

Gebruikershandleiding

- voor gebruik zonder computer -

Kennisgevingen.....	2	Opties voor het afdrukken van foto's	19
Inleiding	4	Instellingen voor papier en lay-out	19
Papier laden	5	De afdrukkwaliteit verbeteren	21
Afbeeldingen openen en afdrukken	7	Rode ogen verwijderen	21
Geheugenkaart plaatsen	7	Foto's retoucheren.....	21
Een extern apparaat aansluiten.....	8	Foto's bijsnijden en het formaat wijzigen	21
Afdrukken vanaf een digitale camera/mobiele telefoon/PDA	9	Datum toevoegen.....	22
Foto's afdrukken	11	Foto's afdrukken in zwart-wit of sepia.....	22
Inleiding in het afdrukken van foto's.....	11	Kadervull.	22
Meerdere foto's afdrukken (weergeven en afdrukken)	11	Voorkeursinstellingen voor afdrukken opgeven.....	23
Alle foto's afdrukken	11	Standaardinstellingen herstellen.....	23
Foto's op datum zoeken en afdrukken (Afdrukken op datum)	12	De schermbeveiliging instellen	23
Miniaturen van foto's afdrukken	12	De taal wijzigen die op het display wordt weergegeven	23
Foto's afdrukken wanneer u een diavoorstelling weergeeft.....	12	Cartridges vervangen	24
Een foto afdrukken met een frame van de camera.....	13	Onderhoud en transport.....	27
Afdrukken met DPOF-instellingen	13	De afdrukkwaliteit verbeteren	27
De weergave van de foto's op het LCD-scherm wijzigen	13	Printer reinigen	28
Andere creatieve afdrukopties.....	14	Printer vervoeren.....	29
Een originele cd/dvd maken	14	Problemen oplossen	30
Film afspelen en beeld afdrukken	17	Foutberichten.....	30
Afdrukken op stickers	17	Problemen met de afdrukkwaliteit	30
		Diverse afdrukproblemen	31
		Het papier wordt niet goed ingevoerd	31
		De printer drukt niet af	32
		Problemen met het afdrukken van een film.....	32
		Afdrukken annuleren.....	32
		Hulp invoeren.....	33
		Overzicht van instellingen bedieningspaneel	34

Veiligheidsvoorschriften

Lees alle instructies in dit gedeelte goed door voordat u de printer in gebruik neemt. Neem ook alle waarschuwingen en voorschriften die op de printer zelf staan in acht.

Wanneer u de printer opstelt

- De openingen in de printerbehuizing mogen niet worden geblokkeerd of afgedekt.
- Gebruik alleen de netspanning die staat vermeld op het etiket op de printer.
- Gebruik alleen het netsnoer dat bij deze printer is geleverd. Gebruik van een ander snoer kan leiden tot brand of elektrische schokken.
- Zorg ervoor dat het netsnoer voldoet aan de relevante plaatselijke veiligheidsnormen.
- Gebruik geen beschadigd of gerafeld netsnoer.
- Als u een verlengsnoer gebruikt voor de printer, mag de totale stroombelasting in ampère van alle aangesloten apparaten niet hoger zijn dan de maximale belasting voor het verlengsnoer. Zorg er bovendien voor dat het totaal van de ampèrewaarden van alle apparaten die zijn aangesloten op het wandstopcontact niet hoger is dan de maximumwaarde die is toegestaan voor het stopcontact.
- Probeer de printer niet zelf te repareren.
- Haal in de volgende gevallen de stekker uit het stopcontact en doe een beroep op een onderhoudstechnicus:

Als het netsnoer of de stekker beschadigd is, als er vloeistof in de printer is gekomen, als de printer is gevallen of als de behuizing beschadigd is, als de printer niet normaal werkt of als er een duidelijke wijziging in de prestaties optreedt.

Wanneer u een plaats kiest voor de printer

- Plaats de printer op een vlakke, stabiele ondergrond die groter is dan de printer zelf. Laat als u de printer bij een muur plaatst minstens 10 cm vrij tussen de achterkant van de printer en de muur. De printer werkt niet goed als hij scheef staat.
- Zorg er bij opslag of transport van de printer voor dat deze niet gekanteld, verticaal of ondersteboven wordt gehouden. Anders kan er inkt uit de cartridges lekken.

- Vermijd plaatsen met sterke temperatuurschommelingen of vochtige plaatsen. Houd de printer ook uit de buurt van direct zonlicht, sterk licht of warmtebronnen.
- Laat rondom de printer voldoende ruimte vrij voor een goede ventilatie.
- Zet de printer in de buurt van een wandstopcontact waar u de stekker gemakkelijk uit het stopcontact kunt halen.

Wanneer u de printer gebruikt

Zorg ervoor dat u geen vloeistoffen op de printer morst.

Wanneer u een geheugenkaart gebruikt

- Verwijder de geheugenkaart niet of schakel de printer niet uit wanneer de computer en de geheugenkaart aan het communiceren zijn (wanneer het lampje van de geheugenkaart knippert).
- Het gebruik van een geheugenkaart verschilt per kaarttype. Zie de documentatie bij uw geheugenkaart voor meer informatie.
- Gebruik alleen geheugenkaarten die compatibel zijn met de printer. Zie 'Geschikte kaarten' op pagina 7.

Wanneer u het display gebruikt

- Het display kan een paar kleine heldere of donkere puntjes vertonen. Dit is normaal en wil geenszins zeggen dat het display beschadigd is.
- Maak het display alleen schoon met een droge, zachte doek. Gebruik geen vloeibare of chemische reinigingsmiddelen.
- Als het display van het bedieningspaneel van de printer is beschadigd, neemt u contact op met de dealer. Als u vloeistof uit het display op uw handen krijgt, was ze dan grondig met water en zeep. Als u vloeistof uit het display in uw ogen krijgt, moet u uw ogen onmiddellijk uitspoelen met water. Raadpleeg onmiddellijk een arts als u ondanks grondig spoelen problemen krijgt met uw ogen of nog steeds ongemak ondervindt.

Wanneer u de optionele Bluetooth Photo Print Adapter gebruikt

Raadpleeg de documentatie bij de Bluetooth Photo Print Adapter voor veiligheidsvoorschriften.

Wanneer u omgaat met inktcartridges

- Houd cartridges buiten het bereik van kinderen. Zorg ervoor dat kinderen niet uit de cartridges drinken en er niet mee spelen.
- Schud de inktcartridges niet. Dit kan lekken veroorzaken.
- Wees voorzichtig met gebruikte cartridges. Er kan inkt rond de inkttoevoer kleven. Als u inkt op uw huid krijgt, wast u de plek grondig met water en zeep. Als u inkt in uw ogen krijgt, moet u uw ogen onmiddellijk uitspoelen met water. Raadpleeg onmiddellijk een arts als u ondanks grondig spoelen problemen krijgt met uw ogen of nog steeds ongemak ondervindt.
- De beschermstrook op de cartridge mag niet worden verwijderd of gescheurd, omdat de cartridge anders gaat lekken.
- Installeer een cartridge meteen nadat u deze uit de verpakking hebt genomen. Als u een cartridge langere tijd buiten de verpakking bewaart en dan pas gebruikt, is normaal afdrukken misschien niet meer mogelijk.
- Raak de groene chip aan de zijkant van de cartridges niet aan. Dit kan de normale werking schaden.

Waarschuwing, voorzorgsmaatregelen en opmerkingen

Let bij het lezen van de instructies op de volgende aanduidingen:

Waarschuwing:

Waarschuwingen moet u zorgvuldig in acht nemen om lichamelijk letsel te voorkomen.

Let op:

Voorzorgsmaatregelen worden aangegeven met 'Let op'; u moet deze naleven om schade aan de printer te voorkomen.

Opmerking:

Opmerkingen bevatten belangrijke informatie over uw printer.

Auteursrecht en handelsmerken

Niets uit deze uitgave mag worden verveelvoudigd, opgeslagen in een geautomatiseerd gegevensbestand of openbaar worden gemaakt, in enige vorm of op enige wijze, hetzij elektronisch, mechanisch, door fotokopieën, opnamen of op enige andere manier, zonder voorafgaande schriftelijke toestemming van Seiko Epson Corporation. De hierin beschreven informatie is alleen bedoeld voor gebruik bij deze Epson-printer. Epson is niet verantwoordelijk voor het gebruik van deze informatie bij andere apparaten.

Seiko Epson Corporation noch zijn filialen kunnen verantwoordelijk worden gesteld door de koper van dit product of derden voor schade, verlies, kosten of uitgaven die de koper of derden oplopen ten gevolge van al dan niet foutief gebruik of misbruik van dit product of onbevoegde wijzigingen en herstellingen of (met uitzondering van de V.S.) het zich niet strikt houden aan de gebruiks- en onderhoudsvoorschriften van Seiko Epson Corporation.

Seiko Epson Corporation kan niet verantwoordelijk worden gesteld voor schade of problemen voortvloeiend uit het gebruik van andere dan originele onderdelen of verbruiksgoederen kenbaar als Original Epson Products of Epson Approved Products by Seiko Epson Corporation.

Seiko Epson Corporation kan niet verantwoordelijk worden gesteld voor schade voortvloeiende uit elektromagnetische storingen die plaatsvinden door het gebruik van andere interfacekabels dan kenbaar als Epson Approved Products by Seiko Epson Corporation.

EPSON® is een gedeponeerd handelsmerk en EPSON STYLUS™ en Exceed Your Vision zijn handelsmerken van Seiko Epson Corporation.

PRINT Image Matching™ en het PRINT Image Matching-logo zijn handelsmerken van Seiko Epson Corporation. Copyright © 2001 Seiko Epson Corporation. All rights reserved.

USB DIRECT-PRINT™ en het USB DIRECT-PRINT-logo zijn handelsmerken van Seiko Epson Corporation. Copyright © 2002 Seiko Epson Corporation. All rights reserved.

Bluetooth is een handelsmerk van Bluetooth SIG, Inc., U.S.A. en is licentie verleend aan Seiko Epson Corporation.

Een deel van fotogegevens die zijn opgeslagen op de cd-rom met printersoftware is in licentie verleend door Design Exchange Co., Ltd. Copyright © 2000 Design Exchange Co., Ltd. All rights reserved.

DPOF™ is een handelsmerk van CANON INC., Eastman Kodak Company, Fuji Photo Film Co., Ltd. en Matsushita Electric Industrial Co., Ltd.

Zip® is een gedeponeerd handelsmerk van Iomega Corporation.

SDHC™ is een handelsmerk.

Memory Stick, Memory Stick Duo, Memory Stick PRO, Memory Stick PRO Duo, MagicGate Memory Stick en MagicGate Memory Stick Duo zijn handelsmerken van Sony Corporation.


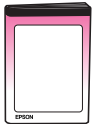


xD-Picture Card™ is een handelsmerk van Fuji Photo Film Co., Ltd.

Algemene kennisgeving: andere productnamen vermeld in deze uitgave dienen uitsluitend als identificatie en kunnen handelsmerken zijn van hun respectieve eigenaars. Epson maakt geen enkele aanspraak op enige rechten op deze handelsmerken.

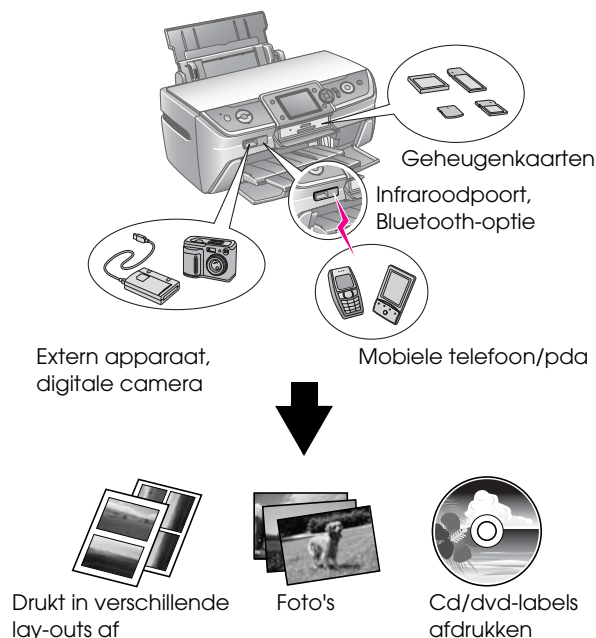
Copyright © 2006 Seiko Epson Corporation. All rights reserved.

Inleiding

Informatiebronnen

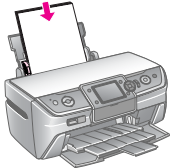
Papieren handleidingen	
	<p>Begin hier</p> <p>Lees deze poster eerst.</p> <p>Op deze poster leest u hoe u de printer en de software moet installeren. De printer bevat tevens instructies voor het plaatsen van papier.</p>
 (dit boek)	<p>Gebruikershandleiding – voor gebruik zonder computer –</p> <p>In dit boek vindt u informatie over het gebruik van het apparaat zonder dat het op de computer is aangesloten. Zo vindt u hier instructies voor het afdrucken vanaf een geheugenkaart en het afdrucken op een cd/dvd.</p>
Online-handleidingen	
	<p>Gebruikershandleiding</p> <p>In deze handleiding vindt u instructies voor het afdrucken vanaf de computer en informatie over de software.</p> <p>Deze handleiding staat op de software-cd-rom en wordt automatisch met de software meegeïnstalleerd. Dubbelklik op het pictogram op het bureaublad om deze handleiding te openen.</p>
	<p>Online-Help</p> <p>Elke toepassing die op de software-cd-rom is meegeleverd, heeft een eigen online Help. Hierin vindt u gedetailleerde informatie over de toepassing.</p>

Directe 3-weg toegang



Voor details over het gebruik van een optionale Bluetooth Photo Print Adapter raadpleegt u de online *Gebruikershandleiding*.

Basisprocedure voor het afdrucken

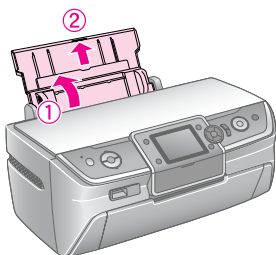
<p>1. Plaats papier</p> 	<p>Plaats het papier met de afdrukzijde omhoog en schuif de zijgeleider tegen het papier.</p> <p>Zie 'Plaats papier in de papiertoevoer.' op pagina 5 voor meer informatie hierover.</p>
<p>2. Steek een geheugenkaart in de sleuf</p> 	<p>Zie 'Geheugenkaart plaatsen' op pagina 7.</p>
<p>3. Kies de foto's</p>	<p>Kies de foto's met het bedieningspaneel.</p> <p>'Alle foto's afdrucken' op pagina 11.</p> <p>'Meerdere foto's afdrucken (weergeven en afdrucken)' op pagina 11.</p>
<p>4. Druk af</p> 	<p>Druk op de knop Start.</p>

Papier laden

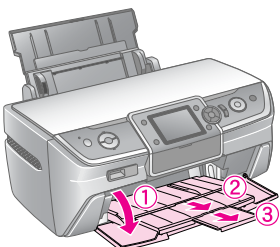
Plaats papier in de papiertoevoer.

Volg de onderstaande instructies om papier in het apparaat te laden.

1. Open de papiersteun en schuif het verlengstuk uit.

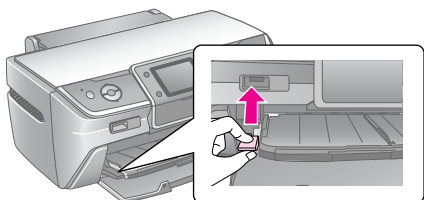


2. Open de voorste klep en schuif de voorlade uit.

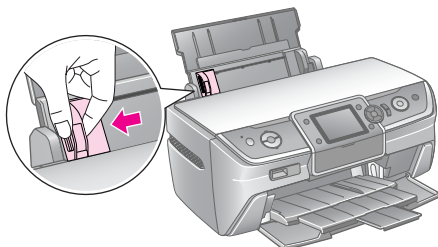


Opmerking:

Controleer of de voorlade in de papierstand (lage stand) staat. Als dit niet zo is, zet u de ladehendel omhoog en plaatst u de voorlade opnieuw.



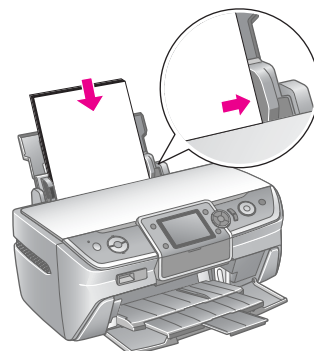
3. Schuif de linkerzijgeleider naar links.



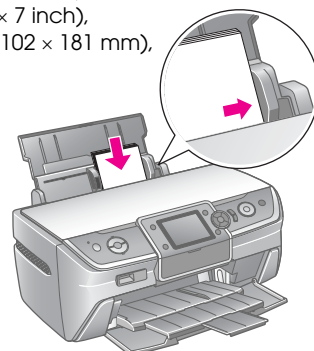
4. Waaier een stapel papier los en klop de stapel recht op een vlakke ondergrond om de randen gelijk te krijgen.

5. Leg het papier tegen de rechterkant van de papiertoevoer met de afdrukszijde omhoog. Plaats de stapel papier achter het uitsteeksel en controleer of het papier onder de markering \equiv aan de binnenkant van de linkerzijgeleider ligt. Plaats papier altijd met de korte rand eerst, zelfs als u afdrukt in de liggende (horizontale) afdrukstand.

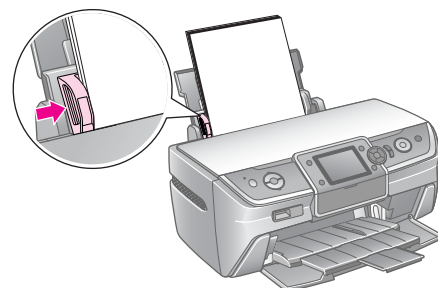
A4



10 × 15 cm (4 × 6 inch),
13 × 18 cm (5 × 7 inch),
16:9-formaat (102 × 181 mm),
en A6



6. Schuif de zijgeleider tegen de linkerkant van het papier aan (maar niet te strak).




De laadcapaciteit van de verschillende papiersoorten is als volgt.

Afdruk materiaal	Formaat	Laadcapaciteit
Plain paper (Gewoon papier)*	A4	12 mm
Epson Premium Glossy Photo Paper (Epson Fotopapier glanzend Premium)	10 × 15 cm (4 × 6 inch) 13 × 18 cm (5 × 7 inch) A4 16:9-formaat (102 × 181 mm)	Maximaal 20 vellen
Epson Glossy Photo Paper (Epson Fotopapier glanzend)	10 × 15 cm (4 × 6 inch) 13 × 18 cm (5 × 7 inch) A4	
Epson Matte Paper- Heavyweight (Epson Mat papier zwaar)	A4	
Epson Ultra Glossy Photo Paper (Epson Fotopapier ultraglanzend)	10 × 15 cm (4 × 6 inch) 13 × 18 cm (5 × 7 inch) A4	
Epson Photo Stickers 16 (Epson Fotostickers 16)	A6	Eén vel tegelijk

*U kunt papier gebruiken met een gewicht van 64 tot 90 g/m².

Opmerking:

- ☐ De beschikbaarheid van speciaal afdruk materiaal kan van land tot land verschillen.
- ☐ Zorg ervoor dat aan de voorkant van de printer voldoende ruimte is voor het papier dat uit de printer komt.
- ☐ Laad papier altijd met de smalle kant eerst in de papiertoevoer, ook al drukt u in de afdrukstand liggend (horizontaal) af.
- ☐ De stapel papier mag niet boven de pijl  aan de binnenzijde van de linkerzijgeleider uit komen.

Afdrukken bewaren

Foto's van uw printer gaan jaren mee als u er goed voor zorgt. De speciale inkt van Epson voor uw printer hebben een verbeterde lichtsnelheid wanneer u ze met papier van Epson gebruikt en de afdrukken goed toont of opslaat.

Net als traditionele foto's zijn de kleurwijzigingen minimaal en de levensduur langer als u goed voor de foto's zorgt:

- Als u de foto's wilt tonen, raadt Epson u aan de foto's te omlijsten achter glas of een beschermende plastic map om ze tegen nadelige atmosferische invloeden zoals vochtigheid, sigarettenrook en een hoog ozongehalte te beschermen.
- Nat als foto's moet u uw afdrukken uit de buurt van hoge temperaturen en vochtigheid, en uit direct zonlicht houden.
- Voor een goede opslag raadt Epson u aan de foto's in een fotoalbum of plastic foto-opslagdoos te bewaren in zuurvrije archiveermappen die bij de meeste fotowinkels zijn te krijgen.

Lees altijd de bewaar- en weergave-instructies bij het pak papier.

Afbeeldingen openen en afdrukken

Geheugenkaart plaatsen

Voorzorgsmaatregelen:

- ☐ Plaats de geheugenkaart met de bovenkant van de kaart omhoog, zoals u op de afbeelding ziet.
- ☐ Als u een geheugenkaart op een andere manier plaatst, kunt u de printer, de geheugenkaart of beide beschadigen.
- ☐ Gebruik slechts één soort geheugenkaart tegelijk. Verwijder de geplaatste geheugenkaart voordat u een ander soort geheugenkaart plaatst.
- ☐ Sluit het deksel van de geheugenkaartsleuf wanneer de geheugenkaart werkt om de geheugenkaart te beschermen tegen statische elektriciteit. Als u de geheugenkaart in aanraakt wanneer u deze in de printer plaatst, kan een printerstoring optreden.
- ☐ Voordat u de Memory Stick Duo, Memory Stick PRO Duo, MagicGate Memory Stick Duo, miniSD card, microSD card, miniSDHC card en microSDHC card plaatst, sluit u de bijgeleverde adapter aan.

Geschikte kaarten

De geheugenkaart moet aan de volgende vereisten voldoen.

Kaarttype	CompactFlash, Microdrive; SD Memory Card, miniSD card; microSD card, SDHC Memory Card; miniSDHC card, microSDHC card; MultiMediaCard; Memory Stick, Memory Stick PRO; MagicGate Memory Stick; MagicGate Memory Stick Duo; Memory Stick Duo; Memory Stick PRO Duo; xD-Picture Card, xD-Picture Card Type M; xD-Picture Card Type H.
Media	Conform DCF (Design rule for Camera File system) versie 1.0 of 2.0. Alle kaarttypen conform standaardversie.

Specificaties van gegevens

Foto

Bestandstype	JPEG of TIFF met EXIF versie 2.21
Afbeeldingsgrootte	80 × 80 pixels tot 9200 × 9200 pixels
Aantal bestanden	Maximaal 999

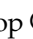
Film

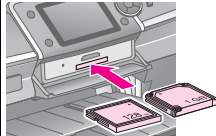
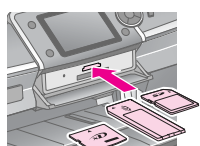
Bestandstype	Videocodec	Detail *
AVI	Motion-JPEG	30 fps: 640 × 480 (VGA) 60 fps: 320 × 240 (QVGA)
MOV	Motion-JPEG	30 fps: 848 × 480 (WVGA)
MPG	MPEG1	30 fps: 640 × 480 (VGA)

* Deze waarden zijn de maximum framegrootte en maximum framesnelheid die deze printer ondersteunt. Afhankelijk van uw filmgegevens kan de printer de film mogelijk niet afspelen, zelfs als deze aan de vereisten voldoet.

Bestandsgrootte	Tot 2 GB per 1 bestand
Aantal bestanden	Maximaal 100

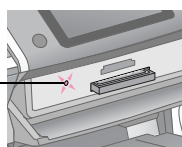
Geheugenkaart plaatsen

1. Druk op de knop  **Aan** om uw printer in te schakelen.
2. Open het klepje van de kaartsleuven.
3. Steek de geheugenkaart zo ver mogelijk in de juiste sleuf, zoals u op de afbeelding ziet. Nadat u de geheugenkaart hebt geplaatst, gaat het kaartlampje branden.

CompactFlash/ Microdrive	
Memory Stick/ Memory Stick PRO/ Memory Stick Duo*/ Memory Stick PRO Duo*/ MagicGate Memory Stick/ MagicGate Memory Stick Duo*/ SD Memory Card/ miniSD card*/ microSD card*/ SDHC Memory Card/ miniSDHC card*/ microSDHC card*/ MultiMediaCard xD-Picture Card/ xD-Picture Card Type M/ xD-Picture Card Type H	

*Adapter nodig.

geheugenkaartlampje



Let op:

Kijk altijd goed in welke richting de kaart in de sleuf moet worden gestoken. Als de kaart een adapter nodig heeft, moet u de kaart altijd eerst in de adapter plaatsen. Anders loopt u het risico dat u de kaart niet meer uit de printer krijgt.

4. Doe het klepje van de kaartsleuven weer dicht.

Na een paar ogenblikken wordt het aantal afbeeldingen op uw kaart gelezen en geteld. Hierna kunt u de afbeeldingen afdrukken (zie pagina 11).

Geheugenkaart verwijderen

Controleer of het lampje van de geheugenkaart niet knippert en trek vervolgens de kaart recht uit de sleuf.

Let op:

Wanneer het kaartlampje knippert, mag u de kaart niet verwijderen. Als u dit wel doet, kunnen afbeeldingen op de kaart verloren gaan.

Een extern apparaat aansluiten

U kunt externe apparaten aansluiten op de printer, zoals een Zip-station, opneembaar cd-r/rw-station, MO-station (Magneto-Optical) of USB Flash-station, met een USB-kabel. U kunt dan foto's opslaan die zich op de geheugenkaart van de camera bevinden op een extern apparaat dat u rechtstreeks op de printer aansluit. Op deze wijze kunt u afbeeldingen op uw geheugenkaart verwijderen en kunt u de geheugenkaart opnieuw gebruiken zonder dat u de originele foto's kwijtraakt.

Voor details over het afdrukken met een Bluetooth Photo Print Adapter raadpleegt u de online *Gebruikershandleiding*.

Opmerking:

- ☐ Niet alle apparaten die u met een USB-kabel kunt aansluiten, worden ondersteund. Neem contact op met klantenservice in uw regio voor meer informatie.
- ☐ Epson geeft geen enkele garantie met betrekking tot de compatibiliteit van de gebruikte camera of het gebruikte station. Als u niet zeker bent van uw camera of station, kunt u dit proberen aan te sluiten. Als de camera of het station niet compatibel is, wordt op het scherm aangegeven dat u het aangesloten apparaat niet kunt gebruiken.

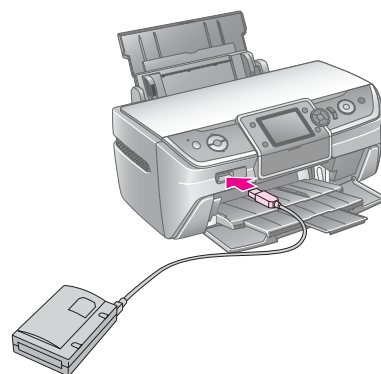
Aansluiten

1. Verwijder alle geheugenkaarten uit de printer.

Opmerking:

Als u de kaart in de printer laat zitten, worden de afbeeldingen van de kaart in plaats van de camera of het opslagstation gelezen.

2. Sluit de USB-kabel van uw opslagapparaat op de **EXT. I/F** USB-poort aan de voorkant van de printer.



3. Schakel de printer en het opslagapparaat in.

Foto's opslaan op een extern apparaat

1. Controleer of de printer is ingeschakeld en of de geheugenkaart waarvan u een back-up wilt maken, in de printer zit.
2. Steek indien nodig de stekker van uw opslagapparaat in het stopcontact.
3. Sluit een USB-kabel van uw opslagstation op de **EXT. I/F** USB-poort aan de voorkant van de printer (zie pagina 8).
4. Druk op de printer op de knop **[Instellen]**.
5. Druk op de knop **◀** of **▶** om **Geheugenkaart kopiëren** te kiezen en druk vervolgens op de knop **OK**.
6. Druk op de knop **▲** of **▼** om **Geheugenkaart kopiëren** te selecteren en druk vervolgens op de knop **OK**.
7. Druk op de knop **OK**. Wanneer u het bericht **Nu kopiëren** ziet, drukt u nogmaals op **OK** om de back-upprocedure te starten. De volgende extra instructies worden mogelijk op het printerscherm weergegeven. Alle foto's op de kaart worden naar het opslagapparaat gekopieerd. Als er veel foto's op de geheugenkaart staan, kan dit even duren.

Opmerking:

- Voer geen back-up uit wanneer u van de computer afdrukt naar de printer.
- Sluit geen opslagapparaat aan wanneer de computer de geheugenkaart in de printer leest.
- De indeling voor het schrijven naar cd-r is Multisession (modus 1) en het bestandssysteem is ISO 9660. Vanwege het bestandssysteem ISO 9660 kan van de inhoud van een geheugenkaart met 8 of meer mapniveaus geen back-up op cd-r worden gemaakt.
- De tekens die u voor map- en bestandsnamen op de cd-r kunt gebruiken, zijn hoofdletters en het onderstrepingsteken (_). Andere tekens worden gewijzigd in onderstrepingstekens wanneer u een back-up op cd-r maakt.

Foto's afdrukken vanaf een opslagapparaat

Opmerking:

U kunt mogelijk geen foto's afdrukken in het opslagapparaat die zijn opgeslagen met een ander product dan deze printer.

1. Zorg ervoor dat de printer aanstaat.
2. Steek indien nodig de stekker van uw opslagapparaat in het stopcontact.
3. Sluit een USB-kabel van uw opslagapparaat op de **EXT. I/F** USB-poort aan de voorkant van de printer (zie pagina 8).

Opmerking:

Verwijder alle geheugenkaarten uit de printer. De printer herkent geen randapparatuur wanneer een geheugenkaart is geplaatst.

4. Wanneer u dit scherm ziet, kunt u met de knop **▲** of **▼** de map selecteren waaruit u wilt afdrukken en klikt u vervolgens op de knop **OK**.



5. Volg dezelfde stappen als voor het afdrukken vanaf de geheugenkaart van de camera (zie pagina 11).

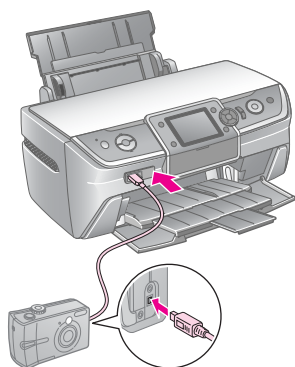
Afdrukken vanaf een digitale camera/mobiele telefoon/PDA

PictBridge of USB DIRECT-PRINT gebruiken

Met PictBridge en USB DIRECT-PRINT kunt u foto's afdrukken door uw digitale camera rechtstreeks aan te sluiten op de printer.

1. Zorg ervoor dat de printer niet bezig is met afdrukken vanaf een computer.
2. Controleer of u geen geheugenkaart hebt geplaatst.
3. Schakel de printer in en plaats het type papier dat u wilt gebruiken. (Zie pagina 5.)
4. Druk op **[Instellen]**.
5. Druk op de knop **◀** of **▶** om **PictBridge-instellingen** te selecteren en druk op de knop **OK**.
6. Geef de afdrুকinstellingen op via het display. (Zie pagina 19.)
7. Druk op de knop **OK** wanneer u de gewenste afdrুকinstellingen hebt opgegeven.

8. Schakel de digitale camera in en sluit vervolgens de printer en de digitale camera met een USB-kabel aan.



9. Gebruik de digitale camera om te foto die u wilt afdrukken te selecteren. Zorg ervoor dat u de gewenste instellingen op de digitale camera maakt omdat de instellingen van de digitale camera in het algemeen voorrang hebben op de printerinstellingen.

10. Afdruk vanaf de digitale camera af.

Opmerking:

- ☐ Maak geen back-up voordat of terwijl de digitale camera op de printer is aangesloten.
- ☐ Bepaalde instellingen die u op de digitale camera hebt opgegeven, ziet u mogelijk niet terug in het afdrukresultaat vanwege de printerspecificaties.
- ☐ Afhankelijk van het type digitale camera kunnen afbeeldingen met DPOF-gegevens mogelijk niet op een cd/dvd worden afgedrukt.

Het gebruik van de infraroodpoort

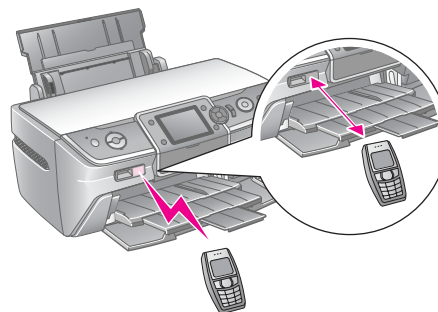
Wanneer uw apparaat over een infraroodpoort beschikt en fotogegevens via infrarood kan verzenden, kunt u JPEG-fotogegevens van uw apparaat naar de printer verzenden en afdrukken.

Ga na of u met uw apparaat fotogegevens via infrarood kunt verzenden.

1. Zorg ervoor dat de printer niet bezig is met afdrukken vanaf een computer.
2. Plaats het papiertype dat u wilt gebruiken. (Zie pagina 5.)
3. Druk op **[Instellen]**.
4. Druk op de knop **◀** of **▶** om **PictBridge-instellingen** te selecteren en druk op de knop **OK** button.
5. Geef de afdrukinstellingen op via het display. (Zie pagina 19.)
6. Druk op de knop **OK** wanneer u de gewenste afdrukinstellingen hebt opgegeven.

7. Richt de infraroodpoort van het apparaat op de infraroodpoort van de printer en verzend de fotogegevens. Zie de handleiding van het apparaat voor meer informatie.

Zodra de gegevens goed zijn ontvangen, wordt het afdrukken gestart.



Opmerking:

- ☐ De maximale afstand voor gegevensontvangst via de infraroodpoort is 20 cm.
- ☐ U kunt maximaal 10 objecten met afbeeldingsgegevens verzenden (de maximale afbeeldingsgrootte is 3 MB), inclusief de documenten die worden afgedrukt.
- ☐ Wanneer er direct zonlicht of fluorescerend licht op een van de infraroodpoorten valt, is het mogelijk dat u de gegevens niet kunt verzenden.
- ☐ De printer heeft de volgende infraroodspecificatie.

Versie	Compatibel met standaard IrDA®-specificaties. (Versie 1.3 van zuinige modus)
Maximumsnelheid voor verzenden gegevens	4 Mb/s
Maximale afstand voor verzenden	0,2 meter

Foto's afdrukken

Inleiding in het afdrukken van foto's

In de modus [Geheugenkaart] kunt u foto's in verschillende indelingen afdrukken.

Op het eerste scherm kiest u de foto's die u wilt afdrukken. U kunt kiezen hoe u foto's selecteert en afdrukt in de volgende tabel door op de knop te drukken.

Zie 'Opties voor het afdrukken van foto's' op pagina 19 voor informatie over optionele instellingen.

	Weergeven en afdrukken: kies meerdere foto's plus één of meer exemplaren voor elke foto (pagina 11).
	Alle foto's afdrukken: druk alle foto's op de geheugenkaart af (pagina 11).
	Afdrukken op datum: zoek foto's op de datum waarop ze zijn genomen en kies de gewenste foto's (pagina 12).
	Proefvel afdrukken: druk een miniatuurweergave van alle foto's op uw geheugenkaart (pagina 12).
	Diavoorstelling: geef alle foto's op uw geheugenkaart als een diavoorstelling weer en kies de foto die u wilt afdrukken (pagina 12).
	Film afspelen en foto's afdrukken: geef een film van uw geheugenkaart weer en kies de scène van de film die u wilt afdrukken (pagina 17).

Meerdere foto's afdrukken (weergeven en afdrukken)

In het volgende voorbeeld ziet u hoe u één randloze foto afdrukt.

1. Druk op de knop [Geheugenkaart].
2. Druk op de knop of om **Weergeven en afdrukken** te kiezen op het eerste scherm, en druk vervolgens op de knop **OK**.



3. Druk op de knop of om de foto te selecteren die u wilt afdrukken.

Opmerking:

- ☐ U kunt overschakelen op een andere fotoweergave door op de knop [Display/Bijsnijden] te drukken (zie pagina 13).
- ☐ Wanneer u eenmaal op de knop [Display/Bijsnijden] drukt, ziet u een geel kader. U kunt dit gebruiken om de rest van de foto weg te snijden en alleen het hoofdonderwerp af te drukken. Zie 'Foto's bijsnijden en het formaat wijzigen' op pagina 21.

4. Druk op de knop **Exemplaren +** of **-** om het aantal exemplaren voor die foto te kiezen (maximaal 99).
5. Herhaal stap 3 en 4 voor extra foto's.
6. Geef de papierinstellingen op. Zie 'Instellingen voor papier en lay-out' op pagina 19.

Opmerking:

U kunt de afdrukinstellingen bevestigen door op de knop **OK** te drukken.

7. Druk op de knop **Start** om af te drukken.

Alle foto's afdrukken

1. Druk op de knop [Geheugenkaart].
2. Druk op de knop of om **Alle foto's afdrukken** te kiezen op het eerste scherm, en druk vervolgens op de knop **OK**.



3. Druk op de knop **Exemplaren +** or **-** om het aantal exemplaren in te stellen.
4. Geef indien nodig papierinstellingen op. Zie 'Instellingen voor papier en lay-out' op pagina 19.

Opmerking:

U kunt de afdrukinstellingen bevestigen door op de knop **OK** te drukken.

5. Druk op de knop **Start** om af te drukken.

Foto's op datum zoeken en afdrukken (Afdrukken op datum)

Als u weet op welke datum de foto's zijn gemaakt, kunt u ze met dit menu gemakkelijk vinden en afdrukken.

1. Druk op de knop [**Geheugenkaart**].
2. Druk op de knop of om **Afdrukken op datum** te kiezen op het eerste scherm, en druk vervolgens op de knop **OK**.



3. Druk op de knop of om de gewenste datum te markeren en vervolgens op de knop om de datum te controleren. Als u het selectievakje wilt uitschakelen, drukt u op de knop .



4. Druk op de knop **OK**.
5. Druk op de knop **Exemplaren +** or **-** om het aantal exemplaren in te stellen.
6. Geef indien nodig papierinstellingen op. Zie 'Instellingen voor papier en lay-out' op pagina 19.

Opmerking:

U kunt de afdrukinstellingen bevestigen door op de knop **OK** te drukken.

7. Druk op de knop **Start** om af te drukken.

Miniaturen van foto's afdrukken

Opmerking:

Wanneer u miniatures afdruckt, zijn de functies **Verbet.** en **Filter** niet beschikbaar.

Volg de onderstaande stappen om miniatures af te drukken met het fotonummer en de datum waarop de foto was genomen.

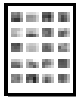
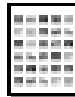
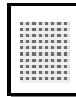
1. Druk op de knop [**Geheugenkaart**].

2. Druk op de knop of om **Proefvel afdrukken** te kiezen op het eerste scherm, en druk vervolgens op de knop **OK**.



3. Geef indien nodig papierinstellingen op. Zie 'Instellingen voor papier en lay-out' op pagina 19.

De opmaak die in deze modus wordt afgedrukt, wordt als volgt door het papierformaat bepaald.

10 × 15 cm	13 × 18 cm	A4
 20-op-1	 30-op-1	 80-op-1

4. Druk op de knop **Start** om af te drukken.

Foto's afdrukken wanneer u een diavoorstelling weergeeft

U kunt de foto selecteren die u wilt afdrukken door alle foto's op uw geheugenkaart weer te geven als een diavoorstelling en de foto te kiezen die u wilt afdrukken.

1. Druk op de knop [**Geheugenkaart**].
2. Druk op de knop of om **Diavoorstelling** te kiezen op het eerste scherm, en druk vervolgens op de knop **OK**.



U printer geeft de foto's in de volgorde weer waarin ze op de geheugenkaart staan.

Opmerking:

U kunt de diavoorstelling onderbreken of voortzetten met de knop of .

3. Wanneer u de foto ziet die u wilt afdrukken, drukt u op de knop **OK**.
4. Druk op de knop **Exemplaren +** of **-** om het aantal exemplaren voor die foto te kiezen (maximaal 99).

- Als u extra foto's wilt afdrukken, drukt u op de knop ◀ of ▶ om de gewenste foto te kiezen, en drukt u vervolgens op de knop **Exemplaren +** of **-** om het aantal exemplaren te kiezen.

Opmerking:

- U kunt overschakelen op een andere fotoweergave door op de knop [Display/Bijsnijden] te drukken (zie pagina 13).
- Wanneer u eenmaal op de knop [Display/Bijsnijden] drukt, ziet u een geel kader. U kunt dit gebruiken om de rest van de foto weg te snijden en alleen het hoofdonderwerp af te drukken. Zie 'Foto's bijsnijden en het formaat wijzigen' op pagina 21.

- Geef de papierinstellingen op. Zie 'Instellingen voor papier en lay-out' op pagina 19 voor meer informatie.

Opmerking:

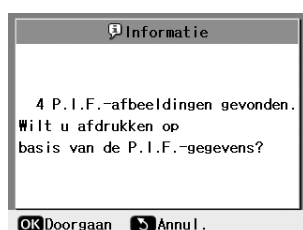
U kunt de afdrুকinstellingen bevestigen door op de knop **OK** te drukken.

- Druk op de knop **Start** om af te drukken.

Een foto afdrukken met een frame van de camera

Als u een foto wilt afdrukken met een frame dat u op een EPSON-camera had geselecteerd, volgt u de onderstaande stappen.

- Plaats een geheugenkaart die uw foto's en PIF-kaders bevat.
- Wanneer dit bericht wordt weergegeven, drukt u op de knop **OK**.



- Druk op de knop ◀ of ▶ om de gewenste foto te selecteren en druk vervolgens op **OK**.
- Druk op de knop **Exemplaren +** of **-** om het aantal exemplaren voor die foto te kiezen (maximaal 99).
- Geef de instellingen voor het papertype en het papierformaat op. Zie 'Instellingen voor papier en lay-out' op pagina 19 voor meer informatie.

Opmerking:

U kunt de afdruk van de afbeelding controleren door op de knop **OK** te drukken.

- Druk op de knop **Start** om af te drukken.

Afdrukken met DPOF-instellingen

Als uw camera DPOF (Digital Print Order Format) ondersteunt, kunt u dit gebruiken om vooraf foto's en het aantal exemplaren dat u wilt afdrukken te selecteren. Raadpleeg de handleiding bij de digitale camera voor het kiezen en afdrukken van foto's met DPOF, en plaats vervolgens de geheugenkaart in deze printer. De printer leest automatisch de voorgeselecteerde foto's.

- Plaats een geheugenkaart die DPOF-gegevens bevat.
- Wanneer dit bericht wordt weergegeven, drukt u op de knop **OK**.



- Geef de instellingen voor het papertype, het papierformaat en de lay-out op. Zie 'Instellingen voor papier en lay-out' op pagina 19 voor meer informatie.

Opmerking:

De instelling Lay-out is niet beschikbaar wanneer DPOF is ingesteld op het afdrukken van een index.

- Druk op de knop **Start** om het afdrukken te starten.

De weergave van de foto's op het LCD-scherm wijzigen

Wanneer u foto's op uw geheugenkaart kiest, kunt u 16 foto's weergeven op het LCD-scherm door driemaal op de knop [Display/Bijsnijden] te drukken. Als u terug wilt gaan naar één foto, drukt u nogmaals op de knop [Display/Bijsnijden].

Andere creatieve afdrukopties

Een originele cd/dvd maken

Cd/dvd-labels afdrukken

In dit hoofdstuk krijgt u informatie over het gebruik van het LCD-scherm om rechtstreeks af te drukken op een cd/dvd zonder dat een computer hoeft te gebruiken. U krijgt hier stapsgewijze instructies over het plaatsen van de cd/dvd in de printer, het kiezen van de afdruklay-out en het wijzigen van de afdrukinstellingen.

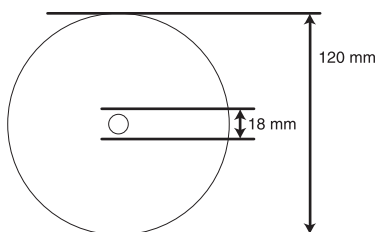
Gebruik de software *EPSON Print CD* als u afdrukt vanaf een computer die op de printer is aangesloten.

Wanneer u afdrukt op een cd/dvd, houd u het volgende in gedachte:

Opmerking:

- ☐ Gebruik alleen cd's/dvd's waarop kan worden afgedrukt, zoals schijven waarop 'Printable on the label surface' (Labeloppervlak afdrukbaar) of 'Printable with ink jet printers' (Afdrukbaar met inkjetprinters) staat vermeld.
- ☐ Het afgedrukte oppervlak kan direct na het afdrukken gemakkelijk vlekken.
- ☐ Laat de cd/dvd volledig drogen voordat u deze gebruikt of voordat u het afgedrukte oppervlak aanraakt.
- ☐ Laat de afgedrukte cd/dvd niet in direct zonlicht drogen.
- ☐ Vocht op het afdrukoppervlak kan vlekken veroorzaken.
- ☐ Als per ongeluk op de cd/dvd-lade of het interne doorzichtige compartiment wordt afgedrukt, veegt u de inkt onmiddellijk weg.
- ☐ Nogmaals afdrukken op dezelfde cd/dvd verbetert de afdrukkwaliteit mogelijk niet.
- ☐ U kunt het afdrukgebied van een cd/dvd instellen met *EPSON Print CD*. Pas het afdrukgebied in de instellingen aan het afdrukgebied aan van de cd/dvd waarop u afdrukt. Wanneer u de instellingen maakt, moet u er rekening mee houden dat verkeerde instellingen vlekken op de cd/dvd-lade, cd of dvd tot gevolg kunnen hebben.
- ☐ Het afdrukgebied van een cd/dvd wordt als volgt geïllustreerd.

Cd/dvd van 12 cm:

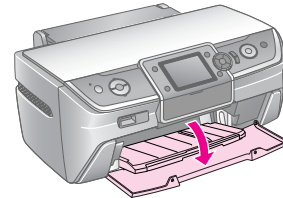


Wanneer u op de volgende gedeelten van de schijf afdrukt, komen er mogelijk inktvlekken op de cd/dvd-lade terecht.

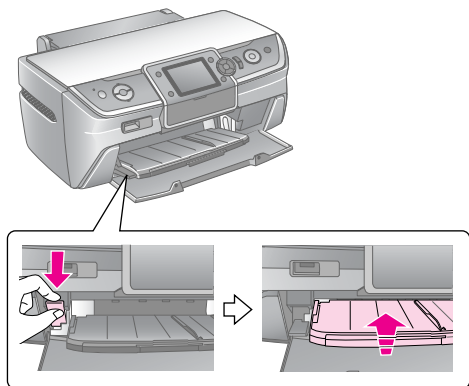
Binnenste hubgedeelte	18 tot 42 mm
Buitenrandgedeelte	117 tot 120 mm

Afdrukken op een cd/dvd voorbereiden

1. Open het voordeksel.



2. Beweeg de ladehendel omlaag totdat de voorlade zich in de cd/dvd-stand bevindt.



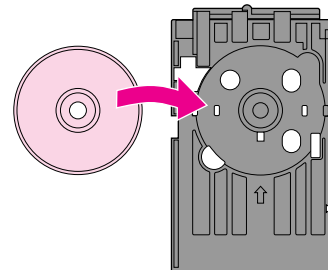
Let op

- ☐ Raak de voorlade niet aan wanneer u de ladehendel beweegt.
- ☐ Beweeg de ladehendel niet wanneer de printer actief is.

Opmerking:

Voordat u de ladehendel verplaatst, controleert u of er geen papier of andere objecten op de voorlade zijn en deze niet is uitgeschoven.

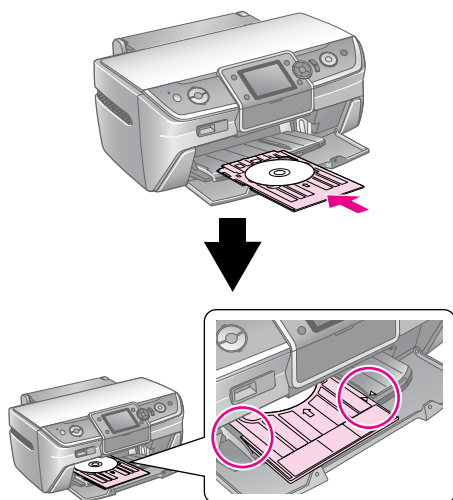
3. Leg de cd/dvd op de cd/dvd-lade met de labelkant omhoog.



Opmerking:

Plaats slechts één schijf tegelijk.

- Met de afdrukzijde van de cd/dvd omhoog schuift u de cd/dvd-lade over de basis van de voorlade totdat de markeringen op de cd/dvd-lade en de voorlade zicht tegenover elkaar bevinden. Zorg er daarbij voor dat u beide randen van de cd/dvd-lade in de beugels op de voorlade schuift.



Let op

Plaats de cd/dvd-lade niet wanneer de printer actief is. Als u dat toch doet, kan de printer beschadigd raken of kunnen er vuil of krassen op het oppervlak van de cd/dvd komen.

Instellingen opgeven en afdrukken

- Druk op de knop **CD/DVD [CD/DVD afdrukken]**.
- Wanneer u dit scherm ziet, drukt u op de knop **OK**.



- Druk op de knop **[Afdrুকinstellingen]** om het menu te openen. Geeft de instelling voor Lay-out op en druk op de knop **OK**.

U kunt de volgende lay-outopties kiezen wanneer u op een cd/dvd afdrukt.

1-op-1		Hiermee drukt u één foto af op de cd/dvd. Deze wordt gecentreerd op de opening in het midden van de schijf.
4-op-4		Hiermee drukt u vier foto's af op de cd/dvd. Daarbij wordt op elk kwart van de schijf een foto afgedrukt.
8-op-1		Hiermee drukt u acht foto's af op de cd/dvd. Deze worden gerangschikt in een cirkel aan de buitenrand van de schijf.
12-op-12		Hiermee drukt u twaalf foto's af op de cd/dvd. Deze worden gerangschikt in een cirkel aan de buitenrand van de schijf.

Opmerking:

Wanneer u eerst de uitvoer van de printer wilt controleren, selecteert u **Gewoon papier** als instelling voor Pap.soort en plaatst u gewoon papier.

- Druk op de knop **◀ of ▶** om de foto's te selecteren die u wilt afdrukken.

Opmerking:

- U kunt overschakelen op een andere fotoweergave door op de knop **[Display/Bijsnijden]** te drukken (zie pagina 13).
- Wanneer u eenmaal op de knop **[Display/Bijsnijden]** drukt, ziet u een geel kader. U kunt dit gebruiken om de rest van de foto weg te snijden en alleen het hoofdonderwerp af te drukken. Zie 'Foto's bijknippen en het formaat wijzigen' op pagina 21.

- Druk op de knop **Exemplaren +** om het aantal exemplaren van elke foto op te geven als u de lay-outinstelling 4-op-1, 8-op-1 of 12-op-1 hebt gekozen.

Opmerking:

- Als u meer dan één foto wilt kiezen, herhaalt u stap 4 en 5 om andere foto's en het aantal af te drukken exemplaren te kiezen.
- Wanneer u foto's kiest voor de lay-outinstelling 4-op-1, 8-op-1 of 12-op-1, kunt u minder dan het totale aantal foto's kiezen. Ongebruikte ruimten van de lay-out blijven leeg.
- U kunt de afdrুকinstellingen bevestigen door op de knop **OK** te drukken.

- Wijzig indien nodig het afdrুকgebied (binnen- en buitendiameter). Zie het volgende gedeelte voor details.

- Druk op de knop **Start** om af te drukken.

Opmerking:

- Wij raden u aan een test van de lay-out af te drukken op een test-cd/dvd voordat u op een echte cd/dvd afdrukt.
- Laat cd's en dvd's 24 uur drogen.
- Indien nodig kunt u de afdrুকpositie wijzigen. Zie 'Als de afdrúk verkeerd is uitgelijnd' op pagina 16 voor meer informatie hierover.
- Indien een foutbericht op het LCD-scherm wordt weergegeven, volgt u de instructies op het LCD-scherm om de fout te wissen.

Het afdrúkgebied wijzigen

Volg de onderstaande stappen om de diameter te wijzigen van het afdrúkgebied op een cd/dvd.

- Druk op de knop **[Afdrúkinstellingen]**.
- Druk op de knop **▲ of ▼** om **Cd binnen/buiten** te markeren en druk vervolgens op de knop **▶**.



3. Stel de benodigde waarde in. U kunt de binnendiameter (Binnen) instellen van 18 tot 46 mm en de buitendiameter (Buiten) van 114 tot 120 mm met intervallen van 1 mm.



4. Druk op de knop **OK** om de gemaakte wijzigingen in te stellen.

Als de afdruk verkeerd is uitgelijnd

Volg de onderstaande stappen om indien nodig de afdrukpositie te wijzigen.

1. Druk op de knop **I** [Instellen] om het menu Instellen te openen.
2. Druk op de knop **◀** of **▶** om **Uitlijning op cd aanpassen** te markeren en druk op **OK**.
3. Druk op de knop **▲** of **▼** om **CD/DVD** te markeren en druk op de knop **▶**.



4. Selecteer de mate waarin u het beeld wilt verplaatsen.
U kunt een waarde kiezen van 0 tot 2,0 mm kiezen.



5. Druk op de knop **OK** om de gemaakte wijzigingen in te stellen.

Opmerking:

Aangezien de instellingen van het de printer worden bewaard nadat u het apparaat hebt uitgeschakeld, hoeft u de afdrukpositie niet telkens opnieuw aan te passen wanneer u een cd/dvd afdrukt.

Een cd/dvd-hoesje afdrukken

U kunt een cd-hoesje afdrukken op A4-papier, op de bovenste helft van het papier of in de indexstijl. U kunt maximaal 24 foto's op een vel afdrukken.



1. Plaats A4-papier.
2. Druk op de knop **CD/DVD** [CD/DVD afdrukken].
3. Wanneer u dit scherm ziet, drukt u op de knop **OK**.



4. Druk op de knop **≡** [Afdrukinstellingen].
5. Kies **Cd-hoesje** als instelling bij Afdruk materiaal.
6. Selecteer het gewenste de gewenste instelling voor het papier dat u hebt geplaatst bij Pap.soort.
7. Kies **A4** bij Papierformaat.
8. Kies **Bov. helft cd** of **Index cd** als lay-outinstelling en druk op **OK**.
9. Druk op de knop **◀** of **▶** om de foto's te selecteren die u wilt afdrukken voor uw lay-out.

Opmerking:

- ☐ U kunt overschakelen op een andere fotoweergave door op de knop **□** [Display/Bijsnijden] te drukken (zie pagina 13).
- ☐ Wanneer u eenmaal op de knop **□** [Display/Bijsnijden] drukt, ziet u een geel kader. U kunt dit gebruiken om de rest van de foto weg te snijden en alleen het hoofdonderwerp af te drukken. Zie 'Foto's bijsnijden en het formaat wijzigen' op pagina 21.

10. Druk op de knop **Exemplaren +** or **-** om het aantal exemplaren voor elke foto in te stellen.

Opmerking:

- ☐ Wanneer u **Index cd** kiest als lay-outinstelling, kunt u maximaal 24 foto's selecteren. Ongebruikte ruimten van de lay-out blijven leeg.
- ☐ Als u meer dan één foto wilt kiezen, herhaalt u stap 9 en 10 om andere foto's en het aantal af te drukken exemplaren te kiezen.

11. Druk op de knop **◇ Start** om af te drukken.

Film afspelen en beeld afdrukken

U kunt de film afspelen die u met de digitale camera hebt opgenomen en een beeld afdrukken.

Opmerking:

Aangezien het aantal pixels voor een film lager is dan voor een foto, krijgt u mogelijk niet de verwachte afdrukkwaliteit. Het aantal pixels is afhankelijk van het model van de digitale camera en de instelling.

1. Druk op de knop [Geheugenkaart].
2. Druk op de knop of om **Film afspelen en foto's afdrukken** te kiezen op het eerste scherm, en druk vervolgens op de knop **OK**.



3. Druk op de knop om de instelling voor **Afdruk meth.** boven aan het scherm te kiezen. Gebruik de knop of om **1 beeld** of **N Ist. afdr.** te kiezen, en druk vervolgens op de knop **OK**.



1 beeld	Hiermee drukt u 1 beeld af dat u hebt geselecteerd.
N Ist. afdr.	Hiermee verdeelt u de geselecteerde film in 12 kaders en worden 12 miniatures op één vel afgedrukt.

4. Druk op de knop **OK**.
5. Druk op de knop of om de af te spelen film te kiezen en druk op de knop **OK**. De printer toont de film die op de geheugenkaart staat.

Opmerking:

De film wordt mogelijk niet gelijkmatig weergeven. Dit is afhankelijk van de filmgegevens en de overdrachtsnelheid van uw geheugenkaart of opslagapparaat.

6. Ga op een van de volgende manieren te werk:

Wanneer u 1 beeld kiest als de afdrukmethode:

Wanneer u het beeld ziet dat u wilt afdrukken, drukt u op de knop **OK**.

Wanneer u N Ist. afdr. kiest als de afdrukmethode:

Wanneer u het eerst beeld ziet dat u wilt afdrukken, drukt u op de knop **OK**. Wanneer u het laatste beeld ziet, drukt u nogmaals op **OK**.

Opmerking:

Gebruik de volgende knop wanneer u de film weergeeft.

- ☐ Druk op de knop of om de film terug te spoelen of snel vooruit te spoelen.
 - ☐ Druk op de knop of om de film te onderbreken of voort te zetten.
 - ☐ Druk op de knop [Display/Bijsnijden] om de lijst met hoofdstukken van de film weer te geven.
7. Druk op de knop **Exemplaren +** of **-** om het aantal exemplaren voor die foto te kiezen (maximaal 99).
 8. Geef de papierinstellingen op. Zie 'Instellingen voor papier en lay-out' op pagina 19 voor meer informatie.

Opmerking:

- ☐ Controleer of **Filmcompositie** is ingesteld op **Aan**.
 - ☐ U kunt de afdrukinstellingen bevestigen door op de knop **OK** te drukken.
9. Druk op de knop **Start** om af te drukken.

Opmerking:

De afdruk voldoet mogelijk niet aan uw verwachtingen. Dit is afhankelijk van de filmgegevens en het moment waarop u de film stopt.

Afdrukken op stickers

U kunt stickers afdrukken op fotostickers.

1. Plaats EPSON Photo Stickers (EPSON Fotostickers).
2. Druk op de knop [Geheugenkaart].
3. Druk op de knop of om **Weergeven en afdrukken** te kiezen op het eerste scherm, en druk vervolgens op de knop **OK**.



4. Druk op de knop [Afdrukinstellingen].
5. Kies **Fotosticker16** als instelling bij Pap.soort.
6. Druk op de knop **OK**.

- Druk op de knop ◀ of ▶ om de foto's te selecteren die u wilt afdrukken.

Opmerking:

- U kunt overschakelen op een andere fotoweergave door op de knop [Display/Bijsnijden] te drukken (zie pagina 13).
- Wanneer u eenmaal op de knop [Display/Bijsnijden] drukt, ziet u een geel kader. U kunt dit gebruiken om de rest van de foto weg te snijden en alleen het hoofdonderwerp af te drukken. Zie 'Foto's bijsnijden en het formaat wijzigen' op pagina 21.

- Druk op de knop **Exemplaren +** or **-** om het aantal exemplaren voor elke foto in te stellen.

Opmerking:

- Wanneer u slechts één foto kiest, worden 16 exemplaren van dezelfde foto op één vel afgedrukt. Als u twee of meer foto's kiest, wordt het aantal exemplaren dat u voor elke foto instelt afgedrukt in een lay-out voor 16 foto's en blijven de ongebruikte ruimten van de lay-out leeg.
- Als u meer dan één foto wilt kiezen, herhaalt u stap 7 en 8 om andere foto's en voor elke foto het aantal exemplaren te kiezen.
- U kunt de afdrুকinstellingen bevestigen door op de knop **OK** te drukken.

- Druk op de knop **Start** om af te drukken.

Als de afdruk verkeerd is uitgelijnd

Wanneer u afdrukt op fotostickers met een lay-out voor 16 foto's, kunt u de afdrukpositie wijzigen.

- Druk op de knop [Instellen] om het menu Instellen te openen.
- Druk op de knop ◀ of ▶ om **Uitlijning op cd aanpassen** te markeren en druk op **OK**.
- Druk op de knop ▲ of ▼ om **Sticker** te markeren en druk op de knop ▶.



- Selecteer de mate waarin u het beeld wilt verplaatsen. U kunt een waarde kiezen van 0 tot 2,5 mm kiezen.




- Druk op de knop **OK** om de gemaakte wijzigingen in te stellen.

Opmerking:





Aangezien de instellingen van het de printer worden bewaard nadat u het apparaat hebt uitgeschakeld, hoeft u de afdrukpositie niet telkens opnieuw aan te passen.

Opties voor het afdrukken van foto's



Nadat u de foto's die u wilt afdrukken hebt geselecteerd, drukt u op de knop  [Afdrukinstellingen] om menu's met optionele instellingen weer te geven waarin u het papier, de lay-out, de kleur of andere optionele instellingen kunt wijzigen.

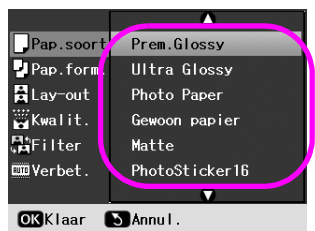
Instellingen voor papier en lay-out

Nadat u de foto's hebt geselecteerd die u wilt afdrukken, stelt u het papierformaat, de papiersoort en de lay-out in voor de geselecteerde foto's en het papier.

1. Druk op de knop  [Afdrukinstellingen]. De optionele menu's worden weergegeven.
2. Druk op de knop  of  om **Pap.soort** te selecteren en druk op de knop .






3. Druk op de knop  of  om in de volgende tabel de instelling te selecteren die overeenkomt met het type papier dat u hebt geplaatst, en druk vervolgens op **OK**.





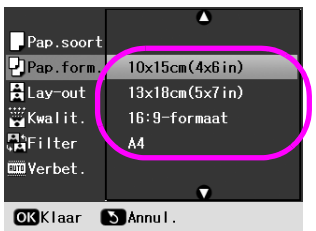
Lijst met papiersoorten

Voor dit papier	Selecteert u dit bij Papiertype
Gewoon papier	Plain Paper (Gewoon papier)
Epson Ultra Glossy Photo Paper (Epson Fotopapier ultraglanzend)	Epson Ultra Glossy Photo Paper (Epson Fotopapier ultraglanzend)
Epson Premium Glossy Photo Paper (Epson Fotopapier glanzend Premium)	Epson Premium Glossy Photo Paper (Epson Fotopapier glanzend Premium)
Epson Glossy Photo Paper (Epson Fotopapier glanzend)	Photo Paper (Fotopapier)
Epson Matte Paper-Heavyweight (Epson Mat papier zwaar)	Epson Matte (Epson Mat papier)
Epson Photo Stickers 16 (Epson Fotostickers 16)	PhotoSticker16 (Fotosticker 16)

4. Druk op de knop  of  om **Papierformaat** te selecteren en druk vervolgens op de knop .



5. Druk op de knop  of  om in de onderstaande lijst een papierformaat te kiezen en druk vervolgens op **OK** om het in te stellen.



Lijst met papierformaten

10 × 15 cm (4 × 6 inch)
13 × 18 cm (5 × 7 inch)
16:9-formaat
A4
A6

6. Druk op de knop ▼ of ▲ om de **Lay-out** te selecteren en druk vervolgens op de knop ►.



7. Kies een van de volgende lay-outopties en druk vervolgens op **OK**. U hebt nu de instellingen voor papier en lay-out voltooid.

Lay-outoverzicht

Randloos		Hiermee drukt u zonder marge af.
Rand		Hiermee drukt u aan alle kanten met een marge van 3 mm af.
Bov. helft		Hiermee drukt u op de bovenste helft van het papier zonder marge af.
Pasfoto		Hiermee drukt u foto's af in twee formaten (35,0 × 45,0 mm en 50,8 mm × 50,8 mm) op fotopapier van het formaat 10 × 15 cm (4 × 6 inch). Dit formaat is geschikt voor pasfoto's.
2-op-1		<p>Hiermee drukt u meerdere foto's op één vel af. Het formaat van elke foto wordt automatisch ingesteld volgens het aantal foto's dat u wilt afdrukken en het papierformaat.</p> <p>De lay-out 12-op-1 is alleen mogelijk wanneer u Film afspelen en foto's afdrukken hebt geselecteerd in de modus Geheugenkaart.</p> <p>De lay-out 16-op-1 is alleen mogelijk wanneer u op fotostickers afdrukt.</p> <p>In de lay-out 20-op-1 worden cijfers en fotodatum's afgedrukt.</p>
4-op-1		
8-op-1		
12-op-1		
16-op-1		<p>Hiermee drukt u één foto voor Bovenkant cd-hoesje of meerdere foto's voor Index cd af met een perforatielijn. Deze lay-outs zijn alleen beschikbaar wanneer u afdrukt in de modus CD/DVD [CD/DVD afdrukken].</p>
20-op-1		
Bovenkant cd-hoesje		<p>Hiermee drukt u miniaturen af met cijfers en de datum waarop de foto's zijn genomen. Deze indexlay-outs zijn alleen beschikbaar wanneer u Proefvel afdrukken hebt geselecteerd in de modus Geheugenkaart.</p>
Index cd		
Index		
1-op-1		<p>Hiermee drukt u foto's op het cd-label af. Deze lay-outs zijn alleen beschikbaar wanneer u afdrukt in de modus CD/DVD [CD/DVD afdrukken].</p>
4-op-1		
8-op-1		
12-op-1		

Wanneer u randloos afdrukt, moet u met het volgende rekening houden:

- ☐ Aangezien met deze instelling het beeld enigszins groter dan het papierformaat wordt uitgegroot, wordt het deel van het beeld dat over de randen van het papier valt, niet afgedrukt.
- ☐ De afdrukkwaliteit kan minder zijn aan de boven- en onderkant van de afdruk, of kunnen deze gedeelten vegen vertonen.

De afdrukkwaliteit verbeteren

U kunt de kwaliteit van de afdrucken instellen.

Opmerking:

Voor een afdruk van hogere kwaliteit hebt u meer tijd nodig.

1. Druk op de knop [Afdrukinstellingen].
2. Druk op de knop of om **Kwaliteit** te markeren en druk vervolgens op de knop .
3. Druk op de knop of om **Standaard** of **Best** te kiezen, en druk vervolgens op de knop **OK**.

Rode ogen verwijderen

Wanneer u mensen fotografeert, lijkt het op de foto alsof ze rode ogen hebben. U kunt Rode-ogenreductie toepassen om dit probleem te helpen elimineren.

Opmerking:

Het is afhankelijk van het soort foto of behalve de ogen nog andere delen van de afbeelding worden gecorrigeerd.

1. Druk op de knop [Afdrukinstellingen].
2. Druk op de knop of om **Rode-ogenreductie** te selecteren en druk vervolgens op de knop .
3. Druk op de knop of om **Aan** te selecteren en druk vervolgens op de knop **OK**.

Foto's retoucheren

U kunt met deze printer de kleur corrigeren en de beeldkwaliteit van uw foto's verbeteren zonder dat u een computer nodig hebt. Er zijn twee soorten basisbewerkingen:

■ Automatische regeling

Als uw camera PRINT Image Matching of Exif Print ondersteunt, kunt u de instelling P.I.M. of Exif Print van de printer gebruiken om automatisch de foto automatisch te laten wijzigen voor de beste resultaten.

Als uw camera PRINT Image Matching of Exif Print niet ondersteunt, kunt u PhotoEnhance™ gebruiken om wijzigingen te laten maken voor het soort omgeving waarin uw foto's zijn genomen.

■ Handmatige wijzigingen

Als uw foto's te licht of te donker zijn, kunt u de helderheid wijzigen of de verzadiging en de scherpte regelen.

Als u wilt, kunt u handmatige wijzigingen aanbrengen wanneer P.I.M. of PhotoEnhance zijn ingeschakeld om de automatisch instellingen fijn af te stemmen.

Opmerking:

- Deze instellingen zijn alleen van toepassing op uw afgedrukte foto's. Er worden geen wijzigingen in de originele beeldbestanden aangebracht.
- Deze instellingen worden opgeslagen wanneer u de printer uitschakelt of een andere serie foto's kiest, dus moet u eraan denken de instellingen uit te schakelen wanneer u klaar bent.

Foto's automatisch wijzigen

Wanneer u de automatische beeldwijzigingen van de printer gebruikt, worden de wijzigingen op alle foto's toegepast.

1. Druk op de knop [Afdrukinstellingen].
2. Druk op de knop of om **Verbet.** te markeren en druk vervolgens op .
3. Kies uit deze opties en druk vervolgens op **OK**.

Instelitem	Functie
PhotoEnhance	Hiermee past u de helderheid, het contrast en de verzadiging van foto's aan.
P.I.M.	Hiermee gebruikt u de instellingen van PRINT Image Matching en Exif Print van de camera (deze optie wordt automatisch geselecteerd wanneer uw afbeeldingen de gegevens bevatten).
Geen	Kies deze optie als u P.I.M. of PhotoEnhance niet wilt gebruiken.

Als u naast de automatische wijzigingen handmatig wijzigingen wilt aanbrengen, volgt u de onderstaande stappen.

Foto's handmatig wijzigen

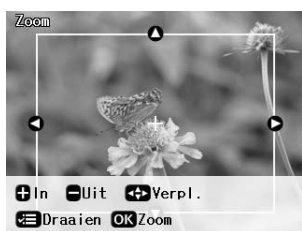
1. Druk op de knop [Afdrukinstellingen].
2. Druk op de knop of om **Helderheid**, **Contrast**, **Scherpte** of **Verzadiging** te markeren, en druk vervolgens op de knop .
3. Pas de instellingen naar wens aan en druk op de knop **OK**.

Foto's bijsnijden en het formaat wijzigen

U kunt een deel van een foto afdrucken door het gedeelte dat u niet wenst weg te snijden. U kunt slechts één foto tegelijk bijsnijden.

1. Kies de foto die u wilt bijsnijden met de optie **Weergeven en afdrucken**. Zie 'Meerdere foto's afdrucken (weergeven en afdrucken)' op pagina 11.

2. Druk op de knop [**Display/Bijsnijden**] om een foto bij te snijden. U ziet een geel kader rondom het bijgesneden gedeelte.



3. Gebruik de volgende knop om het gedeelte in te stellen dat u wilt bijsnijden.
 - Druk op de knop **Exemplaren +** of **-** om de grootte van het kader te wijzigen.
 - Druk op de knop **►**, **◄**, **▲** of **▼** om het kader te verplaatsen.
 - Druk op de knop [**Afdrukinstellingen**] om het kader te draaien.
4. Druk op de knop **OK** om het bijgesneden beeld te bevestigen.

Opmerking:

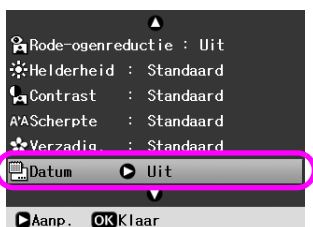
Deze instelling blijft van kracht totdat u afdrukt of op de knop **Stop/Wissen** drukt.

5. Nadat u het bijgesneden beeld hebt gecontroleerd, druk u op de knop **OK**.
6. Als u geen andere instellingen hoeft te wijzigen, drukt u op de knop **Start** om af te drukken.

Datum toevoegen

U kunt de datum waarop de foto was genomen afdrukken in de rechterbenedenhoek van uw afdruk.

1. Druk op de knop [**Afdrukinstellingen**].
2. Druk op de knop **▲** of **▼** om **Datum** te markeren en druk op de knop **►**.



3. Druk op de knop **▲** or **▼** om een instelling te kiezen:

Geen (standaard, schakelt het datumstempel uit)
jjjj.mm.dd (2006.09.01)
mmm.dd.jjjj (Sep.01.2006)
dd.mmm.jjjj (01.Sep.2006)

4. Druk op de knop **OK**.

Wanneer **Datum** is ingeschakeld, wordt de informatie afgedrukt op alle foto's in alle lay-outs waarvoor de informatie is toegestaan.

Opmerking:

Deze instellingen worden opgeslagen wanneer u de printer uitschakelt of een andere serie foto's kiest, dus moet u eraan denken de instellingen weer in te stellen op **Geen** wanneer u klaar bent.

Foto's afdrukken in zwart-wit of sepia

U kunt uw foto afdrukken in zwart-wit of in een sepiatoon zonder de originele foto te wijzigen.

Opmerking:

Een sepia-afdruk heeft een bruinachtige tint en lijkt daarom op een ouderwetse foto.

1. Druk op de knop [**Afdrukinstellingen**].
2. Druk op de knop **▲** of **▼** om **Filter** te markeren en druk op de knop **►**.
3. Druk op de knop **▲** of **▼** om **Zwart-wit** of **Sepia** te kiezen, en druk vervolgens op de knop **OK**.

Kadervull.

Met deze instelling wordt automatisch het deel van een afbeelding weggesneden dat buiten de marges van het geselecteerde afdrukformaat valt. De boven- en onderkant of de linker- en rechterkant van de afbeelding worden weggesneden, afhankelijk van de hoogte-breedteverhouding van de originele foto en het geselecteerde afdrukformaat. De standaardinstelling is **Aan**.

On	Hiermee wordt de afbeelding bijgesneden.
Geen	Hiermee wordt de afbeelding niet bijgesneden.

Wijzig het formaat van de foto (zonder deze bij te snijden) zodat de foto binnen het afdrukgebied past in het menu Lay-out. Aan de linker- en rechterkant van de foto worden mogelijk marges weergegeven, afhankelijk van het afdrukformaat en de hoogte-breedteverhouding.

Voorkeursinstellingen voor afdrukken opgeven

Standaardinstellingen herstellen

Nadat u de instellingen hebt gewijzigd, wilt u mogelijk de printerinstellingen herstellen (zoals lay-out, kleureffecten of instellingen voor bijsnijden) naar de standaardinstellingen voordat u andere foto's afdrukt.


1. Druk op de knop  [**Instellen**] om het menu Instellen te openen.
2. Druk op de knop ◀ of ▶ om **Fabrieksinstellingen activeren** te selecteren en druk vervolgens op **OK**.
3. Druk op **OK** om de standaardwaarden van de instellingen te herstellen.

Opmerking:


Niet alle standaardwaarden worden ingesteld wanneer u de functie Fabrieksinstellingen activeren gebruikt.

De schermbeveiliging instellen

U kunt foto's van de aanwezige geheugenkaart instellen als schermbeveiliging op het display. Na een inactiviteit van ongeveer 4 minuten wordt de schermbeveiliging ingeschakeld. Na ongeveer 10 minuten wordt de sluimerstand van de printer geactiveerd.

1. Druk op de knop  [**Instellen**] om het menu Instellen te openen.
2. Druk op de knop ◀ of ▶ om **Onderhoud** te markeren en druk vervolgens op **OK**.
3. Druk op de knop ▲ of ▼ om **Schermb beveiliging inst.** te selecteren en druk vervolgens op **OK**.
4. Kies **Gegevens kaart** en druk op **OK**.

De taal wijzigen die op het display wordt weergegeven

1. Druk op  [**Instellen**].
2. Druk op de knop ◀ of ▶ om **Onderhoud** te markeren en druk vervolgens op **OK**.
3. Druk op de knop ▲ of ▼ om de **Taal** te selecteren en druk vervolgens op **OK**.
4. Druk op de knop ▲ of ▼ om de gewenste taal voor het display te selecteren.
5. Druk op de knop **OK**.

Cartridges vervangen

Cartridgestatus controleren

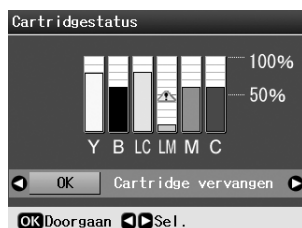
U kunt de status van de cartridge (pictogram) controleren in de rechterbenedenhoek van het LCD-scherm.




Doe het volgende om de details te controleren:

1. Druk op de knop **[Instellen]**, druk op de knop **◀** of **▶** om **Cartridgestatus** te markeren en druk vervolgens op de knop **OK**.

De cartridgestatus wordt grafisch weergegeven.



Y (Yellow - Geel), **B** (Black - Zwart), **LC** (Light Cyan - Lichtcyaan), **LM** (Light Magenta - Lichtmagenta), **M** (Magenta) en **C** (Cyan - Cyaan).

Wanneer de inkt begint op te raken, wordt deze markering  weergegeven.

2. Druk op de knop **OK** om terug te gaan naar het vorige scherm nadat u de cartridgestatus hebt gecontroleerd.

Opmerking:

Wanneer u een cartridge wilt vervangen die bijna leeg is, gebruikt u de knop **▶** om **Cartridge vervangen** te selecteren en drukt u vervolgens op **OK**. Ga verder vanaf stap 3 van 'Een cartridge vervangen' op pagina 25 om de cartridge te vervangen.

Wanneer de inkt bijna op is, moet u een nieuwe cartridge bij de hand houden. U kunt niet meer afdrucken als een van de cartridges leeg is.

Voorzorgsmaatregelen voor het vervangen van inkt

Lees alle instructies in dit gedeelte goed door voordat u een cartridge vervangt.

⚠ Waarschuwing:

Als u inkt op uw handen krijgt, was ze dan grondig met water en zeep. Als u inkt in uw ogen krijgt, moet u uw ogen onmiddellijk uitspoelen met water. Raadpleeg onmiddellijk een arts als u ondanks grondig spoelen problemen krijgt met uw ogen of ongemak blijft ondervinden.

❗ Let op:

- ☐ Voorkom schade aan de printer en verschuif de printkop nooit met de hand.
- ☐ Wanneer een van de cartridges leeg is, kunt u niet meer afdrucken, ook al bevatten de andere cartridges nog wel inkt.
- ☐ Laat de lege cartridge in de printer zitten tot u een nieuwe hebt aangeschaft. Anders kan de inkt in de spuitkanaaltjes van de inktkop opdrogen.
- ☐ Elke cartridge bevat een chip die bijhoudt hoeveel inkt is verbruikt. Daardoor kan een eerder verwijderde cartridge gewoon opnieuw worden gebruikt. Telkens wanneer de cartridge in het apparaat wordt geplaatst, wordt wel steeds een beetje inkt verbruikt, doordat een controle wordt uitgevoerd.
- ☐ Voor maximum inktefficiëntie verwijdert u een inktcartridge pas wanneer u gereed bent om deze te vervangen. Bijna lege cartridges kunnen niet opnieuw worden geïnstalleerd en gebruikt.
- ☐ Epson raadt het gebruik van originele Epson-cartridges aan. Het gebruik van niet-originele cartridges kan leiden tot schade die niet onder de garantie van Epson valt. Bovendien kan het gebruik van dergelijke producten er in bepaalde omstandigheden toe leiden dat het apparaat niet correct functioneert. De kwaliteit of betrouwbaarheid van niet-originele inkt kan niet door Epson worden gegarandeerd. Als niet-originele cartridges worden gebruikt, wordt de cartridgestatus niet weergegeven.

Cartridges kopen

Gebruik deze Epson-cartridges binnen zes maanden na installatie en vóór het verstrijken van de houdbaarheidsdatum.

Kleur	Artikelnummer	
	Epson Stylus Photo R360 Series	Epson Stylus Photo R390 Series
Black (Zwart)	T0801	T0811/T0821
Cyan (Cyaan)	T0802	T0812/T0822
Magenta	T0803	T0813/T0823
Yellow (Geel)	T0804	T0814/T0824
Light Cyan (Licht cyaan)	T0805	T0815/T0825
Light Magenta (Licht magenta)	T0806	T0816/T0826

Een cartridge vervangen

Zorg ervoor dat u een nieuwe cartridge bij de hand hebt wanneer u begint. Zodra u begint met het vervangen van een cartridge, moet u alle stappen achter elkaar uitvoeren, zonder enige onderbreking.

Opmerking:

Open de verpakking van de inktcartridge pas wanneer u gereed bent om deze in de printer te installeren. De cartridge is vacuüm verpakt om de betrouwbaarheid te waarborgen.

1. Controleer of de printer is ingeschakeld maar niet afdrukt, en open vervolgens het printerdeksel.

Opmerking:

Controleer of de cd/dvd-lade niet in de printer is geplaatst voordat u een inktcartridge vervangt.

2. Controleer het bericht over het vervangen van een cartridge op het LCD wordt weergegeven en druk op de knop **OK**.

Opmerking:

Het bericht wordt niet weergegeven als er inkt over is. Druk in dit geval op de knop **⚙** [Instellen], kies **Onderhoud** en druk vervolgens op **OK**. Kies vervolgens **Inktcartridge vervangen** en druk op de knop **OK**. Als u wilt weten welke cartridge u moet vervangen, raadpleegt u 'Cartridgestatus controleren' op pagina 24.

De inktcartridge wordt langzaam verplaatst naar de stand waarin u de inktcartridge.

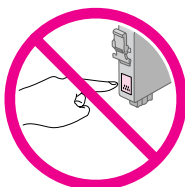
⚠ Let op:

Verplaats de printkop niet met de hand. Hierdoor kan de printer worden beschadigd. Druk altijd op de knop **OK** om de cartridge te verplaatsen.

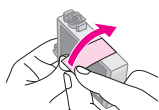
3. Haal de nieuwe inktcartridge uit de verpakking.

⚠ Let op:

- ❑ Zorg ervoor dat u de haakjes aan de zijkant van de inktcartridge niet breekt wanneer u deze uit de verpakking haalt.
- ❑ Raak de groene chip aan de zijkant van de cartridges niet aan. Hierdoor kan de cartridge beschadigd raken.

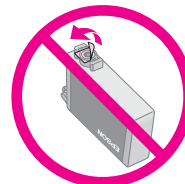


4. Verwijder de gele tape van de onderzijde van de cartridge.

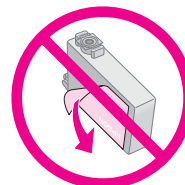


⚠ Let op:

- ❑ U moet de gele tape van de cartridge halen voordat u de cartridge installeert. Als u dit niet doet, kan de afdrukkwaliteit te wensen overlaten of is afdrukken helemaal niet mogelijk.
- ❑ Als u een inktcartridge hebt geïnstalleerd en de gele tape niet hebt verwijderd, haalt u de cartridge uit de printer, verwijdert u de gele tape en zet u de cartridge weer terug.
- ❑ Laat de transparante afdichting aan de onderzijde van de cartridge altijd gewoon zitten, anders kan de cartridge onbruikbaar worden.

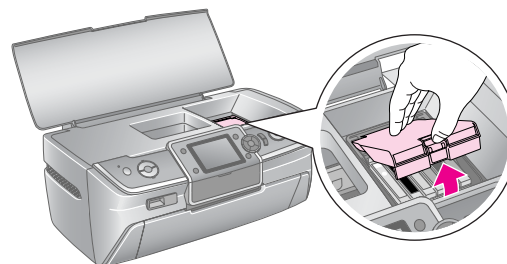


- ❑ De beschermstrook op de cartridge mag niet worden verwijderd of gescheurd, omdat de cartridge anders gaat lekken.



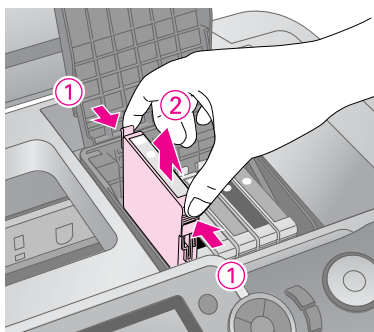
- ❑ Zorg er altijd voor dat u onmiddellijk nadat u de oude cartridge hebt verwijderd een nieuwe cartridge in de printer installeert. Als u de inktcartridge niet meteen installeert, kan de printkop uitdrogen en kunt u mogelijk niet meer afdrukken.

5. Open de cartridgeklep.



6. Druk de zijkanten in van de inktcartridge die u wilt vervangen. Til de cartridge recht omhoog en uit de printer, en deponeer de cartridge in de daartoe bestemde afvalbak. Demonteer de gebruikte cartridge niet en probeer deze niet opnieuw te vullen.

Op de afbeelding ziet u hoe u de gele inktcartridge wordt vervangen.



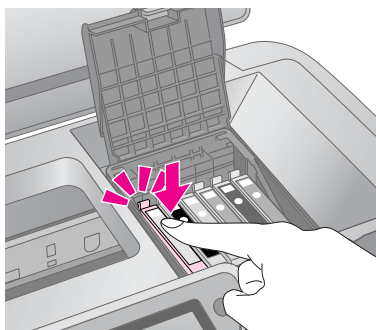
Opmerking:

Als de cartridge moeilijk te verwijderen valt, tilt u de cartridge met meer kracht omhoog totdat deze eruit komt.

Let op

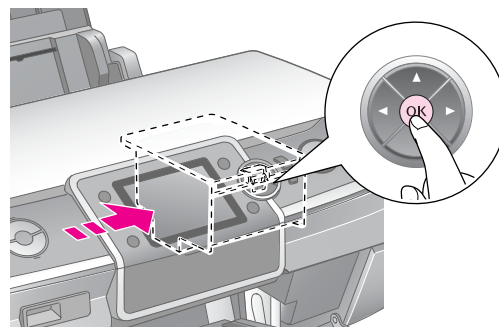
Probeer de cartridges niet bij te vullen. Andere producten die niet door Epson zijn vervaardigd, kunnen leiden tot beschadiging die niet onder de garantie van Epson valt. Bovendien kunnen dergelijke producten er in bepaalde omstandigheden toe leiden dat het apparaat niet correct functioneert.

7. Plaats de cartridge verticaal in de cartridgehouder. Druk vervolgens de inktcartridge omlaag tot deze vastklikt.



8. Nadat u de cartridge hebt vervangen, sluit u het cartridgegedeksel en het printerdeksel.

9. Druk op de knop **OK**. De printkop wordt verplaatst en het inkttoevoersysteem wordt geladen. Wanneer het laden van de inkt is voltooid, keert de printkop terug naar de uitgangspositie en wordt het bericht 'Vervanging van cartridge is voltooid' op het LCD weergegeven.



Let op:

- ☐ Schakel nooit de printer uit voordat dit bericht wordt weergegeven. De inkt wordt anders mogelijk niet volledig geladen.
- ☐ Plaats de cd/dvd-lade niet voordat de inkt helemaal is geladen.

Opmerking:

Als een bericht op het LCD aangeeft dat een cartridge moet worden vervangen nadat de printkop naar de uitgangspositie is verplaatst, wordt de inktcartridge mogelijk niet correct geïnstalleerd. Druk nogmaals op de knop **OK** en druk de inktcartridge omlaag totdat deze vastklikt.

De afdrukkwaliteit verbeteren




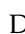

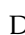
De printkop reinigen

Als de afdrukken opeens lichter of vager zijn worden, of als er puntjes of lijnen ontbreken, kan het nodig zijn de printkop te reinigen. Hiermee ontstop u de spuitkanaaltjes zodat de inkt goed kan worden toegevoerd. Bij deze reiniging wordt inkt verbruikt. Maak de printkop daarom alleen schoon als de afdrukkwaliteit minder wordt.

Let op:

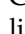
Als u de printer langere tijd niet hebt ingeschakeld, kan de afdrukkwaliteit afnemen, dus schakel de printer ten minste eenmaal per maand in om een goede afdrukkwaliteit te behouden.

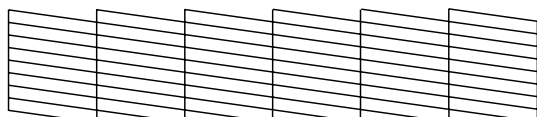
Volg deze stappen om de printkop te reinigen vanaf het bedieningspaneel van de printer.

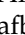
1. Controleer of de printer is ingeschakeld, maar niet afdrukt, en of er geen fout wordt weergegeven. Als op het display wordt aangegeven dat een cartridge (bijna) leeg is, moet u mogelijk de cartridge vervangen, zie pagina 25 voor meer informatie.
2. Druk op de knop  [**Instellen**], druk op de knop  of  om **Onderhoud** te markeren en klik op **OK**.
3. Druk op de knop  of  om **Printkop rein.** te kiezen en druk vervolgens op **OK**.
4. Druk op de knop  **Start** om met reinigen te beginnen. De printer maakt enigszins lawaai en het bericht **Printkop wordt gereinigd. Even geduld.** wordt weergegeven op het LCD.

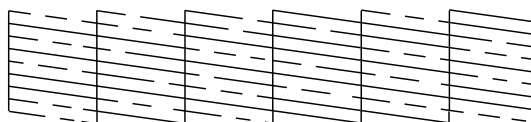
Let op:

Schakel de printer niet uit of onderbreek het reinigingsproces niet.

5. Wanneer het reinigen is voltooid, drukt u een controlepatroon voor de spuitkanaaltjes af om te bevestigen dat de spuitkanaaltjes schoon zijn. Controleer of er gewoon A4-papier in de printer ligt en druk vervolgens op de knop  **Start**. Er wordt een controlepatroon voor de spuitkanaaltjes afgedrukt.
6. Bekijk het afgedrukte patroon. Elke zigzagsgewijze horizontale en rechte verticale lijn moet compleet zijn, zonder gaten in het patroon, zoals hieronder wordt getoond:



- Als de afdruk in orde lijkt, bent u klaar. Druk op de knop **OK** wanneer u klaar bent.
- Als u gaten ziet (zoals op de onderstaande afbeelding), drukt u op de knop  **Start** om de printkop nogmaals te reinigen.









Indien u geen verbetering ziet nadat u de printkop ongeveer viermaal hebt gereinigd, schakelt u de printer uit en wacht u ten minste zes uur (om gedroogde inkt zachter te laten worden) en probeert u de printkop nogmaals te reinigen.

De printkop uitlijnen

Als de afdrukken verkeerd uitgelijnde lijnen of horizontale strepen vertonen, moet u wellicht de printkop uitlijnen.

U kunt de printkop uitlijnen vanaf het bedieningspaneel van de printer of met uw printersoftware.

1. Controleer of de printer is ingeschakeld, maar niet afdrukt, en of er A4-papier is geladen.
2. Druk op de knop  [**Instellen**], druk op de knop  of  om **Onderhoud** te markeren en druk op **OK**.
3. Druk op de knop  of  om **Printkop uitl.** te selecteren en druk vervolgens op **OK**.
4. Druk op de knop  **Start** om het uitlijnpatroon af te drukken.

5. Het volgende uitlijningsvel wordt afgedrukt.



6. Kijk naar het uitlijnpatroon van elke set en zoek het blokje dat het gelijkmatigst is afgedrukt, dus zonder zichtbare strepen.
7. Druk op de knop **►** en druk vervolgens op de knop **▲** of **▼** het cijfer van het beste patroon (1 tot en met 9) te markeren in set nummer 1, en druk op **OK**.
8. Herhaal stap 7 om het beste patroon te selecteren voor set nummer 2, 3 en 4.
9. Wanneer u klaar bent, drukt u op **OK**.

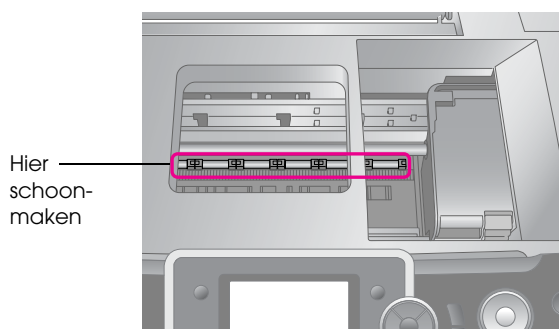
Printer reinigen

De buitenkant van de printer reinigen

U moet de printer een aantal malen per jaar reinigen zodat de printer optimaal blijft werken. Volg de onderstaande instructies:

1. Schakel de printer uit, haal de stekker uit het stopcontact en koppel de printerkabel los.
2. Verwijder al het papier en gebruik vervolgens een zachte borstel om het stof of vuil van de papiertoevoer te verwijderen.
3. Reinig de buitenkant van de printer met een zachte, vochtige doek.
4. Maak het display schoon met een droge, zachte doek. Gebruik geen vloeistof of chemisch reinigingsmiddel op het display.

5. Als er inkt in de printer terecht is gekomen, veegt u de inkt alleen weg met een zachte, vochtige doek in de ruimte die hieronder wordt getoond.



⚠ Waarschuwing:

Raak de mechanismen in de printer niet aan.

⚠ Let op:

- ☐ Veeg geen smeermiddelen in de printer weg.
- ☐ Gebruik voor het reinigen nooit een harde borstel of schuurborstel, of alcohol of thinner, omdat deze de printeronderdelen en de behuizing kunnen beschadigen.
- ☐ Zorg ervoor dat er geen water op de printeronderdelen terechtkomt en spuit geen smeermiddelen of olie in de printer.
- ☐ Smeer geen vet op de metalen delen onder de printkop.

De rol binnen in de printer reinigen

Om ervoor te zorgen dat uw afdrukken optimaal blijven, voert u papier in en reinigt u de rol binnenin met de functie Plaats/verwijder papier.

1. Plaats enkele vellen gewoon A4-papier in de papiertoevoer.
2. Druk op de knop **⚙ [Instellen]**, druk op de knop **◀** of **▶** om **Instellen** te markeren en druk vervolgens op de knop **OK**.
3. Druk op de knop **▲** of **▼** om **Plaats/verwijder papier** te selecteren en druk vervolgens op **OK**. Druk vervolgens op de knop **Start**.
4. Herhaal indien nodig stap 3.

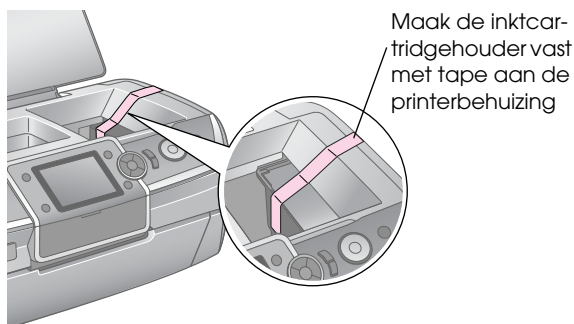
Printer vervoeren

Als u het apparaat over een grotere afstand wilt vervoeren, moet u het zorgvuldig verpakken in de oorspronkelijke doos (of een vergelijkbare doos waar het apparaat precies in past).

Let op:

Laat altijd de inktcartridges zitten wanneer u de printer vervoert om schade te voorkomen.

1. Schakel de printer in, wacht totdat de printerkop aan de rechterkant wordt vergrendeld en schakel de printer uit.
2. Haal de stekker uit het stopcontact. Koppel daarna de USB-kabel los van de printer.
3. Verwijder aanwezige geheugenkaarten uit de printer en sluit het deksel van de geheugenkaartsleuf.
4. Haal het aanwezige papier uit de printer, schuif het verlengstuk van de papiersteun omlaag en sluit de papiersteun.
5. Open het printerdeksel. Maak de inktcartridgehouder vast met tape aan de printer zoals hieronder wordt getoond, en sluit vervolgens het printerdeksel.



6. Zorg ervoor dat de voorlade in de papierstand (onderste stand) staat, druk vervolgens het verlengstuk van de voorlade in en sluit het voordeksel.
7. Pak de printer en het toebehoren in de oorspronkelijke doos in en gebruik daarvoor de beschermende materialen die erbij horen.

Houd de printer recht tijdens het vervoer. Nadat u de printer hebt getransporteerd, verwijdert u het tape waarmee de printkop was vastgemaakt en test u de printer. Als de afdrukkwaliteit minder goed is geworden, reinigt u de printkop (pagina 27). Als de afdruk verkeerd is uitgelijnd, lijnt u de printkop uit (pagina 27).

Problemen oplossen

Als u een probleem ondervindt met de printer, controleert u de berichten op het display.

Foutberichten

De meeste problemen kunt u identificeren en oplossen aan de hand van de foutberichten op het display. Lukt dit niet, raadpleeg dan de volgende tabel en probeer de aanbevolen oplossing.

Opmerking:

De oplossingen zijn voor de problemen die zich voordoen bij het gebruik van deze printer.

Foutberichten	Oplossing
Printerfout. Raadpleeg de documentatie.	Zet het apparaat uit en weer aan. Neem contact op met uw dealer als het foutbericht opnieuw wordt weergegeven.
Inktkussentje in de printer is verzadigd. Neem voor vervanging contact op met uw leverancier.	Neem voor vervanging contact op met uw leverancier.
Kan de geheugenkaart of de schijf niet herkennen.	Controleer of de geheugenkaart of de opslagschijf op de juiste wijze is geplaatst. Als dit het geval is, controleert u of er een probleem is met de kaart of de schijf en probeert u het nogmaals.
Kan het apparaat niet herkennen.	Controleer of de geheugenkaart op de juiste wijze is geplaatst. Als u een USB-apparaat hebt aangesloten, controleert u of de schijf op de juiste wijze is geplaatst.
Het reinigen van de printkop is mislukt.	Voer de procedure opnieuw uit. Neem contact op met uw dealer als het foutbericht opnieuw wordt weergegeven.
Back-upfout Foutcode xxxxxxx	De back-up is geannuleerd omdat er een probleem is opgetreden. Noteer de foutcode en neem contact op met uw leverancier.

Problemen met de afdrukkwaliteit

U ziet strepen (lichte lijnen) in uw afdrukken of kopieën.

- Controleer of het papier met de afdrukzijde naar boven in de papiertoevoer is geplaatst.

- Voer het hulpprogramma Printkop reinigen uit om eventueel verstopte spuitkanaaltjes schoon te maken.
➔ Zie 'De printkop reinigen' op pagina 27
- Voer het hulpprogramma Printkop uitlijnen uit.
➔ Zie 'De printkop uitlijnen' op pagina 27
- Verbruik de cartridges binnen zes maanden na opening van de verpakking.
- Controleer het display. Als in een bericht wordt aangegeven dat de inkt bijna op is, moet u de desbetreffende cartridge vervangen.
➔ Zie 'Cartridges vervangen' op pagina 24
- Controleer of de papiersoort die u op het display hebt geselecteerd, geschikt is voor het type afdrukmateriaal dat u in de printer hebt geplaatst.

Uw afdruk is vaag of er ontbreken stukken.

- Controleer of het papier met de afdrukzijde naar boven in de papiertoevoer is geplaatst.
- Wanneer u **Kwaliteit** instelt in het menu ☰ [Afdrukinstellingen] op **Standaard** of **Best**, stelt u **Bidirectioneel** in op **Geen**. Met bidirectioneel afdrucken neemt de afdrukkwaliteit af.
- Voer het hulpprogramma Printkop reinigen uit om eventueel verstopte spuitkanaaltjes schoon te maken.
➔ Zie 'De printkop reinigen' op pagina 27
- Voer het hulpprogramma Printkop uitlijnen uit.
➔ Zie 'De printkop uitlijnen' op pagina 27
- Controleer of de papiersoort die u op het display hebt geselecteerd, geschikt is voor het type afdrukmateriaal dat u in de printer hebt geplaatst.
- De inktcartridge is mogelijk oud of bijna leeg.
➔ Zie 'Cartridges vervangen' op pagina 24

De afdruk bevat verkeerde kleuren of er ontbreken kleuren.

- Voer het hulpprogramma Printkop reinigen uit.
➔ Zie 'De printkop reinigen' op pagina 27
- Als de kleuren nog steeds verkeerd zijn of ontbreken, vervangt u de kleurencartridges. Als het probleem zich blijft voordoen, vervangt u de zwarte cartridge.
➔ Zie 'Cartridges vervangen' op pagina 24

- Als u net een cartridge hebt vervangen, controleer dan of de datum op de verpakking nog niet is verstreken. Vervang bovendien de cartridges door nieuwe als de printer lange tijd niet is gebruikt.
➔ Zie 'Cartridges vervangen' op pagina 24
- Controleer of de papiersoort die u op het display hebt geselecteerd, geschikt is voor het type afdruk materiaal dat u in de printer hebt geplaatst.
- Zorg ervoor dat u geen gebruik maakt van speciale effecten die afbeeldingskleuren wijzigen, zoals **Sepia**.

Afdrukken zijn onduidelijk of vlekkelig.

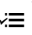
- Controleer of de instelling voor Pap.soort op het display correct is. Verwijder elk afgedrukt vel meteen uit de uitvoerlade.
Als u afdrukt op glansfilm, plaats dan een steunvel (of een vel gewoon papier) onder de stapel. U kunt de vellen ook één voor één invoeren.
Raak de bedrukte zijde van papier met een glanzend oppervlak niet aan en zorg ervoor dat deze zijde nergens mee in aanraking komt. Nadat u documenten op glanzend materiaal hebt afgedrukt, moet u de inkt een paar uur laten drogen alvorens met de documenten aan de slag te gaan.
- Voer het hulpprogramma Printkop reinigen uit.
➔ Zie 'De printkop reinigen' op pagina 27
- Voer het hulpprogramma Printkop uitlijnen uit.
➔ Zie 'De printkop uitlijnen' op pagina 27
- Voer een aantal malen droog papier in en uit.
➔ Zie 'De rol binnen in de printer reinigen' op pagina 28
- Als het probleem blijft bestaan, is er mogelijk inkt in de printer gelekt. Veeg in dit geval de binnenkant van de printer af met een zachte, schone doek.
➔ Zie 'De buitenkant van de printer reinigen' op pagina 28

Diverse afdrukproblemen


Er worden blanco pagina's afgedrukt

- Voer het hulpprogramma Printkop reinigen uit om eventueel verstopte spuitkanaaltjes schoon te maken.
➔ Zie 'De printkop reinigen' op pagina 27

Er worden marges weergegeven of de buitenrand is weggesneden op randloze foto's

Wijzig de instelling **Vergrot.** in het menu  [Afdrukinstellingen] om de mate te wijzigen waarin een afbeelding buiten het papierformaat valt tijdens randloos afdrukken te wijzigen.

Het papier schuurt tijdens het afdrukken

Wanneer u op dik papier afdrukt, kunt u de opening van de papierinvoer vergroten. Druk op de knop  [Setup], kies **Onderhoud** en druk op **OK**. Kies vervolgens **Dik papier bijstellen** en druk op **OK**. Kies vervolgens **Aan** en druk op **OK**.


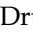

De afdruk vertoont vlekken of vegen


Voer papier in en reinig de rol binnenin.

➔ Zie 'De rol binnen in de printer reinigen' op pagina 28

Het papier wordt niet goed ingevoerd

Het papier wordt niet goed ingevoerd of loopt vast

- Als het papier niet goed in de printer gaat, moet u het uit de papiertoevoer verwijderen. Waaier het papier uit. Plaats het tegen de rechterzijgeleider van de papiertoevoer en schuif de linkerzijgeleider tegen het papier aan (niet te strak). Plaats niet te veel vellen tegelijk (ga niet over de  pijlmarkering op de linkerzijgeleider) ➔ pagina 5 voor meer informatie.
- Druk op de knop  **Start** om het vastgelopen papier uit de printer te verwijderen. Als het papier niet wordt uitgevoerd, schakelt u de voeding uit en opent u het printerdeksel. Verwijder al het papier binnenin, inclusief afgescheurde stukken, en sluit het printerdeksel. Plaats het papier, zet het apparaat weer aan en druk op de knop  **Start** om door te gaan met afdrukken.

- Als het papier erg vaak vastloopt, controleer dan of de linkerzijgeleider niet te strak tegen het papier zit. Leg minder vellen papier in de papiertoevoer. De stapel mag nooit uitkomen boven de  pijlmarkering op de linkerzijgeleider. ➔ pagina 5 voor meer informatie en volg de instructies bij het papier. U hebt mogelijk het papier te ver in de papierinvoer gedrukt.

De cd/dvd-lade wordt uitgevoerd wanneer u een cd/dvd-afdruktaak verzendt.

Als de cd/dvd-lade wordt uitgevoerd wanneer u een cd/dvd-afdruktaak verzendt en een foutbericht op het display of het computerscherm wordt weergegeven, volgt u de instructies op het scherm om de fout te wissen.

De printer drukt niet af

Het display is uit

- Controleer of de printer is ingeschakeld.
- Zet de printer uit en controleer of het netsnoer goed in het stopcontact zit.
- Controleer of het stopcontact goed werkt en niet met een muurschakelaar of tijdklok wordt geregeld.

Op het display wordt een waarschuwing of een foutbericht weergegeven

Als een waarschuwing of een foutbericht op het display wordt weergegeven, volgt u de instructies. Zie 'Foutberichten' op pagina 30 voor een uitleg van waarschuwingen en foutberichten.

Het display en het moduslampje gingen aan en uit

Het voltage van de printer komt mogelijk niet overeen met dat van het stopcontact. Zet de printer uit en verwijder onmiddellijk de stekker uit het stopcontact. Controleer daarna de printerlabels.

Let op:

STEEK DE STEKKER NIET MEER IN HET STOPCONTACT als de voltages niet overeenkomen. Neem contact op met uw leverancier.

Probleem met het loopstuk van de printkop

Open het cartridgedeksel en druk de cartridges goed vast (klik!), als het cartridgedeksel niet dicht kan of de printkop niet naar de uitgangspositie beweegt.

Problemen met het afdrukken van een film

Op een vel worden dezelfde miniatures afgedrukt

Wanneer u **N lst afdr.** kiest als de afdrukmethode voor de film, worden dezelfde miniatures op een vel afgedrukt als u een te kort bereik instelt voor de film. Stel een langer bereik voor de film in en probeer het nogmaals.

De printer speelt de film niet af


- Als u een **?** ziet wanneer u de film kiest die u wilt afspelen, wordt de videocodec voor de filmgegevens niet ondersteund. Controleer of uw filmgegevens aan de vereisten voldoen. Zie 'Specificaties van gegevens' op pagina 7.
- De opnametijd van de film is mogelijk te lang.

De printer herkent de filmgegevens niet

Als de bestandsindeling van de film niet aan de vereisten voldoet, kan de printer de gegevens op de geheugenkaart niet herkennen. Controleer of uw filmgegevens aan de vereisten voldoen. Zie 'Specificaties van gegevens' op pagina 7.

Afdrukken annuleren

Als u problemen tijdens het afdrukken ondervindt, moet u de afdruk mogelijk annuleren.

Als u het afdrukken wilt stoppen, drukt u op de knop  **Stop/Wissen**. De printer annuleert alle afdruktaken, stop de afdruk en voert een pagina' of cd/dvd-lade uit die werd afgedrukt. Afhankelijk van de printerstatus wordt de afdruk mogelijk niet onmiddellijk gestopt.

Hulp invoeren

Regionale klantenservice

Als uw Epson-apparaat niet goed functioneert en u het probleem niet kunt oplossen met de informatie in de printerdocumentatie, kunt u contact opnemen met de klantenservice. Als uw land hierna niet wordt vermeld, neemt u contact op met de leverancier bij wie u het apparaat hebt aangeschaft.

We kunnen u sneller helpen als u de volgende informatie bij de hand hebt:

- serienummer van het apparaat;
(Het etiket met het serienummer vindt u meestal aan de achterzijde van de printer.)
- model van het apparaat;
- versie van de software voor het apparaat;
(Voor het versienummer klikt u op de knop Over, Versie-info of een vergelijkbare knop in uw toepassing.)
- merk en model van uw computer;
- naam en versie van uw besturingssysteem;
- de namen en versienummers van de toepassing(en) die u meestal met het apparaat gebruikt.

Opmerking:

In de online gebruikershandleiding op de software-cd-rom leest u hoe u contact kunt opnemen met de klantenservice.

Europa	
URL	http://www.epson.com Ga naar uw lokale Epson-website voor de nieuwste drivers, vragen en antwoorden, handleidingen en ander materiaal om te downloaden.
In het pan-Europese garantiebewijs leest u hoe u contact kunt opnemen met de klantenservice van Epson.	
Australië	
URL	http://www.epson.com.au
Telefoon	1300 361 054
Fax	(02) 8899 3789
Singapore	
URL	http://www.epson.com.sg
Telefoon	(65) 6586 3111
Thailand	
URL	http://www.epson.co.th
Telefoon	(66)2-670-0333
Vietnam	
Telefoon	84-8-823-9239
Indonesië	
URL	http://www.epson.co.id
Telefoon/ Fax	Jakarta: (62) 21-62301104
	Bandung: (62) 22-7303766
	Surabaya: (62) 31-5355035/31-5477837
	Medan: (62)61-4516173
Telefoon	Yogyakarta: (62) 274-565478
	Makassar: (62)411-350147/411-350148
Hongkong	
URL	http://www.epson.com.hk
Telefoon	(852) 2827-8911
Fax	(852) 2827-4383
Maleisië	
URL	http://www.epson.com.my
Telefoon	603-56288333
India	
URL	http://www.epson.co.in
Telefoon	30515000
FAX	30515005/30515078
Filipijnen	
URL	http://www.epson.com.ph
Telefoon	(63) 2-813-6567
Fax	(63) 2-813-6545
E-mail	epchelpdesk@epc.epson.com.ph

Overzicht van instellingen bedieningspaneel

Modus Geheugenkaart

Op het eerste scherm kunt u aangeven hoe gegevens op een geheugenkaart moeten worden afgedrukt of weergegeven.

	Weergeven en afdrukken: kies meerdere foto's plus één of meer exemplaren voor elke foto (pagina 11).
	Alle foto's afdrukken: druk alle foto's op de geheugenkaart af (pagina 11).
	Afdrukken op datum: zoek foto's op de datum waarop ze zijn genomen en kies de gewenste foto's (pagina 12).
	Proefvel afdrukken: druk een miniatuurweergave van alle foto's op uw geheugenkaart (pagina 12).
	Diavoorstelling: geef alle foto's op uw geheugenkaart als een diavoorstelling weer en kies de foto die u wilt afdrukken (pagina 12).
	Film afspelen en foto's afdrukken: geef een film van uw geheugenkaart weer en kies de scène van de film die u wilt afdrukken (pagina 17).

Modus CD/DVD [CD/DVD afdrukken]

U kunt in deze modus een originele cd/dvd maken.

	Afdrukken op CD/DVD: hiermee drukt u op een cd/dvd van 12 cm af en maakt u een cd-hoesje.
---	--

Afdrukinstellingen

Afdruk materiaal	In de modus CD/DVD [CD/DVD afdrukken] kiest u CD/DVD of CD-hoesje , afhankelijk van datgene wat u wilt afdrukken.
Pap.soort	Zie pagina 19 voor meer informatie.
Pap.form.	Zie pagina 19 voor meer informatie.
Lay-out	Zie pagina 19 voor meer informatie.
Filmcompositie	Wanneer dit is ingesteld op Aan , kunt u wijzigingen in het beeld aanbrengen en de kwaliteit verbeteren. Deze optie is alleen beschikbaar wanneer u van een film afdrukt.
Kwaliteit	Kies uit Concept , Standaard of Best .
Filter	Afdrukken in zwart-wit of sepia.

Verbet.	Zie 'Foto's automatisch wijzigen' op pagina 21 voor meer informatie.
Rode-ogenreductie	Zie 'Rode ogen verwijderen' op pagina 21 voor meer informatie.
Helderheid	Zie 'Foto's handmatig wijzigen' op pagina 21 voor meer informatie.
Contrast	
Scherpte	
Verzadiging	
Cd binnen/buiten	Hiermee wijzigt u de afdrukpositie voor de cd/dvd. Zie 'Het afdrukgebied wijzigen' op pagina 15 voor meer informatie.
Dichtheid	Hiermee maakt u de afdruk op de cd lichter of donkerder. Deze optie is beschikbaar in de modus CD/DVD [CD/DVD afdrukken] .
Datum	Hiermee drukt u de datumgegevens af. Zie pagina 22 voor meer informatie.
Afdrukinfo	Hiermee drukt u de belichtingstijd/sluiersnelheid, het F-nummer en het ISO-getal (filmsnelheid) af op basis van de Exif-informatie in de beeldgegevens. Deze instelling wordt niet gewist, zelfs niet nadat u de printer hebt uitgeschakeld.
Kadervull.	Hiermee vergroot of verkleint u het beeld zodat het in het kader past wanneer de instelling op Aan staat. De langere kant die over het afdrukgebied valt, wordt niet afgedrukt.
Bidirect.	Hiermee activeert u bidirectioneel afdrukken zodat uw printer van links naar rechts en van rechts naar links afdrukt. Bidirectioneel afdrukken versnelt het afdrukken, maar doet de afdrukkwaliteit afnemen.
Vergrot.	U kunt zelf regelen hoeveel van de afbeelding buiten de rand van het papier valt bij het randloos afdrukken.

Instellen (menu)

Geef hieronder indien nodig de instellingen op door op de knop  [Instellen] te drukken.

Cartridgestatus		Zie 'Cartridgestatus controleren' op pagina 24 voor meer informatie.
Onderhoud	Spuitkan. contr.	Zie 'De printkop reinigen' op pagina 27 voor meer informatie.
	Printkop rein.	Zie 'De printkop reinigen' op pagina 27 voor meer informatie.
	Printkop uitl.	Zie 'De printkop uitlijnen' op pagina 27 voor meer informatie.
	Cartridge vervangen	Zie 'Een cartridge vervangen' op pagina 25 voor meer informatie.
	Dik papier bijstellen	Als uw afdrukken tijdens het afdrukken schuren, stelt u dit in op Aan om de afstand tussen het papier en de printkop te vergroten. De optie wordt ingesteld op Uit wanneer u de printer uitschakelt.
	Taal	Hiermee kiest u de taal die op het display wordt weergegeven. Deze instelling is in sommige onderdelen niet beschikbaar.
	Schermb beveiliging inst.	Stel dit in op Gegevens kaart om de schermbeveiliging uit te voeren met foto's op de geheugenkaart.
	Papier laden en uitvoeren	Wanneer uw afdrukken wazig zijn of vlekken vertonen, kunt u met deze functie de rol binnen in de printer reinigen. Zie 'De rol binnen in de printer reinigen' op pagina 28 voor meer informatie.
Uitlijning van cd-afdruk wijzigen	Cd/dvd	Hiermee wijzigt u de afdrukpositie voor de cd/dvd. Zie 'Als de afdruk verkeerd is uitgelijnd' op pagina 16 voor meer informatie.
	Sticker	Hiermee wijzigt u de afdrukpositie voor fotostickers. Zie 'Als de afdruk verkeerd is uitgelijnd' op pagina 18 voor meer informatie.

PictBridge-instellingen		U kunt deze functie gebruiken met digitale camera's die de functie USB DIRECT-PRINT of PictBridge ondersteunen, en met apparaten waarmee u uw fotogegevens via infrarood kunt verzenden. Zie 'x Afdrukinstellingen' op pagina 34 voor meer informatie.
Geheugen-kaart kopiëren	Geheugenkaart kop.	Zie 'Foto's opslaan op een extern apparaat' op pagina 9 voor meer informatie.
	Map selecteren	Kies een map in het externe opslagapparaat.
Bluetooth-instellingen	BT-pincode inst.	Deze instellingen zijn beschikbaar wanneer de Bluetooth Photo Print Adapter op de printer is aangesloten. Raadpleeg de online gebruikershandleiding voor meer details.
	BT-printer-ID inst.	
	BT-modus	
	BT-codering	
	BT-apparaatadres	
Fabrieksinstellingen activeren		Hiermee stelt u de standaardinstellingen in. Zie 'Standaardinstellingen herstellen' op pagina 23 voor meer informatie.

