

Lietotāja rokasgrāmata

– lietošanai bez datora –

Paziņojumi..... 2

Ievads 4

Papīra ievietošana..... 5

Pieklūve fotoattēliem, lai tos izdrukātu 7

Atmiņas kartes ievietošana 7

Ārējās ierīces pievienošana 8

Drukāšana no ciparkameras / mobilā tālruņa/personālā ciparasistenta (PDA) ... 9

Fotoattēlu drukāšana 11

Iepazīstieties ar fotoattēlu drukāšanu 11

Vairāku fotoattēlu drukāšana (skatīt un drukāt)..... 11

Visu fotoattēlu drukāšana (drukāt visus fotoattēlus)..... 11

Fotoattēlu drukāšana, meklējot tos pēc datuma (drukāt atbilstoši datumam) 12

Fotoattēlu sīktēlu drukāšana 12

Fotoattēlu drukāšana slaidrādes skatīšanās laikā 12

Fotoattēla drukāšana, izmantojot fotoaparāta noteikto rāmi 13

Drukāšana, izmantojot DPOF iestatījumus.. 13

Fotoattēlu apskates maiņa šķidro kristālu displeja ekrānā 13

Citas radošas drukāšanas iespējas 14

Oriģināla CD/DVD veidošana 14

Uzņemtās filmas izskatīšana un kadra izdruka 17

Drukāšana uz uzlīmēm 17

Fotoattēlu drukāšanas iespējas 19

Papīra un izkārtojuma iestatījumu veikšana..... 19

Drukāšanas kvalitātes uzlabošana 20

Sarkano acu noņemšana..... 20

Fotoattēlu labošana 21

Fotoattēlu apgriešana un izmēru mainīšana..... 21

Datuma pievienošana 22

Melnbaltu fotoattēlu vai fotoattēlu sēpijas krāsā drukāšana 22

Rāmja pielāgošana 22

Printera iespēju iestatīšana 23

Noklusējuma iestatījumu atjaunošana..... 23

Ekrānsaudzētāja iestatīšana 23

Šķidro kristālu displeja ekrānā redzamās valodas maiņa 23

Tintes kasetņu nomaiņa..... 24

Apkope un transportēšana 27

Drukāšanas kvalitātes uzlabošana 27

Printera tīrīšana..... 28

Printera transportēšana 29

Traucējummeklēšana 30

Kļūdu ziņojumi..... 30

Drukāšanas kvalitātes problēmas..... 30

Dažādas izdruku problēmas 31

Nepareiza papīra padeve 31

Printeris nedrukā 32

Filmās drukāšanas problēmas..... 32

Drukāšanas atcelšana 32

Sazināšanās ar klientu atbalsta dienestu ... 33

Vadības paneļa iestatījumu kopsavilkums..... 34

Drošības norādījumi

Pirms izmantot printeri, izlasiet visus šīs sadaļas norādījumus. Noteikti ievērojiet arī visus brīdinājumus un norādījumus, kas atzīmēti uz printera.

Iestatot printeri,

- Neaizsedziet un nepārklājiet printera pārsega ventilācijas atveres.
- izmantojiet tikai uz printera uzlīmes norādīto barošanas avota veidu.
- Lietojiet tikai to barošanas kabeli, kas ir piegādāts kopā ar printeri. Cita kabeļa lietošana var izraisīt aizdegšanos vai elektriskās strāvas triecienu.
- Noteikti pārbaudiet, vai maiņstrāvas barošanas kabelis atbilst visām spēkā esošajām vietējām drošības normām.
- Neizmantojiet bojātu vai nodilušu barošanas kabeli.
- Ja lietojat pagarinājuma kabeli, pārliecinieties, vai kopējā pagarinājuma kabelim pieslēgto ierīču jauda nepārsniedz pagarinājuma kabeļa jaudu. Pārliecinieties arī, vai kopējā sienas kontaktam pieslēgtā visu ierīču jauda nepārsniedz sienas kontakta jaudu.
- Nemēģiniet veikt tehnisko apkopi pašrocīgi.
- Atvienojiet printeri no barošanas un uzticiet tā apkopi kvalificētam personālam šādos gadījumos:

Ja ir bojāts barošanas kabelis vai kontaktdakša; ja izstrādājumā ir iekļuvis šķidrums; ja printeris ir nomests zemē vai bojāts tā korpuss; ja izstrādājums nedarbojas tā, kā paredzēts, vai ievērojami mainījusies tā darbības kvalitāte.

Izvēloties printera novietojuma vietu,

- novietojiet printeri uz līdzenas, stabilas virsmas, kas visos virzienos ir lielāka par tā pamatni. Ja novietojat printeri pie sienas, tad atstājiet vismaz 10 cm atstarpi starp printera aizmuguri un sienu. Printeris nedarbosies pareizi, ja būs novietots slīpi.
- Uzglabājot vai transportējot printeri, neturiet to slīpi, nenovietojiet uz sāna vai ar augšpusi uz leju. Pretējā gadījumā var sākties tintes noplūde no kasetnēm.

- Izvairieties no vietām, kurās strauji mainās temperatūra un gaisa mitrums. Neturiet printeri tiešos saules staros, spilgtā gaismā vai siltumu izstarojošu avotu tuvumā.
- Atstājiet pietiekami daudz telpas ap printeri, lai būtu pietiekama ventilācija.
- Novietojiet printeri sienas kontakta tuvumā, kur barošanas kabeli var viegli atvienot.

Izmantojot printeri,

parūpējieties, lai uz printera nenokļūst šķidrums.

Izmantojot atmiņas karti,

- neņemiet to ārā un neizslēdziet printeri, kamēr printeris sazinās ar datoru (kamēr mirgo atmiņas kartes indikators).
- Atmiņas karšu izmantošanas metodes mainās atkarībā no kartes tipa. Plašāku informāciju noteikti skatiet atmiņas kartei pievienotajā dokumentācijā.
- Izmantojiet tikai tās atmiņas kartes, kas ir savietojamas ar printeri. Sk. "Saderīgas kartes" 7. lpp..

Izmantojot šķidro kristālu displeja ekrānu

- Uz šķidro kristālu displeja ekrāna var būt dažī spilgtāki vai tumšāki laukumi. Tas ir normāli un nenozīmē, ka ir radušies bojājumi.
- Lai tīrītu šķidro kristālu displeja ekrānu, izmantojiet tikai sausu, mīkstu drāniņu. Neizmantojiet šķidrumus vai ķīmiskos tīrītājus.
- Ja šķidro kristālu displeja ekrāns printera vadības panelī ir bojāts, sazinieties ar savu izplatītāju. Ja šķidro kristālu maisījums nokļūst uz rokām, nomazgājiet tās rūpīgi ar ziepēm un ūdeni. Ja šķidro kristālu maisījums iekļūst acīs, nekavējoties izskalojiet tās ar ūdeni. Ja redzes problēmas saglabājas arī pēc acu izskalošanas, nekavējoties apmeklējiet ārstu.

Izmantojot papildu ierīci Bluetooth Photo Print Adapter,

drošības norādījumus meklējiet Bluetooth Photo Print Adapter dokumentācijā.

Apejoties ar tintes kasetnēm,

- turiet tās bērniem nesasniedzamā vietā. Neļaujiet bērniem dzert kasetņu saturu vai kā citādi apieties ar tām.
- Nekratiet tintes kasetnes, citādi tinte tecēs ārā.
- Ievērojiet piesardzību, rīkojoties ar lietotām tintes kasetnēm – ap tintes padeves atvērumu var būt palikusi tinte. Ja tinte nokļūst uz ādas, rūpīgi nomazgājiet to ar ziepēm un ūdeni. Ja tinte iekļūst acīs, nekavējoties izskalojiet tās ar ūdeni. Ja redzes problēmas saglabājas arī pēc acu izskalošanas, nekavējoties apmeklējiet ārstu.
- Neņemiet nost vai neplēsiet kasetnes etiķeti, citādi tinte tecēs ārā.
- Pēc izlietotās kasetnes izņemšanas nekavējoties ievietojiet jaunu tintes kasetni. Ja pirms izmantošanas kasetne ilgu laiku nav bijusi izpakota, tad normāla drukāšana nav iespējama.
- Nepieskarieties zaļajai mikroshēmai kasetnes sānos. Tas var ietekmēt printera pareizu darbību un drukāšanu.

Brīdinājumi un aizrādījumi

Lasot instrukcijas, ievērojiet šos norādījumus:

Brīdinājums:

piesardzības norādes ir rūpīgi jāievēro, lai novērstu fiziskas traumas.

Uzmanību!

Brīdinājumi jāņem vērā, lai izvairītos no printera bojājumiem.

Piezīme:

piezīmes satur nozīmīgu informāciju par izstrādājumu printeris .

Autortiesības un preču zīmes

Nevienu šīs publikācijas daļu nedrīkst ne pavairot, ne saglabāt izguves sistēmā vai nodot tālāk jebkāda veidā vai ar jebkādiem līdzekļiem – elektroniskiem, mehāniskiem, fotokopējot, ierakstot vai citādi – bez iepriekšējas rakstiskas „Seiko Epson Corporation” atļaujas. Šeit ietvertā informācija attiecas tikai uz šī Epson printera lietošanu. Epson neatbild par šīs informācijas attiecināšanu uz citiem printeriem.

Ne „Seiko Epson Corporation”, ne tās filiāles nav atbildīgas šī izstrādājuma pircēja vai trešās puses priekšā par bojājumiem, zaudējumiem, izmaksām vai izdevumiem, kas pircējam vai trešajai pusei radušies negadījuma, šī izstrādājuma nepareizas lietošanas vai neatļautu pārveidojumu, remonta vai izmaiņu rezultātā vai (izņemot ASV) stingri neievērojot „Seiko Epson Corporation” dotās ekspluatācijas un tehniskās apkopes instrukcijas.

„Seiko Epson Corporation” neatbild par bojājumiem vai problēmām, kas radušās, lietojot kādu no iespējām vai patērējot produktiem, kas nav oriģinālie Epson izstrādājumi vai „Seiko Epson Corporation” atzītie izstrādājumi.

„Seiko Epson Corporation” neatbild par bojājumu, kas radies elektromagnētiskās iedarbības rezultātā, lietojot citus interfeisa kabelus, nevis „Seiko Epson Corporation” atzītos izstrādājumus.

EPSON® ir reģistrēta preču zīme, un EPSON STYLUS™ un „Exceed Your Vision” ir „Seiko Epson Corporation” preču zīmes.

PRINT Image Matching™ un PRINT Image Matching logotips ir „Seiko Epson Corporation” preču zīmes. Copyright © 2001 Seiko Epson Corporation. All rights reserved.

USB DIRECT-PRINT™ un USB DIRECT PRINT logotips ir „Seiko Epson Corporation” preču zīmes. Copyright © 2002 Seiko Epson Corporation. All rights reserved.

Bluetooth ir Bluetooth SIG, Inc., U.S.A. preču zīme un to saskaņā ar licenci izmanto „Seiko Epson Corporation”.

Printera programmatūras CD-ROM saglabātā fotoattēlu datu daļa ir licencēta no Design Exchange Co., Ltd. Copyright © 2000 Design Exchange Co., Ltd. Autortiesības aizsargātas.

DPOF™ ir CANON INC., Eastman Kodak Company, Fuji Photo Film Co., Ltd. un Matsushita Electric Industrial Co., Ltd. preču zīme.

Zip® ir reģistrēta Iomega Corporation preču zīme.

SDHC™ ir preču zīme.


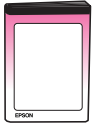


Memory Stick, Memory Stick Duo, Memory Stick PRO, Memory Stick PRO Duo, MagicGate Memory Stick un MagicGate Memory Stick Duo ir Sony Corporation preču zīmes.

xD-Picture Card™ ir Fuji Photo Film Co., Ltd. preču zīme.

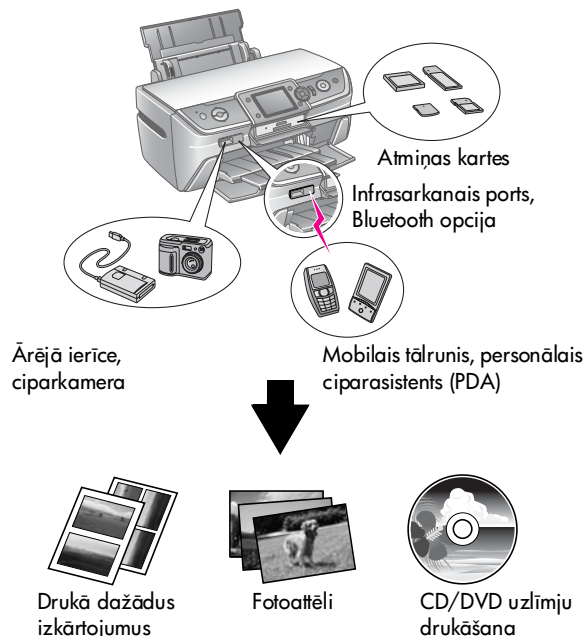
Vispārējs paziņojums: citi šeit lietotie ražojumu nosaukumi ir minēti tikai identificēšanas nolūkā un var būt to attiecīgo īpašnieku preču zīmes. Epson atsaucas no jebkādam un visām tiesībām uz šīm preču zīmēm.

Copyright © 2006 Seiko Epson Corporation. All rights reserved.

Kur meklēt informāciju

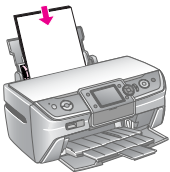
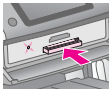
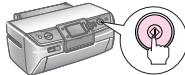
Drukātās rokasgrāmatas	
	<p>Sāciet šeit</p> <p>Noteikti vispirms izlasiet šo lapu.</p> <p>Šajā lapā izskaidrots, kā uzstādīt printeri un instalēt programmatūru. Tajā ir instrukcijas arī par papīra ielikšanu.</p>
 (šī grāmata)	<p>Lietotāja rokasgrāmata – lietošanai bez datora</p> <p>Šajā grāmatā sniegta informācija par printera lietošanu, nepieslēdzot datoru, piemēram, instrukcijas par drukāšanu no atmiņas kartes un drukāšanu uz CD/DVD.</p>
Tiešsaistes rokasgrāmatas	
	<p>Lietotāja rokasgrāmata</p> <p>Šajā rokasgrāmatā sniegti norādījumi par drukāšanu no datora un informācija par programmatūru.</p> <p>Šī rokasgrāmata atrodas programmatūras CD-ROM un tiek instalēta automātiski kopā ar programmatūru. Lai lasītu šo rokasgrāmatu, veiciet dubultklikšķi uz darbvirsmas ikonās.</p>
	<p>Tiešsaistes palīdzība</p> <p>Tiešsaistes palīdzība ir katrā programmatūras CD-ROM esošajā lietojumprogrammā. Tajā ir detalizēta informācija par lietojumprogrammu.</p>

3-veidu tiešā piekļuve



Plašāku informāciju par papildu Bluetooth Adapter izmantošanu sk. ekrāna *Lietotāja rokasgrāmatā*.

Drukāšanas pamatprocedūra

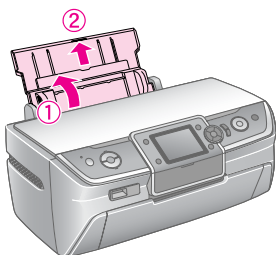
<p>1. Papīra ievietošana</p> 	<p>Ielieciet papīru ar drukājamo pusi uz augšu un pēc tam pielāgojiet papīra vadotni papīram.</p> <p>Plašāku informāciju sk. "Papīra ievietošana lokšņu padevējā" 5. lpp..</p>
<p>2. Atmiņas kartes ievietošana</p> 	<p>Sk. "Atmiņas kartes ievietošana" 7. lpp..</p>
<p>3. Fotoattēlu izvēle</p>	<p>Izvēlieties fotoattēlus, izmantojot vadības paneli.</p> <p>"Visu fotoattēlu drukāšana (drukāt visus fotoattēlus)" 11. lpp..</p> <p>"Vairāku fotoattēlu drukāšana (skatīt un drukāt)" 11. lpp..</p>
<p>4. Drukāšana</p> 	<p>Nospiediet pogu Sākt.</p>

Papīra ievietošana

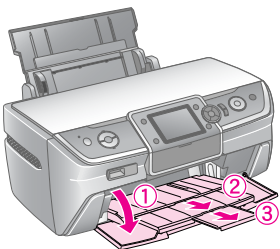
Papīra ievietošana lokšņu padevējā

Lai ievietotu papīru, izpildiet šādas darbības.

1. Atveriet papīra balstu un pēc tam izvelciet pagarinājumu.

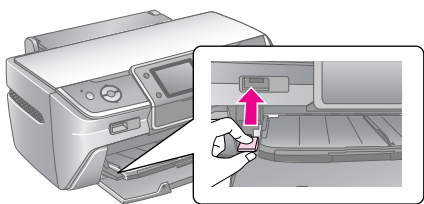


2. Atveriet priekšējo pārsegu un pēc tam izvelciet priekšējo paplāti.

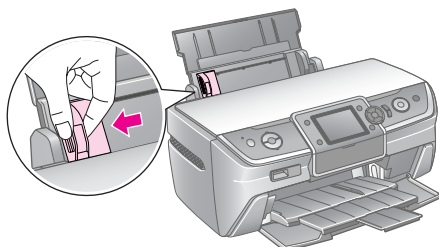


Piezīme:

pārliecinieties, vai priekšējā paplāte atrodas papīra (zemākajā) pozīcijā. Ja tā nav, tad pārvietojiet paplātes sviru uz augšu un veiciet priekšējās paplātes atkārtotu pozicionēšanu.



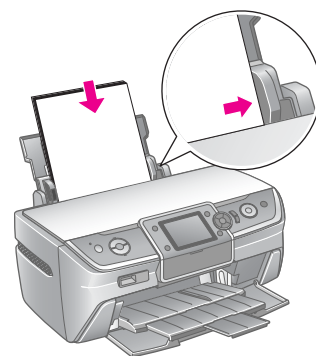
3. Pabīdiet malas vadotni pa kresi.



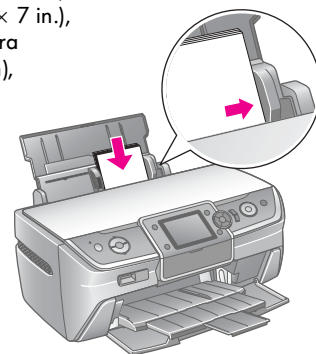
4. Sakārtojiet papīra kaudzīti un pēc tam to izlīdziniet pret cietu, plakānu virsmu.

5. Ielieciet papīru pret lokšņu padevēja labo malu ar drukājamo pusi uz augšu. Ievietojiet papīra kaudzīti aiz izciļņiem un pārliecinieties, vai tā novietojas zem atzīmes \equiv kreisās malas vadotnes iekšpusē. Vienmēr ievietojiet vispirms papīra īso malu, pat tad, ja jādrukā ainavas formātā.

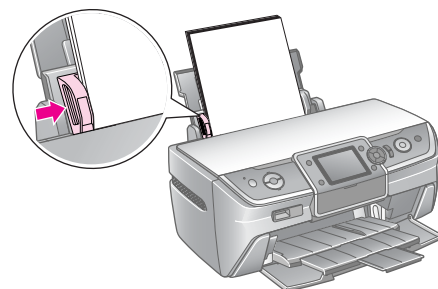
A4



10 × 15 cm (4 × 6 in.),
13 × 18 cm (5 × 7 in.),
16:9 plata izmēra
(102 × 181 mm),
un A6



6. Pabīdiet malas vadotni pret papīra kreisās malas vadotni (bet ne pārāk cieši).




Ielādes apjoms katram papīra veidam ir šāds.

Papīra veids	Izmērs	Ielādes apjoms
Plain paper (parastais papīrs)*	A4	12 mm
EPSON Premium Glossy Photo Paper (Epson augstas kvalitātes glancētais fotopapīrs)	10 × 15 cm (4 × 6 collas) 13 × 18 cm (5 × 7 collas) A4 16:9 w16:9 plata izmēra (102 × 181 mm)	Līdz 20 loksneš
Epson Glossy Photo Paper (Epson glancētais fotopapīrs)	10 × 15 cm (4 × 6 collas) 13 × 18 cm (5 × 7 collas) A4	
Epson Matte Paper-Heavyweight (Epson matētais blīvais papīrs)	A4	
Epson Ultra Glossy Photo Paper (Epson īpaši glancētais fotopapīrs)	10 × 15 cm (4 × 6 collas) 13 × 18 cm (5 × 7 collas) A4	
Epson Photo Stickers 16 (Epson fotoattēlu uzlīmes)	A6	Pa vienai loksnei.

* Jūs varat lietot papīru ar blīvumu 64 – 90 g/m².

Piezīme:

- ☐ speciālo papīru pieejamība mainās atkarībā no vietas.
- ☐ Atstājiet pietiekami daudz vietas printera priekšpusē, lai papīru varētu pilnībā izstūmt.
- ☐ Vienmēr ievietojiet lokšņu padevējā vispirms papīra īso malu, pat tad, ja drukājat ainavas formāta attēlus.
- ☐ Pārliecinieties, vai papīra kaudzīte novietojas zem  bultiņas atzīmes kreisās malas vadotnes iekšpusē.

Izdruku saglabāšana

Pareizi rūpējoties par izdrukātajiem fotoattēliem, tos var saglabāt daudzus gadus. Speciālās Epson tintes, kas paredzētas jūsu printerim, ir izstrādātas, lai sasniegtu uzlabotu izturību pret gaismu, ja izmanto Epson papīru un izdrukas tiek pareizi izvietotas apskatei un saglabātas.

Tāpat kā tradicionālajiem fotoattēliem, pareiza apiešanās samazinās krāsu izmaiņas un pagarinās attēla mūžu.

- Attēlu apskatei Epson iesaka izdrukas ierāmēt zem stikla vai aizsargājošiem plastmasas apvalkiem, lai aizsargātu tās no atmosfēras ietekmes, piemēram, mitruma, cigarešu dūmiem un augsta ozona līmeņa.
- Visus fotoattēlus glabājiet vietās, kur nav augstas temperatūras, mitruma un tiešas saules gaismas.
- Lai pareizi saglabātu izdrukas, Epson iesaka tās ievietot fotoalbumā vai plastmasas fotoattēlu glabāšanas kastē tādā vidē, uz kuru neiedarbojas skābes, kā arī arhīvam paredzētajos apvalkos, kas parasti ir pieejami fotoaparātu veikalos.

Noteikti ievērojiet citus uzglabāšanas un apskates norādījumus, kas atrodas uz papīra iepakojuma.

Piekluve fotoattēliem, lai tos izdrukātu

Atmiņas kartes ievietošana

Piesardzības pasākumi

- ☐ Ievietojiet atmiņas karti tā, lai kartes virspuse būtu vērsta uz augšu, kā parādīts attēlā.
- ☐ Citu atmiņas kartes ievietošanas veidu izmantošana var sabojāt printeri, atmiņas karti vai tos abus.
- ☐ Vienlaikus izmantojiet tikai vienu atmiņas kartes tipu. Izņemiet ievietoto atmiņas karti pirms cita veida atmiņas kartes ievietošanas.
- ☐ Lai aizsargātu atmiņas karti no statiskās elektrības atmiņas kartes izmantošanas laikā, aizveriet atmiņas kartes slotu pārsegu. Ja pieskaraties printerī ievietotajai atmiņas kartei, tad tas var izraisīt nepareizu printera darbību.
- ☐ Pirms ievietot Memory Stick Duo, Memory Stick PRO Duo, MagicGate Memory Stick Duo, miniSD karti, microSD karti, miniSDHC karti un microSDHC karti, pievienojiet tai atbilstošo adapteri.

Saderīgas kartes

Pārliecinieties, vai atmiņas karte atbilst šādām prasībām.

Kartes tips	CompactFlash, Microdrive, SD atmiņas karte, miniSD karte, microSD karte, SDHC atmiņas karte, miniSDHC karte, microSDHC karte, MultiMediaCard, Memory Stick, Memory Stick PRO, MagicGate Memory Stick, MagicGate Memory Stick Duo, Memory Stick Duo, Memory Stick PRO Duo, xD-Picture Card, xD-Picture Card Type M, xD-Picture Card Type H
Papīra formāts	DCF (Design rule for Camera File system – ciparkameru failu sistēmu uzbūves noteikumi) atbilstoši versijai 1.0 vai 2.0. Visi karšu tipi, kas atbalsta standarta versiju.

Datu specifikācijas

Fotoattēls

Faila formāts	JPEG vai TIFF ar EXIF versiju 2.21
Attēla izmērs	80 × no 80 pikseliem līdz 9200 × 9200 pikseliem.
Failu skaits	Līdz 999


Filma

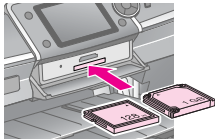
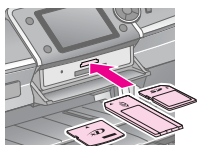
Faila formāts	Video kodeks	Detāļas *
AVI	Kinofilma-JPEG	30 kadri/s: 640 × 480 (VGA) 60 kadri/s: 320 × 240 (QVGA)
MOV	Kinofilma-JPEG	30 kadri/s: 848 × 480 (WVGA)
MPG	MPEG1	30 kadri/s: 640 × 480 (VGA)

* Šīs vērtības ir maksimālais kadru lielums un maksimālais kadru nomaiņas ātrums, ko atbalsta šis printeris. Atkarībā no filmas parametriem, šis printeris nevarēs filmu parādīt vēlreiz, pat ja tā atbilst šīm prasībām.

Faila izmērs	Līdz 2 GB vienam failam
Failu skaits	Līdz 100

Atmiņas kartes ievietošana

1. Lai ieslēgtu printeri, nospiediet pogu  **ieslēgt**.
2. Atveriet atmiņas kartes slota pārsegu.
3. Ievietojiet atmiņas karti attiecīgajā slotā cik tālu vien iespējams, kā norādīts šajā attēlā. Kad tā ir ievietota, iedegas atmiņas kartes indikators.

CompactFlash/ Microdrive	
Memory Stick/ Memory Stick PRO/ Memory Stick Duo*/ Memory Stick PRO Duo*/ MagicGate Memory Stick/ MagicGate Memory Stick Duo*/ SD atmiņas karte/ miniSD karte*/ microSD karte*/ SDHC atmiņas karte/ miniSDHC karte*/ microSDHC karte*/ MultiMediaCard xD-Picture Card/ xD-Picture Card Type M/ xD-Picture Card Type H	

*Ir nepieciešams adapteris.



Uzmanību!

Noteikti pārbaudiet, kā karte jāieliek, un, ja kartei nepieciešams adapteris, pirms kartes ielikšanas noteikti pieslēdziet adapteri. Pretējā gadījumā jūs nevarēsiet karti no printera izņemt.

4. Aizveriet atmiņas kartes slota pārsegu.

Pēc brīža printeris lasa un saskaita jūsu kartē esošos attēlus. Kad tas ir paveikts, jūsu attēli ir pieejami drukāšanai (sk. 11. lpp.).

Atmiņas kartes izņemšana

Pārliecinieties, vai atmiņas kartes indikators nemirgo, un pēc tam izvelciet atmiņas karti no slota tieši uz augšu.

Uzmanību!

Neizņemiet karti, kamēr mirgo atmiņas kartes indikators, pretējā gadījumā jūs varat pazaudēt atmiņas kartē esošos datus.

Ārējās ierīces pievienošana

Izmantojot USB kabeli, varat pievienot printerim ārējās ierīces, piemēram, tilpdzini, ierakstāmo (CD-R/RW) diskdzini, MO (Magneto-Optical - magnētoptisko) diskdzini, vai arī USB zibatmiņas dzini. Varat tad saglabāt savus ciparkameras atmiņas kartē esošos fotoattēlus ārējā ierīcē, kuru pievienojāt tieši savam printerim. Tas ļauj dzēst attēlus atmiņas kartē un tos atkal izmantot, nezaudējot oriģinālos fotoattēlus.

Plašāku informāciju par drukāšanu, izmantojot Bluetooth Photo Print Adapter, sk. ekrāna *Lietotāja rokasgrāmātā*.

Piezīme:

- ☐ Ne visas ierīces, kuras var pievienot ar USB kabeli, tiek atbalstītas. Plašākai informācijai sazinieties ar savu reģionālo klientu atbalsta dienestu.
- ☐ Epson nevar garantēt visu fotoaparātu vai diskdzinju saderību. Ja neesat pārliecināts par savu fotoaparātu vai diskdzini, varat mēģināt to pievienot. Ja tā nav saderīga, ekrānā būs redzams paziņojums, ka pieslēgto ierīci nevar izmantot.

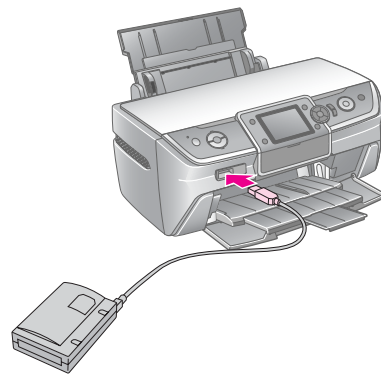
Pieslēgšana

1. izņemiet no printera visas atmiņas kartes.

Piezīme:

ja atstājat karti printerī, tad attēli tiks lasīti tikai no kartes un nevis no ciparkameras vai krātuves diskdziņa.

2. Pieslēdziet USB kabeli no savas krātuves ierīces **EXT. I/F** printera priekšpusē esošajam USB portam.



3. Ieslēdziet printeri un krātuves ierīci.

Fotoattēlu saglabāšana ārējā ierīcē

1. Pārliecinieties, vai printeris ir ieslēgts un atmiņas karte, kurai vēlaties dublējumu, ir ievietota printerī.
2. Ja nepieciešams, pievienojiet krātuves ierīci barošanas kontaktligzdai.
3. Pieslēdziet USB kabeli no savas krātuves diskdziņa **EXT. I/F** printera priekšpusē esošajam USB portam (sk. 8. lpp.).
4. Nospiediet uz printera pogu **Ņ** [Iestatīt].
5. Nospiediet pogu **◀** vai **▶**, lai iezīmētu **Dublēt atmiņas karti**, un pēc tam nospiediet pogu **Labi**.
6. Nospiediet pogu **▲** vai **▼**, lai izvēlētos **Dublēt atmiņas karti**, un pēc tam nospiediet pogu **Labi**.
7. Nospiediet pogu **Labi**. Redzot ziņojumu **Vai sākt dublēšanu?**, nospiediet pogu **Labi** vēlreiz, lai sāktu dublēšanas procedūru. Jums, iespējams, būs jāizpilda printera ekrānā redzami papildu norādījumi. Visi kartē esošie fotoattēli tiek kopēti jūsu krātuves ierīcē. Atkarībā no tā, cik fotoattēlu ir kartē, tas var ilgt vairākas minūtes.

Piezīme:

- neveiciet dublēšanas procedūru, ja drukājat no datora printerī.
- Nepievienojiet krātuves ierīci, kamēr dators piekļūst printerī esošajai atmiņas kartei.
- Formāts, kas paredzēts rakstīšanai CD-R kompaktdiskā, ir vairāksesiju formāts (1. režīms), un failu sistēma ir ISO 9660. Failu sistēmas ISO 9660 dēļ atmiņas kartei, kurā ir 8 mapju līmeņi, nevar izveidot dublējumu CD-R kompaktdiskā.
- Rakstzīmes, kuras var izmantot mapē, un failu nosaukumi CD-R kompaktdiskā, ir lielie burti un pasvītrojumi (_). Veidojot dublējumu CD-R kompaktdiskā, citas rakstzīmes tiek nomainītas ar pasvītrojumiem.

Fotoattēlu drukāšana no krātuves ierīces

Piezīme:

iespējams, jūs nevarēsiet krātuves ierīcē drukāt fotoattēlus, kas tika saglabāti, izmantojot nevis printeri, bet citu ierīci.

1. Pārliecinieties, vai printeris ir ieslēgts.
2. Ja nepieciešams, pievienojiet krātuves ierīci barošanas kontaktligzdai.
3. Pieslēdziet USB kabeli no savas krātuves ierīces **EXT. I/F** printera priekšpusē esošajam USB portam (sk. 8. lpp.).

Piezīme:

izņemiet no printera visas atmiņas kartes. Ievietojot atmiņas karti, printeris neatpazīst perifērijas ierīces.

4. Redzot šo ekrānu, izmantojiet pogu **▲** vai **▼**, lai izvēlētos, no kuras mapes drukāt, un pēc tam nospiediet pogu **Labi**.



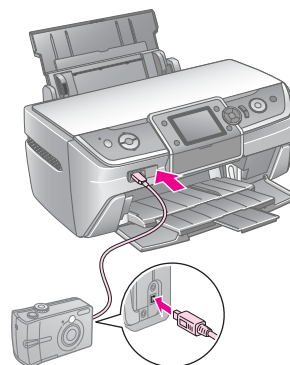
5. Izpildiet tādas pašas darbības, drukājot no ciparkameras atmiņas kartes (sk. 11. lpp.).

Drukāšana no ciparkameras /mobilā tālruņa/personālā ciparasistenta (PDA)

PictBridge vai USB DIRECT-PRINT izmantošana

PictBridge un USB DIRECT-PRINT ļauj drukāt fotoattēlus, pieslēdzot ciparkameru tieši printerim.

1. Pārliecinieties, vai printeris nedrukā no datora.
2. Pārliecinieties, vai nav ievietota atmiņas karte.
3. Ieslēdziet printeri un ielieciet vajadzīgo papīru. (sk. 5. lpp.)
4. Nospiediet pogu **Ņ** [Iestatīt].
5. Nospiediet pogu **◀** vai **▶**, lai iezīmētu **PictBridge iestatījumi**, un pēc tam nospiediet pogu **Labi**.
6. Izmantojiet šķidro kristālu displeja ekrānu, lai izvēlētos drukas iestatījumus. (sk. 19. lpp.)
7. Beidzot drukas iestatījumu izvēli, nospiediet pogu **Labi**.
8. Ieslēdziet ciparu fotoaparātu, un pēc tam, izmantojot USB kabeli, pieslēdziet ciparu fotokamerai printeri.



9. Izmantojiet ciparkameru, lai izvēlētos, kuru fotoattēlu drukāt. Noteikti izdariet ciparkameras vajadzīgo iestatījumu, jo ciparkameras iestatījumiem parasti ir priekšroka attiecībā pret printera iestatījumiem.
10. Drukāšana no ciparkameras.

Piezīme:

- ☐ neveiciet dublēšanu, pirms ciparkamera nav pieslēgta printerim, vai arī, kamēr tas tiek pieslēgts.
- ☐ Daži ciparkameras iestatījumi izdrukās var neatspoguļoties printera specifikāciju dēļ.
- ☐ Atkarībā no ciparkameras veida, attēli, kas satur DPOF informāciju, var nebūt pieejami CD/DVD drukāšanai.

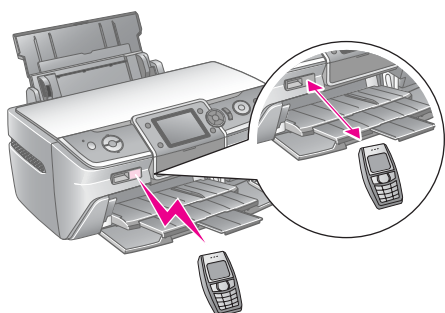
Infrasarkanā porta izmantošana

Ja ierīcei ir infrasarkanais ports un tā var sūtīt fotoattēlus, izmantojot infrasarkano portu, tad varat sūtīt JPEG fotoattēlu datus no savas ierīces uz printeri un izdrukāt tos.

Pārliecinieties, vai jūsu ierīce ļauj sūtīt fotoattēlus, izmantojot infrasarkano savienojumu.

1. Pārliecinieties, vai printeris nedrukā no datora.
2. Ielieciet vajadzīgo papīru. (sk. 5. lpp.)
3. Nospiediet pogu **[Iestatīt]**.
4. Nospiediet pogu **[◀]** vai **[▶]**, lai iezīmētu **PictBridge iestatījumus**, un pēc tam nospiediet pogu **[Lab]**.
5. Izmantojiet šķidro kristālu displeja ekrānu, lai izvēlētos drukas iestatījumus. (sk. 19. lpp.)
6. Beidzot drukas iestatījumu izvēli, nospiediet pogu **[Lab]**.
7. Novietojiet savas ierīces infrasarkano portu tieši pretim printera infrasarkanajam portam un sūtiet fotoattēlu datus. Plašāku informāciju var atrast ierīces rokasgrāmatā.

Tiklīdz dati tiek saņemti pareizā veidā, printeris sāk drukāšanu.



Piezīme:

- ☐ infrasarkanais ports var saņemt datus, atrodoties 20 cm attālumā.
- ☐ Varat sūtīt līdz 10 attēlu datu vienībām (kopējais maksimāli pieļaujamais sūtāmā attēla apjoms ir 3 MB), ieskaitot dokumentus, kas tiek izdrukāti.
- ☐ Datus nevarēs pārsūtīt, ja uz kāda no infrasarkanajiem portiem iedarbojas tieša saules vai fluorescējoša gaisma.
- ☐ Printera infrasarkanā savienojuma specifikācijas ir šādas:

Versija	Saderīgs ar IrDA [®] standarta specifikācijām. (Vers. 1.3 mazas jaudas)
Maksimālais datu pārraides ātrums	4 Mbit/s
Minimālā savienojuma attāluma augšējā robeža	0,2 metri

Fotoattēlu drukāšana

Iepazīstieties ar fotoattēlu drukāšanu

Režīmā [Atmiņas karte] varat drukāt fotoattēlus dažādos izkārtojumos.

Pirmais ekrāns ļauj izvēlēties, kurus fotoattēlus drukāt. Nākamajā tabulā varat noteikt, kādā veidā veikt izvēli un drukāt fotoattēlus, nospiežot pogu .

Plašāku informāciju par papildu iestatījumiem sk. "Fotoattēlu drukāšanas iespējas" 19. lpp..

	View and Print (Skatīt un drukāt): Izvēlieties vairākus fotoattēlus ar vienu vai vairākām kopijām no katra fotoattēla (11. lpp.).
	Print All Photos (Drukāt visus fotoattēlus): Drukājiet visus atmiņas kartē esošos fotoattēlus (11. lpp.).
	Print by Date (Drukāt atbilstoši datumam): meklējiet fotoattēlus, kas uzņemti konkrētajā dienā, un izvēlieties vajadzīgos fotoattēlus (12. lpp.).
	Print Proof Sheet (Drukāt pārbaudes loksni): izdrukājiet katra atmiņas kartē saglabātā fotoattēla sīktēlu (12. lpp.).
	Slide Show (Slaidrāde): skatiet visus atmiņas kartē esošos fotoattēlus slaidrādes secībā un izvēlieties, kuru fotoattēlu drukāt (12. lpp.).
	Play Movie and Print Photos (Demonstrēt filmu un drukāt fotoattēlus): skatiet atmiņas kartē esošo filmu un izvēlieties, kuru filmas skatu drukāt (17. lpp.).

Vairāku fotoattēlu drukāšana (skatīt un drukāt)

Turpmākajā piemērā redzams, kā drukāt atsevišķu fotoattēlu bez apmalēm.

1. Nospiediet pogu [Atmiņas karte].
2. Nospiediet pogu vai , lai iezīmētu pirmajā ekrānā **Skatīt un drukāt**, un pēc tam nospiediet pogu **Labi**.



3. Lai izvēlētos, kuru fotoattēlu drukāt, nospiediet pogu vai .

Piezīme:

- ❑ varat pārslēgt fotoattēlu apskati, nospiežot pogu [Skatīt/Apgriezt] (sk. 13. lpp.).
- ❑ Nospiežot pogu [Skatīt/Apgriezt] vienreiz, redzat dzeltenu rāmi. Varat to izmantot, lai izgrieztu no fotoattēla nevajadzīgo daļu un drukātu tikai galveno objektu. Sk. "Fotoattēlu apgriešana un izmēru mainīšana" 21. lpp..

4. Nospiediet pogu **Kopijas +** vai **-**, lai izvēlētos šī fotoattēla kopiju skaitu (līdz 99).
5. Papildu fotoattēliem atkārtojiet 3. un 4. soļa darbību.
6. Veiciet papīra parametru iestatījumus. Sk. "Papīra un izkārtojuma iestatījumu veikšana" 19. lpp..

Piezīme:

varat apstiprināt drukas iestatījumus, nospiežot pogu **Labi**.

7. Lai drukātu, nospiediet pogu **Sākt**.

Visu fotoattēlu drukāšana (drukāt visus fotoattēlus)

1. Nospiediet pogu [Atmiņas karte].
2. Nospiediet pogu vai , lai iezīmētu pirmajā ekrānā **Drukāt visus fotoattēlus**, un pēc tam nospiediet pogu **Labi**.



3. Nospiediet pogu **Kopijas +** vai **-**, lai izvēlētos kopiju skaitu.
4. Ja nepieciešams, veiciet papīra parametru iestatījumus. Sk. "Papīra un izkārtojuma iestatījumu veikšana" 19. lpp..

Piezīme:

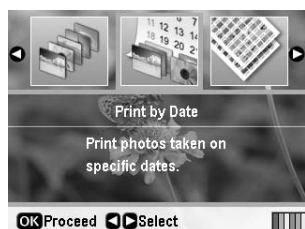
varat apstiprināt drukas iestatījumus, nospiežot pogu **Labi**.

5. Lai drukātu, nospiediet pogu **Sākt**.

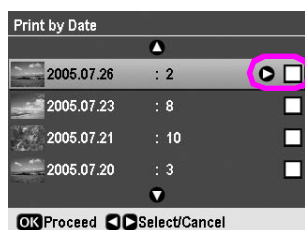
Fotoattēlu drukāšana, meklējot tos pēc datuma (drukāt atbilstoši datumam)

Ja zināt, kad fotoattēli ir uzņemti, varat tos atrast un viegli izdrukāt, izmantojot šo izvēlni.

1. Nospiediet pogu [Atmiņas karte].
2. Nospiediet pogu vai , lai iezīmētu pirmajā ekrānā **Drukāt ar datumu**, un pēc tam nospiediet pogu **Labi**.



3. Nospiediet pogu vai , lai iezīmētu vajadzīgo datumu, un pēc tam pogu , lai pārbaudītu datumu. Lai dzēstu pārbaudi, nospiediet pogu .



4. Nospiediet pogu **Labi**.
5. Nospiediet pogu **Kopijas +** vai **-**, lai izvēlētos kopiju skaitu.
6. Ja nepieciešams, veiciet papīra parametru iestatījumus. Sk. "Papīra un izkārtojuma iestatījumu veikšana" 19. lpp..

Piezīme:

varat apstiprināt drukas iestatījumus, nospiežot pogu **Labi**.

7. Lai drukātu, nospiediet pogu **Sākt**.

Fotoattēlu sīktēlu drukāšana

Piezīme:

drukājot sīktēlus, funkcija **Uzlabošana** un **Filtrēšana** nav pieejama.

Lai drukātu sīktēlus ar fotoattēlu numuriem un fotoattēlu uzņemšanas datumiem, veiciet turpmāk norādītās darbības.

1. Nospiediet pogu [Atmiņas karte].

2. Nospiediet pogu vai , lai iezīmētu pirmajā ekrānā **Drukāt pārbaudes loksni**, un pēc tam nospiediet pogu **Labi**.



3. Ja nepieciešams, veiciet papīra parametru iestatījumus. Sk. "Papīra un izkārtojuma iestatījumu veikšana" 19. lpp.. Šajā drukas režīmā izdrukātais izkārtojums tiek fiksēts, izmantojot šādu papīra izmēru.

10 × 15 cm	13 × 18 cm	A4
20-uz	30-uz	80-uz

4. Lai drukātu, nospiediet pogu **Sākt**.

Fotoattēlu drukāšana slaidrādes skatīšanās laikā

Varat izvēlēties fotoattēlu, kas jādrukā, apskatot visus atmiņas kartē esošos fotoattēlus slaidrādes secībā.

1. Nospiediet pogu [Atmiņas karte].
2. Nospiediet pogu vai , lai iezīmētu pirmajā ekrānā **Slaidrāde**, un pēc tam nospiediet pogu **Labi**.



Printeris secīgi parāda atmiņas kartē esošos fotoattēlus.

Piezīme:

varat apturēt vai atsākt slaidrādi, nospiežot pogu vai .

3. Redzot fotoattēlu, kas jādrukā, nospiediet pogu **Labi**.
4. Nospiediet pogu **Kopijas +** vai **-**, lai izvēlētos šī fotoattēla kopiju skaitu (līdz 99).

5. Ja vēlaties drukāt papildu fotoattēlus, nospiediet pogu ◀ vai ▶, lai izvēlētos fotoattēlu, kas jādrukā, un pēc tam nospiediet pogu **Kopijas +** vai -, lai izvēlētos kopiju skaitu.

Piezīme:

- ❑ varat pārslēgt fotoattēlu apskati, nospiežot pogu [Skatīt/Apgriezt] (sk. 13. lpp.).
- ❑ Nospiežot pogu [Skatīt/Apgriezt] vienreiz, redzat dzeltenu rāmi. Varat to izmantot, lai izgrieztu no fotoattēla nevajadzīgo daļu un drukātu tikai galveno objektu. Sk. "Fotoattēlu apgriešana un izmēru mainīšana" 21. lpp..

6. Veiciet papīra parametru iestatījumus. Plašāku informāciju sk. "Papīra un izkārtojuma iestatījumu veikšana" 19. lpp..

Piezīme:

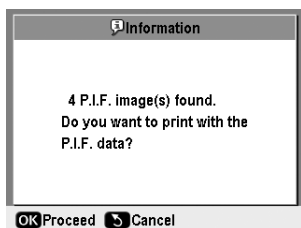
varat apstiprināt drukas iestatījumus, nospiežot pogu **Labi**.

7. Lai drukātu, nospiediet pogu **Sākt**.

Fotoattēla drukāšana, izmantojot fotoaparāta noteikto rāmi

Ja vēlaties drukāt fotoattēlu ar rāmi, ko pirms tam noteicāt ar EPSON fotoaparātu, veiciet turpmāk norādītās darbības.

1. Ievietojiet atmiņas karti, kas satur fotoattēlus un P.I.F. rāmjus.
2. Redzot šo ziņojumu, nospiediet pogu **Labi**.



3. Nospiediet pogu ◀ vai ▶, lai izvēlētos vajadzīgo fotoattēlu, un pēc tam nospiediet pogu **Labi**.
4. Nospiediet pogu **Kopijas +** vai -, lai izvēlētos šī fotoattēla kopiju skaitu (līdz 99).
5. Veiciet papīra veida un izmēra iestatījumus. Plašāku informāciju sk. "Papīra un izkārtojuma iestatījumu veikšana" 19. lpp..

Piezīme:

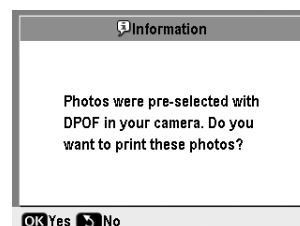
varat pārbaudīt izdrukātus fotoattēlus, nospiežot pogu **Labi**.

6. Lai drukātu, nospiediet pogu **Sākt**.

Drukāšana, izmantojot DPOF iestatījumus

Ja jūsu fotoaparāts atbalsta DPOF (Digital Print Order Format), tad varat to izmantot, lai sākotnēji izvēlētos, kurus fotoattēlus un cik daudz kopiju vēlaties izdrukāt. Plašāku informāciju par fotoattēlu drukāšanu ar DPOF sk. savas ciparkameras rokasgrāmatā, un pēc tam ievietojiet atmiņas karti printerī. Šis printeris automātiski lasa jūsu sākotnēji izvēlētos fotoattēlus.

1. Ievietojiet atmiņas karti, kas satur DPOF datus.
2. Redzot šo ziņojumu, nospiediet pogu **Labi**.



3. Veiciet papīra veida, izmēra un izkārtojuma iestatījumus. Plašāku informāciju sk. "Papīra un izkārtojuma iestatījumu veikšana" 19. lpp..

Piezīme:

izkārtojuma iestatījumi nav pieejami, ja DPOF iestatījumi ir paredzēti indeksa drukāšanai.

4. Lai sāktu drukāt, nospiediet pogu **Sākt**.

Fotoattēlu apskates maiņa šķidro kristālu displeja ekrānā

Izvēloties atmiņas kartē fotoattēlus, šķidro kristālu displeja ekrānā varat redzēt 10 fotoattēlus, nospiežot trīs reizes pogu [Skatīt/Apgriezt]. Lai pārietu atpakaļ uz viena fotoattēla režīmu, vēlreiz nospiediet pogu [Skatīt/Apgriezt].

Citas radošas drukāšanas iespējas

Oriģināla CD/DVD veidošana

CD/DVD uzlīmju drukāšana

Šī sadaļa sniedz informāciju par to, kā izmantot šķidro kristālu displeja ekrānu, lai drukātu tieši uz CD/DVD, neizmantojot datoru. Tā sniedz pakāpeniskus norādījumus par to, kā ievietot printerī CD/DVD, kā izvēlēties drukāšanas izkārtojumu un kā pielāgot drukas iestatījumus.

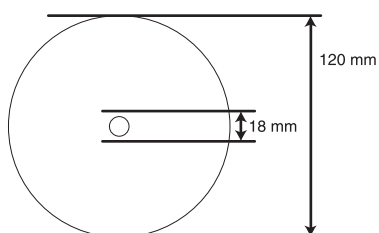
Ja drukājat no datora, kas pieslēgts printerim, tad izmantojiet programmatūru *EPSON Print CD*.

Drukājot uz CD/DVD, ievērojiet turpmāk sniegto informāciju:

Piezīme:

- ☐ izmantojiet tikai CD/DVD apdrukājamo materiālu, kas atzīts par piemērotu drukāšanai, piemēram, "Drukājams uz uzlīmes virsmas" vai "Drukājams, izmantojot tintes printerus".
- ☐ Uzreiz pēc drukāšanas apdrukātā virsma viegli izsmērējas.
- ☐ Noteikti ļaujiet CD/DVD pilnībā izžūt pirms izmantošanas vai pieskaršanās tā apdrukātajai virsmai.
- ☐ Neļaujiet apdrukātajam CD/DVD izžūt tiešos saules staros.
- ☐ Mitrums uz apdrukājamās virsmas var izraisīt izsmērēšanos.
- ☐ Ja CD/DVD paplāte vai iekšējais caurspīdīgais nodalījums ir nejauši nosmērējies, tad nekavējoties noslaukiet tinti.
- ☐ Atkārtota CD/DVD apdrukāšana nevar uzlabot drukas kvalitāti.
- ☐ Varat iestatīt apdrukājamo CD/DVD vietu, izmantojot programmatūru EPSON Print CD. Iestatīt apdrukājamo vietu, lai tā pielāgojas apdrukāmajam CD/DVD. Veicot iestatījumus, atcerieties, ka nepareizi iestatījumi var nosmērēt CD/DVD paplāti, CD vai DVD.
- ☐ Apdrukājamā CD/DVD zona ir attēlota šādi.

12 cm CD/DVD:

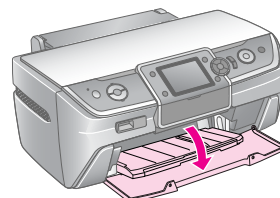


Ja drukājat turpmāk norādītajās diska vietās, tad disks vai CD/DVD paplāte var nosmērēties ar tinti.

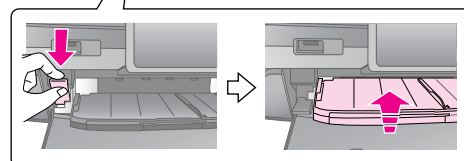
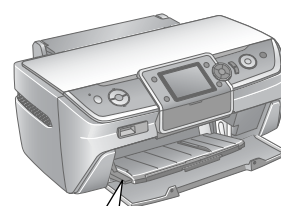
Iekšējā centrmezgla vieta	No 18 līdz 42 mm
Arējās perifērijas vieta	No 117 līdz 120 mm

Sagatavošanās CD/DVD apdrukāšanai

1. Atveriet priekšējo pārsegu.



2. Pārvietojiet paplātes sviru uz leju, līdz priekšējā paplāte tiek pacelta līdz CD/DVD pozīcijai.



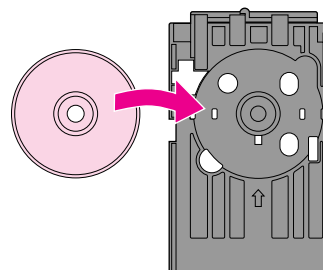
Uzmanību!

- ☐ Izmantojot paplātes sviru, nepieskarieties priekšējai paplātei.
- ☐ Nepārvietojiet paplātes sviru printera darbības laikā.

Piezīme:

Pirms pārvietojat paplātes sviru, pārliecinieties, vai priekšējā paplātē nav papīra vai citu priekšmetu, un vai priekšējā paplāte nav izbīdīta.

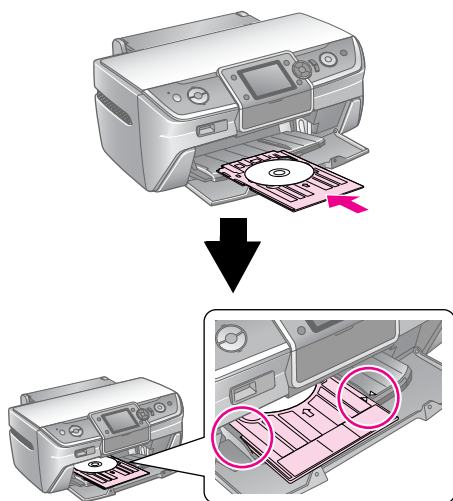
3. Ievietojiet CD/DVD CD/DVD paplātē ar uzlīmes pusi uz augšu.



Piezīme:

vienlaikus ievietojiet tikai vienu disku.

- Uzmanīgi ievietojiet CD/DVD paplāti gar priekšējās paplātes pamatni, līdz CD/DVD paplātes un priekšējās paplātes atzīmes sakrīt. Pārliecinieties, vai abas CD/DVD paplātes malas vienlaikus ievietoja priekšējās paplātes atbalstos.



Uzmanību!

Neievietojiet CD/DVD paplāti printera darbības laikā. Pretējā gadījumā printeris var sabojāties vai CD/DVD virsma var kļūt nefira vai saskrāpēties.

Iestatījumu veikšana un drukāšana

- Nospiediet pogu **CD/DVD [Drukāt uz CD/DVD]**.
- Redzot šo ekrānu, nospiediet pogu **Labi**.



- Lai atvērtu izvēlni, nospiediet pogu **[Drukas iestatījumi]**. Veiciet izkārtojuma iestatījumus un nospiediet pogu **Labi**.

Apdrukājot CD/DVD, varat izvēlēties turpmāk norādītās izkārtojuma iespējas.

1-uz augšu		Uz CD/DVD tiks uzdrukāts viens fotoattēls, kas iecentrēts diska atveres vidusdaļā.
4-uz augšu		Uz CD/DVD tiks uzdrukāti četri fotoattēli, katrā diska ceturtdaļā pa vienam fotoattēlam.
8-uz augšu		Uz CD/DVD tiks uzdrukāti astoņi fotoattēli, kas izkārtoti apla veidā ap diska ārējo malu.
12-uz augšu		Uz CD/DVD tiks uzdrukāti divpadsmit fotoattēli, kas izkārtoti apla veidā ap diska ārējo malu.

Piezīme:

ja vēlaties vispirms pārbaudīt izdruku, tad izvēlieties **Plain Paper** (parastais fotopapīrs) kā papīra veida iestatījumu un ielieciet parasto papīru.

- Lai izvēlētos, kurus fotoattēlus drukāt, nospiediet pogu **◀** vai **▶**.

Piezīme:

- Varat pārslēgt fotoattēlu apskati, nospiežot pogu **[Skatīt/Apgriezt]** (sk. 13. lpp.).
 - Nospiežot pogu **[Skatīt/Apgriezt]** vienreiz, redzat dzeltenu rāmi. Varat to izmantot, lai izgrieztu no fotoattēla nevajadzīgo daļu un drukātu tikai galveno objektu. Sk. "Fotoattēlu apgriešana un izmēru mainīšana" 21. lpp..
- Nospiediet pogu **Kopijas +**, lai noteiktu katra fotoattēla kopiju skaitu, izvēloties izkārtojuma iestatījumam iespēju 4-uz augšu, 8-uz augšu vai 12-uz augšu.

Piezīme:

- Lai izvēlētos vairāk nekā vienu fotoattēlu, atkārtojiet 2. un 5. soļa darbību, lai izvēlētos citus fotoattēlus un cik reižu tie jādrukā.
- Izvēloties fotoattēlus izkārtojuma iestatījumam 4-uz augšu, 8-uz augšu vai 12-uz augšu, varat izvēlēties mazāk fotoattēlu nekā to kopējais skaits. Neizmantojās izkārtojuma vietas paliks tukšas.
- Varat apstiprināt drukas iestatījumus, nospiežot pogu **Labi**.

- Ja nepieciešams, pielāgojiet drukāšanas vietu (iekšpuses un ārpusē diametru). Plašāku informāciju skatiet turpmākajā sadaļā.
- Lai drukātu, nospiediet pogu **▶ Sākt**.

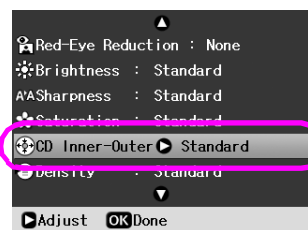
Piezīme:

- pirms drukāt uz vajadzīgā CD/DVD, mēs iesakām izkārtojuma testu izdrukāt uz pārbaudes CD/DVD.
- Ļaujiet CD un DVD diskam izžūt 24 stundas.
- Ja nepieciešams, varat pielāgot drukāšanas pozīciju. Plašāku informāciju sk. "Ja drukāšana ir šķība" 16. lpp..
- Ja šķidro kristālu displeja ekrānā parādās kļūdas ziņojums, tad izpildiet šķidro kristālu displeja ekrānā redzamos norādījumus, lai dzēstu kļūdu.

Drukāšanas vietas pielāgošana

Veiciet turpmāk norādītās darbības, lai pielāgotu uz CD/DVD drukājamās vietas diametru.

- Nospiediet pogu **[Drukas iestatījumi]**.
- Nospiediet pogu **▲** vai **▼**, lai iezīmētu **CD iekšējais-ārējais**, un pēc tam nospiediet pogu **▶**.



3. Iestatiet attiecīgo vērtību. Varat pielāgot iekšējo diametru (iekšējais) robežās no 18 līdz 46 mm un ārējo diametru (ārējais) robežās starp 114 un 120 mm, ar 1 mm intervālu.

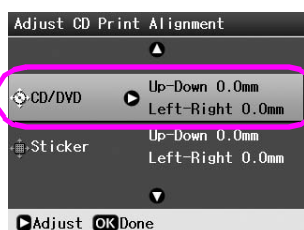


4. Lai iestatītu veiktās izmaiņas, nospiediet pogu **Labi**.

Ja drukāšana ir šķība

Ja nepieciešams, veiciet turpmāk norādītās darbības, lai pielāgotu drukāšanas pozīciju.

1. Lai atvērtu iestatīšanas izvēlni, nospiediet pogu **[Iestatīt]**.
2. Nospiediet pogu **◀** vai **▶**, lai iezīmētu **Pielāgot CD drukas izlīdzināšanu**, un pēc tam nospiediet pogu **Labi**.
3. Nospiediet pogu **▲** vai **▼**, lai iezīmētu **CD/DVD**, un pēc tam nospiediet pogu **▶**.



4. Izvēlieties pārvietojamā attēla apjomu. Varat izvēlēties no 0 mm līdz 2,0 mm.



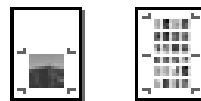
5. Lai iestatītu veiktās izmaiņas, nospiediet pogu **Labi**.

Piezīme:

printeris atceras drukas pielāgošanas iestatījumus pat pēc printera izslēgšanas, tādēļ nevajag pielāgot pozīciju ikreiz, kad izmantojat CD/DVD funkciju.

CD vāciņa drukāšana

Varat izdrukāt CD vāciņu uz A4 formāta papīra, izvēloties vai nu augšējās puses drukas formātu, vai arī indeksa stilu. Uz vienas loksnes varat izdrukāt līdz 24 fotoattēliem.



1. Ielieciet A4 formāta papīru.
2. Nospiediet pogu **CD/DVD [Drukāt uz CD/DVD]**.
3. Redzot šo ekrānu, nospiediet pogu **Labi**.



4. Nospiediet pogu **[Drukas iestatījumi]**.
5. Izvēlieties **CD vāciņš** kā materiāla veida iestatījumu.
6. Ieliktajam papīram izvēlieties attiecīgo papīra veida iestatījumu.
7. Izvēlieties **A4** kā papīra izmēra iestatījumu.
8. Izvēlieties **CD vāciņa augšpuse** vai **CD vāciņa indekss** kā izkārtojuma iestatījumu un nospiediet pogu **Labi**.
9. Lai izvēlētos, kurus fotoattēlus drukāt savam drukas izkārtojumam, nospiediet pogu **◀** vai **▶**.

Piezīme:

- ☐ varat pārslēgt fotoattēlu apskati, nospiežot pogu **[Skatīt/Apgriezt]** (sk. 13. lpp.).
- ☐ Nospiežot pogu **[Skatīt/Apgriezt]** vienreiz, redzat dzeltenu rāmi. Varat to izmantot, lai izgrieztu no fotoattēla nevajadzīgo daļu un drukātu tikai galveno objektu. Sk. "Fotoattēlu apgriešana un izmēru mainīšana" 21. lpp..

10. Nospiediet pogu **Kopijas +** vai **-**, lai izvēlētos katra fotoattēla kopiju skaitu.

Piezīme:

- ☐ izvēloties **CD vāciņa indekss** kā izkārtojuma iestatījumu, varat izvēlēties maksimāli 24 fotoattēlus. Neizmantotās izkārtojuma vietas paliek tukšas.
- ☐ Lai izvēlētos vairāk nekā vienu fotoattēlu, atkārtojiet 9. un 10. soļu darbību, lai izvēlētos citus fotoattēlus un cik reizi tie jādrukā.

11. Lai drukātu, nospiediet pogu **◊ Sākt**.

Uzņemtās filmas izskatīšana un kadra izdruka

Varat atkārtoti skatīties filmu, ko uzņēmt ar savu ciparkameru, un izvēlēties drukāšanai filmas kadru.

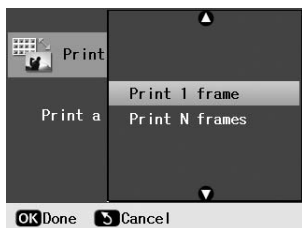
Piezīme:

tā kā pikseļu skaits filmai ir mazāks nekā fotoattēlam, tad, iespējams, jūs nevarēsiet iegūt cerēto izdrukas kvalitāti. Pikseļu skaits ir atkarīgs no ciparkameras modeļa un iestatījumiem.

1. Nospiediet pogu [Atmiņas karte].
2. Nospiediet pogu vai , lai iezīmētu pirmajā ekrānā **Demonstrēt filmu un drukāt visus fotoattēlus**, un pēc tam nospiediet pogu **Labi**.



3. Nospiediet pogu , lai ekrāna virspusē izvēlētos iestatījumu **Drukāšanas metode**. Izmantojiet pogu vai , lai izvēlētos **Drukāt 1 kadru** vai **Drukāt N kadrus**, un pēc tam nospiediet pogu **Labi**.



1 kadra drukāšana	Drukā vienu kino kadru, kuru izvēlaties kā vienu uzņēmumu.
N kadru drukāšana	Sadala izvēlēto uzņemto filmu 12 kadrus, un uz vienas papīra loksnes izdrukā 12 sīktēlus.

4. Nospiediet pogu **Labi**.
5. Nospiediet pogu vai , lai izvēlētos filmas demonstrēšanu, un pēc tam nospiediet pogu **Labi**. Printeris demonstrē atmiņas kartē esošo filmu.

Piezīme:

atkarībā no filmas datiem un atmiņas kartē vai krātuves ierīcē esošo datu pārsūtīšanas ātruma, printeris var demonstrēt filmu nevienmērīgi.

6. Rīkojieties šādi:

izvēloties Drukāt 1 kadru kā drukāšanas metodi:

redzot filmas kadru, kuru vēlaties izdrukāt, nospiediet pogu **Labi**.

Izvēloties **Drukāt N kadrus** kā drukāšanas metodi: redzot pirmo filmas kadru no tiem, kurus vēlaties izdrukāt, nospiediet pogu **Labi**. Pēc tam, redzot pēdējo filmas kadru no tiem, kurus vēlaties izdrukāt, nospiediet pogu **Labi** vēlreiz.

Piezīme:

skatoties filmu, izmantojiet turpmāk norādīto pogu.

- ☐ Nospiediet pogu vai , lai filmu attītu vai ātri pārtītu uz priekšu.
 - ☐ Nospiediet pogu vai , lai apturētu vai atjaunotu filmas demonstrēšanu.
 - ☐ Nospiediet pogu [Skatīt/ Apgriezt], lai redzētu filmas nodaļu sarakstu.
7. Nospiediet pogu **Kopijas +** vai **-**, lai izvēlētos šī fotoattēla kopiju skaitu (līdz 99).
 8. Veiciet papīra parametru iestatījumus. Plašāku informāciju sk. "Papīra un izkārtojuma iestatījumu veikšana" 19. lpp..

Piezīme:

- ☐ pārliecinieties, vai iestatījums **Filmas uzlabošana** ir iestatīts pozīcijā **Ieslēgts**.
 - ☐ Varat apstiprināt drukas iestatījumus, nospiežot pogu **Labi**.
9. Lai drukātu, nospiediet pogu **Sākt**.

Piezīme:

atkarībā no filmas datiem un laika, kad apturējāt filmu, iespējams, nevarēsiet iegūt cerēto izdruku.

Drukāšana uz uzlīmēm

Varat drukāt uzlīmes uz fotoattēlu uzlīmēm.

1. Ielieciet EPSON fotoattēlu uzlīmju papīru.
2. Nospiediet pogu [Atmiņas karte].
3. Nospiediet pogu vai , lai iezīmētu pirmajā ekrānā **Skatīt un drukāt**, un pēc tam nospiediet pogu **Labi**.



4. Nospiediet pogu [Drukas iestatījumi].
5. Izvēlieties **PhotoSticker 16** kā papīra veida iestatījumu.
6. Nospiediet pogu **Labi**.

7. Lai izvēlētos, kurus fotoattēlus drukāt, nospiediet pogu ◀ vai ▶.

Piezīme:

- ❑ varat pārslēgt fotoattēlu apskati, nospiežot pogu [Skatīt/Apgriezt] (sk. 13. lpp.).
- ❑ Nospiežot pogu [Skatīt/Apgriezt] vienreiz, redzat dzelteni rāmi. Varat to izmantot, lai izgrieztu no fotoattēla nevajadzīgo daļu un drukātu tikai galveno objektu. Sk. "Fotoattēlu apgriešana un izmēru mainīšana" 21. lpp..

8. Nospiediet pogu **Kopijas +** vai **-**, lai izvēlētos katra fotoattēla kopiju skaitu.

Piezīme:

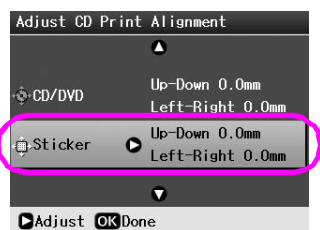
- ❑ ja izvēlaties tikai vienu fotoattēlu, tad uz vienas papīra loksnes tiks uzdrukātas 16 viena un tā paša fotoattēla kopijas. Ja izvēlaties divus vai vairāk fotoattēlus, tad kopiju skaits, kuru iestatījāt katram fotoattēlam, tiek izdrukāts izkārtojumā 16-uz augšu, un neizmantotās izkārtojuma vietas paliek tukšas.
- ❑ Lai izvēlētos vairāk nekā vienu fotoattēlu, atkārtojiet 7. un 8. soļa darbību, lai izvēlētos citus fotoattēlus un to, cik katram fotoattēlam nepieciešamas kopijas.
- ❑ Varat apstiprināt drukas iestatījumus, nospiežot pogu **Labi**.

9. Lai drukātu, nospiediet pogu **Sākt**.

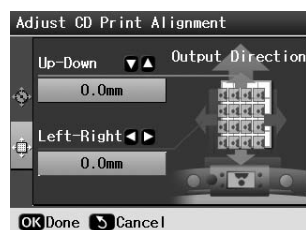
Ja drukāšana ir šķība

Drukājot uz fotoattēlu uzlīmēm, izmantojot 16-uz augšu izkārtojumu, varat pielāgot drukāšanas pozīciju.

1. Lai atvērtu iestatīšanas izvēlni, nospiediet pogu [Iestatīt].
2. Nospiediet pogu ◀ vai ▶, lai iezīmētu **Pielāgot CD drukas izlīdzināšanu**, un pēc tam nospiediet pogu **Labi**.
3. Nospiediet pogu ▲ vai ▼, lai iezīmētu **Uzlīme**, un pēc tam nospiediet pogu ▶.



4. Izvēlieties pārvietojamā attēla apjomu. Varat izvēlēties no 0 mm līdz 2,5 mm.

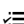


5. Lai iestatītu veiktās izmaiņas, nospiediet pogu **Labi**.

Piezīme:

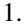
printeris atceras drukas pielāgošanas iestatījumus pat pēc printera izslēgšanas, tādēļ katru reizi nevajag pielāgot pozīciju.

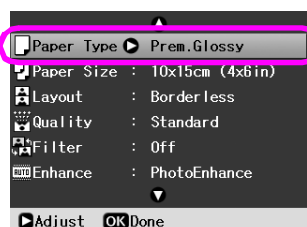
Fotoattēlu drukāšanas iespējas

Izvēloties drukāšanai fotoattēlus, nospiediet pogu  [Drukšanas iestatījumi], lai redzētu papildu iestatījumu izvēlni, kurā varat veikt papīra, izkārtojuma, krāsu un citus papildu iestatījumus.

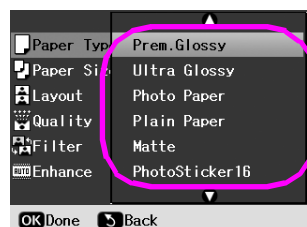
Papīra un izkārtojuma iestatījumu veikšana

Izvēloties drukāšanai fotoattēlus, iestatiet papīra izmēru, papīra veidu un izkārtojumu un ievietojiet papīru.

1. Nospiediet pogu  [Drukšanas iestatījumi]. Ir redzama papildu izvēlne.
2. Nospiediet pogu ▼ vai ▲, lai izvēlētos **Papīra veidu**, un nospiediet pogu ►.



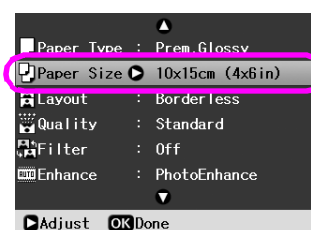
3. Nospiediet pogu ▼ vai ▲, lai no turpmākās tabulas izvēlētos iestatījumu, kas atbilst ievietojamā papīra veidam, un pēc tam nospiediet pogu **Labi**.



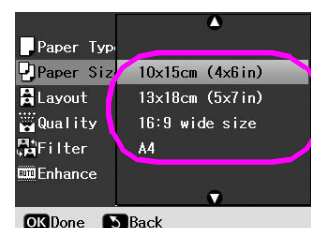
Papīra veidu saraksts

Paredzēts šim papīram	Izvēlieties šī papīra veida iestatījumu
Plain paper (parastais papīrs)	Plain paper (parastais papīrs)
Epson Ultra Glossy Photo Paper (Epson īpaši glancētais fotopapīrs)	Īpaši glancētais
EPSON Premium Glossy Photo Paper (Epson augstas kvalitātes glancētais fotopapīrs)	Prem. Glossy (augstas kvalitātes glancētais fotopapīrs)
Epson Glossy Photo Paper (Epson glancētais fotopapīrs)	Photo Paper (fotopapīrs)
Epson Matte Paper-Heavyweight (Epson matētais blīvais papīrs)	Matte (matēts)
Epson Photo Stickers 16 (Epson fotoattēlu uzlīmes)	PhotoSticker16 (fotoattēlu uzlīmes)

4. Nospiediet pogu ▼ vai ▲, lai izvēlētos **Papīra izmēru**, un pēc tam nospiediet pogu ►.



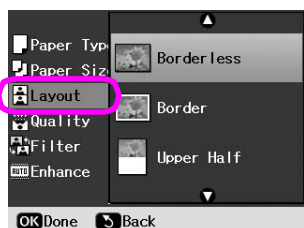
5. Nospiediet pogu ▼ vai ▲, lai izvēlētos papīra izmēru no attēlā redzamā saraksta, un pēc tam, lai veiktu iestatījumu, nospiediet pogu **Labi**.



Papīra izmēru saraksts

10 × 15 cm (4 × 6 collas)
13 × 18 cm (5 × 7 collas)
16:9 plata izmēra papīrs
A4
A6

6. Nospiediet pogu ▼ vai ▲, lai izvēlētos **Izkārtojums**, un nospiediet pogu ►.



7. Izvēlieties vienu no turpmākajām izkārtojuma iespējām, un pēc tam nospiediet pogu **Labi**. Tagad esat pabeidzis papīra un izkārtojuma iestatījumu veikšanu.

Izkārtojumu saraksts

Bez apmalēm		Drukā bez apmales.
Apmale		Drukā ar 3 mm platu apmali.
Augšējā puse		Drukā uz papīra augšējās puses bez apmales.
Fotoattēla ID		PDrukā fotoattēlus divos izmēros (35,0 × 45,0 mm un 50,8 × 50,8 mm) uz 10 × 15 cm (4 × 6 collas) izmēra fotopapīra. Tas palīdz identificēt fotoattēlus.
2-uz augšu 	4-uz augšu 	Uz vienas loksnes drukā vairākus fotoattēlus. Katra fotoattēla izmērs tiek pielāgots automātiski saskaņā ar izdrukājamo fotoattēlu skaitu un papīra izmēru. Izkārtojums 12-uz augšu ir pieejams tikai tad, ja režīmā [Atmiņas karte] ir izvēlēta iespēja Demonstrēt filmu un drukāt visus fotoattēlus . Izkārtojums 16-uz augšu ir pieejams, ja tiek veikta drukāšana uz fotoattēlu uzlīmēm. Izkārtojumā 20-uz augšu tiek drukāti fotoattēlu datumi.
8-uz augšu 	12-uz augšu 	
16-uz augšu 	20-uz augšu 	
20-uz augšu 		
CD vāciņa augšpuse	CD vāciņa indekss	Drukā vienu fotoattēlu CD vāciņa augšpusē vai vairākus fotoattēlus CD vāciņa indeksam ar perforētu līniju. Šie izkārtojumi ir pieejami tikai, drukājot režīmā CD/DVD [Drukāt uz CD/DVD] .
	Indekss	Drukā sīktēlus ar numuriem un datumu, kad fotoattēli ir uzņemti. Šie indeksa izkārtojumi ir pieejami tikai tad, ja režīmā [Atmiņas karte] ir izvēlēta iespēja Drukāt pārbaudes loksni .

1-uz augšu 	4-uz augšu 	Drukā fotoattēlus uz CD uzlīmes. Šie izkārtojumi ir pieejami tikai, drukājot režīmā CD/DVD [Drukāt uz CD/DVD] .
8-uz augšu 	12-uz augšu 	

Veicot drukāšanu bez apmalēm, ievērojiet turpmāko:

- ❑ tā kā šis iestatījums palielina attēla izmēru, kas tad ir nedaudz lielāks, nekā papīra izmērs, tad tā attēla daļa, kas pārsniedz papīra malas, netiks izdrukāta.
- ❑ Drukāšanas laikā drukas kvalitāte var pasliktināties izdrukas augšpusē un apakšpusē, vai arī izsmērēties.

Drukāšanas kvalitātes uzlabošana

Varat pielāgot izdruku kvalitāti.

Piezīme:

augstākas kvalitātes izdrukām nepieciešams ilgāks drukāšanas laiks.

1. Nospiediet pogu **≡** **[Drukas iestatījumi]**.
2. Nospiediet pogu ▲ vai ▼, lai iezīmētu **Kvalitāte**, un pēc tam nospiediet pogu ►.
3. Nospiediet pogu ▲ vai ▼, lai izvēlētos **Standarts** vai **Vislabākais**, un pēc tam nospiediet pogu **Labi**.

Sarkano acu noņemšana

Uzņemtie cilvēki fotoattēlos dažkārt redzami ar sarkanām acīm. Lai likvidētu šo problēmu, varat izmantot sarkano acu efekta samazināšanas iespēju.

Piezīme:

atkarībā no fotoattēla veida, iespējams labot attēla daļas, izņemot acis.

1. Nospiediet pogu **≡** **[Drukas iestatījumi]**.
2. Nospiediet pogu ▲ vai ▼, lai izvēlētos **Sarkano acu efekta samazināšana**, un pēc tam nospiediet pogu **Labi**.
3. Nospiediet pogu ▲ vai ▼, lai izvēlētos **leslēgts**, un pēc tam nospiediet pogu **Labi**.

Fotoattēlu labošana

Šis printeris ļauj koriģēt krāsu un uzlabot fotoattēlu kvalitāti, neizmantojot datoru. Ir pieejami divi koriģēšanas pamatveidi:

■ Automātiskā koriģēšana

Ja fotoaparāts atbalsta funkciju PRINT Image Matching vai Exif Print, tad varat izmantot printera iestatījumu P.I.M. vai Exif Print, lai automātiski koriģējot, iegūtu vislabākos rezultātus.

Ja jūsu fotoaparāts neatbalsta funkciju PRINT Image Matching vai Exif Print, tad varat izmantot iespēju PhotoEnhance™, lai atbilstoši videi, kurā uzņemti fotoattēli, veiktu koriģēšanu.

■ Manuālā koriģēšana

Ja fotoattēli ir pārāk gaiši vai tumši, varat koriģēt to spilgtumu vai krāsu piesātinātību un asumu.

Ja vēlaties, varat veikt manuālos koriģējumus, kamēr ir aktivētas iespējas P.I.M. vai PhotoEnhance, lai precīzi koriģētu automātiskos iestatījumus.

Piezīme:

- ❑ Šie iestatījumi ietekmēs tikai izdrukātos fotoattēlus. Tie nemainīs oriģinālos attēlu failus.
- ❑ Šie iestatījumi tiek saglabāti, ja izslēdzat printeri vai izvēlaties citu fotoattēlu komplektu, tādēļ beidzot darbu atcerieties, ka šie iestatījumi jānoņem.

Fotoattēlu automātiska koriģēšana

Printera automātiskā attēlu koriģēšana attiecas uz visiem jūsu fotoattēliem.

1. Nospiediet pogu [**Drukšanas iestatījumi**].
2. Nospiediet pogu ▼ vai ▲, lai iezīmētu **Uzlabot**, un pēc tam nospiediet pogu ►.
3. Izvēlieties kādu no šīm iespējām, un pēc tam nospiediet pogu **Labi**.

Objekta iestatīšana	Funkcija
PhotoEnhance	Regulē fotoattēlu spilgtumu, kontrastu un krāsu piesātinātību.
P.I.M.	Izmanto fotoaparāta iestatījumus PRINT Image Matching un Exif Print (ši iespēja tiek automātiski izvēlēta, ja fotoattēlos ir dati).
Neviens	Izvēlieties šo iespēju, ja negribat izmantot funkciju P.I.M. vai PhotoEnhance.

Lai veiktu manuālo koriģēšanu papildu automātiskajai, veiciet nākamajā sadaļā aplūkotās darbības.

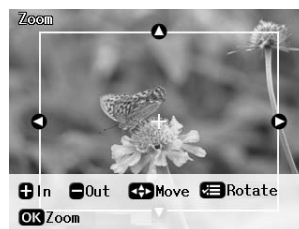
Fotoattēlu manuāla koriģēšana

1. Nospiediet pogu [**Drukšanas iestatījumi**].
2. Nospiediet pogu ▼ vai ▲, lai iezīmētu **Spilgtums**, **Kontrasts**, **Asums** vai **Krāsu piesātinātība**, un pēc tam nospiediet pogu ►.
3. Ja nepieciešams, koriģējiet iestatījumus, un pēc tam nospiediet pogu **Labi**.

Fotoattēlu apgriešana un izmēru mainīšana

Varat izdrukāt tikai daļu no fotoattēla, izgriežot nevajadzīgo vietu. Vienā reizē apgriešanai varat izvēlēties tikai vienu fotoattēlu.

1. Izvēlieties fotoattēlu, kuru jāapgriež, izmantojot iespēju **Skatīt un drukāt**. Sk. “Vairāku fotoattēlu drukāšana (skatīt un drukāt)” 11. lpp..
2. Lai apgrieztu fotoattēlu, nospiediet pogu [**Skatīt/Apgriezt**]. Apgrieztā vietā būs redzama dzeltenā rāmī.



3. Lai iestatītu vietu, kuru jāapgriež, izmantojiet turpmāk norādīto pogu.
 - Lai mainītu rāmja izmēru, nospiediet pogu **Kopijas +** vai **-**.
 - Lai pārvietotu rāmi, nospiediet pogu ►, ◀, ▲ vai ▼.
 - Lai pagrieztu rāmi, nospiediet pogu [**Drukšanas iestatījumi**].
4. Lai apstiprinātu apgrieztu attēlu, nospiediet pogu **Labi**.

Piezīme:

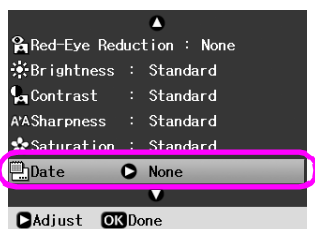
šis iestatījums būs spēkā, līdz sāksiet drukāt vai nospiedīsiet pogu **Apturēt/Dzēst**.

5. Pēc apgrieztā attēla pārbaudes nospiediet pogu **Labi**.
6. Ja nav nepieciešams mainīt citus iestatījumus, nospiediet pogu **Sākt**, lai sāktu drukāt.

Datuma pievienošana

Izdrukas apakšpusē pa labi varat uzdrukāt fotoattēla uzņemšanas datumu.

1. Nospiediet pogu ☰ [**Drukas iestatījumi**].
2. Nospiediet pogu ▲ vai ▼, lai iezīmētu **Datums**, un pēc tam nospiediet pogu ►.



3. Nospiediet pogu ▲ vai ▼, lai izvēlētos iestatījumu.

Neviens (noklusējuma iestatījums, izslēdz datuma zīmogu)
gggg. mm. dd (2006. 09. 01)
mmm. dd. gggg. (sept. 01. 2006.)
dd. mmm. gggg. (01. sep. 2006.)

4. Nospiediet pogu **Labi**.

Ieslēdzot **Datums**, informācija tiek uzdrukāta uz visiem fotoattēliem, neatkarīgi no atļautā izkārtojuma.

Piezīme:

Šie iestatījumi tiek saglabāti, ja izslēdzat printeri vai izvēlaties citu fotoattēlu komplektu, tādēļ beidzot darbu atcerieties, ka iestatījumi jāmaina atpakaļ uz **Neviens**.

Melnbaltu fotoattēlu vai fotoattēlu sērijas krāsā drukāšana

Varat izdrukāt melnbaltus fotoattēlus vai fotoattēlus sērijas krāsā, nemainot oriģinālo fotoattēlu.

Piezīme:

sērijas krāsas izdrukai ir brūngans tonis, lai fotoattēls izskatītos senlaicīgāks.

1. Nospiediet pogu ☰ [**Drukas iestatījumi**].
2. Nospiediet pogu ▲ vai ▼, lai iezīmētu **Filtrs**, un pēc tam nospiediet pogu ►.
3. Nospiediet pogu ▲ vai ▼, lai izvēlētos **Melnbalts** vai **Sērija**, un pēc tam nospiediet pogu **Labi**.

Rāmja pielāgošana

Šis iestatījums automātiski apgriež attēla daļas, kas sniedzas pāri izvēlētajā izdrukas izmēra apmalēm. Atkarībā no oriģinālo fotoattēlu lielās malas attiecības pret mazāko un izvēlētajā izdrukas lieluma, tiks apgrieztas vai nu attēla augšējās un apakšējās, vai arī kreisās un labās puses vietas. Noklusējuma iestatījums ir **leslēgts**.

leslēgts	Apgriež attēlu.
Neviens	Neapgriež attēlu.

Mainiet katra fotoattēla izmērus (neapgriežot to) tā, lai tas pielāgojas izdrukas zonai, kas norādīta izkārtojumu izvēlnē. Atkarībā no izdrukas izmēra un fotoattēlu garākās malas attiecības pret īsāko, apmales var parādīties fotoattēla kreisajā un labajā pusē.

Printera iespēju iestatīšana

Noklusējuma iestatījumu atjaunošana

Pēc iestatījumu maiņas un pirms citu fotoattēlu drukāšanas, iespējams, jūs vēlēšities veikt printera iestatījumu (piemēram, izkārtojuma, krāsu efektu vai apgriešanas iestatījumu) atiestati uz noklusējuma iestatījumiem.

1. Lai atvērtu iestatīšanas izvēlni, nospiediet pogu **Ņ [Iestatīt]**.
2. Nospiediet pogu **◀** vai **▶**, lai iezīmētu **Atjaunot rūpn. iestatījumus**, un pēc tam nospiediet pogu **Labi**.
3. Lai atjaunotu iestatījumu noklusējuma vērtības, nospiediet pogu **Labi**.

Piezīme:

izmantojot funkciju Atjaunot rūpn. iestatījumus, ne visu iestatījumu vērtības mainās uz noklusējuma vērtībām.

Ekrānsaudzētāja iestatīšana

Ievietotajā atmiņas kartē varat iestatīt fotoattēlus kā šķidro kristālu displeja ekrāna ekrānsaudzētāju. Pēc apmēram 3 minūšu ilgas dīkstāves ieslēdzas ekrānsaudzētājs. Pēc apmēram 10 minūtēm printeris pāriet „miega” režīmā.

1. Lai atvērtu iestatīšanas izvēlni, nospiediet pogu **Ņ [Iestatīt]**.
2. Nospiediet pogu **◀** vai **▶**, lai iezīmētu **Apkope**, un pēc tam nospiediet pogu **Labi**.
3. Nospiediet pogu **▲** vai **▼**, lai izvēlētos **Ekrānsaudzētāja iestatījumi**, un pēc tam nospiediet pogu **Labi**.
4. Izvēlieties **Atmiņas kartes dati** un nospiediet pogu **Labi**.

Šķidro kristālu displeja ekrānā redzamās valodas maiņa

1. Nospiediet pogu **Ņ [Iestatīt]**.
2. Nospiediet pogu **◀** vai **▶**, lai iezīmētu **Apkope**, un pēc tam nospiediet pogu **Labi**.
3. Nospiediet pogu **▲** vai **▼**, lai izvēlētos **Valoda**, un pēc tam nospiediet pogu **Labi**.
4. Lai izvēlētos ekrānā redzamo valodu, nospiediet pogu **▲** vai **▼**.
5. Nospiediet pogu **Labi**.

Tintes kasetņu nomaiņa

Tintes kasetnes stāvokļa maiņa

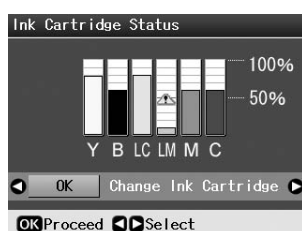
Varat pārbaudīt tintes kasetņu statusu ikonās veidā šķidro kristālu displeja ekrāna apakšpusē pa labi.



Lai pārbaudītu informāciju, rīkojieties šādi:

1. Nospiediet pogu **[Izvēlēties]**, nospiediet pogu **[Vai]**, lai iezīmētu **Tintes kasetņu statusu**, un pēc tam nospiediet pogu **Labi**.

Varat redzēt grafisko attēlu, kas rāda tintes kasetņu statusu.



Y (dzeltena), **B** (melna), **LC** (gaiši ciānzila), **LM** (gaiša fuksīnu), **M** (fuksīnu) un **C** (ciānzila).

Kad tintes sāk pietrūkt, ir redzama šāda zīme

2. Pēc tintes kasetņu statusa pārbaudīšanas nospiediet pogu **Labi**, lai atgrieztos iepriekšējā ekrānā.

Piezīme:

Ja vēlaties nomainīt tintes kasetni, kurā trūkst tintes, nospiediet pogu **[Izvēlēties]**, lai izvēlētos **Nomainīt tintes kasetni**, un pēc tam nospiediet pogu **Labi**. Darbu turpiniet, sākot ar 3. soļa darbību no „Tintes kasetņu nomaiņa” 25. lpp., lai nomainītu tintes kasetni.

Kad tintes sāk trūkt, pārliecinieties, vai jums ir kasetnes nomaiņai. Ja kasetne ir izlietota, drukāšana nav iespējama.

Piesardzības pasākumi, nomainot tintes kasetnes

Pirms nomainīt tintes kasetnes, izlasiet visus šīs sadaļas norādījumus.

Brīdinājums:

Ja tinte nokļūst uz rokām, nomazgājiet tās rūpīgi ar ziepēm un ūdeni. Ja tinte iekļūst acīs, nekavējoties izskalojiet tās ar ūdeni. Ja tomēr saglabājas redzes problēmas, nekavējoties apmeklējiet ārstu.

Uzmanību!

- ☐ Lai nepieļautu printera bojājumus, nekad nepārvietojiet drukas galviņu ar roku.
- ☐ Kad tintes kasetne ir izlietota, drukāšanu vai kopēšanu nevar turpināt pat tad, ja citās kasetnēs vēl ir tinte.
- ☐ Atstājiet izlietoto kasetni, kas ievietota printeris, līdz varat nomainīt kasetni. Citādi drukas galviņas sprauslās palikusi tinte var izžūt.
- ☐ Integrālā mikroshēma katras tintes kasetnē uzrauga no kasetnes izlietotās tintes daudzumu. Kasetnes var lietot pat tad, ja tās tiek izņemtas un ieliktas atpakaļ. Tomēr ik reizi, kad kasetnes tiek ieliktas, tiek izlietots nedaudz tintes, jo printeris automātiski pārbauda to uzticamību.
- ☐ Lai maksimāli izlietotu tinti, izņemiet tintes kasetni tikai tad, kad esat gatavs to nomainīt. Tintes kasetnes ar zemu tintes līmeni nevar lietot, ievietojot tās atkārtoti.
- ☐ Epson iesaka lietot oriģinālās Epson tintes kasetnes. Citas tintes, nevis oriģinālās, lietošana var radīt bojājumus, uz ko neattiecas Epson garantija, un noteiktos apstākļos var izraisīt kļūdainu printera darbību. Epson var garantēt tikai oriģinālās tintes kvalitāti un drošību. Ja netiek lietota oriģinālā tinte, informācija par tintes kasetnes stāvokli nav redzama.

Tintes kasetņu iegāde

Izlietojiet Epson tintes kasetnes sešu mēnešu laikā pēc to ievietošanas un līdz to derīguma termiņa beigām.

Krāsa	Daļas numurs	
	Epson Stylus Photo R360 sērija	Epson Stylus Photo R390 sērija
Melna	T0801	T0811/T0821
Ciānzila	T0802	T0812/T0822
Fuksīnu	T0803	T0813/T0823
Dzeltena	T0804	T0814/T0824
Gaiši ciānzila	T0805	T0815/T0825
Gaiša fuksīnu	T0806	T0816/T0826

Tintes kasetņu nomaiņa

Pirms sākt nomaiņu, pārliecinieties, vai jums ir jauna tintes kasetne. Sākot kasetnes nomaiņu, visas darbības jāveic vienā reizē.

Piezīme:

neatveriet tintes kasetnes iepakojumu, kamēr neesat gatavs to ievietot printerī. Lai saglabātu kasetnes uzticamību, tā ir ievietota vakuuma iepakojumā.

1. Pārliecinieties, vai printeris ir ieslēgts, un pēc tam atveriet printera pārsegu.

Piezīme:

Pirms nomaiņīt tintes kasetnes, pārliecinieties, vai printerī nav ievietota CD/DVD paplāte.

2. Pārbaudiet šķidro kristālu displeja ekrānā redzamo ziņojuma tekstu, kas informē, ka kasetne jānomaiņa, un nospiediet pogu **Labi**.

Piezīme:

Ziņojums nav redzams, ja tinte vēl ir nedaudz saglabājusies. Šajā gadījumā nospiediet pogu **IĻ [Iestatīt]**, izvēlieties **Apkope**, un pēc tam nospiediet pogu **Labi**. Pēc tam izvēlieties **Nomainīt tintes kasetni** un nospiediet pogu **Labi**. Lai uzzinātu, kura kasetne jānomaiņa, sk. "Tintes kasetnes stāvokļa maiņa" 24. lpp..

Tintes kasetne lēni tuvojas nomaiņas pozīcijai.

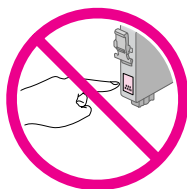
Uzmanību!

Nepārvietojiet drukas galviņu ar roku, jo tas var izraisīt printera bojājumu. Lai to pārvietotu, vienmēr nospiediet pogu **Labi**.

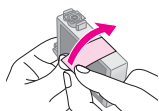
3. Izņemiet jauno tintes kasetni no iepakojuma.

Uzmanību!

- ❑ Izņemot tintes kasetni no iepakojuma, uzmanieties, lai nesalauztu abās tintes kasetnes pusēs esošos āķīšus.
- ❑ Nepieskarieties zaļajai mikroshēmai kasetnes sānos. Tas var sabojāt tintes kasetni.

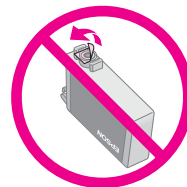


4. Noņemiet dzelteno lenti no tintes kasetnes apakšpusēs.

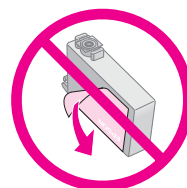


Uzmanību!

- ❑ Dzeltenā lente no kasetnes jānoņem pirms tās ievietošanas, citādi drukas kvalitāte var pasliktināties vai jūs nespēsiet drukāt nemaz.
- ❑ Ja tintes kasetne ievietota, nenovietojiet dzelteno lenti, izņemiet kasetni no printera, noņemiet dzelteno lenti un tad ielieciet kasetni atpakaļ.
- ❑ Nenovietojiet caurspīdīgo blīvi kasetnes apakšpusē, citādi kasetne var kļūt nelietoājama.

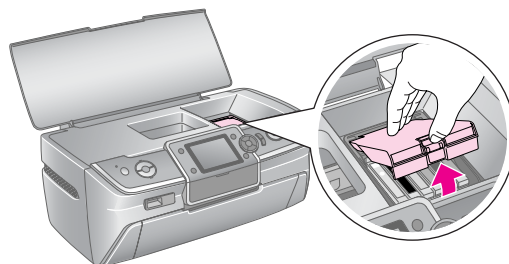


- ❑ Nenovietojiet vai neplēsiet kasetnes etiķeti, citādi tinte tecēs ārā.

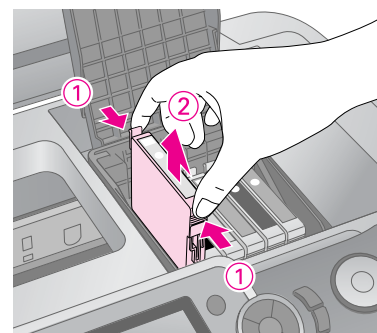


- ❑ Izņemot pašreizējo tintes kasetni, nekavējoties ievietojiet printerī jaunu kasetni. Ievietojot tintes kasetni nepareizi, drukas galviņa var izžūt, nespējot veikt drukāšanu.

5. Atveriet kasetnes pārsegu.



6. Satveriet nomaiņāmās tintes kasetnes malas. Paceliet kasetni taisni uz augšu, izņemiet to no printera un likvidējiet to pareizi. Neizjauciet izmantoto kasetni vai nemēģiniet to vēlreiz uzpildīt.



Attēlā parādīta dzeltenās tintes kasetnes nomaiņa.

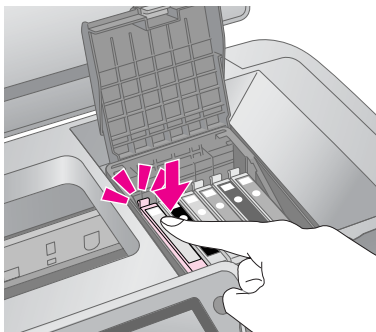
Piezīme:

Ja ir grūti nomaiņīt kasetni, paceliet kasetni ar lielāku spēku, līdz to ir iespējams izņemt.

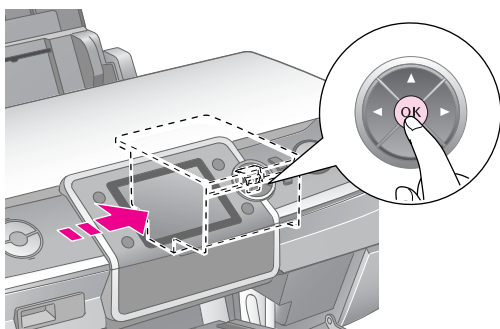
Uzmanību!

Tintes kasetni neuzpildiet atkārtoti. Citi izstrādājumi, ko nav ražojusi Epson, var izraisīt bojājumu, uz kādu Epson garantija neattiecas, un noteiktos apstākļos var izraisīt kļūdainu printera darbību.

7. Ievietojiet tintes kasetni vertikāli kasetņu turētājā. Pēc tam spiediet tintes kasetni uz leju, līdz tā ar klikšķi fiksējas savā vietā.



8. Pabeidzot kasetnes nomaiņu, aizveriet kasetnes pārsegu un printera pārsegu.
9. Nospiediet pogu **Labi**. Drukas galviņa pārvietosies un sāksies tintes piegādes sistēmas maiņa. Kad tintes uzlādes process ir pabeigts, drukas galviņa atgriezīsies savā galējā stāvoklī un šķidro kristālu displeja ekrānā būs redzams ziņojums „Tintes kasetnes nomaiņa ir pabeigta”.



Uzmanību!

- ❑ Nekad neizslēdziet printera barošanu, pirms ir redzams ziņojums par to, ka nomaiņa ir pabeigta. Tas var izraisīt tintes nepietiekamu uzlādi.
- ❑ Neievietojiet CD/DVD paplāti, pirms nav pabeigta tintes uzlāde.

Piezīme:

ja šķidro kristālu displeja ekrānā ir redzams paziņojums, ka jānomaina kasetne pēc tam, kad drukas galviņa pārvietojas savā galējā pozīcijā, tad tintes kasetni nevar pareizi ievietot. Nospiediet vēlreiz pogu **Labi** un spiediet uz leju tintes kasetni, līdz tā ar klikšķi fiksējas savā vietā.

Drukāšanas kvalitātes uzlabošana

Drukas galviņas tīrīšana

Ja izdrukas ir neparedzēti gaišas, trūkst krāsu vai jūs redzat gaišas vai tumšas līnijas šķērsām attēlam, iespējams, ka jātīra drukas galviņa. Tas attīrīs sprauslas, un tādējādi tinti varēs piegādāt pareizi. Drukas galviņas tīrīšana patērē tinti, tāpēc tīriet to tikai tad, ja pasliktinās kvalitāte.

Uzmanību!

Ja printeri nelietojat ilgāku laiku, drukas kvalitāte var pasliktināties, tādēļ izmantojiet to vismaz reizi mēnesī, uzturot labu drukas kvalitāti.

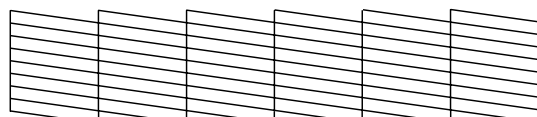
Lai tīrītu drukas galviņu, printera vadības panelī veiciet šādas darbības.

1. Pārlicinieties, vai printeris ir ieslēgts, bet netiek veikta drukāšana un nav redzams kļūdas ziņojums. Ja šķidro kristālu displeja ekrānā ir redzams paziņojums, ka kasetne ir izlietota vai atlicis maz tintes, tad tā jānomaina; plašāku informāciju sk. 25. lpp..
2. Nospiediet pogu **Ļ** [Iestatīt], , nospiediet pogu **◀** vai **▶**, lai iezīmētu **Apkope**, un pēc tam nospiediet pogu **Labi**.
3. Nospiediet pogu **▲** vai **▼**, lai izvēlētos **Drukas galviņas tīrīšana**, un pēc tam nospiediet pogu **Labi**.
4. Lai sāktu tīrīšanu, nospiediet pogu **◊ Sākt**. Ir dzirdams skaņas signāls, un **notiek drukas galviņas tīrīšana. Mirkli uzgaidiet. Šķidro kristālu displeja ekrānā parādās ziņojums.**

Uzmanību!

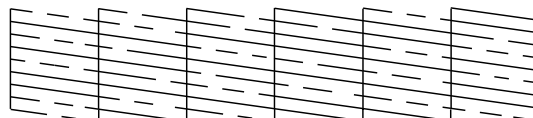
Neizslēdziet printeri vai nepārtrauciet tīrīšanas procesu.

5. Pabeidzot tīrīšanu, veiciet sprauslu pārbaudi, lai pārbaudītu, vai drukas galviņas sprauslas ir tīras. Pārlicinieties, vai printerī ir ielikts A4 formāta parastais papīrs, un pēc tam nospiediet pogu **◊ Sākt**. Tiek izdrukāts sprauslu pārbaudes paraugs.
6. Izskatiet izdrukāto sprauslu pārbaudes paraugu. Visām zigzagveida horizontālajām un vertikālajām līnijām jābūt vienlaidus, bez pārvārumiem, kā redzams attēlā.



- Ja izdrukā izskatās labi, tad darbs ir pabeigts. Lai pabeigtu, nospiediet pogu **Labi**.

- Ja redzami pārvārumi (kā parādīts attēlā), nospiediet pogu **◊ Sākt**, lai vēlreiz tīrītu drukas galviņu.



Ja pēc četrkārtas tīrīšanas nav uzlabojumu, izslēdziet printeri un uzgaidiet vismaz 6 stundas – tas ļaus izžuvušai tintei kļūt mīkstākai – un pēc tam mēģiniet tīrīt drukas galviņu vēlreiz.

Drukas galviņas izlīdzināšana

Ja izdrukās ir šķības vertikālās līnijas vai horizontāla savīšanās, iespējams, jāveic drukas galviņas izlīdzināšana.

Varat veikt drukas galviņas izlīdzināšanu, izmantojot printera vadības paneli vai printera programmatūru.

1. Pārlicinieties, vai printeris ir ieslēgts, bet netiek veikta drukāšana, un ir ielikts A4 formāta papīrs.
2. Nospiediet pogu **Ļ** [Iestatīt], , nospiediet pogu **◀** vai **▶**, lai iezīmētu **Apkope**, un pēc tam nospiediet pogu **Labi**.
3. Nospiediet pogu **▲** vai **▼**, lai izvēlētos **Drukas galviņas izlīdzināšana**, un pēc tam nospiediet pogu **Labi**.
4. Lai izdrukātu izlīdzināšanas paraugu, nospiediet pogu **◊ Sākt**.
5. Tiek izdrukāta šāda izlīdzināšanas loksne.



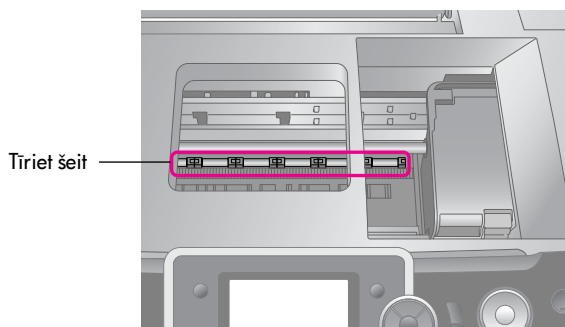
6. Apskatiet katru izlīdzināšanas paraugu un atrodiet laukumu, kas nodrukāts visvienmērīgāk, bez pamanāmām svītrām vai līnijām.
7. Nospiediet pogu ►, tad nospiediet pogu ▲ vai ▼, lai iezīmētu vislabāko paraugu skaitu (1 - 9) 1. iestatījumā, un pēc tam nospiediet pogu **Labi**.
8. Atkārtojiet 7. soļa darbību, lai izvēlētos vislabāko paraugu 2., 3. un 4. iestatījumam.
9. Kad esat pabeidzis, nospiediet pogu **Labi**.

Printera tīrīšana

Printera ārējā korpusa tīrīšana

Lai nodrošinātu vislabāko printera darbības kvalitāti, tas jātīra vairākas reizes gadā. Veiciet šādas darbības:

1. Izslēdziet printeri, atvienojiet barošanas kabeli un printera kabeli.
2. Izņemiet papīru un pēc tam, izmantojot mīkstu suku, noslaukiet visus putekļus un netīrumus no lokšņu padevēja.
3. Tīriet printera ārpusi ar mīkstu, mitru drāniņu.
4. Lai tīrītu šķidro kristālu displeja ekrānu, izmantojiet mīkstu, sausu drāniņu. Šķidro kristālu displeja ekrāna tīrīšanai neizmantojiet šķidrumus vai ķīmiskos tīrītājus.
5. Ja printerī ir izlijusi tinte, noslaukiet to tikai attēlā norādītajās vietās, izmantojot mīkstu, mitru drāniņu.



Brīdinājums:

Nepieskarieties mehānismiem printera iekšpusē.

Uzmanību!

- ☐ Uzmanieties, lai nenoslaucītu printera iekšpusē esošās smērvielas.
- ☐ Tīrīšanai nekad neizmantojiet asu suku, spirtu vai šķīdinātāju, jo tas var sabojāt printera sastāvdaļas un korpusu.
- ☐ Neļaujiet ūdenim piekļūt printera sastāvdaļām un nesmidziniet smērvielas vai eļļas printera iekšpusē.
- ☐ Metāla virsmu zem drukas galviņas rāmja nekādā gadījumā nedrīkst apstrādāt ar smērvielām.

Veltnīša tīrīšana printera iekšpusē

Lai iegūtu vislabākās izdrukas, padodiet papīru un tīriet iekšpusē veltnīti, izmantojot funkciju Papīra ievietošana/izstumšana.

1. Ievietojiet vairākas A4 formāta papīra loksnes.
2. Nospiediet pogu **Ī [Iestatīt]**, nospiediet pogu ◀ vai ▶, lai iezīmētu **Apkope**, un pēc tam nospiediet pogu **Labi**.
3. Nospiediet pogu ▲ vai ▼, lai izvēlētos **ievietot/Izstumt papīru**, un pēc tam nospiediet pogu **Labi**. Pēc tam nospiediet pogu **Sākt**.
4. Ja nepieciešams, atkārtojiet 3. soļa darbību.

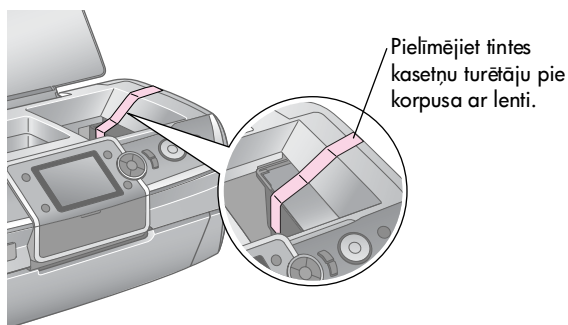
Printera transportēšana

Ja pārvadājat printeri, tad nepieciešams to sagatavot transportēšanai, ievietojot oriģinālajā vai kādā citā līdzīgu izmēru iepakojuma kārbā.

Uzmanību!

Lai nepieļautu bojājumus, transportējot printeri, vienmēr atstājiet tintes kasetnes ievietotas.

1. Ieslēdziet printeri, uzgaidiet, līdz drukas galviņa nobloķējas tālākajā, labajā pozīcijā, un pēc tam izslēdziet printeri.
2. Atvienojiet barošanas kabeli no elektriskā kontakta. Pēc tam atvienojiet USB kabeli no printera.
3. Izņemiet no printera visas atmiņas kartes un aizveriet atmiņas kartes slota pārsegu.
4. Izņemiet no printera papīru, spiediet uz leju papīra balsta pagarinājumu un aizveriet papīra balstu.
5. Atveriet printera pārsegu. Nostipriniet tintes kasetņu turētāju pie korpusa ar lenti, kā parādīts attēlā, un pēc tam aizveriet printera pārsegu.



6. Pārliecinieties, vai priekšējā paplāte atrodas papīra (zemākajā) pozīcijā, un pēc tam iespiediet priekšējās paplātes pagarinājumu un aizveriet priekšējo pārsegu.
7. Iepakojiet printeri un tā stiprinājumus kārbā, izmantojot oriģinālos iepakojuma aizsargmateriālus.

Transportējot printeri, novietojiet to horizontāli. Pēc printera transportēšanas noņemiet lenti, ar kuru ir piestiprināta drukas galviņa, un pārbaudiet printeri. Ja pamanāt pasliktinātu drukas kvalitāti, tīriet drukas galviņu (sk. 27. lpp.); ja izdruka ir šķība, veiciet drukas galviņas izlīdzināšanu (sk. 27. lpp.).

Ja ar printeri ir radušās problēmas, pārbaudiet šķidro kristālu displeja ekrānā redzamos ziņojumus.

Kļūdu ziņojumi

Varat noteikt un atrisināt vairums problēmu, izskatot šķidro kristālu displeja ekrānā redzamos kļūdu ziņojumus. Ja nevarat atrisināt problēmas, izskatot šos ziņojumus, izmantojiet turpmāk norādīto tabulu un mēģiniet ieteikto risinājumu.

Piezīme:

problēmu risinājumi, kas paredzēti, izmantojot printeri.

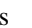
Kļūdu ziņojumi	Risinājums
Printera kļūda. Lūdzu, iepazīstieties ar dokumentāciju.	Izslēdziet printeri un pēc tam to atkal ieslēdziet. Ja kļūdas ziņojums vēl arvien ir redzams, sazinieties ar savu izplatītāju.
Printera izlietotās tintes spilventiņš ir piesātināts. Sazinieties ar savu izplatītāju par tā nomaiņu.	Sazinieties ar savu izplatītāju par tā nomaiņu.
Printeris neatpazīst atmiņas karti vai disku.	Pārļiecinieties, vai atmiņas karte vai krātuves disks ir ievietots pareizi. Ja tā ir, pārbaudiet, lai saprastu, vai atgadījies problēma ar karti vai disku, un mēģiniet vēlreiz.
Printeris neatpazīst ierīci.	Pārļiecinieties, vai atmiņas karte vai krātuves disks ir ievietots pareizi. Ja pieslēdzat USB ierīci, pārļiecinieties, vai disks ir ievietots pareizi.
Drukas galviņas tīrīšana neizdevās.	Atkārtojiet procedūru. Ja kļūdas ziņojums vēl arvien ir redzams, sazinieties ar savu izplatītāju.
Dublējuma kļūda Kļūdas kods xxxxxxx	Ir atgadījies kļūda, un dublējuma veikšana tika atcelta. Pierakstiet kļūdas kodu un sazinieties ar savu izplatītāju.

Drukāšanas kvalitātes problēmas

Izdrukās vai kopijās var redzēt savīšanos (gaišas līnijas).

- Pārļiecinieties, vai apdrukājamā papīra puse lokšņu padevējā ir vērsta uz augšu.
- Aktivējiet drukas galviņas tīrīšanas utilitprogrammu, lai iztīrītu aizsērējušās tintes sprauslas.
➔ Sk. "Drukas galviņas tīrīšana" 27. lpp.
- Aktivējiet drukas galviņas izlīdzināšanas utilitprogrammu.
➔ Sk. "Drukas galviņas izlīdzināšana" 27. lpp.
- Izlietojiet tintes kasetnes sešu mēnešu laikā pēc to iepakojuma atvēršanas.
- Pārbaudiet šķidro kristālu displeja ekrānu. Ja ir redzams ziņojums, ka kasetnē ir maz tintes, tad nomainiet attiecīgo tintes kasetni.
➔ Sk. "Tintes kasetņu nomaiņa" 24. lpp.
- Pārļiecinieties, vai šķidro kristālu displeja ekrānā izvēlētais papīra veids atbilst printeri ievietotajam papīra veidam.

Izdruka ir bāla vai tajā ir pārtraukumi.

- Pārļiecinieties, vai apdrukājamā papīra puse lokšņu padevējā ir vērsta uz augšu.
- Iestatot iestatījumu **Kvalitāte** režīmā  [Drukas iestatījumi] uz **Standarts** vai **Vislabākais**, iestatiet iestatījumu **Divvirzienu** uz **Neviens**. Divvirzienu drukāšana paātrina drukāšanu, taču pasliktina drukas kvalitāti.
- Aktivējiet drukas galviņas tīrīšanas utilitprogrammu, lai iztīrītu aizsērējušās tintes sprauslas.
➔ Sk. "Drukas galviņas tīrīšana" 27. lpp.
- Aktivējiet drukas galviņas izlīdzināšanas utilitprogrammu.
➔ Sk. "Drukas galviņas izlīdzināšana" 27. lpp.
- Pārļiecinieties, vai šķidro kristālu displeja ekrānā izvēlētais papīra veids atbilst printeri ievietotajam papīra veidam.
- Tintes kasetnes var būt vecas vai gandrīz tukšas.
➔ Sk. "Tintes kasetņu nomaiņa" 24. lpp.

Redzamas nepareizas krāsas vai to trūkst.

- Aktivējiet drukas galviņas tīrīšanas utilitprogrammu.
➔ Sk. "Drukas galviņas tīrīšana" 27. lpp.
- Ja krāsas vēl arvien ir nepareizas vai to trūkst, nomainiet krāsu tintes kasetnes. Ja problēmu nevar atrisināt, nomainiet melnās tintes kasetni.
➔ Sk. "Tintes kasetņu nomaiņa" 24. lpp.
- Ja tikko nomainījāt tintes kasetni, tad pārliecinieties, vai derīguma termiņš uz iepakojuma nav beidzies. Ja nelietojāt printeri ilgāku laiku, tad nomainiet tintes kasetnes pret jaunām.
➔ Sk. "Tintes kasetņu nomaiņa" 24. lpp.
- Pārliecinieties, vai šķidro kristālu displeja ekrānā izvēlētais papīra veids atbilst printerī ievietotajam papīra veidam.
- Pārliecinieties, vai neizmantojat speciālu efektu, kas maina attēla krāsas, piem., **Sēpijas krāsa**.

Izdruka ir izplūdusi vai izsmērēta.

- Pārliecinieties, vai šķidro kristālu displeja ekrānā ir izvēlēts pareizais papīra veids. Izņemiet katru loksni no izdrukas paplātes, tikko tā ir izdrukāta. Drukājot uz glancēta materiāla, papīra kaudzītes apakšā ievietojiet atbalsta loksni (vai parastā papīra loksni) vai ievietojiet tikai pa vienai loksnei. Nepieskarieties vai izvairieties no saskaršanās ar drukātā papīra glancēto pusi. Pēc dokumentu izdrukāšanas, lietojot glancētos papīrus, un pirms to izmantošanas, ļaujiet tintei nožūt vairākas stundas.
- Aktivējiet drukas galviņas tīrīšanas utilitprogrammu.
➔ Sk. "Drukas galviņas tīrīšana" 27. lpp.
- Aktivējiet drukas galviņas izlīdzināšanas utilitprogrammu.
➔ Sk. "Drukas galviņas izlīdzināšana" 27. lpp.
- Ievietojiet un izstūmiet sausu papīru vairākas reizes.
➔ Sk. "Veltnīša tīrīšana printera iekšpusē" 28. lpp.
- Ja problēmu nevar atrisināt, iespējams, ka tinte ir ieplūdusi printerī. Šajā gadījumā iztīriet printera iekšpusi ar mīkstu, tīru drāniņu.
➔ Sk. "Printera ārējā korpusa tīrīšana" 28. lpp.

Dažādas izdruku problēmas

Tiek izdrukātas tukšas lapas

- Aktivējiet drukas galviņas tīrīšanas utilitprogrammu, lai iztīrītu aizsērējušās tintes sprauslas.
➔ Sk. "Drukas galviņas tīrīšana" 27. lpp.

Ir redzamas apmales, vai fotoattēliem bez apmalēm tiek nogriezta ārējā mala.

Mainiet iestatījumu **Izvērse** izvēlnē ☰ [Drukas iestatījumi], lai, veicot drukāšanu bez apmalēm, pielāgotu attēla apjomu, kas pārsniedz papīra izmēru.

Papīrs drukāšanas laikā ir nobērzs

Drukājot uz bieza papīra, varat paplašināt papīra padeves atveri. Nospiediet pogu **Izstāstīt**, lai izvēlētos **Apkope**, un pēc tam nospiediet pogu **Labi**. Pēc tam izvēlieties **Bieza papīra pielāgošana** un nospiediet pogu **Labi**. Pēc tam izvēlieties **leslēgts** un nospiediet pogu **Labi**.

Uz izdrukām redzami traipi vai izplūdumi

Padodiet papīru un tīriet iekšpusē esošo veltnīti.
➔ Sk. "Veltnīša tīrīšana printera iekšpusē" 28. lpp.

Nepareiza papīra padeve

Nepareiza papīra padeve vai tas ir iesprūdis

- Ja papīra padeve nenotiek, izņemiet to no lokšņu padevēja. Sakārtojiet papīru. Ielieciet to pret labo malu un pievirziet kreisās malas vadotni pie papīra (bet ne pārāk cieši). Neievietojiet vienlaikus pārāk daudz lokšņu (nepārsniedziet ☰ uz kreisās malas vadotnes esošās bultiņas atzīmi) ➔ 5. lpp. plašāku informāciju.
- Ja papīrs ir iesprūdis, nospiediet pogu **Izstāstīt**, lai izstumtu iesprūdušo papīru. Ja iesprūdušais papīrs netiek izstumts, izslēdziet printeri un pēc tam atveriet printera pārsegu. Izņemiet visu papīru, ieskaitot visus saplēstos gabaliņus, un pēc tam aizveriet printera pārsegu. Atkārtoti ievietojiet papīru, ieslēdziet printeri un, lai atsāktu drukāšanu, nospiediet pogu **Izstāstīt**.

- Ja papīrs iesprūst bieži, pārbaudiet, vai kreisās malas vadotne nespiežas pret papīru pārāk cieši. Pamēģiniet ievietot mazāk papīra lokšņu. Papīra kaudzīte nedrīkst atrasties virs \equiv kreisās malas vadotnes bultiņas atzīmes. Plašāku informāciju skatiet ➔ 5. lpp. un ievērojiet papīram pievienotos norādījumus.
- Iespējams, ka iespiedāt papīru lokšņu padevējā pārāk tālu.

CD/DVD paplāte tiek izstumta, aktivējot CD/DVD druku.

Ja CD/DVD paplāte tiek izstumta, aktivējot CD/DVD druku, un šķidro kristālu displeja vai datora ekrānā parādās kļūdu ziņojums, tad, lai dzēstu kļūdu, izpildiet šķidro kristālu displeja ekrānā redzamos norādījumus.

Printeris nedrukā

Šķidro kristālu displeja ekrāns ir izslēgts

- Pārlicinieties, vai printeris ir ieslēgts.
- Izslēdziet printeri un pārlicinieties, vai barošanas kabelis ir droši pieslēgts.
- Pārlicinieties, vai sienas kontakts darbojas un vai tas nav ieslēgts, izmantojot sienas slēdzi vai taimeru.

Šķidro kristālu displeja ekrānā redzams kļūdas ziņojums

Ja šķidro kristālu displeja ekrānā parādās kļūdas ziņojums, tad izpildiet norādījumus. Informāciju par brīdinājumu un kļūdu ziņojumiem, sk. “Kļūdu ziņojumi” 30. lpp..

Šķidro kristālu displeja ekrāna un režīma indikatora ieslēgšanās un izslēgšanās

Printera spriegums, iespējams, neatbilst sienas kontakta nominālajai vērtībai. Izslēdziet printeri un nekavējoties atvienojiet to no elektrotīkla. Pēc tam pārbaudiet printera uzlīmes.

Uzmanību!

Ja sprieguma parametri ir neatbilstoši, tad NEPIESLĒDZIET PRINTERI BAROŠANAS KONTAKTAM ATKĀRTOTI. Sazinieties ar savu izplatītāju.

Drukšanas galviņas rāmja problēma

Ja neaizveras kasetnes pārsegs vai drukšanas galviņas rāmis nepārvietojas līdz galējai pozīcijai, tad atveriet kasetnes vāku un spiediet tintes kasetni uz leju, līdz tā ar klikšķi fiksējas savā vietā.

Filmas drukāšanas problēmas

Uz loksnes tiek drukāti vieni un tie paši sīktēlu attēli.

Izvēloties **Drukāt N rāmjus** kā filmu drukāšanas metodi un iestatot nelielu filmas daļu, uz loksnes tiks izdrukāti vieni un tie paši sīktēlu attēli. Iestatiet lielāku filmas daļu un mēģiniet vēlreiz.

Printeris nedemonstrē filmu

- Ja izvēloties filmu, kuru jādemonstrē, redzat **?**, tad filmas video kodeks netiek atbalstīts. Pārlicinieties, vai filmas dati atbilst prasībām. Sk. “Datu specifikācijas” 7. lpp..
- Filmas ierakstīšanas laiks var būt pārāk ilgs.

Printeris var neatpazīt filmas datus

Ja filmas failu formāts neatbilst prasībām, tad printeris neatpazīst atmiņas kartē esošos datus. Pārlicinieties, vai filmas dati atbilst prasībām. Sk. “Datu specifikācijas” 7. lpp..

Drukāšanas atcelšana

Ja drukājot rodas problēmas, iespējams, vajadzēs atcelt drukāšanu.

Lai pārtrauktu drukāšanas procesu, nospiediet pogu **Ⓢ Apturēt/Dzēst**. Printeris atcels visus drukas darbus, pārtrauks drukāšanu un izstums visas izdrukātās lapas vai CD/DVD paplāti. Atkarībā no printera statusa drukāšanu uzreiz nevarēs apturēt.

Sazināšanās ar klientu atbalsta dienestu

Reģionālie klientu servisi

Ja Epson izstrādājums nedarbojas pienācīgi un jūs nevarat atrisināt problēmu, izmantojot traucējummeklēšanas informāciju izstrādājuma dokumentācijā, vēršieties klientu atbalsta servisā pēc palīdzības. Ja šajā sarakstā nav minēts klientu atbalsts jūsu tuvumā, sazinieties ar izplatītāju, no kura pirkāt izstrādājumu.

Klientu atbalsta dienests palīdzēs ātrāk, ja tam sniegsiet šādu informāciju:

- Izstrādājuma sērijas numurs
(sērijas numura uzlīme parasti ir izstrādājuma aizmugurē)
- Izstrādājuma modelis
- Izstrādājuma programmatūras versija
(Noklikšķiniet uz pogas About (Par), Version Info (Informācija par versiju) vai līdzīgas pogas izstrādājuma programmatūrā).
- Datora zīmols un modelis
- Datora operētājsistēmas nosaukums un versija
- Parasti izmantojamo lietojumprogrammu nosaukumi un versijas

Piezīme:

Plašāku informāciju par sazināšanos ar klientu atbalsta dienestu var atrast tiešsaistes atsauču rokasgrāmatā, kas ir ietverta programmatūras CD-ROM.

Eiropa	
URL	http://www.epson.com Izvēlieties vietējās EPSON vietnes atbalsta sadaļu, lai iegūtu jaunākos draiverus, atbildes uz jautājumiem, rokasgrāmatas un citu lejupielādējamo materiālu.
Jūsu Viseiropas garantijas dokumentā ir informācija par to, kā sazināties ar EPSON klientu atbalsta dienestu.	
Austrālija	
URL	http://www.epson.com.au
Tālrunis	1300 361 054
Fakss	(02) 8899 3789
Singapūra	
URL	http://www.epson.com.sg
Tālrunis	(65) 6586 3111
Taizeme	
URL	http://www.epson.co.th
Tālrunis	(66)2-670-0333

Vjetnama	
Tālrunis	84-8-823-9239
Indonēzija	
URL	http://www.epson.co.id
Tālrunis/ Fakss	Džakarta: (62) 21-62301104
	Bandsunga: (62) 22-7303766
	Surabaija: (62) 31-5355035/31-5477837
	Medana: (62)61-4516173
Tālrunis	Jogjakarta: (62) 274-565478
	Makasara: (62)411-350147/411-350148
Honkonga	
URL	http://www.epson.com.hk
Tālrunis	(852) 2827-8911
Fakss	(852) 2827-4383
Malaizija	
URL	http://www.epson.com.my
Tālrunis	603-56288333
Indija	
URL	http://www.epson.co.in
Tālrunis	30515000
FAKSS	30515005/30515078
Filipīnas	
URL	http://www.epson.com.ph
Tālrunis	(63) 2-813-6567
Fakss	(63) 2-813-6545
E-pasts	epchelpdesk@epc.epson.com.ph

Vadības paneļa iestatījumu kopsavilkums



Atmiņas kartes režīms

Pirmajā ekrānā varat izvēlēties, kā veikt drukāšanu vai rādīt atmiņas kartē saglabātos datus.

	View and Print (Skatīt un drukāt): Izvēlieties vairākus fotoattēlus ar vienu vai vairākām kopijām no katra fotoattēla (11. lpp.).
	Print All Photos (Drukāt visus fotoattēlus): Drukājat visus atmiņas kartē esošos fotoattēlus (11. lpp.).
	Print by Date (Drukāt atbilstoši datumam): meklējiet fotoattēlus, kas uzņemti konkrētajā dienā, un izvēlieties vajadzīgos fotoattēlus (12. lpp.).
	Print Proof Sheet (Drukāt pārbaudes loksni): izdrukājat katra atmiņas kartē saglabātā fotoattēla sīktēlu (12. lpp.).
	Slide Show (Slaidrāde): skatiet visus atmiņas kartē esošos fotoattēlus slaidrādes secībā un izvēlieties, kuru fotoattēlu drukāt (12. lpp.).
	Play Movie and Print Photos (Demonstrēt filmu un drukāt fotoattēlus): skatiet atmiņas kartē esošo filmu un izvēlieties, kuru filmas skatu drukāt (17. lpp.).

CD/DVD režīms [drukāt uz CD/DVD]

Šajā režīmā varat veidot oriģinālu CD/DVD.

	Print on CD/DVD (Drukāt uz CD/DVD): drukājat uz 12 cm CD/DVD un izgatavojiet CD vāciņu.
--	--

✓ Drukšanas iestatījumi

Papīra veids	Atkarībā no tā, uz ko fotoattēls jādrukā, režīmā CD/DVD [Drukāt uz CD/DVD] izvēlieties CD/DVD vai CD vāciņš .
Papīra veids	Plašāku informāciju sk. 19. lpp..
Papīra izmērs	Plašāku informāciju sk. 19. lpp..
Izkārtojums	Plašāku informāciju sk. 19. lpp..
Filmas uzlabošana	Stāvokli ieslēgts veiciet attēla koreģēšanu un uzlabojiet tā kvalitāti. Šī iespēja ir pieejama tikai tad, ja drukājat no filmas.
Kvalitāte	Izvēlieties no Melnr. , Standarts vai Vislabākais .
Filtrs	Drukājat melnbaltu vai sēpijas krāsas fotoattēlu.
Uzlabošana	Plašāku informāciju sk. "Fotoattēlu automātiska koreģēšana" 21. lpp..

Sarkano acu efekta samazināšana	Plašāku informāciju sk. "Sarkano acu noņemšana" 20. lpp..
Spilgtums	Plašāku informāciju sk. "Fotoattēlu manuāla koreģēšana" 21. lpp..
Kontrasts	
Asums	
Krāsu piesātinātība	Pielāgojiet pozīciju drukāšanai uz CD/DVD. Plašāku informāciju sk. "Drukāšanas vietas pielāgošana" 15. lpp..
CD iekšējais-ārējais	
Blīvums	
Datums	Drukājat ar uzņemšanas brīdī fiksēto datuma informāciju. Plašāku informāciju sk. 22. lpp..
Drukāšanas informācija.	Izdrukājat ekspozīcijas laiku/aizslēga ātruma parametrus, F numuru un informāciju par ISO ātruma iedalījumu, kas bāzējas uz Exif informāciju par attēlu datiem. Šis iestatījums netiek dzēsts pat pēc printera izslēgšanas.
Rāmja pielāgošana	Palieliniet vai samaziniet attēlu, lai tas iederētos rāmī stāvokli ieslēgts . Garākā mala, kas izvirzās pāri drukājamajai vietai, netiek drukāta.
Divvirzienu	Aktivizējiet divvirzienu drukāšanu, lai printeris drukā gan no kreisās uz labo, gan arī no labās uz kreiso pusi. Divvirzienu drukāšana paātrina drukāšanu, bet samazina drukas kvalitāti.
Izvērse	Pielāgojiet attēla daļu, kas sniedzas pāri papīra izmēram, izmantojot drukāšanu bez apmalēm.

Iestatījumu izvēle

Ja nepieciešams, samaziniet iestatījumus, nospiežot pogu **I** [Iestatīt].

Tintes kasetņu statuss		Plašāku informāciju sk. "Tintes kasetnes stāvokļa maiņa" 24. lpp..
Apkope	Sprauslu pārbaude	Plašāku informāciju sk. "Drukas galviņas tīrīšana" 27. lpp..
	Drukas galviņas tīrīšana	Plašāku informāciju sk. "Drukas galviņas tīrīšana" 27. lpp..
	Drukas galviņas izlīdzināšana	Plašāku informāciju sk. "Drukas galviņas izlīdzināšana" 27. lpp..
	Tintes kasetņu nomainīšana	Plašāku informāciju sk. "Tintes kasetņu nomainīšana" 25. lpp..
	Bieza papīra pielāgošana	Ja drukāšanas laikā izdrukas saburzās, tad, lai palielinātu attālumu starp papīru un drukas galviņu, šo iestatījumu iestatiet stāvoklī Ieslēgts . Izslēdzot printeri, šis iestatījums tiek Izslēgts .
	Valoda	Izvēlieties šķidro kristālu displeja ekrānā redzamo valodu. Šis iestatījums dažās vietās nav pieejams.
	Ekrānsaudzētāja iestatījumi	Lai aktivētu ekrānsaudzētāju, izmantojot atmiņas kartē esošos fotoattēlus, šo parametru iestatiet stāvoklī Atmiņas kartes dati .
CD drukas izlīdzināšanas pielāgošana	Papīra ievietošana/izstumšana	Ja izdrukas ir izplūdušas vai izsmērētas, izmantojot šo funkciju, varat tīrīt printera iekšpusē esošo veltnīti. Plašāku informāciju sk. "Veltņīša tīrīšana printera iekšpusē" 28. lpp..
	CD/DVD	Pielāgojiet pozīciju drukāšanai uz CD/DVD. Plašāku informāciju sk. "Ja drukāšana ir šķība" 16. lpp..
	Uzlīme	Pielāgojiet pozīciju drukāšanai uz fotoattēlu uzlīmēm. Plašāku informāciju sk. "Ja drukāšana ir šķība" 18. lpp..

PictBridge iestatījumi		Varat izmantot šo funkciju kopā ar ciparkamerām, kas atbalsta funkcijas USB DIRECT-PRINT vai PictBridge, un ar ierīcēm, kas ļauj sūtīt fotoattēlus, izmantojot infrasarkanā savienojumu. Plašāku informāciju sk. "x Drukas iestatījumi" 34. lpp..
Atmiņas kartes dublējums	Atmiņas kartes dublējums	Plašāku informāciju sk. "Fotoattēlu saglabāšana ārējā ierīcē" 9. lpp..
	Mapes izvēle	Izvēlieties mapi ārējā krātuves ierīcē.
Bluetooth iestatījumi	BT PIN koda iestatīšana	Iestatījumi ir pieejami, ja printerim ir pieslēgta papildu ierīce Bluetooth Photo Print Adapter. Plašāku informāciju sk. tiešsaistes lietotāja rokasgrāmatā.
	BT printera ID iestatīšana	
	BT režīms	
	BT šifrēšana	
	BT ierīces adrese	
Rūpnīcas iestatījumu atjaunošana		Noklusējuma iestatījumu atiestate. Plašāku informāciju sk. "Noklusējuma iestatījumu atjaunošana" 23. lpp..

