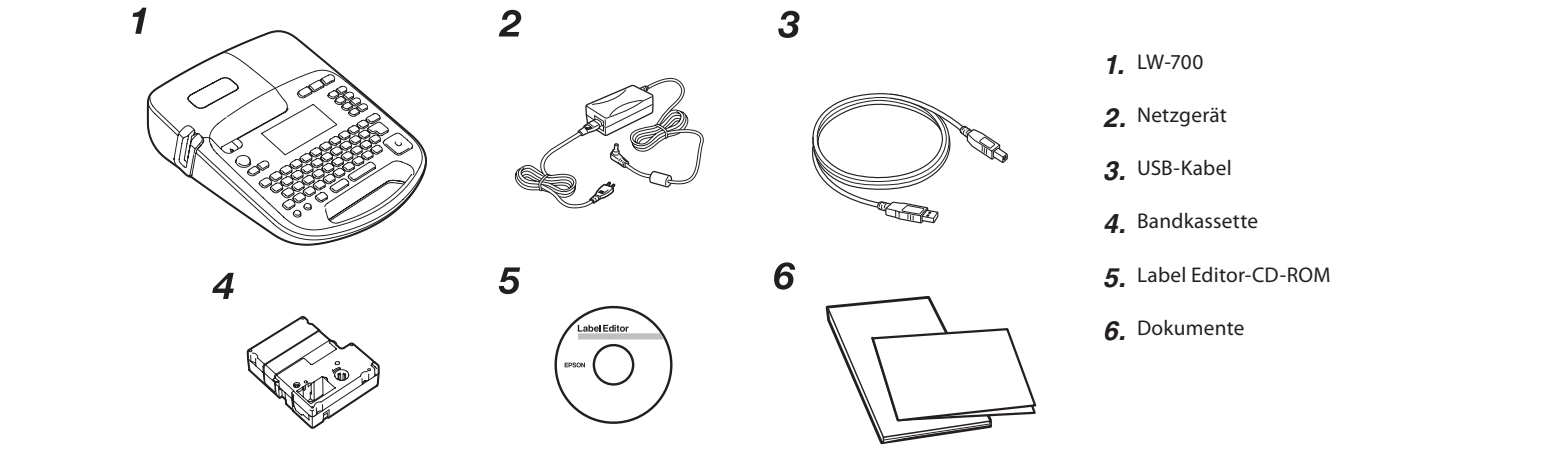


Lesen Sie dieses Dokument zur sicheren und korrekten Verwendung des Produkts sorgfältig durch. Lesen Sie bei einer Störung Ihres Produkts bitte die beiliegende Garantiekarte und wenden Sie sich an die Verkaufsstelle, bei der Sie es erworben haben. Wenden Sie sich zur weiteren Unterstützung an Ihren örtlichen Epson-Kundenservice. Hilfe und Support stehen auch auf unserer Website www.epson-europe.com/support bereit.

Beiliegende Artikel

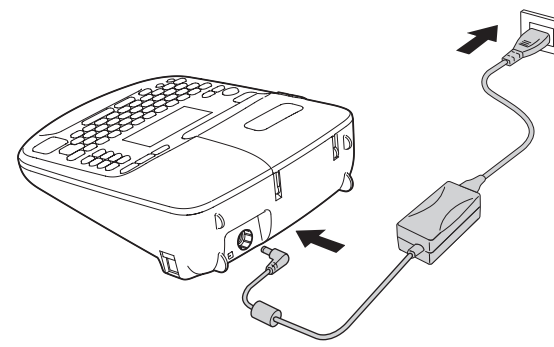


Beginnen Sie hier

1. Anschließen des beiliegenden Netzgeräts

ACHTUNG
Verwenden Sie nur das beiliegende Netzgerät.

1 Schließen Sie das Netzgerät wie unten dargestellt an.



Verwendung von Batterien (handelsüblich)

ACHTUNG

- Achten Sie darauf, das Gerät vor dem Einlegen der Batterien auszuschalten.
- Verwenden Sie AA-Alkalibatterien oder Ni-MH-Batterien (nur SANYO eneloop ist verfügbar). Andere Batterietypen können nicht verwendet werden.
- Stellen Sie „Batterietyp“ bei Verwendung von Ni-MH-Batterien auf „Ni-MH“ ein. (Drücken Sie **[N]**.)
- Bei Verwendung von Ni-MH-Batterien wird der Batterieladezustand u. U. nicht korrekt angezeigt.



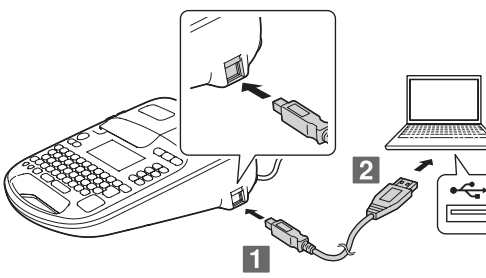
Verwendung der Label Editor-Software (PC-Link)

ACHTUNG
Verwenden Sie nur das mitgelieferte USB-Kabel.

Entnehmen Sie Anleitungen zum Installieren und Bedienen von Label Editor der „Label Editor-Bedienungsanleitung“.

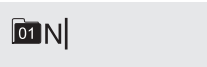
1 Schließen Sie das USB-Kabel am LW-700 an.

2 Schließen Sie den anderen Stecker des USB-Kabels am Computer an.

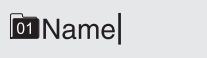


4. Texteingabe (Beispiel: Name)

1 Drücken Sie **[A]** + **[N]**.



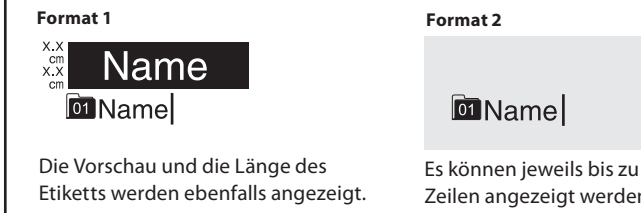
2 Drücken Sie die Tasten: **[A]** **[M]** **[E]**
Auf dem Bildschirm erscheint „Name“.



HINWEIS
Angaben zum Dekorieren des Texts finden Sie umseitig.

Umschalten des Anzeigeformats

1 Drücken Sie **[A]** + **[Q]**.



5. Etikett drucken

1 Drücken Sie **[P]**.

Das Etikett wird nach Abschluss des Druckvorgangs automatisch abgeschnitten.

HINWEIS

- Drücken Sie zum Abbrechen des Druckvorgangs **[Esc]**.
- Je nach Ihrer Randeinstellung bzw. dem Etikettentyp, kann vor dem Drucken das Band zugeführt und abgeschnitten werden.

ACHTUNG

- Stecken Sie Ihre Finger nicht in den Bandausgangsschacht.
- Ziehen Sie nicht am Band, bevor der Druckvorgang abgeschlossen ist.

Vorsicht

- Wenn die Bandkassette nicht eingelegt oder inkorrekt eingestellt ist, erscheint im Display die Meldung „Legen Band“.
- Die im Display angezeigte Länge des Etiketts ist nur ein Richtwert und stimmt u. U. nicht genau mit der Länge des gedruckten Etiketts überein.
- Mehr als 16 m lange Etiketten können nicht gedruckt werden.

Anzeigen einer Druckvorschau

1 Drücken Sie **[Q]**.

Die Druckzeilenfolge durchläuft den gesamten Bildschirm.



HINWEIS

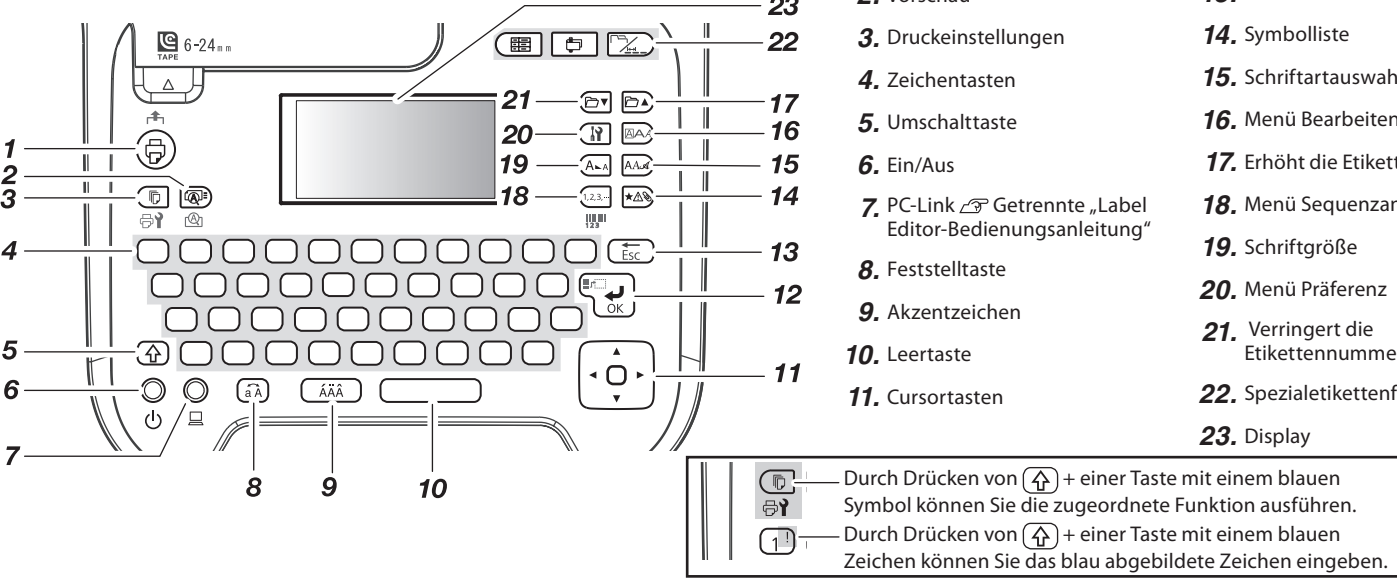
- Drücken Sie zum Beenden der Vorschau **[Esc]** oder **[Q]**.
- Sie können den Textdurchlauf zeitweilig durch Drücken von **[F]** oder **[G]** anhalten.

Vorsicht
Gedruckte Etiketten können vom Vorschaubild abweichen.

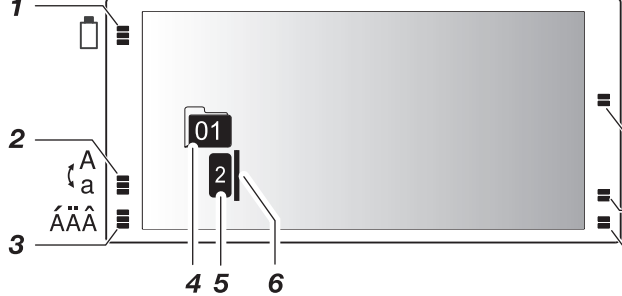
Teilebezeichnungen und Funktionen

Tastatur

Weitere Informationen umseitig.



Display



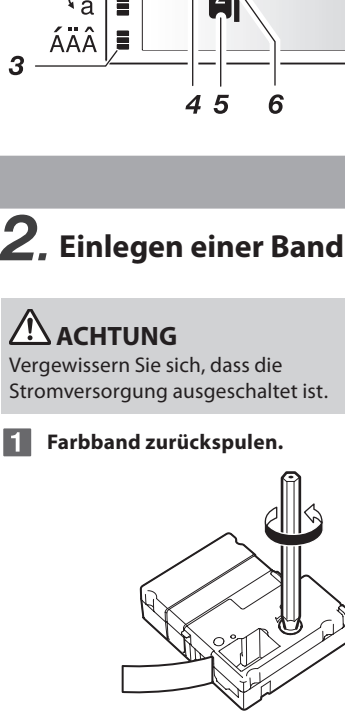
1. Drucken
2. Vorschau
3. Druckeinstellungen
4. Zeichentasten
5. Umschalttaste
6. Ein/Aus
7. PC-Link (Getrennte „Label Editor-Bedienungsanleitung“)
8. Feststelltaste
9. Akzentzeichen
10. Leertaste
11. Cursortasten
12. Eingabetaste
13. Lösch taste
14. Symbolliste
15. Schriftartauswahl
16. Menü Bearbeiten
17. Erhöht die Etikettennummer.
18. Menü Sequenzanzahl
19. Schriftgröße
20. Menü Präferenz
21. Verringert die Etikettennummer.
22. Spezialetikettenformen
23. Display

Durch Drücken von **[A]** + einer Taste mit einem blauen Symbol können Sie die zugeordnete Funktion ausführen.
Durch Drücken von **[F]** + einer Taste mit einem blauen Zeichen können Sie das blau abgebildete Zeichen eingeben.

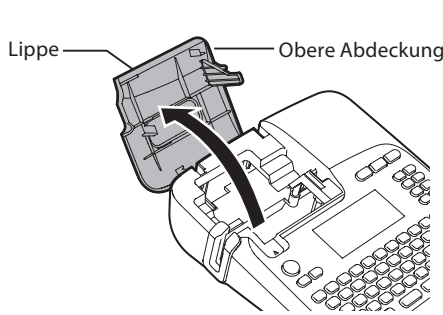
2. Einlegen einer Bandkassette

ACHTUNG
Vergewissern Sie sich, dass die Stromversorgung ausgeschaltet ist.

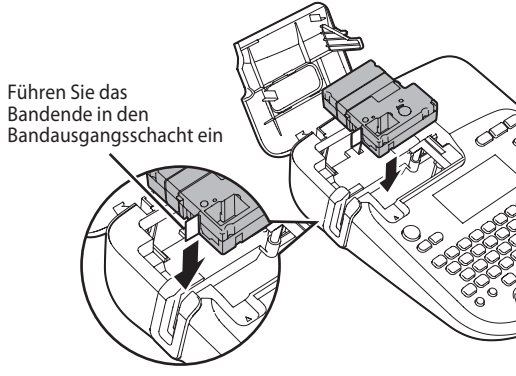
1 Farbband zurückspulen.



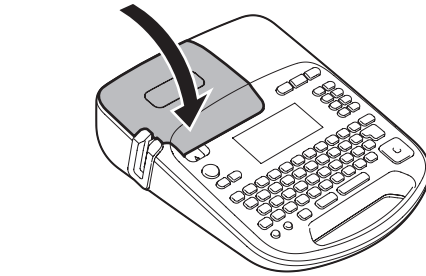
2 Zum Öffnen der oberen Abdeckung an der Lippe ziehen.



3 Eine Bandkassette einlegen.



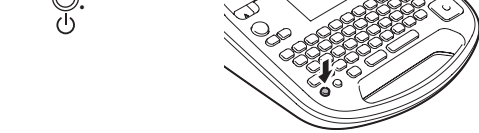
4 Die obere Abdeckung schließen.



ACHTUNG
Stellen Sie sicher, dass die obere Abdeckung vollständig geschlossen ist.

3. Einschalten

1 Drücken Sie **[P]**.



Abschaltautomatik
Wenn innerhalb von fünf Minuten keine Tastenbedienung erfolgt, schaltet sich der LW-700 automatisch aus. (Die Zeichen, die Sie während der aktuellen Verwendung eingegeben haben, werden gespeichert.)
Falls während der Verwendung von PC-Link eine Stunde lang kein Bedienvorgang erfolgt, schaltet sich der LW-700 automatisch aus.

Bandzufuhr

ACHTUNG
Achten Sie darauf, nach jedem Einlegen einer Bandkassette das Band zuzuführen.

1 Drücken Sie **[A]** + **[P]**.

Im Display erscheint das Einstellungs Menü.

2 Wählen Sie einen Menüpunkt mit **[F]**.
Bandzufuhr: Führt das Band zu.
Zufuhr+Schritt: Führt das Band zu und schneidet es ab.

3 Drücken Sie **[Esc]**.

6. Etiketten anbringen

1 Ziehen Sie die Schutzfolie ab.



2 Bringen Sie das Etikett an und reiben Sie es kräftig.



ACHTUNG
Je nach der Umgebung, in der Sie Etiketten verwenden und der Art der Klebefläche, können sich Etiketten ablösen oder verfärben und der Klebstoff kann an der Klebefläche haften bleiben oder sie beschädigen. Vergewissern Sie sich vor der Verwendung von der Umgebung und der Art der Klebefläche. Epson übernimmt keine Verantwortung für Schäden oder Verluste durch die oben aufgeführten Sachverhalte.

Technische Daten

Gehäuse

Abmessungen	Ca. 184 (B) x 238 (T) x 79 (H) (mm)
Gewicht	Ca. 780 g (ohne Batterien, Bandkassette)

Betriebsbedingungen

Betriebstemperatur	5 bis 35 °C
Aufbewahrungstemperatur	-10 bis 55 °C

Unterstützte Bandbreite

6 mm, 9 mm, 12 mm, 18 mm, 24 mm

Stromversorgung

Netzgerät	
Typ	AST1116Z1-1
Hersteller	Seiko Epson Corp.
Eingang	100-240 V Wechselstrom, 0,4 A, 50-60 Hz (nur dediziertes Netzgerät, Stromkabel)
Ausgang	11 V Gleichstrom, 1,6 A
Gesamtausgangsleistung	18 W
Batterie	
6 AA-Alkalibatterien oder 6 AA-NiMH-Batterien	

Sicherheitshinweise

Lesen Sie die beiliegenden Dokumente zu Ihrer eigenen Sicherheit bei der Verwendung des Produkts sorgfältig durch. Halten Sie diese Anleitung dann zur späteren Bezugnahme und Klärung möglicher Fragen griffbereit.
Die nachfolgenden Punkte verweisen auf Sicherheitsvorkehrungen, die den Nutzer, seine Umgebung und sein Eigentum vor möglichen Verletzungen bzw. Beschädigungen schützen sollen. Die Vorsichtsmaßnahmen sind wie folgt entsprechend den Verletzungen und Beschädigungen von Geräten kategorisiert, die bei Nichtbeachtung der Hinweise entstehen können.

GEFAHR
Dieses Symbol weist auf Informationen, deren Nichtbeachtung in schweren oder tödlichen Verletzungen resultieren könnte. Gehen Sie beim Ausführen von Vorgängen mit dem Verweis GEFAHR besonders vorsichtig vor.

WARNUNG
Dieses Symbol weist auf Informationen, deren Nichtbeachtung in schweren oder tödlichen Verletzungen infolge fehlerhafter Handhabung resultieren könnte.

ACHTUNG
Dieses Symbol weist auf Informationen, deren Nichtbeachtung in Verletzungen, Sachschäden oder der Beschädigung der Ausrüstung infolge fehlerhafter Handhabung resultieren könnte.

Im Folgenden werden die Definitionen und Bedeutungen aller in den Vorsichtsmaßnahmen verwendeten Symbole erklärt.

	Dieses Symbol weist auf einen wichtigen Hinweis.
	Dieses Symbol weist auf ein Verbot.
	Dieses Symbol weist auf einen auszuführenden Bedienschritt.

Handhabung von Batterien

Reiben Sie Ihre Augen nicht, falls Flüssigkeit aus einer Alkali-Batterie in Ihre Augen gelangt, sondern waschen Sie sie sofort gründlich mit sauberem Wasser und suchen Sie einen Arzt auf. Andernfalls könnte es zu einer Erblindung kommen.

WARNUNG

Verwendung des Netzgeräts und Stromkabels

- Verwenden Sie nur das zu diesem Gerät gehörende Netzgerät und Stromkabel. Verwenden Sie das Netzgerät nur mit der angegebenen Spannung. Andernfalls kann es zu Beschädigungen, Überhitzten, Feuer oder Stromschlag kommen.
- Ergreifen Sie bei der Handhabung von Netzgerät und Stromkabel die folgenden Vorsichtsmaßnahmen:
 - Schließen Sie nicht zu viele Geräte an einer Steckdose an.
 - Vergewissern Sie sich, dass der Stecker nicht verstaubt ist, bevor Sie ihn an einer Steckdose anschließen.
 - Stecken Sie den Stecker fest in die Steckdose.

- Berühren Sie das Netzgerät oder den Stecker nicht mit nassen Händen.
- Ziehen Sie zum Abtrennen des Steckers nicht am Kabel, sondern immer direkt am Stecker.
- Manipulieren Sie Netzgerät und Stromkabel nicht.
- Setzen Sie Netzgerät und Stromkabel keinen starken Stößen aus und legen Sie keine schweren Gegenstände darauf.
- Biegen oder verdrehen Sie Netzgerät oder Stromkabel nicht mit Gewalt.
- Legen Sie Netzgerät und Stromkabel nicht in die Nähe eines Heizgerätes.

Verwenden Sie keine beschädigten Netzgeräte und Stromkabel. Andernfalls kann es zu Beschädigungen, Überhitzten oder Rauchentwicklung kommen, die einen Brand oder Stromschlag verursachen können.

Berühren Sie den Stecker nicht während Gewitters.

Handhabung von Batterien

Halten Sie Batterien außer Reichweite von Kindern. Sie sind extrem gefährlich, falls Sie verschluckt werden. Wenden Sie sich sofort an einen Arzt, falls Sie verschluckt werden. Befolgen Sie bei Verwendung von wiederaufladbaren Nickel-Hydrid-Batterien (nur SANYO eneloop ist verfügbar) den Anleitungen auf den Batterien und dem Ladegerät.

Bei der Verwendung dieses Produkts

- Üben Sie keine große Kraft auf das Produkt aus. Stellen Sie sich nicht auf es, lassen Sie es nicht herunterfallen und setzen Sie es keinen Stößen aus. Andernfalls kann das Produkt beschädigt werden, was einen Brand oder Stromschlag verursachen kann. Schalten Sie das Produkt im Fall einer Beschädigung sofort aus, trennen Sie das Netzgerät ab, nehmen Sie die Batterien heraus und wenden Sie sich dann an den Epson-Kundenservice. Die weitere Verwendung kann einen Brand oder Stromschlag verursachen.
- Verschütten Sie keine Getränke wie Tee, Kaffee oder Saft auf das Produkt und besprühen Sie es nicht mit Schädlingsbekämpfungsmitteln. Dies kann Fehlfunktionen, einen Brand oder Stromschlag verursachen. Wenn Flüssigkeit auf das Produkt verschüttet wurde, schalten Sie es sofort aus, trennen Sie das Netzgerät ab, nehmen Sie die Batterien heraus und wenden Sie sich dann an den Epson-Kundenservice. Die weitere Verwendung kann einen Brand oder Stromschlag verursachen.
- Berühren Sie den Druckkopf nicht, da er sehr heiß wird. Andernfalls besteht die Gefahr von Verbrennungen.
- Öffnen Sie keine anderen Abdeckungen als die obere Abdeckung und die Batterieabdeckung. Andernfalls kann dies einen Brand oder Stromschlag verursachen. Verwenden Sie das Produkt nur, wie in dieser Anleitung beschrieben. Andernfalls kann es zu Beschädigungen oder Verletzungen kommen.
- Modifizieren oder demontieren Sie dieses Produkt nicht. Andernfalls kann dies einen Brand oder Stromschlag verursachen. Führen Sie keine Bedienvorgänge aus, die nicht in dieser Anleitung beschrieben sind, da das Produkt beschädigt oder Verletzungen verursachen werden könnten.
- Wenn Sie eine der folgenden Unregelmäßigkeiten beobachten, schalten Sie das Gerät sofort aus, trennen das Netzgerät ab, nehmen die Batterien heraus und wenden sich dann an den Epson-Kundenservice.
 - Vom Produkt gehen Rauch, ungewöhnliche Gerüche oder Geräusche aus
 - Flüssigkeit oder Fremdkörper sind in das Produkt gelangt
 - Das Produkt ist heruntergefallen oder wurde beschädigt

Berühren Sie während des Druckens oder Betriebs der automatischen Schneidvorrichtung nicht den Bandausgangsschacht. Andernfalls besteht Verletzungsgefahr.

Sonstiges

- Verwenden oder lagern Sie das Produkt, Batterien, Netzgerät, Stromkabel oder Bandkassetten nicht an den folgenden Orten.
 - In direktem Sonnenlicht.
 - Wo es besonders heiß werden kann, beispielsweise bei geschlossenen Fenstern im Auto.
 - Wo es besonders heiß werden kann, beispielsweise in der Nähe eines Heizgerätes, oder wo die Temperatur stark schwanken kann, beispielsweise in der Nähe der Auslassöffnung eines Klimagerätes.
 - Wo das Produkt durch eine Dusche oder Regen nass werden könnte, beispielsweise im Badezimmer oder im Freien.
 - Wo es staubig ist oder das Produkt Rauch oder Dampf ausgesetzt sein könnte, beispielsweise in der Nähe der Küche oder eines Luftbefeuchters.
 - Auf einem instabilen Untergrund, wie beispielsweise auf einem wackeligen Tisch oder einer Schräge.
 - In der Nähe von Hochspannungsleitungen oder anderen Gegenständen, die ein Magnetfeld erzeugen.
- Halten Sie die Kunststoffverpackungen des Produkts und dieser Anleitung von Kindern fern. Es besteht Erstickungsgefahr, wenn Kinder die Verpackungen verschlucken oder sich über den Kopf ziehen.

ACHTUNG

Handhabung von Batterien

- Falls Flüssigkeit aus einer Batterie austritt, wischen Sie sie mit einem Tuch ab und ersetzen die Batterie mit einer neuen. Falls die Flüssigkeit mit Ihrer Haut in Kontakt kommt, waschen Sie sie umgehend mit Wasser ab.
- Bei einer inkorrekten Verwendung der Batterien können Sie Auslaufen, Überhitzen, Explodieren, Erosion oder eine Beschädigung des Produkts verursachen, was in einem Brand oder Verletzung resultieren könnte.
 - Verwenden Sie alte und neue Batterien oder unterschiedliche Batterietypen nicht zusammen.
 - Verwenden Sie AA-Batterien oder wiederaufladbare Nickel-Hydrid-Batterien.
 - Achten Sie auf die korrekte Ausrichtung der Batterien.
 - Nehmen Sie verbrauchte Batterien sofort heraus.
 - Nehmen Sie die Batterien heraus, wenn Sie das Produkt längere Zeit nicht verwenden.
 - Heizen Sie Batterien nicht auf und werfen Sie sie nicht in Feuer oder Wasser.
 - Quetschen Sie die Batterien beim Herausnehmen nicht mit Metallzangen und verwenden Sie keine spitzen Metallgegenstände wie etwa die Spitze einer Reißnadel oder Kugelschreibers.
- Befolgen Sie beim Entsorgen verbrauchter Batterien die einschlägigen Vorschriften.

Bei der Verwendung des Netzgerätes

- Ziehen Sie das Netzgerät nicht von der Steckdose ab, werden das Produkt in Betrieb ist. Andernfalls könnte das Drucken fehlschlagen.
- Verwenden Sie das Netzgerät nicht an beengten Orten und decken Sie es nicht mit einem Tuch ab. Andernfalls kann sich das Netzgerät überhitzen und Schaden nehmen.

Bei der Verwendung dieses Produkts

- Stellen Sie sich nicht auf das Produkt, legen Sie keine schweren Gegenstände auf es und legen Sie es nicht auf einen instabilen Untergrund, wie beispielsweise auf einen wackeligen Tisch oder eine Schräge. Andernfalls kann es herunterfallen und Verletzungen verursachen.
- Stecken Sie das Produkt aus Sicherheitsgründen immer aus, wenn Sie es nicht mehr verwenden.
- Trennen Sie das Netzgerät vor der Reinigung von der Steckdose ab und nehmen Sie die Batterien heraus.
- Verwenden Sie keine feuchten Tücher oder Lösungsmittel wie Alkohol, Verdünner oder Benzin.
- Blockieren Sie die Buchse für das mitgelieferte Netzgerät oder den Bandausgangsschacht nicht und stecken Sie keine Gegenstände in sie.

Handhabung der Bandkassetten

- Verwenden Sie nur ein dediziertes LC-Band.
- Einige Bandtypen können von der Schneidvorrichtung nicht geschnitten werden. Entnehmen Sie Details der Gebrauchsanleitung für das Band.
- Lassen Sie sie nicht fallen und bauen Sie sie nicht auseinander. Dies kann zu Beschädigungen führen.
- Ziehen Sie das Band nicht gewaltsam von Hand heraus. Achten Sie jedoch darauf, das Band mit **[A]** zuzuführen. Andernfalls kann die Bandkassette beschädigt und unbrauchbar werden.
- Vermeiden Sie, eine Bandkassette ohne verbleibendes Band zu verwenden. Dies kann im Überhitzen des Druckkopfes und in Schäden oder Funktionsstörungen resultieren.

HINWEIS
Bandkassetten enthalten Farbbänder. Halten Sie bei der Entsorgung von Bandkassetten immer die lokalen Entsorgungsbestimmungen ein.

Sonstige Hinweise

Gebrauchshinweise

- Üben Sie bei der Verwendung der Tastatur keine zu große Kraft aus.
- Schneiden Sie sich nicht in die Finger, wenn Sie Etiketten mit einer Schere abschneiden.
- Kleben Sie keine Etiketten an Personen, Lebewesen/Plflanzen, öffentliche Einrichtungen oder fremdes Eigentum.
- Achten Sie darauf, das Gerät nach der Verwendung auszuschalten.
- Beim Ausschalten des Produkts Abschaltmeldung angezeigt. Entfernen Sie das Netzgerät erst, nachdem die Meldung erschienen ist.
- Tauschen Sie Batterien nur aus, wenn das Produkt ausgeschaltet ist. Wenn Sie Batterien austauschen, während das Produkt eingeschaltet ist, können in ihm gespeicherte Dateien oder Daten gelöscht werden.

Tastenfunktionen während des Betriebs

Einstellung rückgängig machen oder ohne Änderung beenden:

Auswahl eines Einstellpunkts:

Bestätigen der Einstellung:

Esc

OK

Erstellen eines Ausrüstungsverwaltungsetiketts

1 Drücken Sie

Wenn „Überschreiben?“ angezeigt wird, drücken Sie

2 Geben Sie Text für „Produktname“ ein. Im folgenden Beispiel mit gekennzeichnet.

3 Drücken Sie, um zur nächsten Zeile zu wechseln und geben Sie Text ein.

4 Drücken Sie

Display

Etikett

Automatisch eingegeben.

Text in gehört zu dieser Zeile.

Admin-Nr.	Produktname	Note PC
Datum	Admin-Nr.	01091
Abteilung	Datum	2012/7/17
Note PC	Abteilung	Market communication

HINWEIS

Drücken Sie zum Erstellen eines anderen Etiketts als eines Ausrüstungsverwaltungsetiketts oder

Spezielle Druckeinstellungen

Kopien drucken

Wenn „Bis Stopp“ gewählt ist, werden kontinuierlich Etiketten gedruckt, bis eine beliebige Taste gedrückt wird.

ABC ABC ABC ...

Spiegelverk

An Aus

08A ABC

1 Drücken Sie

2 Wählen Sie eine Funktion mit und drücken Sie

3 Wählen Sie eine Option mit und drücken Sie

Wenn „Kopien drucken“ - „Vorgabe“ gewählt ist, geben Sie die Anzahl der Kopien ein und drücken

4 Wählen Sie „Druck starten?“ mit and press

Der Druckvorgang beginnt.

Druckeinstellungen

Druckdichte

In sieben Stufen einstellbar. In der Regel wird „0“ verwendet.

Aut. Schneiden

Wenn „Aus“ gewählt ist, wird das Etikett nicht automatisch abgeschnitten.

Schneiden Sie das Band mit der Funktion „Zufuhr+Schritt“ ab.

„Bandzufuhr“

1 Drücken Sie +

2 Wählen Sie eine Funktion mit und drücken Sie

3 Wählen Sie eine Option mit und drücken Sie

Umschalten zwischen Groß- und Kleinbuchstaben

1 Drücken Sie

Halten Sie zum teilweisen Großschreiben gedrückt und geben Sie Zeichen ein.

Die Anzeige zeigt an, ob Klein- oder Großbuchstaben verwendet werden.

Einfügen eines Akzentzeichens

Beispielsweise zur Eingabe von „École“

École

1 Drücken Sie +

2 Drücken Sie

Eine Liste von Zeichen erscheint.

3 Wählen Sie ein Zeichen mit und drücken Sie

HINWEIS

Angaben zu verfügbaren Akzentzeichen finden Sie unter „Symbolliste“ auf dem getrennten Blatt.

Initialisieren der Einstellungen

Initialisieren Sie die Einstellungen, falls der LW-700 nicht normal arbeitet. Beispielsweise wenn eine Störung des Displays vorliegt.

Vorsicht

Diese Funktion initialisiert die Einstellungen. Gehen Sie vor der Initialisierung äußerst vorsichtig vor. Der gesamte erstellte Text geht verloren und die von Ihnen vorgenommenen Einstellungen werden auf ihre Standwerte zurückgesetzt.

1 Falls das Gerät eingeschaltet ist, drücken Sie, um es auszuschalten.

2 Halten Sie + gedrückt und drücken Sie

3 Wenn eine Meldung erscheint, drücken Sie

Die Einstellungen werden initialisiert.

HINWEIS

Drücken Sie zum Abbrechen der Initialisierung eine andere Taste als

Wenn eine Meldung erscheint

In diesem Abschnitt werden die Behebungsmaßnahmen beschrieben, die zu ergreifen sind, wenn eine der folgenden Meldungen im Display erscheint.

Batterie prüfen	Die Batterien sind erschöpft. Schalten Sie das Gerät aus und ersetzen Sie alle Batterien mit neuen.
Alkali ersetzen	Anleitungen zum Ersetzen der Batterien finden Sie unter: „Verwendung von Batterien (handelsüblich)“
Batterie prüfen (Ni-MH ersetzen!)	Die obere Abdeckung ist offen. Schließen Sie die Abdeckung und schalten Sie das Gerät wieder ein.
Abdeck. offen! Strom ist aus.	Prüfen Sie, ob die Bandkassette eingelegt bzw. korrekt eingestellt ist. Anleitungen zum Einlegen einer Bandkassette finden Sie unter: „Einlegen einer Bandkassette“
Legen Band	Das eingelegte Band wird nicht unterstützt. Legen Sie eine korrekte Kassette ein.
Bandkassette überprüfen	Das Drucken ist nur mit 24-mm-Band möglich. Verwenden Sie ein 24-mm-Band.
Band 24* einl	Das eingelegte Band kann nicht bedruckt werden. Legen Sie ein breiteres Band ein.
Breit.Band einl	Löschen Sie einige Zeilen, da sie den Vorgabewert überschreiten.
Zu viele Zeilen.	Kürzen Sie den Text. Es kann nicht gedruckt werden, weil die Textlänge 16 m überschreitet.
Drucklänge zu lang!	Der Text überschreitet die Längenvorgabe. Kürzen Sie den Text oder drücken Sie, um das Etikett in Textlänge zu drücken.
Text zu lang Fortfahren?	Es kann jeweils nur eine Seriennummersequenz eingestellt werden.
Keine weitere Sequenznr.!	Es kann jeweils nur ein Barcode erstellt werden.
Kein w. Barcode!	Ergreifen Sie eine der folgenden Maßnahmen: Verwenden Sie ein breiteres Band. Verringern Sie die Text- oder Zellengröße. Niedrigere „ECC-Stufe“.
QR-CODE zu groß!	Der Druckkopf ist überhitzt. Schalten Sie das Gerät aus, nehmen Sie die Bandkassette heraus und lassen Sie das Produkt dann abkühlen.
Überhitzt!	Es liegt eine Motorstörung vor. Das Gerät wird automatisch ausgeschaltet. Schalten Sie das Gerät wieder ein. Wenden Sie sich an Ihren örtlichen Epson-Kundenservice, falls der Fehler weiter auftritt.
Motorfehler!	

Erstellen eines Etiketts für Kabel

Wick:V

Wick:H

Fahn:V

Fahn:H

1 Drücken Sie

2 Wählen Sie eine Funktion mit und drücken Sie

3 Wählen Sie die Länge und drücken Sie

4 Geben Sie Zeichen und/oder Symbole ein.

5 Drücken Sie

HINWEIS

- Verwenden Sie zum Erstellen eines Etiketts des Typs „Wick: H“ 24-mm-Band.
- Erstellen eines anderen Etiketts als eines Etiketts für Kabel:

1. Drücken Sie

2. Wählen Sie „Verl.“ und drücken Sie

Erstellen eines Tab- oder Mehrfachetiketts

Tab:V

Tab:H

1 Drücken Sie

2 Wählen Sie eine Funktion mit und drücken Sie

3 Wählen Sie die Länge und drücken Sie

4 Geben Sie Zeichen und/oder Symbole ein.

Wenn „Tafel“ gewählt ist, drücken Sie und geben dann Text für das nächste Etikett ein.

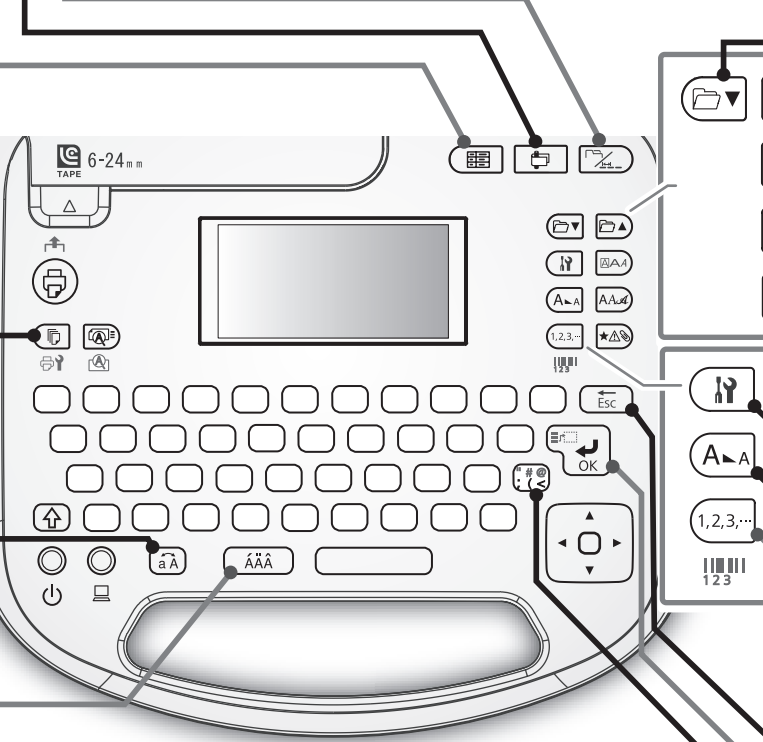
5 Drücken Sie

HINWEIS

- 6-mm-Band kann für diese Funktion nicht verwendet werden.
- Erstellen eines anderen Etiketts als eines Tab- oder Mehrfach Etiketts:

1. Drücken Sie

2. Wählen Sie „Verl.“ und drücken Sie



Einfügen eines Interpunktionszeichens

Drücken Sie (oder +) für das nächste Zeichen.

* Die Position der Interpunktions-taste und die auf ihr gedruckten Zeichen variieren je nach der Einkaufsregion.

Eingabetaste

Einfügen einer Zeile

1 Drücken Sie

Zum Zeilenumbruch positionieren Sie den Cursor wo der Zeilenumbruch erfolgen soll und drücken dann

HINWEIS

Wenn „Zu viele Zeilen“ angezeigt wird, verringern Sie die Anzahl der Zeilen.

Einfügen eines neuen Blocks

Durch die Gliederung des Textes in Blöcke können Sie das Format und die Anzahl der Zeilen blockweise ändern.

Display

Etikett

Block1

Block2

1 Drücken Sie +

Ab dem Zeichen neben dem Cursor wird ein neuer Block begonnen.

Reinigung

ACHTUNG

Schalten Sie das Gerät vor Beginn der Reinigung aus und trennen Sie das Netzgerät ab.

Außen

Wischen Sie Schmutz mit einem weichen Tuch ab. Verwenden Sie bei stärkerer Verschmutzung ein feuchtes, ausgewrungenes Tuch.

ACHTUNG

Verwenden Sie nie Chemikalien oder Lösungsmittel wie Benzin, Verdünner, Alkohol oder chemische Staubentferner.

Druckkopf

Reinigen Sie den Druckkopf mit einem Wattestäbchen.

Erstellen eines Etiketts oder Bearbeiten eines erstellten Etiketts

Der Text, den Sie vor dem Ausschalten des LW-700 eingegeben haben wird gespeichert, sofern Sie ihn nicht gelöscht oder die Einstellungen initialisiert haben. Beim Einschalten des LW-700 wird also der Text angezeigt, den Sie vor dem letzten Ausschalten des LW-700 eingegeben haben.

Wenn Text angezeigt wird:

- Überschreiben Sie den angezeigten Text. (Der überschriebene Text wird gelöscht.)
- Drücken Sie oder wählen Sie eine Etikettennummer, die keinen Text enthält und geben Sie dann Text ein.

Wenn kein Text angezeigt wird:

Geben Sie an dieser Stelle Text ein.

Zum kontinuierlichen Erstellen des nächsten Etiketts:

Drücken Sie oder, wählen Sie eine zu verwendende Etikettennummer und geben Sie dann Text ein.

HINWEIS

Die Etikettennummer liegt zwischen 00 und 99. Es können jeweils bis zu 100 Etiketten erstellt werden.

Dekorieren Ihres Etiketts (Menü Bearbeiten)

Sie können Ihr Etikett anhand der folgenden Einstellungen dekorieren.

Länge > Auto, 3,0 cm bis 40,0 cm

Legt die Länge des Etiketts fest.

Wenn „Auto“ gewählt ist, wird die Etikettenlänge dem aktuellen Text angepasst. Wählen Sie als Textlayout nach dem Einstellen der Etikettenlänge „Links“, „Zentriert“, „Bündig“ oder „Rechts“.

Rahmen&Tabelle „Symboliste“ auf dem getrennten Blatt

Dekoriert den Text mit einem Rahmen oder fügt eine Tabelle ein.

Ränder > Minimum, Kurz, Mittel, Lang, Bandbreite /3, Bandbreite

Legt den linken und rechten Rand fest.

Layout > Links, Zentriert, Bündig, Rechts

Passt das Layout bei Verwendung mehrerer Zeilen an.

Format: Umrahmt, Normal, Schatten, S+U

Wendet ein Zeichenformat auf den Text an.

Zeichenabstand > Keine, Eng, Normal, Breit

Legt den Abstand zwischen Zeichen fest.

Rahmen & Linie > Durchgest., Unterstr., Keine, Rahmen, Rahm. rund, Schattiert., Rahm. Ras., Rast. Rund

Umrahmt, unterstreicht, schattiert den Text usw.

Zeichenbreite > Kleiner, Klein, Eng, Normal, Breit

Ermöglicht Ihnen das Ändern der Breite oder Höhe von Zeichen.

Hintergrund > Keiner, 1 Welle, 2 Diamant, 3 Blume, 4 Karten, 5 Arabesq., 6 Gitter, 7 Punkt

Legt das Hintergrundmuster fest.

Fett & Kursiv > Kursiv, Normal, Fett, F+K

Ändert den Text in fett oder kursiv um.

Vertikal > Aus, An

Die Ausrichtung des Etiketts kann auf vertikal umgeändert werden.

Bei der Eingabe zweistelliger Zahlen

Stellen Sie „Vertikal“ vorher auf „An“ ein.

1. Drücken Sie

2. Wählen Sie „2-st. Zahl“ mit und drücken Sie

3. Geben Sie Zahlen ein und drücken Sie

Schriftgröße > Gleich, 1 Zeile, 2 Zeilen, 3 Zeilen, 4 Zeilen, 5-8 Zeilen

Sie können die Schriftgröße von Text oder eines Block Zeile für Zeile ändern. Wählen Sie eine Voreinstellung mit derselben Anzahl Zeilen wie der Text oder Block, den Sie ändern möchten. Wählen Sie „Gleich“, um die vorherigen Einstellungen wiederherzustellen.

Schriftart > SansS., SansS.HG, SansS.ST, Gothic, B.Gothic, Roman, US Roman, CL Roman, Mincho, Gyosho, Reisho, BR, CB, ScriptPL

Ändert die Schriftart des Textes.

Einstellverfahren

1 Positionieren Sie den Cursor.

Positionieren Sie den Cursor links neben den Zeichen, auf die Sie eine Funktion anwenden möchten.

Wenn Sie eine Funktion auf eine bestimmte Zeile bzw. einen bestimmten Block anwenden möchten, vergewissern Sie sich, dass sich der Cursor in der Zeile bzw. dem Block befindet.

2 Drücken Sie

Beispiel: Zur Anwendung von „Fett & Kursiv“

3 Wählen Sie „Fett & Kursiv“ mit und drücken Sie

4 Wählen Sie „F+K“ mit und drücken Sie

5 Wählen Sie mit einen Bereich, auf den Sie die Funktion anwenden möchten und drücken Sie

Bei der Auswahl von „Zeichen“ wird die Funktion auf alle Zeichen rechts neben dem Cursor angewandt.

HINWEIS

Wenn im Menü Bearbeiten „Länge“, „Ränder“ oder „Hintergrund“ gewählt wird, werden die Einstellungen auf das gesamte Etikett angewandt.

Einfügen eines Symbols

1 Drücken Sie

2 Wählen Sie eine Kategorie mit und drücken Sie

3 Wählen Sie ein Symbol mit und drücken Sie

HINWEIS

Angaben zu verfügbare Symbole finden Sie unter „Symboliste“ auf dem getrennten Blatt.

Ändern der Schriftgröße

1 Drücken Sie

Drücken Sie wiederholt, bis eine geeignete Schriftgröße angezeigt wird.

Erstellen von Etiketten mit Seriennummern

1 Drücken Sie

2 Geben Sie eine Zahl (0-9 oder 00-99) oder einen Buchstaben (A-Z oder a-z) ein und drücken Sie

3 Wählen Sie die Anzahl der Wiederholungen mit und drücken Sie

Wenn die Anzahl der Wiederholungen zwei oder mehr beträgt, wird dasselbe Etikett entsprechend oft gedruckt und dann die Zahl bzw. der Buchstabe erhöht.

Wenn in Schritt 2 eine einstellige Zahl wie zum Beispiel „2“ eingegeben wird, erscheint die folgende Anzeige:

Seq. Zweistellig

Aus An

An: ändert sich nach „9“ zu „10“ und steigt bis „99“ an.

A-9 → A-10 A-11 ...

Aus: kehrt nach „9“ zu „0“ zurück.

A-9 → A-0 A-1 ...

Einfügen eines Barcodes

Unterstützte Barcodearten:

EAN-8, EAN-13, CODE128, CODE39, QR-CODE, ITF, CODABAR, UPC-A, UPC-E

1 Drücken Sie +

2 Wählen Sie eine Option mit und drücken Sie

Gehen Sie zu den nächsten Optionen weiter, bis die Einstellung abgeschlossen ist.

3 Geben Sie die Barcodenummer ein, wenn [] im Display erscheint.

HINWEIS

In ein Etikett kann jeweils nur ein Barcode eingefügt werden.

Löschtaste

Zeichen löschen

1 Drücken Sie

Es wird ein Zeichen rückwärts gelöscht.

Zeilen löschen

1 Drücken Sie in der Zeilennummer.

Gesamten Text löschen

Vorsicht

Dieser Vorgang löscht den gesamten Text für das aktuelle Etikett. Der gelöschte Text kann nicht wiederhergestellt werden.

1 Drücken Sie +

2 Wenn „Text löschen?“ erscheint, drücken Sie

HINWEIS

Drücken Sie, um den Vorgang zu beenden, ohne Text zu löschen.