

DS-520

دليل المستخدم

حقوق الطبع والنشر والعلامات التجارية

لا يجوز إعادة إنتاج أي جزء من هذا الدليل أو تخزينه في نظام استرجاع أو نقله بأي شكل أو طريقة سواء كانت، إلكترونية أو آلية أو نُسخه أو تسجيله أو خلاف ذلك، بدون إذن خطي مسبق من شركة Seiko Epson، وعليه لا تتحمل الشركة أية مسؤولية عن المطالبة ببراءات الاختراع فيما يتعلق باستخدام المعلومات الواردة في هذا الدليل، كما لا تتحمل الشركة أية مسؤولية عن الأضرار الناجمة عن استخدام المعلومات الواردة في هذا الدليل.

لا تتحمل شركة Seiko Epson أو أي من الشركات التابعة لها، أمام مشتري هذا المنتج أو أطراف أخرى، أية مسؤولية عن الأضرار أو الخسائر أو التكاليف أو النفقات التي يتكبدها المشتري أو الأطراف الثالثة نتيجة لما يلي: تعرض هذا المنتج لحادث أو سوء استخدامه أو العبث به أو إجراء أي تعديلات أو إصلاحات أو تغييرات غير مصرح بها عليه.

لن تكون شركة Seiko Epson والشركات التابعة لها مسؤولة عن أي أضرار أو مشكلات تنجم عن استخدام أي وحدات اختيارية أو منتجات استهلاكية غير تلك المشار إليها بأنها منتجات Epson الأصلية أو منتجات Epson المعتمدة من قبل شركة Seiko Epson.

EPSON® علامة تجارية مسجلة، وEPSON EXCEED YOUR VISION أو EXCEED YOUR VISION علامة تجارية لشركة Seiko Epson.

Microsoft® وWindows Vista® وWindows® وSharePoint® علامات تجارية مسجلة لشركة Microsoft.

Adobe® وAdobe Reader® وAcrobat® علامات تجارية مسجلة لشركة Adobe Systems.

Apple® وColorSync® وMacintosh® وMac OS® علامات تجارية مسجلة لشركة Apple Inc.

Intel® علامة تجارية مسجلة لشركة Intel.

Intel® Core™ علامة تجارية لشركة Intel.

PowerPC® علامة تجارية مسجلة لشركة International Business Machines.

يستند برنامج EPSON Scan جزئياً إلى عمل Independent JPEG Group.

libtiff

Copyright © 1988-1997 Sam Leffler

Copyright © 1991-1997 Silicon Graphics, Inc.

Permission to use, copy, modify, distribute, and sell this software and its documentation for any purpose is hereby granted without fee, provided that (i) the above copyright notices and this permission notice appear in all copies of the software and related documentation, and (ii) the names of Sam Leffler and Silicon Graphics may not be used in any advertising or publicity relating to the software without the specific, prior written permission of Sam Leffler and Silicon Graphics.

THE SOFTWARE IS PROVIDED "AS-IS" AND WITHOUT WARRANTY OF ANY KIND, EXPRESS, IMPLIED OR OTHERWISE, INCLUDING WITHOUT LIMITATION, ANY WARRANTY OF MERCHANTABILITY OR FITNESS FOR A PARTICULAR PURPOSE.

IN NO EVENT SHALL SAM LEFFLER OR SILICON GRAPHICS BE LIABLE FOR ANY SPECIAL, INCIDENTAL, INDIRECT OR CONSEQUENTIAL DAMAGES OF ANY KIND, OR ANY DAMAGES WHATSOEVER RESULTING FROM LOSS OF USE, DATA OR PROFITS, WHETHER OR NOT ADVISED OF THE POSSIBILITY OF DAMAGE, AND ON ANY THEORY OF LIABILITY, ARISING OUT OF OR IN CONNECTION WITH THE USE OR PERFORMANCE OF THIS SOFTWARE.

libjpeg-turbo

حقوق الطبع والنشر والعلامات التجارية

Copyright © 1991-2012 Thomas G. Lane, Guido Vollbeding

Copyright © 1999-2006 MIYASAKA Masaru

Copyright © 2009 Pierre Ossman for Cendio AB

Copyright © 2009-2013 D. R. Commander

Copyright © 2009-2011 Nokia Corporation and/or its subsidiary(-ies)

Redistribution and use in source and binary forms, with or without modification, are permitted provided that the following conditions are met:

- Redistributions of source code must retain the above copyright notice, this list of conditions and the following disclaimer.
- Redistributions in binary form must reproduce the above copyright notice, this list of conditions and the following disclaimer in the documentation
- Neither the name of the libjpeg-turbo Project nor the names of its contributors may be used to endorse or promote products derived from this software without specific prior written permission.

THIS SOFTWARE IS PROVIDED BY THE COPYRIGHT HOLDERS AND CONTRIBUTORS “AS-IS“, AND ANY EXPRESS OR IMPLIED WARRANTIES, INCLUDING, BUT NOT LIMITED TO, THE IMPLIED WARRANTIES OF MERCHANTABILITY AND FITNESS FOR A PARTICULAR PURPOSE ARE DISCLAIMED. IN NO EVENT SHALL THE COPYRIGHT HOLDERS OR CONTRIBUTORS BE LIABLE FOR ANY DIRECT, INDIRECT, INCIDENTAL, SPECIAL, EXEMPLARY, OR CONSEQUENTIAL DAMAGES (INCLUDING, BUT NOT LIMITED TO, PROCUREMENT OF SUBSTITUTE GOODS OR SERVICES; LOSS OF USE, DATA, OR PROFITS; OR BUSINESS INTERRUPTION) HOWEVER CAUSED AND ON ANY THEORY OF LIABILITY, WHETHER IN CONTRACT, STRICT LIABILITY, OR TORT (INCLUDING NEGLIGENCE OR OTHERWISE) ARISING IN ANY WAY OUT OF THE USE OF THIS SOFTWARE, EVEN IF ADVISED OF THE POSSIBILITY OF SUCH DAMAGE.

إشعار عام: تم استخدام أسماء المنتجات الأخرى الواردة في هذا الدليل لأغراض التعريف فحسب، ويجوز أن تكون علامات تجارية تخص الشركات المالكة لها.

Copyright © 2014 Seiko Epson Corporation. All rights reserved.

تخضع محتويات هذا الدليل ومواصفات هذا المنتج للتغيير دون إشعار.

المحتويات

المسح الضوئي عبر شبكة	38
المسح الضوئي باستخدام Network Interface Unit (لأنظمة التشغيل Windows)	38

معلومات البرنامج

Document Capture Pro (أنظمة التشغيل Windows) /	
Document Capture (أنظمة التشغيل Mac OS X)	40
كيفية البدء	40
كيفية الوصول إلى التعليمات	40
برنامج التشغيل Epson Scan	40
كيفية البدء	40
كيفية الوصول إلى التعليمات	41
برنامج المسح الضوئي الآخر	41
Presto! BizCard	41
التحقق من البرنامج وتثبيته	41
التحقق من البرنامج المثبت في جهاز الكمبيوتر	41
إزالة تثبيت البرنامج	42
لأنظمة التشغيل Windows	43
لأنظمة التشغيل Mac OS X	44

الصيانة

تنظيف المنتج	45
تنظيف الأجزاء الداخلية للماسحة الضوئية	45
استبدال طقم مجموعة الأسطوانات	48
Energy Saving (توفير الطاقة)	53
نقل المنتج	53
استخدام فتحة الأمان	54
تحديث البرامج الثابتة	54

استكشاف الأعطال وإصلاحها

المشاكل التي يشير إليها مصباح الحالة	55
مشاكل عند بدء عملية مسح ضوئي	55
استخدام الزر	56
استخدام Network Interface Unit	56
استخدام برنامج مسح ضوئي آخر بخلاف برنامج التشغيل Epson Scan	57
مشاكل عند التغذية بالورق	58
الورق أصبح متسخًا	58
تمت التغذية بعدة أوراق	58
حدث خطأ في التغذية المزدوجة	58
انحسار الورق في المنتج	58
مشاكل في وقت المسح الضوئي	60
مشاكل في الصور الممسوحة ضوئيًا	60

حقوق الطبع والنشر والعلامات التجارية

إصدارات أنظمة التشغيل

تعليمات السلامة

تعليمات هامة للسلامة	7
القيود على عمليات النسخ	8

التعرف على المنتج

أجزاء المنتج	10
مصباح الحالة	11
الزر	12
ذراع فصل الصفحات	13

وضع المستندات الأصلية في المنتج

تحميل المستندات	14
مواصفات المستندات	14
تحميل مجموعة من المستندات مختلفة الأحجام	15
تحميل المستندات	16
تحميل البطاقات	18
تحميل المستندات الخاصة	21

المسح الضوئي الأساسي

المسح الضوئي باستخدام الزر	25
المسح الضوئي باستخدام Document Capture Pro /	
Document Capture	25
المسح الضوئي باستخدام Epson Scan	26

أنواع المسح الضوئي المتعددة

المسح الضوئي إلى SharePoint أو الخدمة السحابية	28
مسح عدة مستندات ضوئيًا إلى ملفات منفصلة (أنظمة التشغيل Windows)	29
تعيين إعداد مسح ضوئي خاص على برنامج	30
المسح الضوئي للصور المجمعة	30
ضبط الصورة الممسوحة ضوئيًا	32

استخدام Network Interface Unit

التعرف على المنتج	35
التوصيل بوحدة Network Interface Unit	35
إعداد أجهزة الكمبيوتر العملية باستخدام Epson Scan	
Settings (برنامج EPSON Scan Settings)	36

المحتويات

60	جودة المسح الضوئي غير مرضية.
61	منطقة المسح الضوئي غير مرضية.
61	استمرار المشاكل بعد تجربة كل الحلول.

أماكن الحصول على المساعدة

62	موقع ويب الدعم الفني.
62	الاتصال بدعم Epson.
62	قبل الاتصال بشركة Epson.
62	مساعدة المستخدمين في أمريكا الشمالية.
63	مساعدة المستخدمين في أمريكا اللاتينية.
64	مساعدة المستخدمين في أوروبا.
64	مساعدة المستخدمين في تايوان.
65	مساعدة المستخدمين في أستراليا.
66	مساعدة المستخدمين في سنغافورة.
66	مساعدة المستخدمين في تايلاند.
66	مساعدة المستخدمين في فيتنام.
67	مساعدة المستخدمين في إندونيسيا.
68	مساعدة المستخدمين في هونغ كونج.
68	مساعدة المستخدمين في ماليزيا.
69	مساعدة المستخدمين في الهند.
70	مساعدة المستخدمين في الفلبين.

المواصفات الفنية

71	متطلبات النظام.
71	لأنظمة التشغيل Windows.
71	لأنظمة التشغيل Mac OS X.
71	مواصفات المنتج.
71	المواصفات العامة.
72	المواصفات الميكانيكية.
72	المواصفات الكهربائية.
73	المواصفات البيئية.
73	واجهات التوصيل.
74	المعايير والاعتمادات.

إصدارات أنظمة التشغيل

تم استخدام الاختصارات التالية في هذا الدليل.

يشير نظام التشغيل Windows إلى Windows 8.1 و Windows 8 و Windows 7 و Windows Vista و Windows XP و Windows XP x64.

❑ يشير نظام التشغيل Windows 8.1 إلى Windows 8.1 و Windows 8.1 Pro.

❑ يشير نظام التشغيل Windows 8 إلى Windows 8 و Windows 8 Pro.

❑ يشير نظام التشغيل Windows 7 إلى Windows 7 Home Basic و Windows 7 Home Premium و Windows 7 Professional و Windows 7 Ultimate.

❑ يشير نظام التشغيل Windows Vista إلى Windows Vista Home Basic Edition و Windows Vista Home Premium Edition و Windows Vista Business Edition و Windows Vista Enterprise Edition و Windows Vista Ultimate Edition.

❑ يشير نظام التشغيل Windows XP إلى Windows XP Home Edition و Windows XP Professional x64 Edition و Windows XP Professional.

يشير نظام التشغيل Mac OS X v10.9.x إلى OS X Mavericks و يشير نظام التشغيل Mac OS X v10.8.x إلى OS X Mountain Lion. إضافة إلى ذلك، يشير نظام التشغيل Mac OS X إلى Mac OS X v10.9.x و Mac OS X v10.8.x و Mac OS X v10.7.x و Mac OS X v10.6.x.

تعليمات السلامة

تعليمات هامة للسلامة

تشير التحذيرات والتنبيهات والمعلومات المهمة والملاحظات الواردة في هذا الدليل إلى المعاني التالية:

التحذيرات ⚠

يجب اتباعها لتجنب أي إصابة جسدية خطيرة.

التنبيهات ⚠

يجب اتباعها بعناية لتجنب أي إصابة جسدية.

المعلومات المهمة: !

يجب مراعاتها لتجنب تلف الجهاز.

الملاحظات

تشتمل على معلومات مهمة ونصائح مفيدة بشأن تشغيل هذا المنتج.

اقرأ كل هذه التعليمات واتباع جميع التحذيرات والتعليمات الموضحة على المنتج.

- ❑ ضع المنتج على سطح مستو وثابت تتجاوز مساحته قاعدة المنتج في كل الاتجاهات، وفي حال وضع المنتج جانب الحائط، فاترك مسافة تزيد عن 10 سم بين الجزء الخلفي للمنتج والحائط، تجدر الإشارة إلى أن المنتج لن يعمل على نحو صحيح إذا كان مائلاً بزاوية.
- ❑ تجنب وضع المنتج في أماكن معرضة لأتربة أو صدمات أو اهتزازات.
- ❑ ضع المنتج على مقربة من جهاز الكمبيوتر بدرجة يكفي وصول كابل واجهة التوصيل إليه بسهولة، وتجنب وضع المنتج أو مهائئ التيار المتردد أو تخزينه بالخارج أو بالقرب من مصادر حرارة أو مياه أو أوساخ أو أتربة، أو في أماكن معرضة للصدمات أو الاهتزازات أو درجات الحرارة أو الرطوبة العالية أو أشعة الشمس المباشرة أو مصادر الإضاءة القوية أو التغييرات السريعة في درجة الحرارة أو الرطوبة.
- ❑ تجنب التعامل مع المنتج بيدين مبتلتين.
- ❑ ضع المنتج بالقرب من مأخذ تيار كهربائي بحيث يسهل فصل القابس.
- ❑ يتعين وضع سلك مهائئ التيار المتردد لتجنب الكشط والقطع والتنسل والتجعد والالتواء، وتجنب وضع أي أشياء أعلى السلك، ولا تسمح بالسير على مهائئ التيار المتردد أو السلك أو الجري فوقه، توخ العناية بصفة خاصة للحفاظ على استقامة السلك عند طرفه.
- ❑ احرص على استخدام مهائئ التيار المتردد المرفق بالمنتج فقط؛ فقد يؤدي استخدام أي مهائئ آخر إلى نشوب حريق أو التعرض لصدمة كهربائية أو إصابة.
- ❑ صُمم مهائئ التيار المتردد للاستخدام مع المنتج المرفق به؛ لذا تجنب استخدامه مع أجهزة إلكترونية أخرى بخلاف الأجهزة المحددة.
- ❑ تجنب استخدام أنواع أخرى من مصادر الطاقة بخلاف النوع الموضح على الملصق التعريفي لمهائئ التيار المتردد، وحرص دائماً على توصيل الطاقة إلى المنتج مباشرة من مأخذ تيار كهربائي محلي قياسي باستخدام مهائئ التيار المتردد الذي يستوفي معايير السلامة المحلية ذات الصلة.

تعليمات السلامة

- ❑ عند توصيل هذا المنتج بجهاز كمبيوتر أو بجهاز آخر باستخدام كابل، تأكد من صحة توجيه الموصلات؛ حيث يوجد اتجاه صحيح واحد فقط لكل موصل، وقد يؤدي إدخال موصل في الاتجاه الخطأ إلى تلف كلا الجهازين الموصيين بالكابل.
- ❑ تجنب استخدام مأخذ التيار الكهربائي الموجودة على نفس الدائرة الكهربائية، مثل آلات تصوير أو أنظمة التحكم في الهواء التي يتم تشغيلها وإيقافها باستمرار.
- ❑ إذا كنت تستخدم سلك إطالة مع المنتج، فتأكد أن إجمالي معدل أمبير الأجهزة المتصلة بسلك الإطالة لا يتجاوز معدل أمبير الكبل. وتأكد أيضاً أن إجمالي معدل الأمبير لكل الأجهزة المتصلة بمأخذ التيار الكهربائي بالحائط لا يتجاوز معدل أمبير المأخذ.
- ❑ يُحظر تفكيك مهائئ التيار المتردد أو المنتج أو وحدات المنتج الاختيارية أو تعديل أي منها أو محاولة لإصلاحها بنفسك باستثناء ما هو موضح في أدلة المنتج.
- ❑ تجنب إدخال أي أشياء في أي فتحة بالمنتج؛ فقد تلمس نقاط فولتية خطيرة أو قد يحدث قصر كهربائي في الأجزاء. وتنبه إلى أخطار الصدمات الكهربائية.
- ❑ في حالة تلف القابس، استبدل مجموعة السلك أو استشر فنياً مؤهلاً، وفي حالة وجود مصاهر (فيوزات) بالقابس، تأكد من استبدالها بمصاهر أخرى ذات حجم ومعدل تيار صحيحين.
- ❑ افصل المنتج ومهائئ التيار المتردد، واستشر فني صيانة مؤهلاً في الحالات التالية: تلف مهائئ التيار المتردد أو القابس، أو دخول سائل إلى المنتج أو المهائئ، أو سقوط المنتج أو المهائئ أو تحطم حاويته الخارجية، أو عمل المنتج أو المهائئ بشكل غير طبيعي أو ظهور تغير واضح في أدائه، (تجنب ضبط عناصر التحكم التي لم يتم تناولها في تعليمات التشغيل).
- ❑ افصل المنتج ومهائئ التيار المتردد قبل التنظيف. واستخدم قطعة قماش مبللة بالماء عند التنظيف. وتجنب استخدام أي منظفات سائلة أو كيميائية.
- ❑ إذا كنت تنوي عدم استخدام المنتج لفترة زمنية طويلة، فتأكد من فصل مهائئ التيار المتردد عن مأخذ التيار الكهربائي.
- ❑ بعد استبدال الأجزاء المستهلكة، تخلص منها بشكل صحيح عن طريق اتباع قواعد الهيئة المحلية، وتجنب تفكيكها.

القيود على عمليات النسخ

التزم بالقيود التالية للتأكد من استخدام المنتج بشكل مسؤول وقانوني.

يحظر القانون نسخ المستندات التالية:

- ❑ الفواتير البنكية والعملات المعدنية والأوراق المالية القابلة للتصدير والتي تصدرها الحكومة والسندات الحكومية والأوراق المالية المحلية
- ❑ الطوابع البريدية غير المستخدمة والبطاقات البريدية ذات الطوابع الملصقة بشكل مسبق والمستندات البريدية الرسمية الأخرى التي تحمل طوابع بريدية صالحة
- ❑ طوابع الواردات الحكومية والأوراق المالية الصادرة وفقاً لإجراء قانوني

توخّ الحرس عند نسخ العناصر التالية:

- ❑ الأوراق المالية الخاصة القابلة المتداولة (شهادات الأسهم والسندات القابلة للتداول والشيكات، وما إلى ذلك) والإجازات الشهرية وإيصالات التنازل، وما إلى ذلك.
- ❑ جوازات السفر وتراخيص القيادة وشهادات الملاءمة ورخص المرور على الطرق وكوبونات الطعام والتذاكر، وما إلى ذلك.

تعليمات السلامة

ملاحظة:

يجوز حظر نسخ هذه المستندات أيضاً بموجب القانون.

الاستخدام المسؤول للمواد المحمية بموجب حقوق الطبع والنشر

قد يُساء استخدام المنتجات عن طريق النسخ غير الملائم لمواد محمية بحقوق طبع ونشر، وما لم تكن تتصرف بناءً على مشورة محام يتمتع بخبرة جيدة، يجب أن تتحلّى بالمسؤولية والاحترام من خلال الحصول على إذن من حامل حقوق الطبع والنشر قبل نسخ أي مواد منشورة.

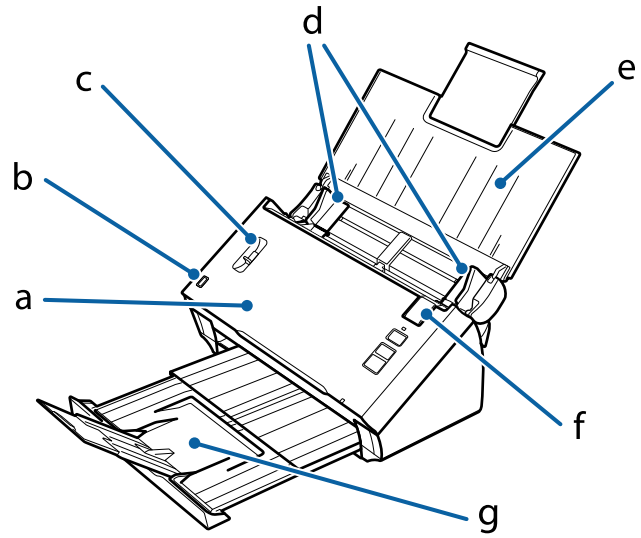
قيود إلغاء التجميع وإلغاء التحويل البرمجي

لا يجوز لك فصل أي برنامج مرفق بهذا المنتج أو إلغاء تحويله برمجياً أو محاولة الاشتقاق منه بطريقة أخرى.

التعرف على المنتج

أجزاء المنتج

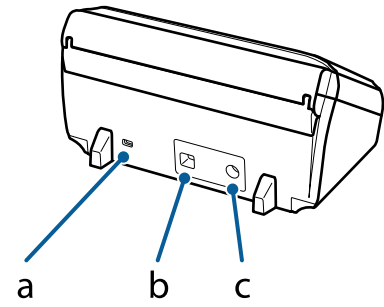
ملاحظة:
استخدم كل العناصر المرفقة بالمنتج.



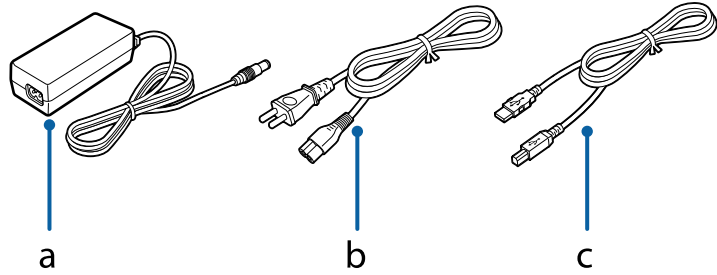
- a- غطاء الماسحة الضوئية
- b- مستشعر درج الإدخال
- c- ذراع فصل الصفحات
- d- موجهات الحافة
- e- درج الإدخال
- f- ذراع فتح الغطاء
- g- درج الإخراج

ملاحظة:
تجنب لمس مستشعر درج الإدخال؛ وإلا فقد لا يعمل المنتج بشكل صحيح.

التعرف على المنتج



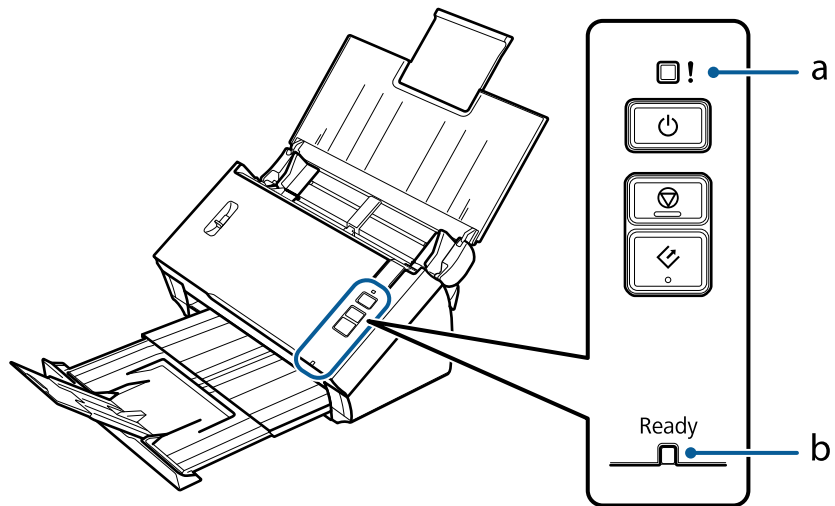
- a فتحة أمان
- b موصل واجهة USB
- c منفذ دخل التيار المستمر



- a مهايئ التيار المتردد
- b سلك التيار المتردد
- c كابل USB

مصباح الحالة

يوضح مصباح بيان الحالة إذا ما كان المنتج يعمل بشكل طبيعي أم لا.



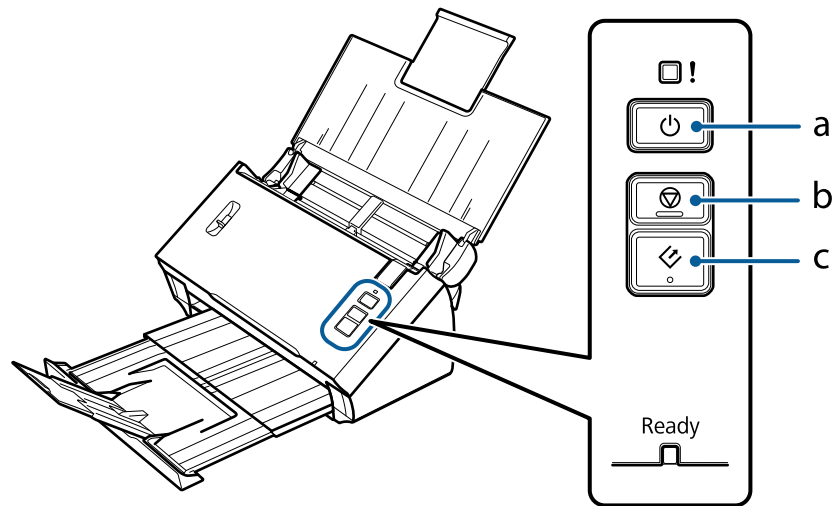
- a مصباح الخطأ
- b مصباح Ready (الاستعداد)

التعرف على المنتج

المصباح	حالة المؤشر	المعنى
Ready (الاستعداد) (أزرق)	يعمل	المنتج جاهز لإجراء مسح ضوئي.
	وامض	المنتج يجري تهيئة أو مسحاً ضوئياً.
Ready (الاستعداد) (أزرق) والخطأ (كهرماني)	وامض (بشكل متبادل)	البرامج الثابتة قيد التحديث.
	وامض (بشكل متزامن)	حدث خطأ فادح. اتصل بالموزع.
الخطأ (كهرماني)	يعمل	حدث خطأ. ← "المشاكل التي يشير إليها مصباح الحالة" في الصفحة 55
Ready (الاستعداد) (أزرق) والخطأ (كهرماني)	متوقف	المنتج متوقف عن العمل.

الزر

يحتوي المنتج على ثلاثة أزرار لعمليات المسح الضوئي.
قبل استخدام هذه الأزرار، تأكد من تثبيت برنامج المسح الضوئي.



- a زر الطاقة
- b زر الإيقاف
- c زر البدء

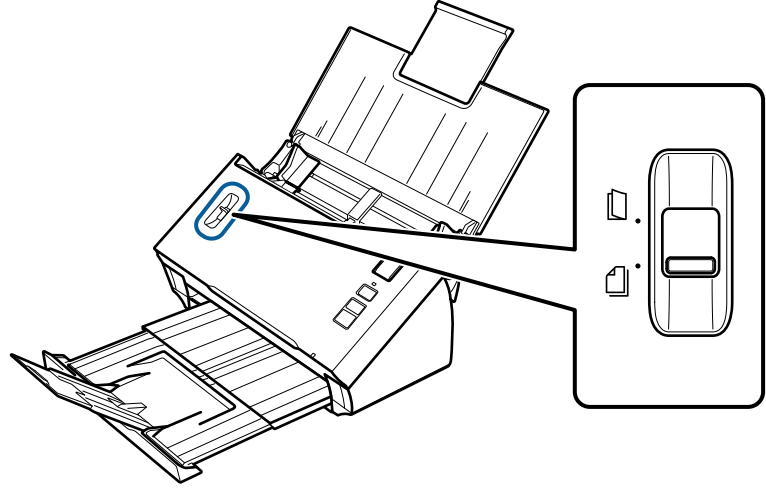
الوظيفة	الزر
يعمل على تشغيل المنتج عند الضغط عليه مرة واحدة، ويعمل على إيقاف تشغيله عند الضغط عليه مرة أخرى.	زر الطاقة
يلغي عملية المسح الضوئي.	زر الإيقاف
يبدأ عملية المسح الضوئي.	زر البدء

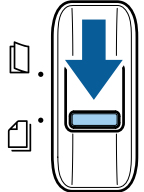
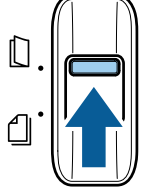
يمكنك تخصيص زر البدء باستخدام Document Capture/Document Capture Pro (أنظمة التشغيل Mac OS X) في الصفحة 40
← Document Capture Pro (أنظمة التشغيل Windows) Document Capture (أنظمة التشغيل Mac OS X) في الصفحة 40

التعرف على المنتج

ذراع فصل الصفحات

غَيِّر موضع ذراع فصل الصفحات حسب نوع المستند الذي تنوي مسحه ضوئياً.



<p>ينبغي استخدام التغذية المنفصلة بشكل طبيعي؛ إذ تتم التغذية بالمستندات متعددة الصفحات بواقع ورقة واحدة في المرة الواحدة.</p> <p>← "تحميل المستندات" في الصفحة 14</p>	<p>التغذية المنفصلة</p>	
<p>تُستخدم هذه التغذية عند إجراء مسح ضوئي للمستندات الخاصة، مثل المستندات المطوية والبطاقات البلاستيكية والورقات الحاملة، وما إلى ذلك.</p> <p>يتم إجراء المسح الضوئي بدون فصل المستند.</p> <p>← "تحميل البطاقات" في الصفحة 18</p> <p>← "تحميل المستندات الخاصة" في الصفحة 21</p>	<p>التغذية المتصلة</p>	

وضع المستندات الأصلية في المنتج

وضع المستندات الأصلية في المنتج

تحميل المستندات

مواصفات المستندات

يعرض الجدول التالي قائمة بالورق الذي يمكنك تحميله في المنتج.

حجم الورق	القياسات	سُمك الورق	نوع الورق	سعة التحميل
A4	297 × 210 ملم (8.3 × 11.7 بوصة)	من 50 إلى 209 جم/م ²	ورق عادي، ورق عالي الجودة، ورق معاد تدويره	50 جم/م ² : ورقة 70 80 جم/م ² : ورقة 80 130 جم/م ² : ورقة 30 209 جم/م ² : ورقة 15 (تختلف سعة التحميل حسب نوع الورق.)
Letter	279.4 × 215.9 ملم (8.5 × 11 بوصة)			
Legal	355.6 × 215.9 ملم (8.5 × 14 بوصة)			
B5	257 × 182 ملم (7.2 × 10.1 بوصة)			
A5	210 × 148.5 ملم (5.8 × 8.3 بوصة)			
B6	182 × 128 ملم (5.0 × 7.2 بوصة)			
A6	148.5 × 105 ملم (4.1 × 5.8 بوصة)			
بطاقة عمل (أفقي)	-	من 120 إلى 209 جم/م ²	-	15 ورقة

راجع ما يلي للاطلاع على مزيد من المعلومات حول تحميل المستندات الخاصة، مثل البطاقات البلاستيكية.

← "تحميل البطاقات" في الصفحة 18

← "تحميل المستندات الخاصة" في الصفحة 21

لا يمكنك تحميل المستندات التالية:

☐ الورق الحراري

☐ الورق المطلي

☐ المستندات غير مستوية السطح

☐ الصور الفوتوغرافية

☐ المستندات ذات الحبر الرطب

وضع المستندات الأصلية في المنتج

- ☐ المستندات الممزقة أو المجعدة أو الملتوية
- ☐ المستندات المجمعة بدبابيس أو مشابك ورق (والتي قد تؤدي إلى تلف مصدر الورق)
- ☐ المستندات التي تشتمل على ثقوب (باستثناء فتحات التخريم)
- ☐ المستندات المجلدة
- ☐ المستندات التي تشتمل على ورق كربون في الجانب الخلفي
- ☐ المستندات التي لا تشتمل على ورق (مثل الملفات الشفافة)
- ☐ المستندات الشفافة
- ☐ المستندات اللامعة
- ☐ الورق الخالي من الكربون
- ☐ المستندات المثقبة
- ☐ المستندات التي تشتمل على ملصقات أو طوابع



مهم: تجنب تغذية الصور الفوتوغرافية أو الأعمال الفنية الأصلية القيمة في الماسحة الضوئية مباشرة؛ فقد تؤدي التغذية غير الصحيحة إلى تجعد المستندات الأصلية أو تلفها، وعند إجراء مسح ضوئي لمثل هذه المستندات الأصلية، تأكد من استخدام ورقة حاملة (تباع بشكل منفصل).

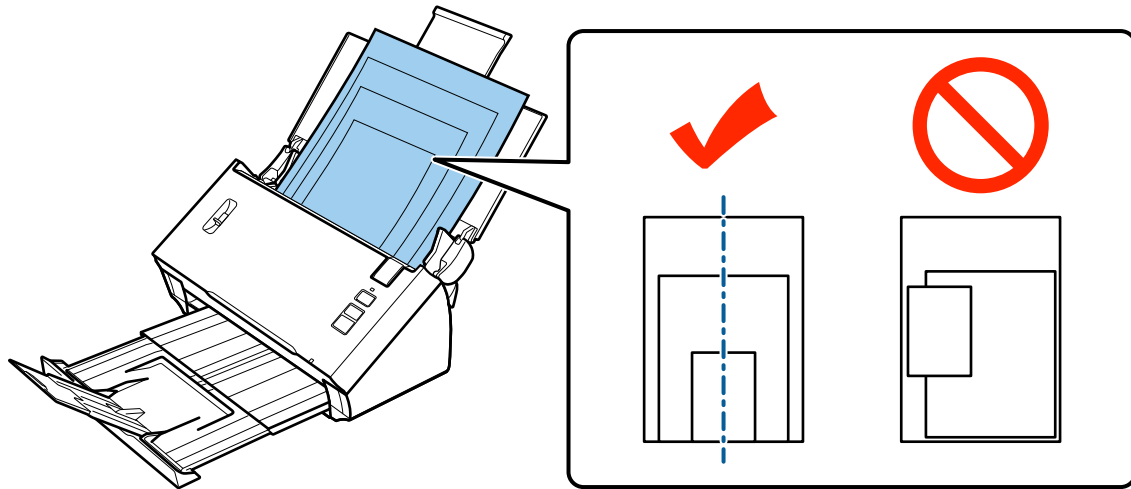
تحميل مجموعة من المستندات مختلفة الأحجام

يمكنك تحميل مجموعة من المستندات بأحجام مختلفة، وعند تحميل المستندات، اتبع الملاحظات التالية.

- ☐ يمكنك تحميل مجموعة من المستندات بأحجام مختلفة تبدأ من A6 إلى A4 أو Letter.
- ☐ حمل المستندات في درج الإدخال بترتيب تنازلي حسب أحجام الورق، بحيث يكون الحجم الأكبر في المؤخرة والأصغر في المقدمة.

وضع المستندات الأصلية في المنتج

❑ حمل المستندات في منتصف درج الإدخال مع محاذاة حواف المستندات.

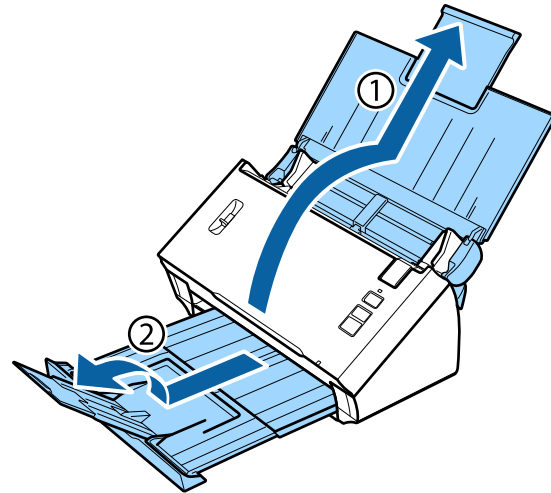


❑ حرّك موجهات الحافة بحيث تلائم حواف المستند المعرض.

تحميل المستندات

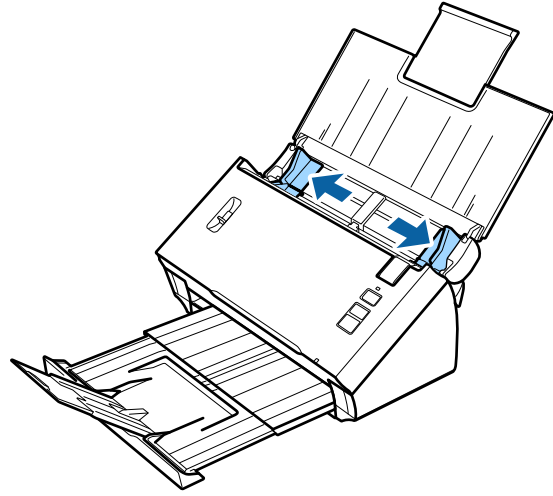
يرجى اتباع الخطوات التالية لتحميل المستند.

1 افتح درج الإدخال وابسطه، ثم اسحب درج الإخراج للخارج وارفع الموجه الأوسط وابسطه.

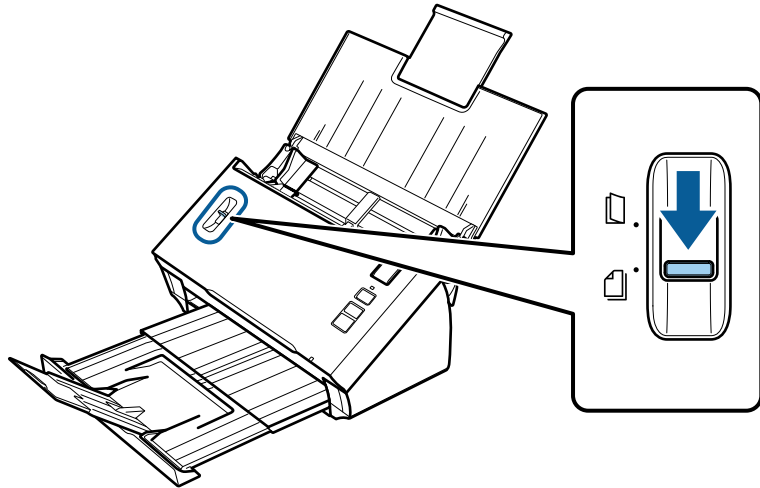


وضع المستندات الأصلية في المنتج

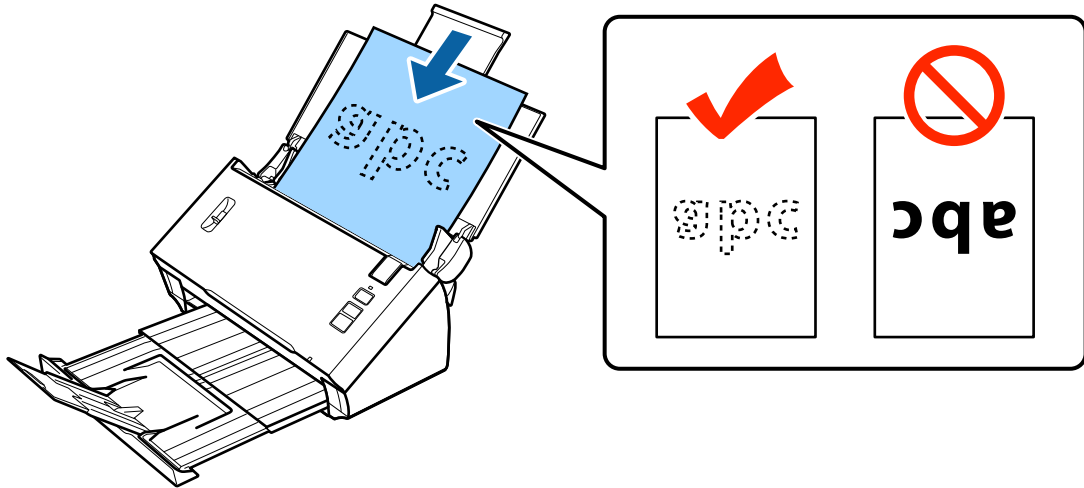
2 حرك موجّهت الحافة في درج الإدخال إلى الخارج بالكامل.



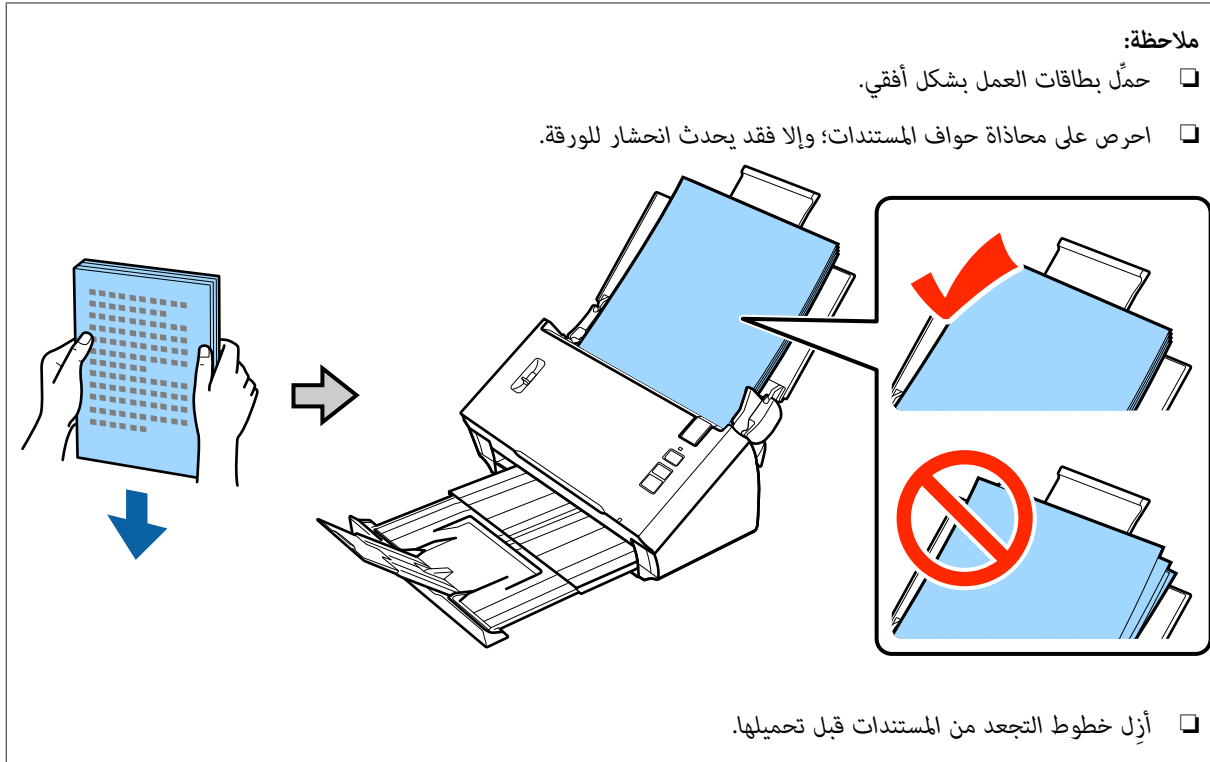
3 تأكد من خفض ذراع فصل الصفحات.



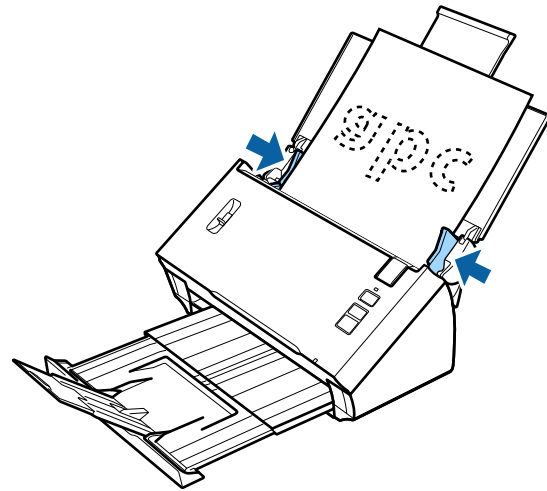
4 حمل فقط الورقة الأولى من المستندات في درج الإدخال بحيث يكون الوجه المطبوع متجهًا لأسفل، والحافة العلوية متجهة لوحدة التغذية. أدخل الورقة في وحدة التغذية إلى أن تواجه مقاومة.



وضع المستندات الأصلية في المنتج

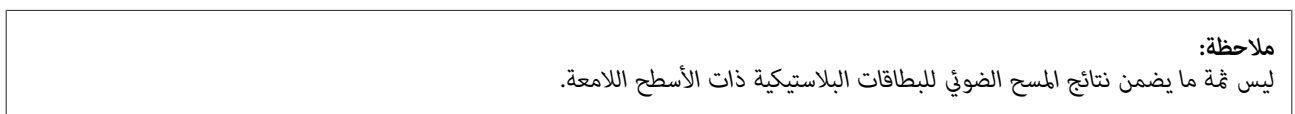


5 حرك موجهات الحافة بحيث تلائم حافة الورقة.



◀ "المسح الضوئي باستخدام Document Capture/Document Capture Pro" في الصفحة 25
 ◀ "المسح الضوئي باستخدام Epson Scan" في الصفحة 26

تحميل البطاقات



يمكنك تحميل البطاقات البلاستيكية في المنتج إذا كانت تحمل المواصفات التالية.

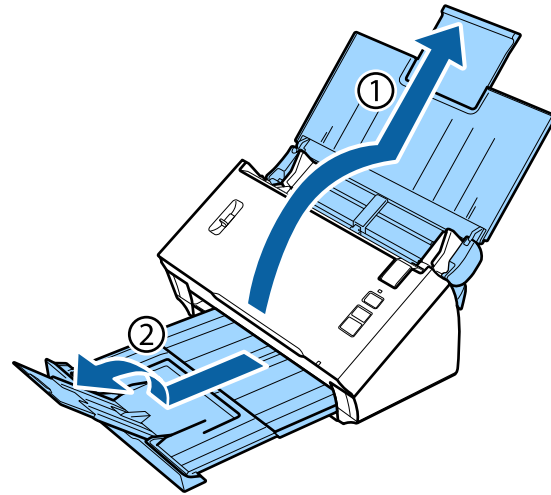
وضع المستندات الأصلية في المنتج

النوع	بطاقة بلاستيكية (هما في ذلك البطاقات المزخرفة)*
الحجم	85.6 × 54 ملم (3.3 × 2.1 بوصة)
سعة التحميل	1
اتجاه التحميل	أفقي
سُمك الورق	سُمك حتى 1.24 ملم (هما في ذلك الزخرفة)

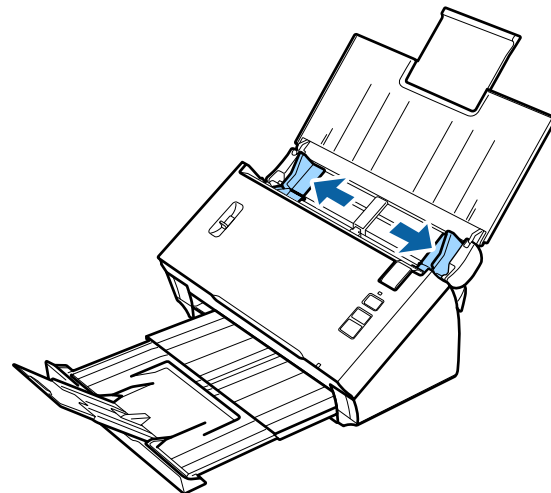
* متوافقة مع معايير الأيزو ISO7810

اتبع الخطوات التالية لتحميل بطاقة بلاستيكية.

1 افتح درج الإدخال وابسطه، ثم اسحب درج الإخراج للخارج وارفع الموجه الأوسط وابسطه.

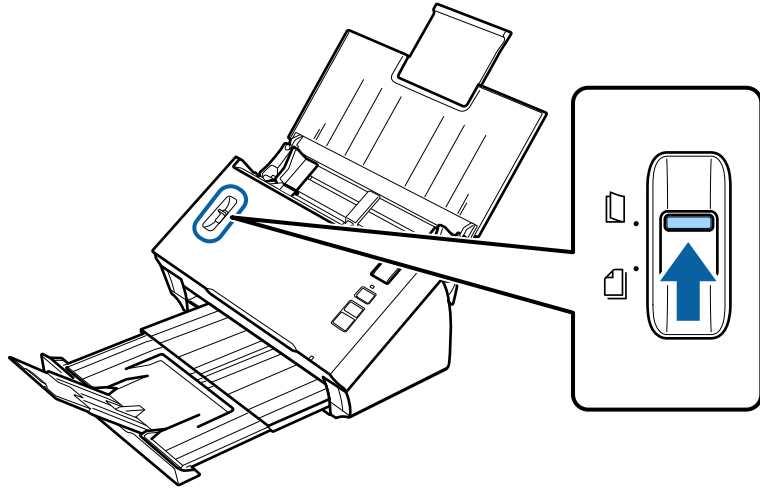


2 حرّك موجهات الحافة في درج الإدخال إلى الخارج بالكامل.

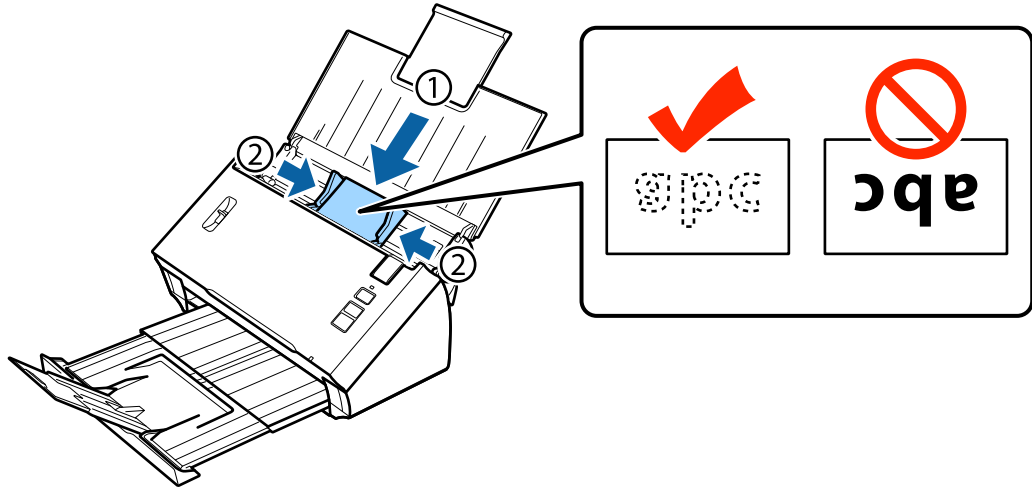


وضع المستندات الأصلية في المنتج

3 ارفع ذراع فصل الصفحات.



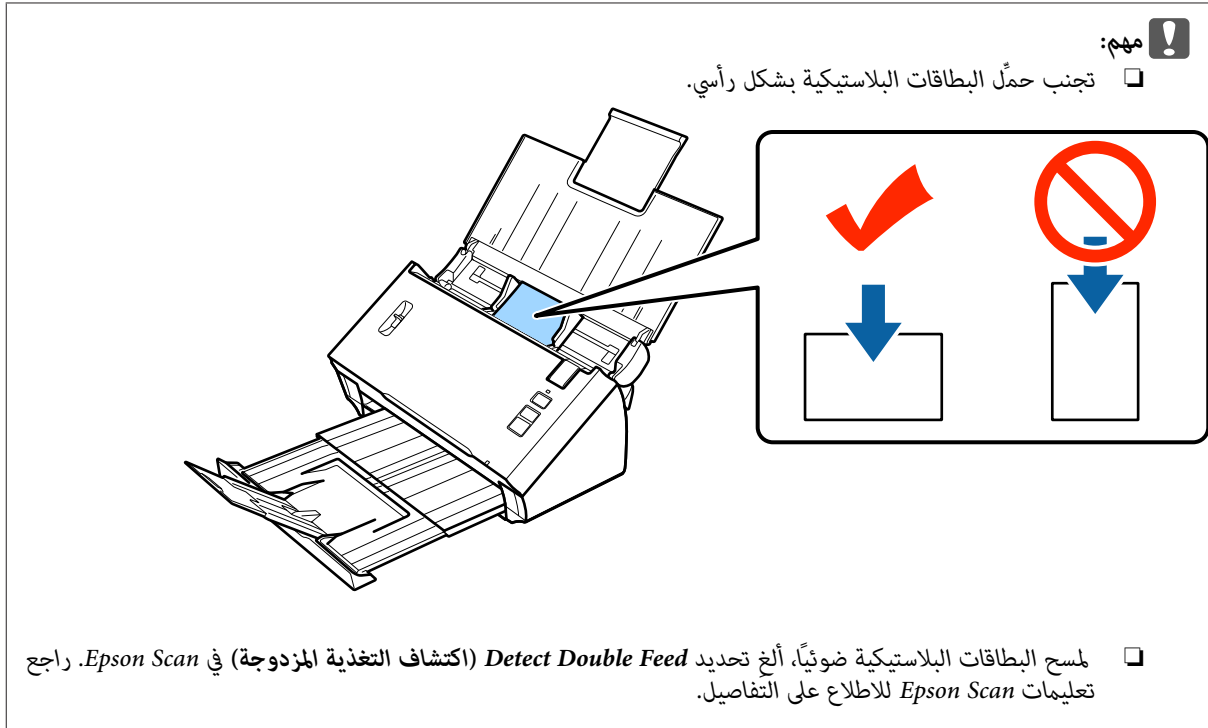
4 حمل البطاقة في درج الإدخال بحيث يكون الوجه المطبوع متجهًا لأسفل، والحافة العلوية متجهة لوحدة التغذية، أدخل البطاقة في وحدة التغذية إلى أن تواجه مقاومة، حرّك موجهات الحافة بحيث تلائم حافة البطاقة.



ملاحظة:

يمكنك إجراء مسح ضوئي لبطاقة واحدة فقط في المرة الواحدة.

وضع المستندات الأصلية في المنتج



بهذا يكون إجراء تحميل البطاقات قد اكتمل، راجع الأقسام التالية للاطلاع على مزيد من المعلومات حول المسح الضوئي للمستندات.

← "المسح الضوئي باستخدام Document Capture/Document Capture Pro" في الصفحة 25

← "المسح الضوئي باستخدام Epson Scan" في الصفحة 26

اخفض ذراع فصل الصفحات بعد الانتهاء من المسح الضوئي.

تحميل المستندات الخاصة

ارفع ذراع فصل الصفحات لإجراء مسح ضوئي للورق المطوي من منتصفه أو الأطراف أو المستندات ذات الأحجام غير القياسية.

يعرض الجدول التالي قائمة بأنواع الورق وأحجامه المدعومة.

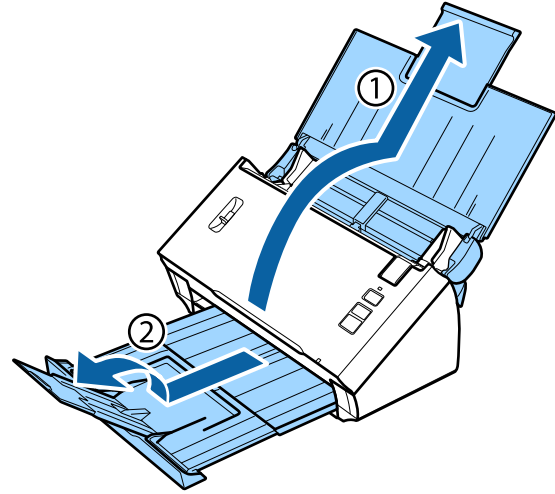
نوع الورق	القياسات	سُمك الورق	سعة التحميل
ورق عادي، ورق عالي الجودة، ورق معاد تدويره (ورق طويل)	العرض: من 52 إلى 215.9 ملم الطول: من 356 إلى 914.4 ملم	من 50 إلى 130 جم/م ²	ورقة واحدة
ورق عادي، ورق عالي الجودة، ورق معاد تدويره (مطوي من المنتصف)	من A6 إلى 355.6 × 215.9 ملم	من 50 إلى 130 جم/م ²	
طرف*	C6: 162×114 ملم (حجم قياسي) DL: 220×110 ملم (حجم قياسي)	سُمك حتى 0.38 ملم	
ورقة حاملة (تباع بشكل منفصل)	من A4 إلى A8	سُمك حتى 0.3 ملم	

* لا يمكن تحميل الأطراف ذات الأشكال الخاصة، وحسب نوع الطرف، قد لا تتم تغذيته بشكل صحيح، تحقق منه قبل مسحه ضوئياً.

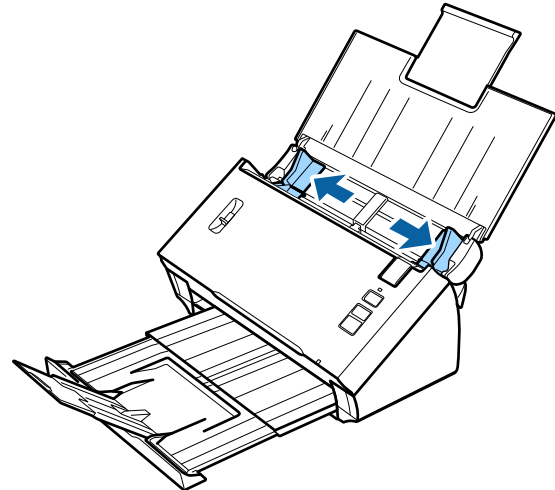
يرجى اتباع الخطوات التالية لتحميل المستند.

وضع المستندات الأصلية في المنتج

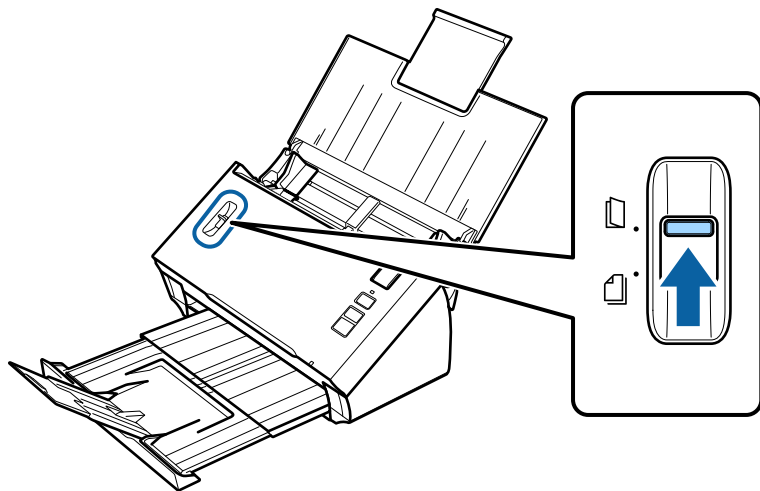
1 افتح درج الإدخال وابسطه، ثم اسحب درج الإخراج للخارج وارفع الموجه الأوسط وابسطه.



2 حرّك موجهات الحافة في درج الإدخال إلى الخارج بالكامل.



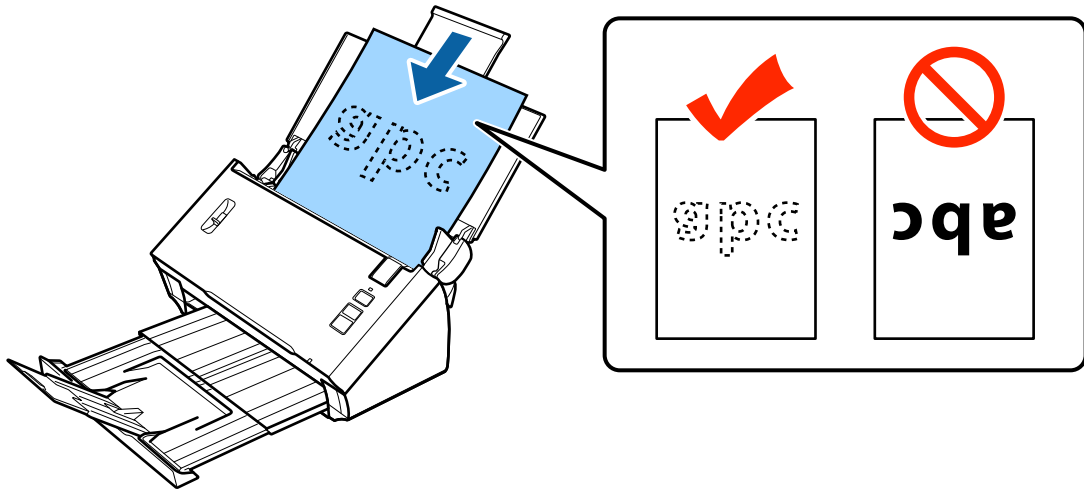
3 ارفع ذراع فصل الصفحات.



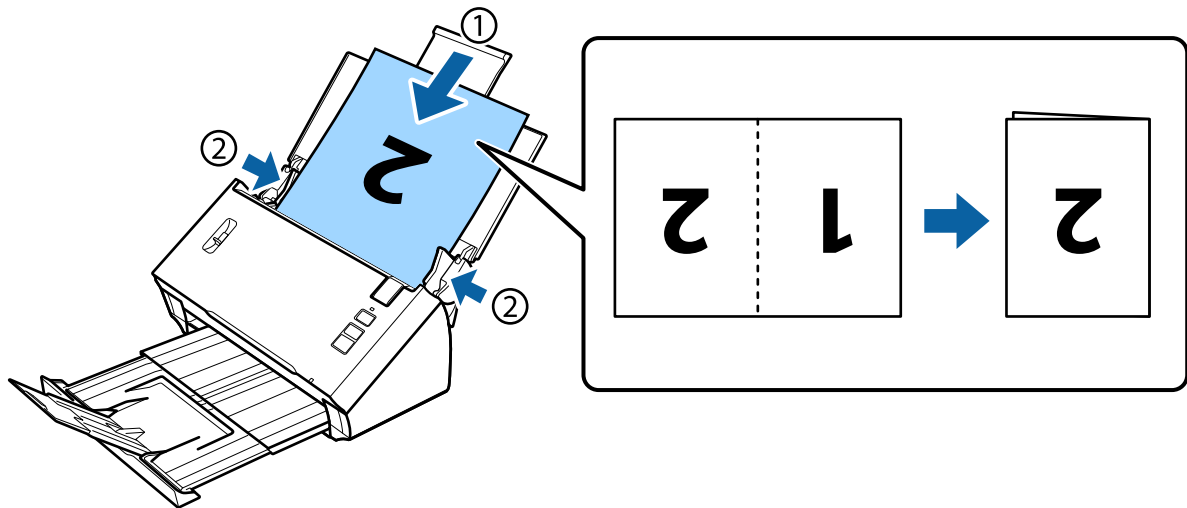
وضع المستندات الأصلية في المنتج

4

حمّل المستندات في درج الإدخال بحيث يكون الوجه المطبوع متجهًا لأسفل، والحافة العلوية متجهة لوحدة التغذية. أدخل الورقة في وحدة التغذية إلى أن تواجه مقاومة.

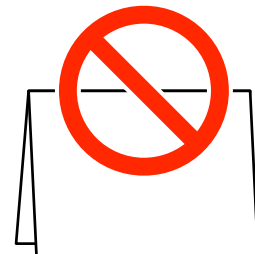


عند تحميل مستند مطوي من المنتصف، اطوهِ على النحو الموضح أدناه.



مهم:

تجنب حمل المستند والجانب المفتوح متجه لأسفل.



لمسح المستندات الخاصة ضوئيًا، ألغ تحديد **Detect Double Feed** (اكتشاف التغذية المزدوجة) في **Epson Scan**. راجع تعليمات **Epson Scan** للاطلاع على التفاصيل.

بهذا يكون إجراء تحميل المستندات قد اكتمل، راجع الأقسام التالية للاطلاع على مزيد من المعلومات حول المسح الضوئي للمستندات.

وضع المستندات الأصلية في المنتج

- ◀ "المسح الضوئي باستخدام Document Capture/Document Capture Pro" في الصفحة 25
- ◀ "المسح الضوئي باستخدام Epson Scan" في الصفحة 26

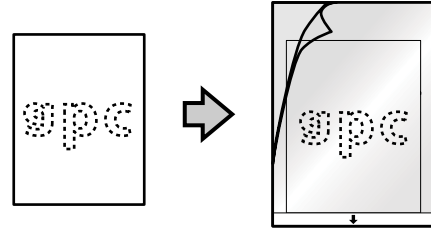
اخفض ذراع فصل الصفحات بعد الانتهاء من المسح الضوئي.

ملاحظة:

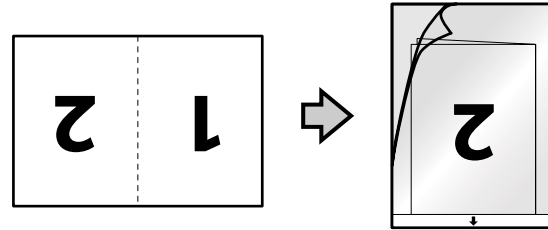
عند تحميل صورة فوتوغرافية أو ورقة غير منتظمة الشكل، استخدم الورقة الحاملة (تُباع بشكل منفصل).

راجع ما يلي للاطلاع على مزيد من المعلومات حول وضع المستند في الورقة الحاملة.

- إذا كان حجم المستند أصغر من A4، فأدخله في منتصف الورقة الحاملة بحيث يكون الوجه المراد مسحه ضوئياً متجهاً لأسفل.



- إذا كان حجم المستند أكبر من A4، فاطوّه من المنتصف بحيث يكون الوجه المراد مسحه ضوئياً متجهاً للخارج، والوجه الأيمن متجهاً للأمام.



المسح الضوئي الأساسي

المسح الضوئي باستخدام الزر

1 حمّل المستند أو المستندات.

← "تحميل المستندات" في الصفحة 14

← "تحميل البطاقات" في الصفحة 18

← "تحميل المستندات الخاصة" في الصفحة 21

2 اضغط على زر البدء.

يتم حفظ الصورة الممسوحة ضوئياً في المجلد الذي حددته.

عند استخدام Document Capture أو Document Capture Pro، يبدأ المنتج تشغيل المهمة التي تم تعيينها في نافذة Job Settings. ← "تعيين إعداد مسح ضوئي خاص على برنامج" في الصفحة 30

المسح الضوئي باستخدام Document Capture Pro / Document Capture

يشرح هذا القسم إجراءات المسح الضوئي الأساسي باستخدام Document Capture/Document Capture Pro.

راجع التعليمات للاطلاع على تفاصيل بشأن Document Capture/Document Capture Pro.

1 حمّل المستند أو المستندات.

← "تحميل المستندات" في الصفحة 14

← "تحميل البطاقات" في الصفحة 18

← "تحميل المستندات الخاصة" في الصفحة 21

2 ابدأ Document Capture/Document Capture Pro.

← "Document Capture Pro (أنظمة التشغيل Windows) / Document Capture (أنظمة التشغيل Mac OS X)" في الصفحة 40

3 انقر فوق رمز  (Scan).

4 اضبط كل العناصر ثم انقر فوق Scan.

أنظمة التشغيل Windows

المسح الضوئي الأساسي

إذا كنت تريد ضبط إعدادات تفصيلية مثل جودة الصورة، فانقر فوق **Detailed Settings** لعرض شاشة برنامج تشغيل الماسحة الضوئية "Epson Scan" ثم اضبط الإعدادات اللازمة.

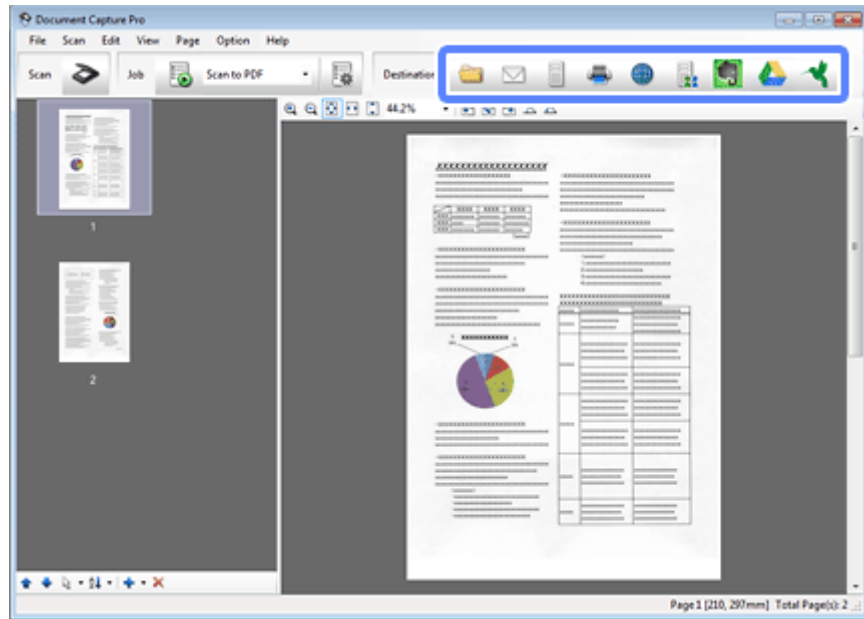
أنظمة التشغيل Mac OS X

لعرض شاشة EPSON Scan، حدد **Displays the EPSON Scan Setup Screen** في Scan من القائمة.

يتم عرض المستند الممسوح ضوئياً في Document Capture/Document Capture Pro.

5 تحقق من الصور (الصفحات) الممسوحة ضوئياً ثم حررها عند الضرورة.

6 بعد الانتهاء من التحقق من الصورة، انقر فوق رمز الوجهة.



7 اضبط إعدادات كل عنصر ثم انقر فوق OK أو Send.

ملاحظة:

(أنظمة التشغيل Windows)

في نافذة **Batch Save** أو نافذة **Transfer Settings**، انقر فوق **File Name & Separation Settings** ثم حدد **Apply job separation** لتصنيف المستندات في ملفات منفصلة باستخدام العديد من طرق الاكتشاف، مثل الصفحات الفارغة أو رموز الباركود أو النص في الصور الممسوحة ضوئياً.

يتم حفظ الصورة الممسوحة ضوئياً في المجلد الذي حددته.

المسح الضوئي باستخدام Epson Scan

يشرح هذا القسم إجراءات المسح الضوئي الأساسي باستخدام EPSON Scan.

راجع التعليمات للاطلاع على تفاصيل بشأن Epson Scan.

المسح الضوئي الأساسي

ملاحظة:

تجنب استخدام وظيفة "التبديل السريع بين المستخدمين" أثناء استخدام الماسحة الضوئية.

1

حمّل المستند أو المستندات.

← "تحميل المستندات" في الصفحة 14

← "تحميل البطاقات" في الصفحة 18

← "تحميل المستندات الخاصة" في الصفحة 21

2

ابدأ Epson Scan.

← "كيفية البدء" في الصفحة 40

3

اضبط إعدادات كل عنصر في Main Settings (الإعدادات الرئيسية).

4

انقر فوق Preview (معاينة).

تظهر الصورة الممسوحة ضوئياً في نافذة Preview (معاينة).



مهم:

يتم إخراج الصفحة الأولى وعرض الصورة الممسوحة ضوئياً في نافذة المعاينة، ثم أعد تحميل الصفحة التي تم إخراجها ثم أجر المسح الضوئي مجدداً.

5

انقر فوق علامة التبويب **Image Adjustment (ضبط الصورة)** ثم أجر عمليات ضبط جودة الصورة، مثل ضبط درجة السطوع.

راجع التعليمات للاطلاع على تفاصيل بشأن Epson Scan.

6

انقر فوق Scan (مسح ضوئي).

7

في نافذة File Save Settings (إعدادات حفظ الملف)، حدد إعداد Type (النوع) وانقر فوق OK (موافق).

ملاحظة:

إذا تم إلغاء تحديد مربع الاختيار *Show this dialog box before next scan* (عرض مربع الحوار هذا قبل إجراء عملية المسح الضوئي التالية)، يبدأ Epson Scan المسح الضوئي فوراً دون عرض نافذة File Save Settings (إعدادات حفظ الملف).

يتم حفظ الصورة الممسوحة ضوئياً في المجلد الذي حددته.

أنواع المسح الضوئي المتعددة

المسح الضوئي إلى SharePoint أو الخدمة السحابية

يمكنك تحميل صور ممسوحة ضوئياً إلى خادم SharePoint أو خدمة سحابية.

ملاحظة:

- ☐ أنشئ حساباً في خدمة سحابية قبل استخدام هذه الوظيفة.
- ☐ إذا أردت استخدام Evernote كوجهة، فنزل تطبيق Evernote من موقع ويب شركة Evernote وثبته قبل استخدام هذه الميزة.

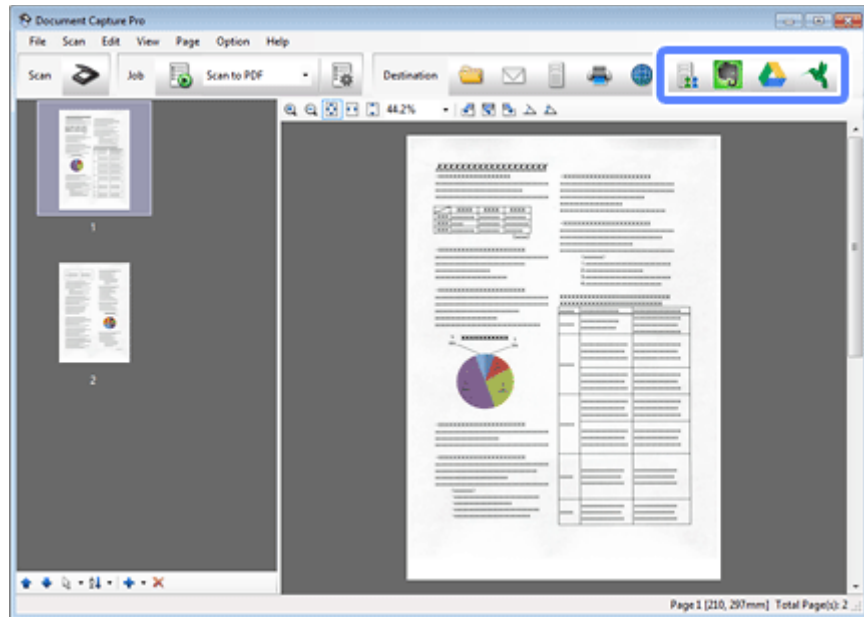
أنظمة التشغيل Windows

1 ابدأ Document Capture Pro وامسح المستند ضوئياً.

← "المسح الضوئي باستخدام Document Capture Pro" في الصفحة 25 الخطوات من 1 إلى 5

2 في النافذة الرئيسية من Document Capture Pro، انقر فوق رمز الوجهة.

راجع التعليمات للاطلاع على تفاصيل بشأن Document Capture Pro.



3 في نافذة الإعدادات، اضبط إعدادات كل عنصر ثم انقر فوق Send.

يتم تحميل الصورة إلى الخادم المستهدف.

أنظمة التشغيل Mac OS X

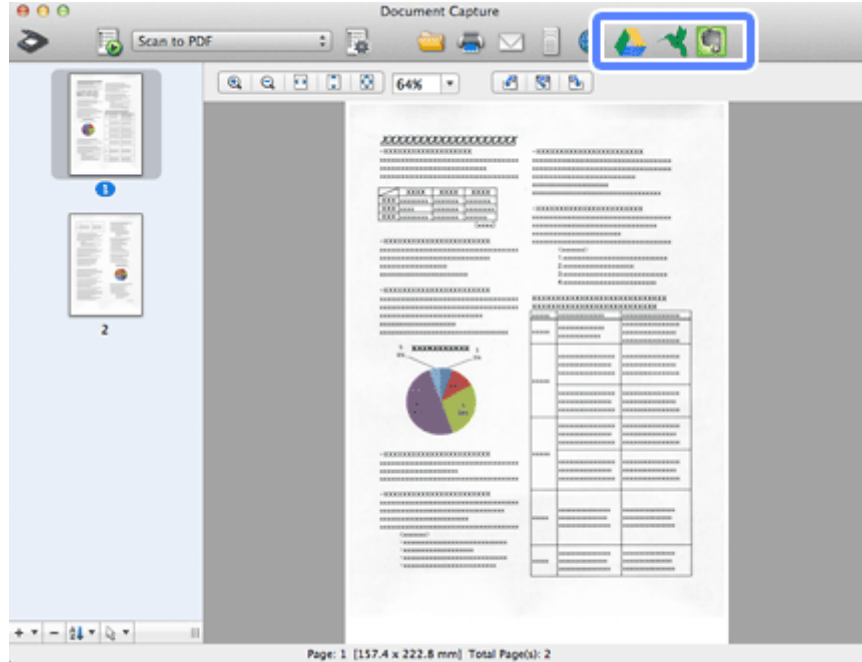
أنواع المسح الضوئي المتعددة

1 ابدأ Document Capture وامسح المستند ضوئياً.

← "المسح الضوئي باستخدام Document Capture/Document Capture Pro" في الصفحة 25 الخطوات من 1 إلى 5

2 في النافذة الرئيسية من Document Capture, انقر فوق رمز الوجهة.

راجع التعليمات للاطلاع على تفاصيل بشأن Document Capture.



3 في نافذة الإعدادات، اضبط إعدادات كل عنصر ثم انقر فوق Send.

يتم تحميل الصورة إلى الخادم المستهدف.

مسح عدة مستندات ضوئياً إلى ملفات منفصلة (أنظمة التشغيل Windows)

تصنف هذه الوظيفة المستندات إلى ملفات منفصلة باستخدام العديد من طرق الاكتشاف، مثل الصفحات الفارغة أو رموز الباركود أو النص في الصور الممسوحة ضوئياً.

1 حمل مستنداً في درج الإدخال مع وضع مؤشرات، مثل صفحات فارغة، بين الصفحات التي تريد فصل البيانات فيها.

2 ابدأ Document Capture Pro وامسح المستند ضوئياً.

← "المسح الضوئي باستخدام Document Capture/Document Capture Pro" في الصفحة 25 الخطوات من 2 إلى 6

3 انقر فوق File Name & Separation Settings في نافذة Batch Save أو نافذة Transfer Settings.

4 حدد Apply job separation ثم انقر فوق Separation Settings.

أنواع المسح الضوئي المتعددة

5 حدد طريقة الفصل وطريقة تحديد اسم المجلد في نافذة Job Separation Settings ثم انقر فوق **OK**.

راجع التعليمات للاطلاع على تفاصيل بشأن Document Capture Pro.

6 اضبط الإعدادات الأخرى في نافذة File Name Settings ثم انقر فوق **OK**.

7 اضبط الإعدادات الأخرى في نافذة Batch Save أو نافذة Transfer Settings ثم انقر فوق **OK** أو **Send**.

يتم حفظ الصور الممسوحة ضوئياً بشكل منفصل حسب طريقة الفصل المحددة.

تعيين إعداد مسح ضوئي خاص على برنامج

من خلال تخصيص أحد أزرار الماسحة الضوئية لإجراء عملية مسح ضوئي خاص، يمكنك إجراء العملية ببساطة عن طريق الضغط على هذا الزر.

يمكنك أيضاً تخصيص إعدادات، مثل معالجة الفاصل وحفظ التنسيق وحفظ باسم/في وجهة.

1 ابدأ Document Capture/Document Capture Pro.

← "Document Capture Pro (أنظمة التشغيل Windows) / Document Capture (أنظمة التشغيل Mac OS X)" في الصفحة 40


2 انقر فوق رمز  (Manage Job) في النافذة الرئيسية.

3 في نافذة Job Management، انقر فوق **Add** أو الرمز +.

4 اضبط إعدادات **Job Name** و **Scan** و **Output** و **Destination** في نافذة Job Settings ثم انقر فوق **OK**.

راجع التعليمات للاطلاع على تفاصيل بشأن Document Capture/Document Capture Pro.

5 انقر فوق **Event Settings** في نافذة Job Management.

في أنظمة التشغيل Mac OS X، انقر فوق الرمز  في الجزء السفلي من الشاشة.

6 انقر فوق اسم المهمة لتحديد المهمة التي تريد تعيينها من القائمة المنسدلة.

7 انقر فوق **OK** في نافذة Job Management.

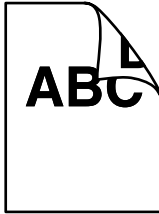
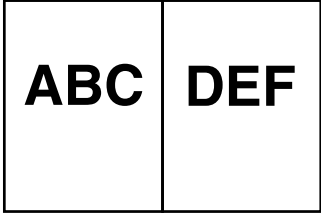
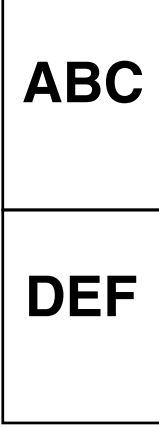
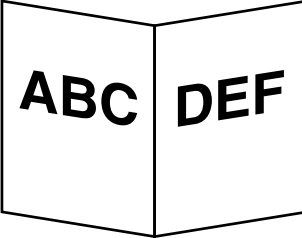
← "المسح الضوئي باستخدام الزر" في الصفحة 25

المسح الضوئي للصور المجمعة

تتيح لك ميزة تجميع الصور إمكانية تجميع كلا وجهي مستند مزدوج الأوجه أو مطوي، وحفظهما كورقة واحدة.

أنواع المسح الضوئي المتعددة

في ما يلي كيفية تجميع الصفحات معاً.

الاتجاه	المستند	اتجاه تجميع الصور: يسار ويمين	اتجاه تجميع الصور: أعلى وأسفل
على الوجهين			
مطوي			

أنظمة التشغيل Windows

- 1 حمل المستند.
 - ← "تحميل المستندات" في الصفحة 14
 - ← "تحميل البطاقات" في الصفحة 18
 - ← "تحميل المستندات الخاصة" في الصفحة 21
- 2 ابدأ Document Capture Pro.
 - ← "كيفية البدء" في الصفحة 40
- 3 انقر فوق رمز  (Scan).
 - انقر فوق Detailed Settings واعرض EPSON Scan.
- 4 حدد Double-Sided (على الوجهين) من Document Source في علامة التبويب Main Settings.
 - حدد حجم المستند من Size.
- 5 حدد Top&Bottom (أعلى وأسفل) أو Left&Right (يسار ويمين) من Stitch Images (تجميع صور) ثم انقر فوق OK.
 - انقر فوق Scan.
- 6 يتم عرض الصورة الممسوحة ضوئياً في Document Capture Pro.

أنواع المسح الضوئي المتعددة

9 تحقق من الصورة الممسوحة ضوئياً ثم احفظها.

← "المسح الضوئي باستخدام Document Capture/Document Capture Pro" في الصفحة 25 الخطوات من 5 إلى 7

أنظمة التشغيل Mac OS X

1 حملُ المستند.

← "تحميل المستندات" في الصفحة 14

← "تحميل البطاقات" في الصفحة 18

← "تحميل المستندات الخاصة" في الصفحة 21

2 ابدأ Document Capture.

← "كيفية البدء" في الصفحة 40

3 حدد Displays the EPSON Scan Setup Screen من قائمة Scan.

4 انقر فوق رمز المسح الضوئي واعرّض EPSON Scan.

5 حدد Double-Sided (على الوجهين) من Source في علامة التبويب Main Settings.

6 حدد حجم المستند من Size.

7 حدد Top&Bottom (أعلى وأسفل) أو Left&Right (يسار ويمين) من Stitch Images (تجميع صور) ثم انقر فوق Scan.

8 يتم عرض الصورة الممسوحة ضوئياً في Document Capture.

9 تحقق من الصورة الممسوحة ضوئياً ثم احفظها.

← "المسح الضوئي باستخدام Document Capture/Document Capture Pro" في الصفحة 25 الخطوات من 5 إلى 7

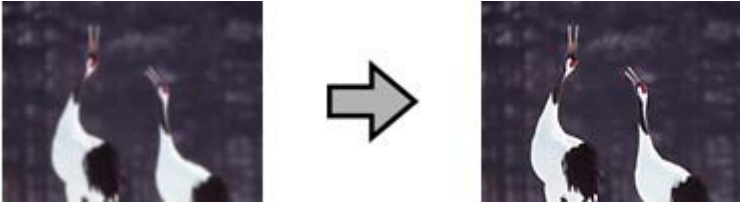
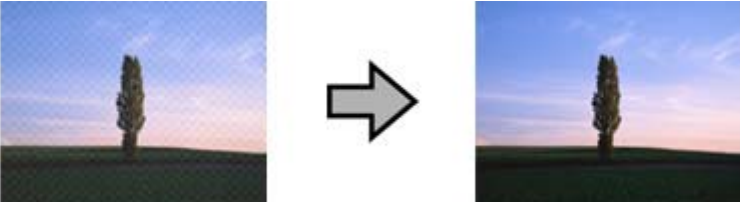

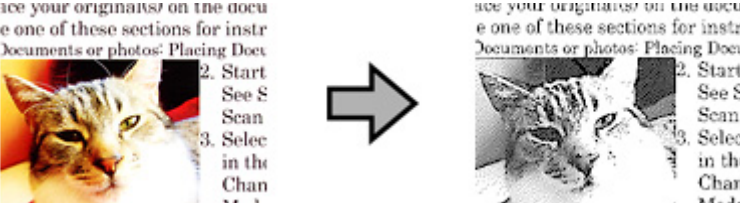
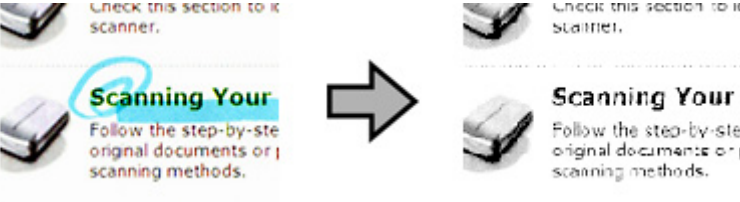
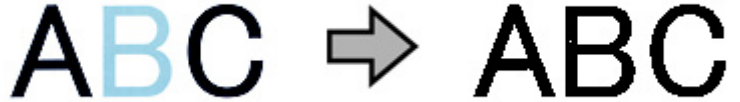
ملاحظة:

إذا لم يتم تجميع الصور معاً في الاتجاه المطلوب، فحدد *Binding Position (for Double-Sided Scanning)* (وضع الربط (للمسح على الوجهين)) في شاشة *EPSON Scan Configuration* (تهيئة).

ضبط الصورة الممسوحة ضوئياً

يوفر Epson Scan العديد من الإعدادات لتحسين الألوان والحدة وأوجه أخرى تؤثر على جودة الصورة.

أنواع المسح الضوئي المتعددة

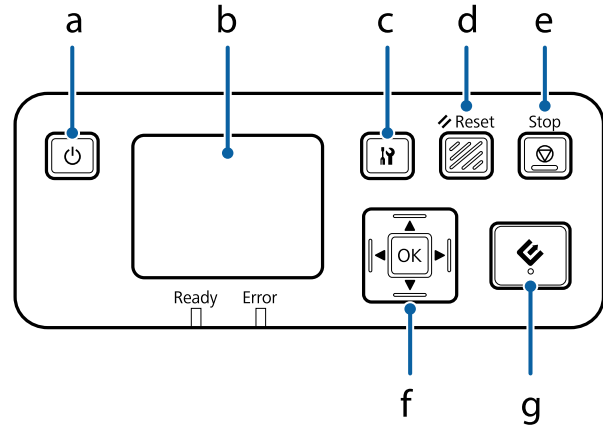
<p>يزيد حدة حواف مناطق الصورة.</p> 	<p>Unsharp Mask (قناع غير واضح)</p>
<p>قد يظهر النمط المموج أو التظليل المتعارض (المعروف باسم moiré) في صورة ممسوحة ضوئياً في مستند مطبوع.</p> 	<p>Desccreening (تنقية الصورة)</p>
<p>تحسّن إمكانية التعرف على النص عند مسح المستندات النصية ضوئياً.</p> 	<p>Text Enhancement (تقنية تحسين النص)</p>
<p>يمسح النص ضوئياً في Black&White (أبيض وأسود) ويطبّق ميزة تدرج اللون الرمادي على أي صور في المستند.</p> 	<p>Auto Area Segmentation (تقسيم تلقائي للمنطقة)</p>
<p>يمسح ضوئياً بدون اللون المحدد.</p> 	<p>Dropout (اللون المفقود)</p>
<p>يحسّن اللون المحدد.</p> 	<p>Color Enhance (تحسين اللون)</p>

أنواع المسح الضوئي المتعددة

راجع التعليمات للاطلاع على تفاصيل بشأن Epson Scan.

استخدام Network Interface Unit

التعرف على المنتج



الوظيفة	الزر	
تشغيل/إيقاف تشغيل Network Interface Unit.	زر الطاقة	a
تعرض الحالة أو العمليات أو رسائل الخطأ.	لوحة LCD	b
يُستخدم في ضبط إعدادات المنتج والشبكة أو إجراء الصيانة.	زر الإعدادات	c
يعيد تعيين لوحة LCD إلى الشاشة الأولية.	الزر Reset	d
يلغي عملية المسح الضوئي.	الزر Stop	e
استخدم أزرار الأسهم لتحديد عنصر ثم اضغط على OK لتأكيد التحديد.	أزرار OK/الأسهم	f
يبدأ عملية المسح الضوئي. في بيئة الشبكة، يعمل الزر في الماسحة الضوئية بالطريقة نفسها التي يعمل بها زر Scan في نافذة Document Capture Pro أو Epson Scan.	زر البدء	g

التوصيل بوحدة Network Interface Unit

يعمل Epson Scan مع الوحدة الاختيارية Network Interface Unit (B12B808451/B12B808461) لتمكين التحكم المباشر في كل ميزات الماسحة الضوئية في بيئة شبكة.

راجع دليل المستخدم للاطلاع على مزيد من المعلومات حول إعداد Network Interface Unit. يمكنك تنزيل دليل المستخدم من موقع الويب التالي.
<http://support.epson.net/netscan/>

ملاحظة:

تُبث أحدث إصدار من البرامج الثابتة لوحدة Network Interface Unit قبل المسح الضوئي، انتقل إلى الموقع الإلكتروني لشركة Epson لتنزيل Epson Firmware Updater لوحدة Network Interface Unit.
<http://www.epson.com/>

بعد التنزيل، ابدأ Epson Firmware Updater ثم اتبع التعليمات المعروضة على الشاشة، في حالة تثبيت أحدث إصدار من البرامج الثابتة فعلاً في Network Interface Unit، لا يلزم تحديث البرامج الثابتة.

استخدام Network Interface Unit

بعد إعداد Network Interface Unit.

← "إعداد أجهزة الكمبيوتر العملية باستخدام Epson Scan Settings (برنامج EPSON Scan Settings)" في الصفحة 36

إعداد أجهزة الكمبيوتر العملية باستخدام Epson Scan Settings (برنامج EPSON Scan Settings)

تأكد من تشغيل الماسحة الضوئية و Network Interface Unit ومن صحة عملهما. اتبع بعد ذلك الخطوات التالية لاستخدام Epson Scan Settings (برنامج EPSON Scan Settings) لتمكين المسح الضوئي عبر الشبكة.

ملاحظة:

(أنظمة التشغيل Windows)

سجل الدخول كمستخدم يمتلك حقوق مسؤول لتثبيت البرنامج، إذا طُلب منك إدخال كلمة مرور مسؤول، فأدخل كلمة المرور ثم استمر في تنفيذ العمليات.

ملاحظة:

(أنظمة التشغيل Mac OS X)

❑ تجنب استخدام وظيفة "التبديل السريع" بين المستخدمين أثناء استخدام الماسحة الضوئية.

❑ يجب عليك تسجيل الدخول إلى حساب Computer Administrator (مسؤول الكمبيوتر).

1

احصل على عنوان IP أو اسم مضيف Network Interface Unit من مسؤول الشبكة.

2

ابدأ Epson Scan Settings (برنامج EPSON Scan Settings).

نظام التشغيل Windows 8.1 أو Windows 8:

شاشة Start (ابدأ) < Apps (التطبيقات) < EPSON < EPSON Scan Settings (برنامج EPSON Scan Settings)

نظام التشغيل Windows 7 أو Windows Vista أو Windows XP:

Start (ابدأ) < All Programs (كافة البرامج) أو Programs (البرامج) < EPSON < EPSON Scan < EPSON Scan Settings (برنامج EPSON Scan Settings)

أنظمة التشغيل Mac OS X:

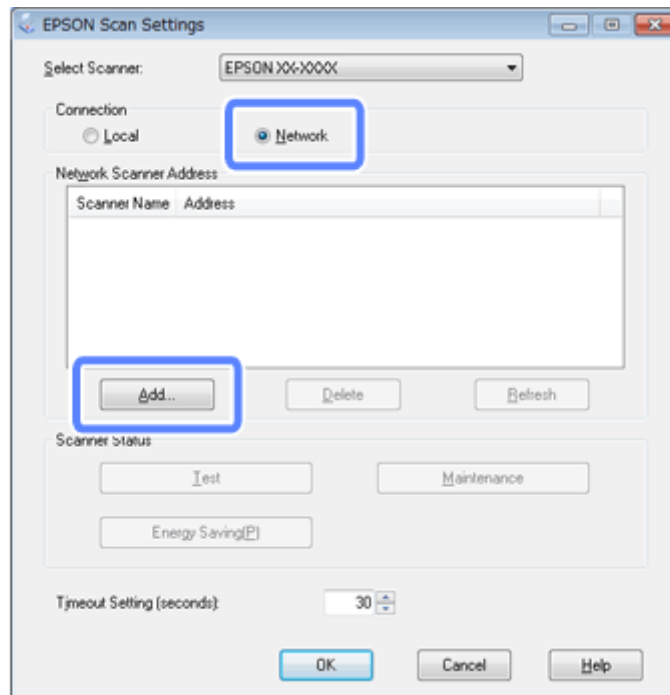
حدد Applications < EPSON Software < EPSON Scan Settings (برنامج EPSON Scan Settings).

3

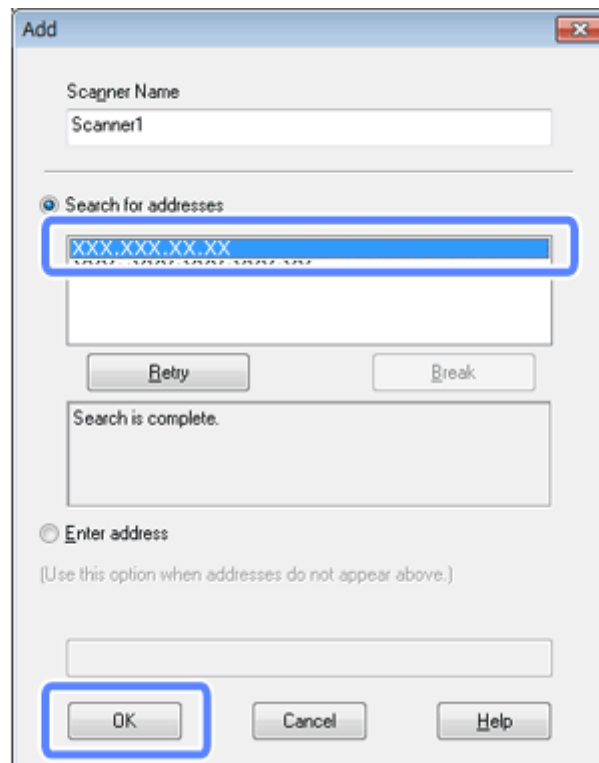
حدد الماسحة الضوئية من القائمة المنسدلة Select Scanner (تحديد الماسحة الضوئية).

استخدام Network Interface Unit

4 حدد Network (شبكة) ثم انقر فوق Add (إضافة).



5 في النافذة Add (إضافة)، اختر عنوان IP لوحدة Network Interface Unit ضمن Search for addresses (بحث عن عناوين). انقر بعد ذلك فوق OK (موافق).



ملاحظة:

يمكنك إضافة عنوان IP للمنتج يدوياً. حدد Enter address (إدخال عنوان)، واكتب العنوان ثم انقر فوق OK (موافق).

استخدام Network Interface Unit

6 في نافذة Epson Scan Settings (برنامج EPSON Scan Settings)، انقر فوق **Test** (اختبار) للتحقق من الاتصال، إذا كان كل شيء على ما يرام، فستظهر رسالة تشير إلى نجاح الاتصال.

7 انقر فوق **OK** (موافق) لحفظ الإعدادات.

المسح الضوئي عبر شبكة

ملاحظة:

يجب استخدام عنوان IP لوحدة Network Interface Unit قبل استخدامها.
 ← "إعداد أجهزة الكمبيوتر العملية باستخدام Epson Scan Settings (برنامج EPSON Scan Settings)" في الصفحة 36

1 شغل الماسحة الضوئية و Network Interface Unit والكمبيوتر العميل.

شغل الماسحة الضوئية والكمبيوتر العميل.

2 حمل المستند أو المستندات.

3 ابدأ Document Capture/Document Capture Pro.

← "Document Capture Pro (أنظمة التشغيل Windows)/Document Capture (أنظمة التشغيل Mac OS X)" في الصفحة 40

4 انقر فوق رمز  (Scan) في نافذة Document Capture/Document Capture Pro الرئيسية.

5 اضبط الإعدادات الضرورية في Main Settings ثم انقر فوق Scan.

المسح الضوئي باستخدام Network Interface Unit (لأنظمة التشغيل Windows)

أعد مهمة مقدماً.

← "تعيين إعداد مسح ضوئي خاص على برنامج" في الصفحة 30

1 شغل الماسحة الضوئية و Network Interface Unit والكمبيوتر العميل.

2 حمل المستند أو المستندات.

3 اضغط على الزر **OK** في Network Interface Unit.

تبحث الماسحة الضوئية عندئذٍ عن كمبيوتر متوفر.

استخدام Network Interface Unit

- 4 حدد الكمبيوتر الذي تريد إرسال البيانات إليه ثم اضغط على الزر OK. إذا تم تعيين مجموعة للماسحة الضوئية، فسيُلمزَم تعيين المجموعة نفسها في الكمبيوتر إذا أردت عرضها على الشاشة.
- 5 أدخل كلمة المرور. إذا لم تظهر شاشة إدخال كلمة المرور، فانتقل إلى الخطوة التالية، راجع التعليمات للاطلاع على تفاصيل بشأن Document Capture Pro.
- 6 حدد مهمة ثم اضغط على الزر OK.
- 7 تحقق من الإعدادات، ثم اضغط على الزر ↩ في الماسحة الضوئية.

معلومات البرنامج

Document Capture Pro (أنظمة التشغيل Windows) / Document Capture (أنظمة التشغيل Mac OS X)

يتيح لك هذا البرنامج إعادة ترتيب الصفحات أو تصحيح تدوير بيانات الصورة ثم حفظ البيانات وإرسالها بالبريد الإلكتروني أو إرسالها إلى خادم أو إلى خدمة سحابية.

يمكنك أيضاً تسجيل إعدادات المسح الضوئي الأكثر استخداماً لتبسيط عمليات المسح الضوئي.

كيفية البدء

❑ نظام التشغيل Windows 8.1 أو Windows 8:

شاشة Start (ابدأ) < Apps (التطبيقات) < Epson Software < Document Capture Pro

❑ نظام التشغيل Windows 7 أو Windows Vista أو Windows XP:

حدد Start (ابدأ) < All Programs (كافة البرامج) أو Programs (البرامج) < Epson Software < Document Capture Pro.

❑ أنظمة التشغيل Mac OS X:

حدد Applications < Epson Software < Document Capture.

كيفية الوصول إلى التعليمات

راجع تعليمات البرنامج للاطلاع على مزيد من المعلومات حول استخدام البرنامج ووظائفه، لعرض التعليمات، حدد Help من القائمة بالجزء العلوي الأيمن من شاشة البرنامج.

برنامج التشغيل Epson Scan

يتيح لك هذا البرنامج التحكم في كل أوجه المسح الضوئي، ويمكنك استخدامه أيضاً كبرنامج مسح ضوئي قائم بذاته أو استخدامه مع برنامج مسح ضوئي آخر متوافق مع TWAIN.

كيفية البدء

❑ نظام التشغيل Windows 8.1 أو Windows 8:

شاشة Start (ابدأ) < Apps (التطبيقات) < Epson < EPSON Scan

❑ نظام التشغيل Windows 7 أو Windows Vista أو Windows XP:

حدد Start (ابدأ) < All Programs (كافة البرامج) أو Programs (البرامج) < EPSON < EPSON Scan < EPSON Scan.

معلومات البرنامج

□ أنظمة التشغيل Mac OS X:

حدد Epson Software < Applications < Epson Scan.

كيفية الوصول إلى التعليمات

انقر فوق الزر Help (تعليمات) في برنامج التشغيل Epson Scan.

برنامج المسح الضوئي الآخر

Presto! BizCard

يمكنك مسح بطاقات العمل ضوئياً وتحويلها إلى نص قابل للتعديل باستخدام برنامج Presto! BizCard المرفق بالماسحة الضوئية.

كيفية البدء

□ نظام التشغيل Windows 8.1 أو Windows 8:

شاشة Start (ابدأ) < Apps (التطبيقات) < NewSoft < Presto! BizCard

□ نظام التشغيل Windows 7 أو Windows Vista أو Windows XP:

حدد Start (ابدأ) < All Programs (كافة البرامج) أو Programs (البرامج) < NewSoft < Presto! BizCard < Presto! BizCard.

□ أنظمة التشغيل Mac OS X:

حدد Applications < Presto! BizCard < Presto! BizCard.

كيفية الوصول إلى التعليمات

راجع تعليمات البرنامج للاطلاع على مزيد من المعلومات حول استخدام البرنامج ووظائفه، لعرض التعليمات، حددها من قائمة تعليمات البرنامج.

التحقق من البرنامج وتثبيته

التحقق من البرنامج المثبت في جهاز الكمبيوتر

لاستخدام الوظائف الموضحة في دليل المستخدم هذا، يجب تثبيت البرامج التالية.

□ Epson Driver and Utilities (برامج التشغيل والبرامج المساعدة من Epson)

□ Document Capture/Document Capture Pro

اتبع الخطوات التالية للتحقق من تثبيت البرامج في الكمبيوتر.

معلومات البرنامج

لأنظمة التشغيل Windows

1

اتبع إحدى الخطوات التالية:

نظام التشغيل Windows 8.1 أو Windows 8: حدّد Desktop (سطح المكتب)، و Settings (إعدادات) و charm (رمز)، و Control Panel (لوحة التحكم).

نظام التشغيل Windows 7 أو Windows Vista أو Windows XP: حدّد Start (ابدأ) و حدّد Control Panel (لوحة التحكم).

2

اتبع إحدى الخطوات التالية:

نظام التشغيل Windows 8.1 أو Windows 8 أو Windows 7 أو Windows Vista: انقر فوق Uninstall a program (إزالة تثبيت برنامج) من الفئة Programs (البرامج).

نظام التشغيل Windows XP: انقر نقراً مزدوجاً فوق الرمز Add or Remove Programs (إضافة أو إزالة البرامج).

3

تحقق من قائمة البرامج المثبتة حالياً.

لأنظمة التشغيل Mac OS X

1

انقر نقراً مزدوجاً فوق Macintosh HD.

2

انقر نقراً مزدوجاً فوق المجلد Epson Software في المجلد Applications وتحقق من المحتويات.

ملاحظة:

يحتوي المجلد Applications على البرنامج المقدم من أطراف ثالثة.

تثبيت البرنامج

أدخل قرص برنامج المنتج المرفق بالمنتج، واتبع الإرشادات المعروضة على الشاشة.

إذا كنت تستخدم أنظمة التشغيل Mac OS X، أو إذا لم يشتمل الكمبيوتر على محرك أقراص مضغوطة أو DVD، فانتقل إلى الموقع الإلكتروني لشركة Epson لتنزيل البرنامج وتثبيته.

<http://epson.sn>

إزالة تثبيت البرنامج

قد يلزم إزالة تثبيت البرنامج ثم إعادة تثبيته لحل بعض المشاكل أو في حالة ترقية نظام التشغيل.

لأنظمة التشغيل Windows

ملاحظة:

- بالنسبة لأنظمة التشغيل Windows 8.1 و Windows 8 و Windows 7 و Windows Vista، تحتاج إلى حساب وكلمة مرور مسؤول إذا سجّنت الدخول كمستخدم قياسي.
- بالنسبة إلى نظام التشغيل Windows XP، يجب عليك تسجيل الدخول إلى حساب *Computer Administrator* (مسؤول الكمبيوتر).

1

أوقف تشغيل المنتج.

2

افصل كابل واجهة المنتج عن الكمبيوتر.

3

اعرض قائمة البرامج.

نظام التشغيل Windows 8.1 أو Windows 8: **Desktop** (سطح المكتب)، و **Settings** (إعدادات) و **charm** (رمز)، و **Control Panel** (لوحة التحكم). حدد **Uninstall a program** (إزالة تثبيت برنامج) من الفئة **Programs** (البرامج).

نظام التشغيل Windows 7 أو Windows Vista: حدد **Start** (ابدأ) وحدد **Control Panel** (لوحة التحكم). انقر فوق **Uninstall a program** (إزالة تثبيت برنامج) من الفئة **Programs** (البرامج).

نظام التشغيل Windows XP: حدد **Start** (ابدأ) وحدد **Control Panel** (لوحة التحكم). انقر نقرًا مزدوجًا فوق الرمز **Add or Remove Programs** (إضافة أو إزالة البرامج).

4

حدد البرنامج الذي تريد إزالة تثبيته من القائمة المعروضة.

5

أزل تثبيت البرنامج.

نظام التشغيل Windows 8.1 أو Windows 8 أو Windows 7: انقر فوق **Uninstall/Change** (إزالة التثبيت/التغيير).

نظام التشغيل Windows Vista: انقر فوق **Uninstall/Change** (إزالة التثبيت/التغيير) ثم انقر فوق **Continue** (متابعة) في نافذة **User Account Control** (التحكم في حساب المستخدم).

نظام التشغيل Windows XP: انقر فوق **Change/Remove** (تغيير/إزالة).

6

عند ظهور نافذة التأكيد، انقر فوق **Yes** (نعم).
اتبع التعليمات المعروضة على الشاشة.

قد تظهر رسالة تطالبك بإعادة تشغيل الكمبيوتر، إذا حدث ذلك، فتأكد من تحديد **I want to restart my computer now** (أريد إعادة تشغيل الكمبيوتر الآن) ثم انقر فوق **Finish** (إنهاء).

لأنظمة التشغيل Mac OS X

ملاحظة:

- ❑ لإزالة تثبيت البرنامج، يجب تنزيل *Uninstaller*. يمكنك الوصول إلى الموقع عبر عنوان: <http://www.epson.com> حدد بعد ذلك قسم الدعم في موقع الويب المحلي لشركة *Epson*.
- ❑ لإزالة تثبيت التطبيقات، يجب عليك تسجيل الدخول إلى حساب *Computer Administrator* (مسؤول الكمبيوتر). لا يمكنك إزالة تثبيت البرامج إذا سجلت الدخول إلى حساب مستخدم محدود.
- ❑ حسب التطبيق، قد يكون *Uninstaller* منفصلاً عن المثبت.

1 أنه كل التطبيقات الجاري تشغيلها.

2 انقر نقرًا مزدوجًا فوق الرمز **Uninstaller** في محرك الأقراص الثابتة بنظام التشغيل Mac OS X.

3 حدد مربعات اختيار البرامج التي تريد إزالة تثبيتها، مثل برنامج تشغيل الطابعة والتطبيق، من القائمة المعروضة.

4 انقر فوق **Uninstall**.

5 اتبع التعليمات المعروضة على الشاشة.

إذا لم تستطع العثور على البرنامج الذي تريد إزالة تثبيته في نافذة *Uninstaller*، فانقر نقرًا مزدوجًا فوق المجلد **Applications** في محرك الأقراص الثابتة بنظام التشغيل Mac OS X، وحدد التطبيق الذي تريد إزالة تثبيته ثم اسحبه إلى الرمز **Trash**.

ملاحظة:

إذا أزلت تثبيت برنامج تشغيل الماسحة الضوئية وظل اسم المنتج معروضًا في النافذة *Print & Scan* (في نظام التشغيل *Mac OS X 10.8* أو *Mac OS X 10.7*) أو النافذة *Print & Fax* (في نظام التشغيل *Mac OS X 10.6*)، فحدد اسم منتج وانقر فوق زر **remove**.

الصيانة

تنظيف المنتج

لإبقاء تشغيل المنتج بأفضل أداء له، نظِّه بشكل منتظم عن طريق اتباع الخطوات التالية.

مهم!

- ☐ يحظر استخدام أي كحول أو مرقق دهان (ثر) أو مذيب أكال لتنظيف المنتج، فقد تتسبب هذه المواد الكيميائية في تلف مكونات المنتج وحاولته.
- ☐ احرص على عدم انسكاب أي سوائل داخل آلية تشغيل المنتج أو مكوناته الإلكترونية، فقد تتسبب السوائل في إلحاق تلف دائم بالآلية والدوائر الكهربائية.
- ☐ تجنب رش المنتج بزيوت تشحيم.
- ☐ يحظر فتح حاوية المنتج.

1

أوقف تشغيل المنتج.

2

افصل مهائئ التيار المتردد عن المنتج.

3

امسح أي أوساخ على الحاوية الخارجية باستخدام قطعة قماش ناعمة.

ملاحظة:

إذا كانت الحاوية شديدة الاتساخ، فربِّب قطعة قماش ناعمة بالماء وأعصرها جيداً ثم امسح أي بقع متبقية، واستخدم بعد ذلك قطعة قماش ناعمة وجافة لمسح الحاوية.

تنظيف الأجزاء الداخلية للماسحة الضوئية

نظِّف الأجزاء الداخلية للماسحة الضوئية عند ظهور خطوط بالصور الممسوحة ضوئياً أو عند اتساخ المستندات الممسوحة ضوئياً.

مهم!

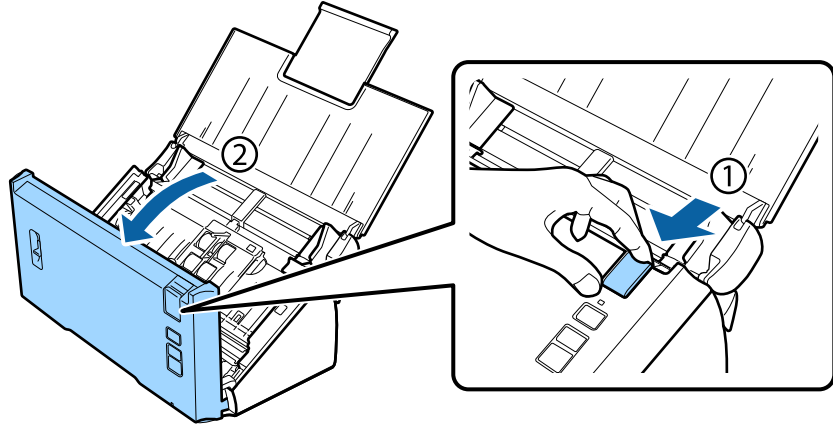
- ☐ تجنب الضغط بقوة مفرطة على السطح الزجاجي داخل المنتج.
- ☐ احرص على عدم خدش السطح الزجاجي داخل المنتج أو إتلافه، وتجنب تنظفها باستخدام فرشاة خشنة أو كاشطة. قد يؤدي السطح الزجاجي التالف إلى انخفاض جودة المسح الضوئي.
- ☐ تجنب استخدام أي كحول أو مرقق دهان (ثر) أو مذيب أكال لتنظيف الماسحة الضوئية. فقد تتسبب هذه المواد الكيميائية في تلف مكونات الماسحة الضوئية وحاولتها.
- ☐ احرص على عدم انسكاب أي سوائل داخل آلية تشغيل الماسحة الضوئية أو مكوناتها الإلكترونية. فقد تتسبب السوائل في إلحاق تلف دائم بالآلية والدوائر الكهربائية.
- ☐ تجنب رش زيوت تشحيم داخل الماسحة الضوئية.

الصيانة

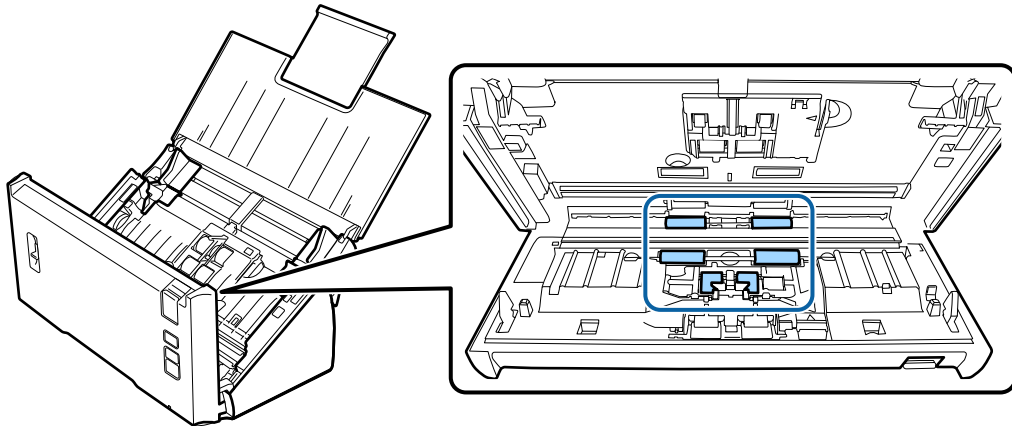
1 أوقف تشغيل المنتج.

2 افصل مهايئ التيار المتردد عن المنتج.

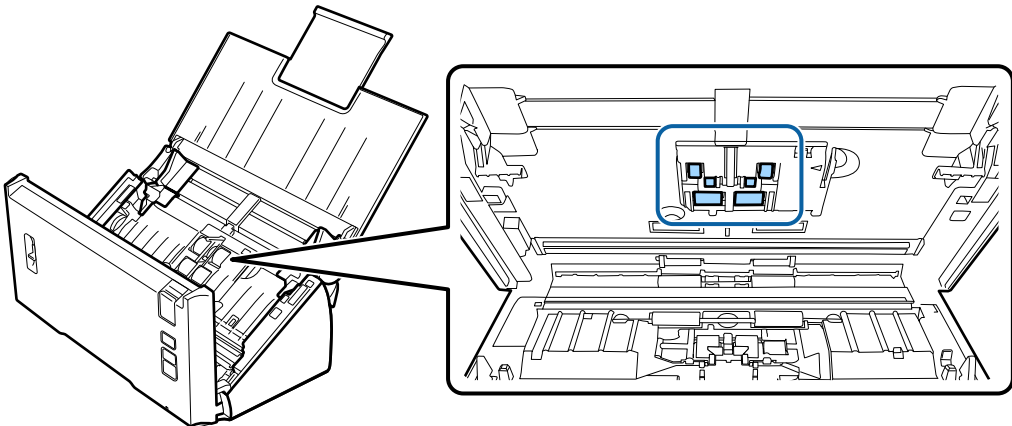
3 اسحب ذراع فتح الغطاء وافتح غطاء الماسحة الضوئية.



4 استخدم قطعة قماش ناعمة لمسح أي بقع على الأسطوانة ناحية غطاء الماسحة الضوئية.



5 امسح أي بقع على أسطوانة الالتقاط.



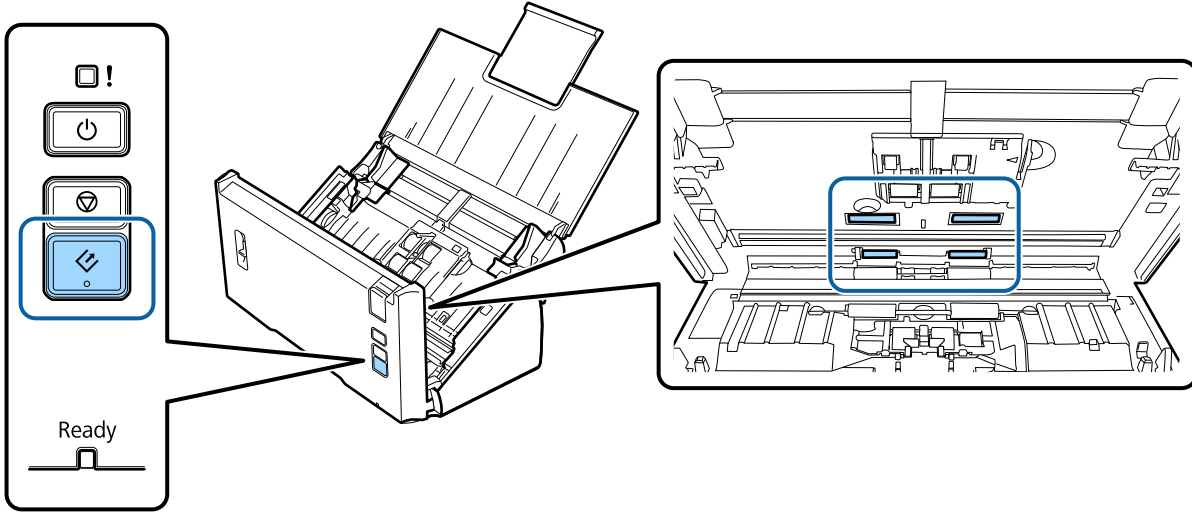
6 وصل مهايئ التيار المتردد ثم شغل الماسحة الضوئية.

الصيانة

7

امسح أي بقع على الأسطوانات الأربعة في الجزء السفلي.

اضغط مع الاستمرار على الزر ⏏ لمدة ثانيتين على الأقل. اضغط على الزر ⏏ عدة مرات لتدوير الأسطوانة، وامسح أي بقع عليها.



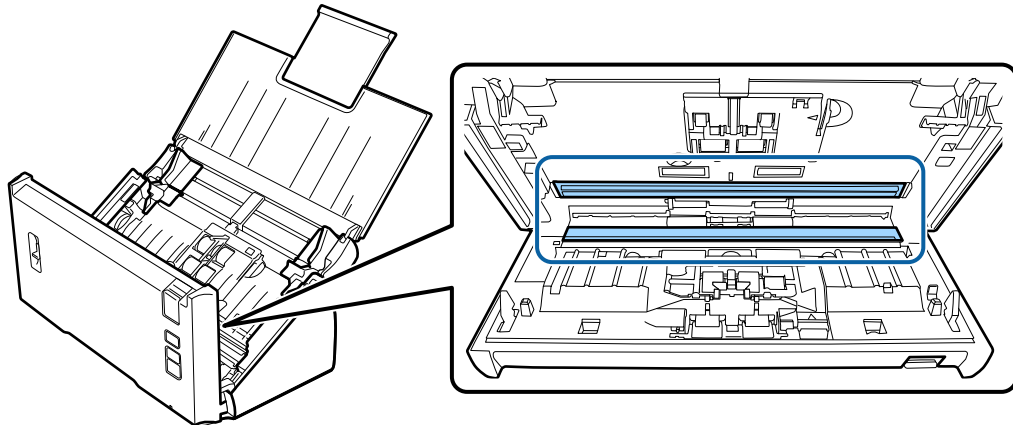
8

أوقف تشغيل المنتج. افصل مهائئ التيار المتردد عن المنتج.

9

امسح أي بقع على السطح الزجاجي.

تأكد من عدم تراكم الأتربة على السطح الزجاجي. قد تتسبب الأتربة في ظهور بقع وخطوط مستقيمة في الصور الممسوحة ضوئياً.



⚠ مهم:

تجنب رش مادة التنظيف مباشرة على السطح الزجاجي.

10

أغلق غطاء الماسحة الضوئية.

ملاحظة:

إذا كانت الحاوية شديدة الاتساخ، فربب قطعة قماش ناعمة بالماء وأعصرها جيداً ثم امسح أي بقع متبقية، واستخدم بعد ذلك قطعة قماش ناعمة وجافة لمسح الحاوية.

الصيانة

استبدال طقم مجموعة الأسطوانات

يجب استبدال الأجزاء في طقم مجموعة الأسطوانات بعد إجراء 100000 عملية مسح ضوئي.

الجزء المطلوب إزالته	رقم الجزء	عدد مرات المسح الضوئي
طقم مجموعة الأسطوانات	B12B813561	100,000

ملاحظة:

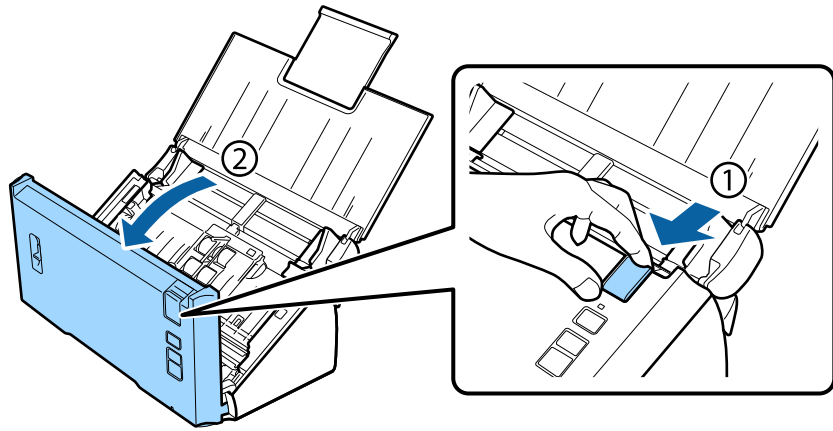
هذا هو الوقت القياسي للاستبدال عند اختباره من خلال إجراء مسح ضوئي مستمر باستخدام ورق اختبار من شركة *Seiko Epson*. سيختلف وقت الاستبدال حسب نوع الورق الذي تمسحه ضوئياً، إذا مسحت ضوئياً ورقاً ينتج كثيراً من غبار الورق أو ورقاً خشناً، وما إلى ذلك، فسيقل وقت الاستبدال عن الوقت القياسي.

لاستبدال طقم مجموعة الأسطوانات، اتبع الخطوات التالية.

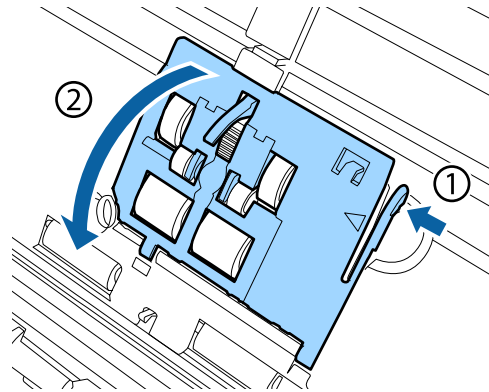
1 أوقف تشغيل الماسحة الضوئية.

2 افصل مهائئ التيار المتردد عن المنتج.

3 اسحب ذراع فتح الغطاء وافتح غطاء الماسحة الضوئية.



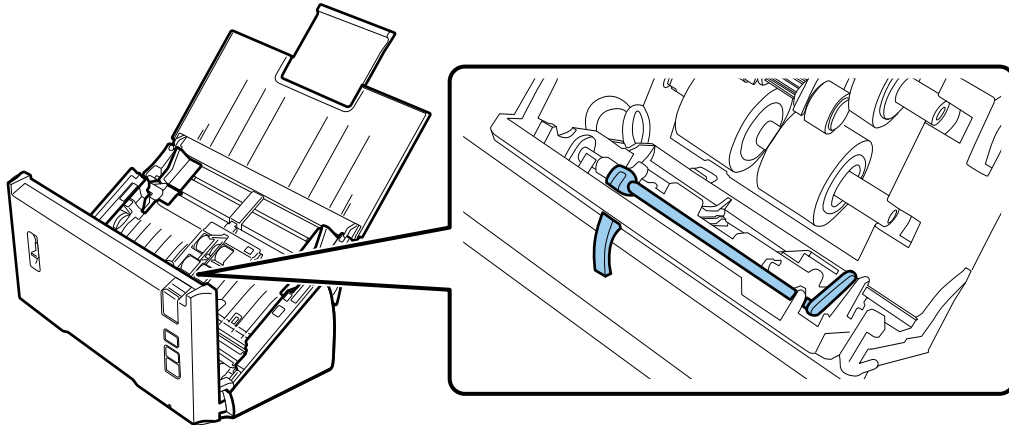
4 اضغط على الخطاف بالجانب الأيمن من غطاء أسطوانة الالتقاط ثم افتح الغطاء.



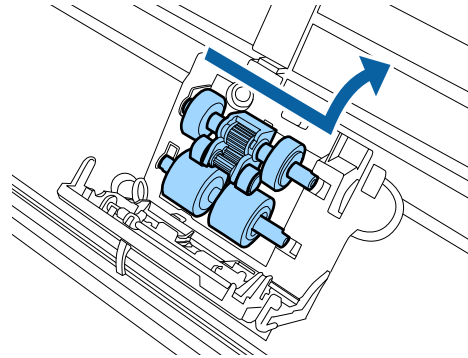
الصيانة



مهم: تجنب الضغط بقوة مفرطة على الذراع عند استبدال أسطوانة الالتقاط؛ فقد يؤدي عدم الالتزام بذلك إلى كسر الذراع.

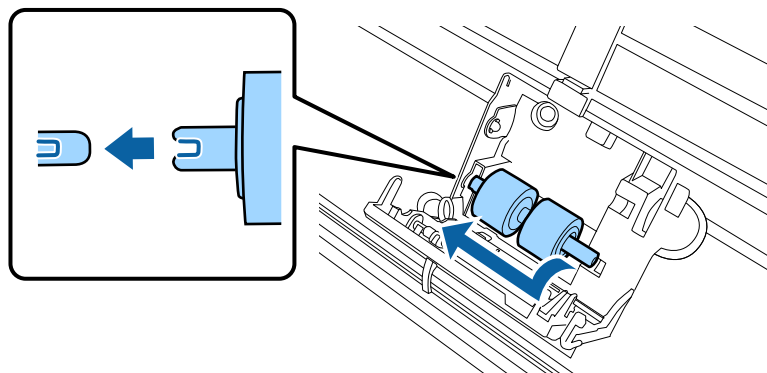


5 حرّك أسطوانات الالتقاط المرغّبة وفكّها.



6 ركب أسطوانة الالتقاط السفلية الجديدة في الموضع الصحيح.

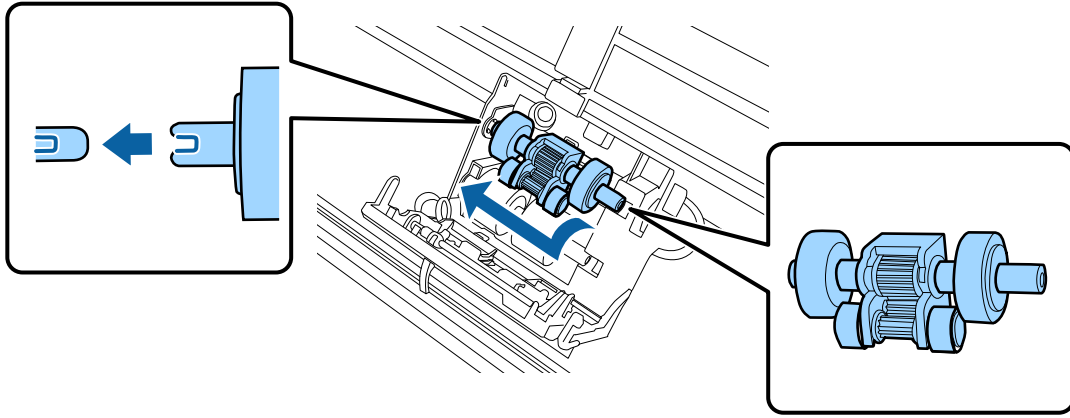
احرص على محاذاة الفتحات.



الصيانة

7

رُكِّب أسطوانة الالتقاط العلوية الجديدة في الموضع الصحيح.
حاذِ الفتحات وتحقق من وجود الأسطوانة الأصغر في الجانب السفلي.



مهم:

تجنب لمس سطح الأسطوانة.

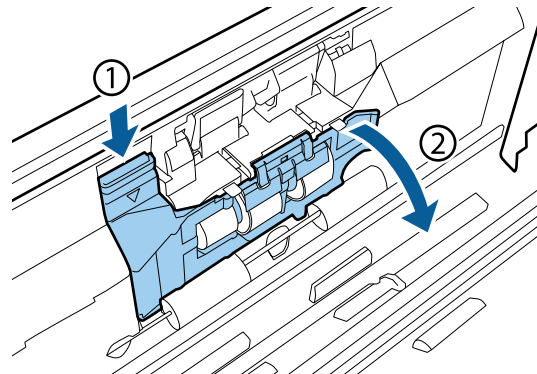
8

أغلق غطاء أسطوانات الالتقاط.

إذا تعذر عليك إغلاق الغطاء، فتتحقق من أنك أجريت الخطوتين 6 و 7 بشكل صحيح.

9

اضغط على الخطاطيف بالجوانب العلوية من غطاء أسطوانة الفصل ثم افتح الغطاء.

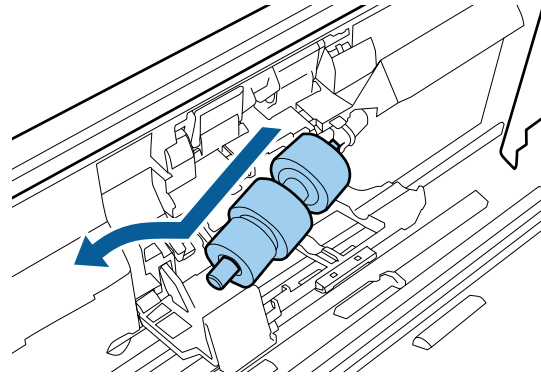


مهم:

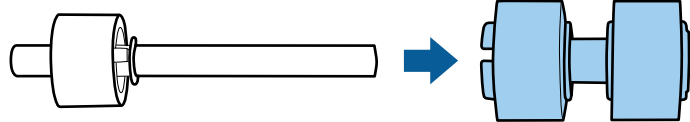
تجنب استخدام القوة المفرطة عند فتح الغطاء؛ فقد يؤدي عدم الالتزام بذلك إلى كسر الغطاء.

الصيانة

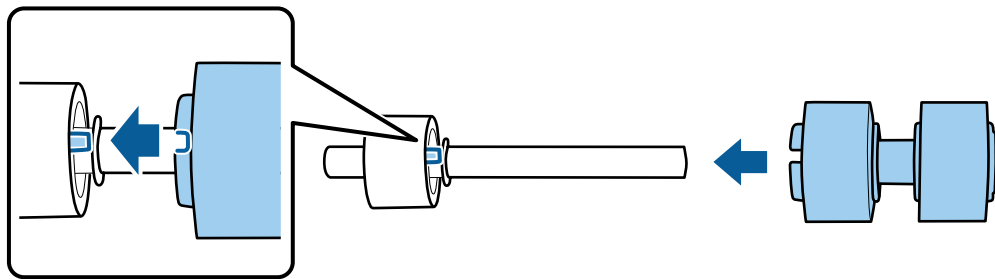
10 حرك أسطوانة الفصل المرغوبة وفكها.



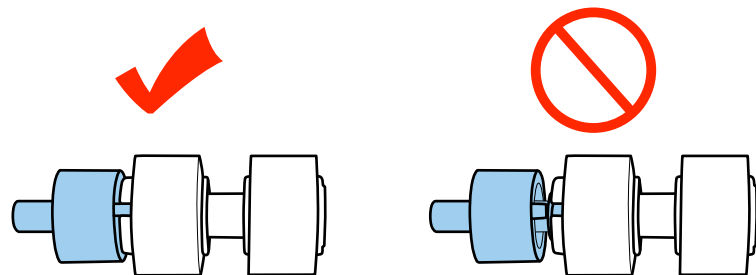
فك الأسطوانة من المحور.



11 ركب أسطوانة الفصل الجديدة في المحور، وتأكد من محاذاة الفتحات.

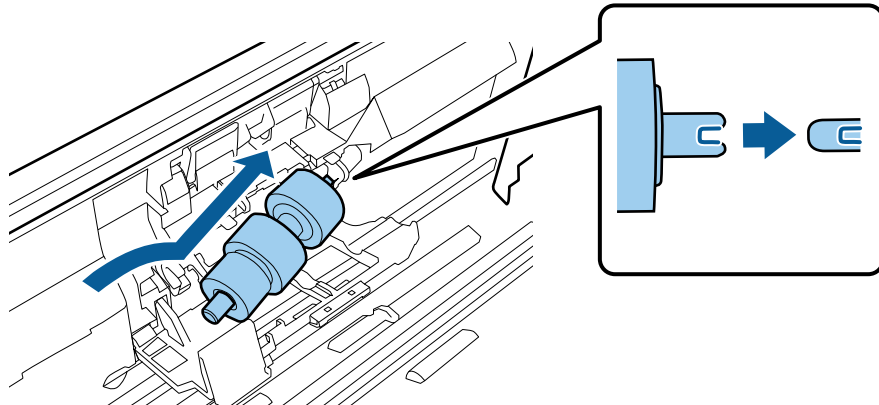


تحقق من عدم وجود فجوات، وتأكد من عدم خروج الأسطوانة عن المحور.



الصيانة

12 رُكِّب أسطوانة الفصل الجديدة في الموضع الصحيح، وتأكد من محاذاة الفتحات.



13 أغلق غطاء أسطوانة الفصل أثناء الضغط عليها.

إذا تعذر عليك إغلاق الغطاء، فتتحقق من أنك أجريت الخطوة 11 بشكل صحيح.

14 أغلق غطاء الماسحة الضوئية.

15 وصل مهايئ التيار المتردد ثم شغل الماسحة الضوئية.

16 ابدأ Epson Scan Settings (برنامج Epson Scan Settings).

نظام التشغيل Windows 8.1 أو Windows 8:

شاشة Start (ابدأ) < Apps (التطبيقات) < Epson < Epson Scan Settings (برنامج Epson Scan Settings)

نظام التشغيل Windows 7 أو Windows Vista أو Windows XP:

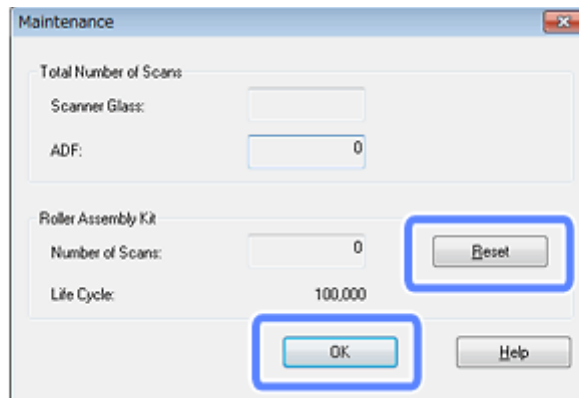
Start (ابدأ) < All Programs (كافة البرامج) أو Programs (البرامج) < EPSON < EPSON Scan < Epson Scan Settings (برنامج Epson Scan Settings).

أنظمة التشغيل Mac OS X:

حدد Epson Scan Settings < EPSON Software < Applications (برنامج Epson Scan Settings).

17 انقر فوق Maintenance (الصيانة).

18 انقر فوق Reset (إعادة الضبط) ثم فوق OK (موافق).



الصيانة



مهم: تأكد من إعادة ضبط العداد بعد استبدال طقم مجموعة الأسطوانات.

Energy Saving (توفير الطاقة)

يتوقف المنتج عن العمل تلقائياً في حالة عدم إجراء أي عمليات خلال الفترة المحددة، يمكنك ضبط الفترة الزمنية السابقة لتطبيق ميزة إدارة الطاقة، وستؤثر أي زيادة في هذه الفترة على فعالية طاقة المنتج، الرجاء وضع البيئة في الاعتبار قبل إجراء أي تغيير.

اتبع الخطوات التالية لضبط الفترة الزمنية.

1

ابدأ Epson Scan Settings (برنامج Epson Scan Settings).

نظام التشغيل Windows 8.1 أو Windows 8:

شاشة Start (ابدأ) < Apps (التطبيقات) < Epson < Epson Scan Settings (برنامج Epson Scan Settings)

نظام التشغيل Windows 7 أو Windows Vista أو Windows XP:

Start (ابدأ) < All Programs (كافة البرامج) أو Programs (البرامج) < EPSON < EPSON Scan < EPSON Scan Settings (برنامج Epson Scan Settings).

أنظمة التشغيل Mac OS X:

حدد Applications < EPSON Software < EPSON Scan Settings (برنامج Epson Scan Settings).

2

انقر فوق Energy Saving (توفير الطاقة).

3

اضبط Sleep Timer (مؤقت السكون) أو Power Off Timer (مؤقت قطع الطاقة) ثم انقر فوق OK (موافق).

ملاحظة:

إذا أردت إيقاف تشغيل Power Off Timer (مؤقت قطع الطاقة)، فاضبطه على 0.

نقل المنتج

1

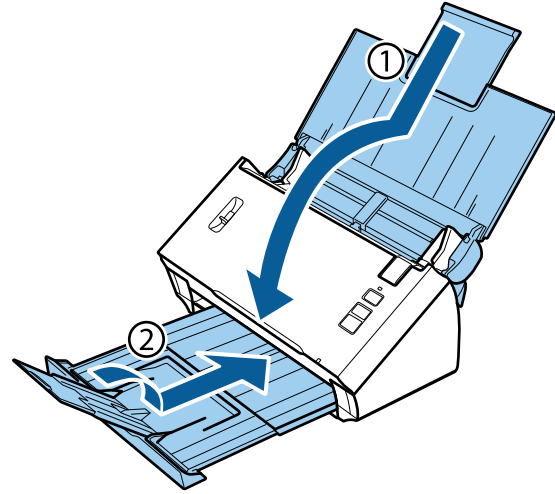
أوقف تشغيل المنتج ثم افصل مهايئ التيار المتردد.

2

افصل كابل USB عن المنتج.

الصيانة

3 أغلق درج الإدخال ودرج الإخراج.



مهم: !

تأكد من إغلاق درج الإخراج بإحكام؛ وإلا فقد يتلف أثناء النقل.

4 ضع المنتج في مواد التعبئة المرفقة به ثم أعد تعبئته في عبوته الأصلية أو عبوة مشابهة تلائم حجمه بشكل مريح.

استخدام فتحة الأمان

تتوافق فتحة الأمان مع Microsaver Security System المُصنَّع بواسطة شركة Kensington.

راجع ما يلي للاطلاع على مزيد من التفاصيل بشأن Microsaver Security System.

<http://www.kensington.com/> ←

تحديث البرامج الثابتة

راجع الموقع الإلكتروني لشركة Epson للحصول على أحدث إصدارات البرامج الثابتة، إذا لم يشتمل موقع الويب على أي معلومات عن البرامج الثابتة، فهذا يعني أنك تستخدم فعلاً أحدث إصدار من البرامج الثابتة.

<http://www.epson.com> ←

مهم: !

تجنب إيقاف تشغيل المنتج أثناء تحديث البرامج الثابتة؛ وإلا فقد لا يتم تحديثها بشكل صحيح.

استكشاف الأعطال وإصلاحها

المشاكل التي يشير إليها مصباح الحالة

- ❑ تأكد من إغلاق غطاء الماسحة الضوئية.
- ❑ تأكد من عدم وجود أي ورق محشور.
- ❑ تأكد من صحة توصيل المنتج بالكمبيوتر.
- ❑ أوقف تشغيل المنتج ثم أعد تشغيله مرة أخرى. إذا لم يتم حل المشكلة، فقد يكون هناك خلل وظيفي في المنتج، أو قد يلزم استبدال مصدر الإضاءة في وحدة الماسحة الضوئية. اتصل بالموزع.
- ❑ اتصل بالموزع إذا لم تتمكن من التغلب على هذا العطل.

مشاكل عند بدء عملية مسح ضوئي

- ❑ تحقق من تثبيت برنامج المسح الضوئي بالكامل.
راجع الدليل الورقي للحصول على تعليمات بشأن تثبيت برنامج المسح الضوئي.
- ❑ تحقق من مصباح الحالة وتأكد من أن المنتج جاهز للمسح الضوئي.
- ❑ تأكد من إحكام توصيل الكابلات بالمنتج وأن مأخذ التيار الكهربائي سليم.
- ❑ تحقق من سلامة عمل مأخذ التيار الكهربائي، وصل جهازاً آخر بمأخذ التيار الكهربائي وتحقق من قدرتك على تشغيل الطاقة.
- ❑ أوقف تشغيل المنتج والكمبيوتر ثم تحقق من توصيل كابل الواجهة بينهما للتأكد من إحكام التوصيل.
- ❑ تأكد من تحديد المنتج الصحيح في حالة ظهور قائمة ماسحات ضوئية عند بدء المسح الضوئي.
- ❑ وصل المنتج مباشرة بمنفذ USB الخارجي في الكمبيوتر أو من خلال لوحة توزيع USB واحدة فقط، وقد لا يعمل المنتج بشكل صحيح عند توصيله بالكمبيوتر من خلال أكثر من لوحة توزيع USB واحدة، إذا استمرت المشكلة، فحاول توصيل المنتج بالكمبيوتر مباشرة.
- ❑ قد لا يعمل الكمبيوتر إذا تم توصيل أكثر من منتج واحد به، وصل المنتج الذي تريد استخدامه فقط ثم حاول إجراء المسح الضوئي مرة أخرى.
- ❑ إذا لم يعمل برنامج المسح الضوئي بشكل سليم، فأزل تثبيته أولاً ثم أعد تثبيته بالطريقة الموضحة في الدليل الورقي.
➔ "إزالة تثبيت البرنامج" في الصفحة 42
- ❑ إذا انتهى العمر التشغيلي لمصدر الإضاءة، يجب استبداله من قبل فني متخصص، اتصل بالموزع للاطلاع على التفاصيل.
➔ "الاتصال بدعم Epson" في الصفحة 62
- ❑ أنظمة التشغيل Mac OS X:
بالنسبة لأجهزة الكمبيوتر Macintosh المزودة بوحدات معالجة مركزية من Intel، قد لا يعمل برنامج تشغيل الماسحة الضوئية الذي تستخدمه بشكل صحيح في حالة تثبيت برامج تشغيل ماسحات ضوئية أخرى من Epson (إصدارات Rosetta أو PPC)، أزل تثبيت برامج التشغيل الأخرى ثم ثبت برنامج تشغيل الماسحة الضوئية الذي تريد استخدامه.

استخدام الزر

حسب المنتج، قد لا تتوفر وظيفة المسح الضوئي عند استخدام الزر.

- ❑ تحقق من أنك قد خصصت برنامجاً للزر.
 ◀ "تعيين إعداد مسح ضوئي خاص على برنامج" في الصفحة 30
- ❑ تحقق من تثبيت برنامج مسح ضوئي متوافق.
 ◀ "التحقق من البرنامج المثبت في جهاز الكمبيوتر" في الصفحة 41
- ❑ أنظمة التشغيل Mac OS X:
 تأكد من أنك سجت الدخول باستخدام حساب المستخدم الذي ثبت برنامج المسح الضوئي، يجب على المستخدمين الآخرين بدء Epson Scanner Monitor أولاً في المجلد Applications ثم الضغط على زر لإجراء المسح الضوئي.

استخدام Network Interface Unit

- ❑ تحقق من صحة تثبيت Network Interface Unit.
 ◀ راجع Network Interface Unit دليل المستخدم للاطلاع على مزيد من التفاصيل.
- ❑ تحقق من إحكام توصيل كابل الشبكة.
 ◀ راجع Network Interface Unit دليل المستخدم للاطلاع على مزيد من التفاصيل.
- ❑ تحقق من صحة عمل كابل الشبكة من خلال توصيله بمنتجات أخرى.
- ❑ تحقق من صحة تثبيت برنامج المسح الضوئي.
 ◀ "التحقق من البرنامج وتثبيته" في الصفحة 41
- ❑ تحقق من تحديد الماسحة الضوئية المستخدمة مع برنامج المسح الضوئي.
 ◀ راجع التعليمات المرفقة بكل برنامج للاطلاع على مزيد من التفاصيل.
- ❑ تحقق من صحة إعداد Epson Scan Settings (برنامج Epson Scan Settings).
 ◀ "إعداد أجهزة الكمبيوتر العملية باستخدام Epson Scan Settings (برنامج Epson Scan Settings)" في الصفحة 36
- ❑ تحقق من صحة إعداد Network Scanning Settings من Document Capture Pro.
 ◀ راجع التعليمات المرفقة بكل برنامج للاطلاع على مزيد من التفاصيل.
- ❑ في Network Scanning Settings، تحقق من أن إعدادات مجموعة Document Capture Pro هي نفسها إعدادات Network Interface Unit.
 ◀ راجع تعليمات Document Capture Pro للاطلاع على مزيد من التفاصيل.
 ◀ راجع Network Interface Unit دليل المستخدم للاطلاع على مزيد من التفاصيل.
- ❑ تحقق من عدم حظر Document Capture Pro بواسطة جدار حماية.
 ◀ "كيفية إلغاء حظر Document Capture Pro" في الصفحة 57
- ❑ تحقق من صحة تعيين عنوان IP للماسحة الضوئية الجاري استخدامها.
 ◀ "إعداد أجهزة الكمبيوتر العملية باستخدام Epson Scan Settings (برنامج Epson Scan Settings)" في الصفحة 36

استكشاف الأعطال وإصلاحها

كيفية إلغاء حظر Document Capture Pro

1

اعرض Control Panel (لوحة التحكم).

نظام التشغيل Windows 8.1 أو Windows 8: حدّد Desktop (سطح المكتب)، و Settings (إعدادات) و charm (رمز)، و Control Panel (لوحة التحكم).

نظام التشغيل Windows 7 أو Windows Vista أو Windows XP: حدّد Start (ابدأ) وحدّد Control Panel (لوحة التحكم).

2

اعرض نافذة إعدادات جدار الحماية.

نظام التشغيل Windows 8.1 أو Windows 8 أو Windows 7: حدّد System and Security (النظام والأمان).
حدّد Allow a program through Windows Firewall (السماح لبرنامج من خلال جدار حماية Windows).

نظام التشغيل Windows Vista: حدّد Security (الأمان).
حدّد Allow a program through Windows Firewall (السماح لبرنامج من خلال جدار حماية Windows).

نظام التشغيل Windows XP: حدّد Security Center (مركز الأمان).
حدّد Windows Firewall (جدار حماية Windows).

3

حدّد EEventManager Application من القائمة.

يتم تثبيت Epson Event Manager مع Document Capture Pro.

نظام التشغيل Windows 8.1 أو Windows 8 أو Windows 7: تأكد من تحديد مربع اختيار EEventManager Application في القائمة Allowed programs and features (البرامج والميزات المسموح بها).

نظام التشغيل Windows Vista: انقر فوق علامة التبويب Exceptions (استثناءات) ثم تأكد من تحديد مربع اختيار EEventManager Application في القائمة Program or port (برنامج أو منفذ).

نظام التشغيل Windows XP: انقر فوق علامة التبويب Exceptions (استثناءات) ثم تأكد من تحديد مربع اختيار EEventManager Application في القائمة Programs and Services (البرامج والخدمات).

4

انقر فوق OK (موافق).

استخدام برنامج مسح ضوئي آخر بخلاف برنامج التشغيل Epson Scan

□ إذا كنت تستخدم أي برامج متوافقة مع TWAIN، فتأكد من تحديد المنتج المناسب بوصفه إعداد Scanner (ماسحة ضوئية) أو Source (المصدر).

□ إذا تعذر عليك إجراء المسح الضوئي باستخدام أي برامج مسح ضوئي متوافقة مع TWAIN، فأزل تثبيت برنامج المسح الضوئي المتوافق مع TWAIN ثم أعد تثبيته.

← "إزالة تثبيت البرنامج" في الصفحة 42

مشاكل عند التغذية بالورق

الورق أصبح متسخاً

نظف الأجزاء الداخلية للمنتج.

← "تنظيف الأجزاء الداخلية للمساحة الضوئية" في الصفحة 45

تمت التغذية بعدة أوراق

□ تأكد من خفض ذراع فصل الصفحات.

□ إذا حمّنت ورقاً غير مدعوم، فقد يغذي المنتج أكثر من صفحة واحدة من الورق في المرة الواحدة.
← "تحميل المستندات" في الصفحة 14

□ نظف المنتج.
← "تنظيف المنتج" في الصفحة 45
← "استبدال طقم مجموعة الأسطوانات" في الصفحة 48

حدث خطأ في التغذية المزدوجة

□ عند إجراء نسخ ضوئي لمستندات عادية، تأكد من خفض ذراع فصل الصفحات.

← "ذراع فصل الصفحات" في الصفحة 13

□ عند إجراء نسخ ضوئي لبطاقات بلاستيكية ومستندات خاصة (مستندات مطوية وأظرف وما إلى ذلك)، ألغ تحديد **Detect Double Feed** (اكتشاف التغذية المزدوجة) في Epson Scan.

← راجع تعليمات Epson Scan للاطلاع على التفاصيل.

← عند إجراء نسخ ضوئي لمستندات باستخدام مهمة مسجلة في Document Capture Pro، يجب تحرير المهمة. حدد المهمة من نافذة Job Management في Document Capture Pro ثم انقر فوق **Edit** لفتح نافذة Job Settings. انقر فوق **Detailed Settings** وألغ تحديد **Detect Double Feed** (اكتشاف التغذية المزدوجة) في علامة التبويب Document (مستند) في نافذة Configuration (تهيئة).

ملاحظة:

عند إجراء نسخ ضوئي لبطاقات بلاستيكية ومستندات خاصة (مستندات مطوية وأظرف وما إلى ذلك)، تأكد من رفع ذراع فصل الصفحات.

← "ذراع فصل الصفحات" في الصفحة 13

انحشار الورق في المنتج

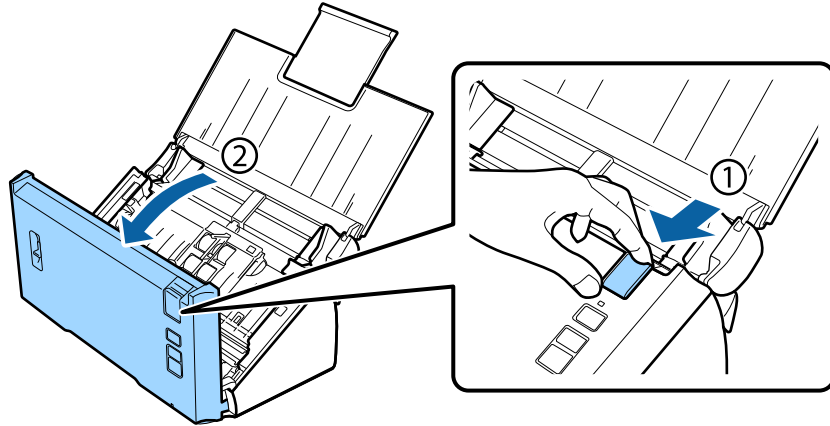
إذا انحشر ورق داخل المنتج، فاتبع الخطوات التالية لإزالة الورق المحشور.

1 أوقف تشغيل المنتج.

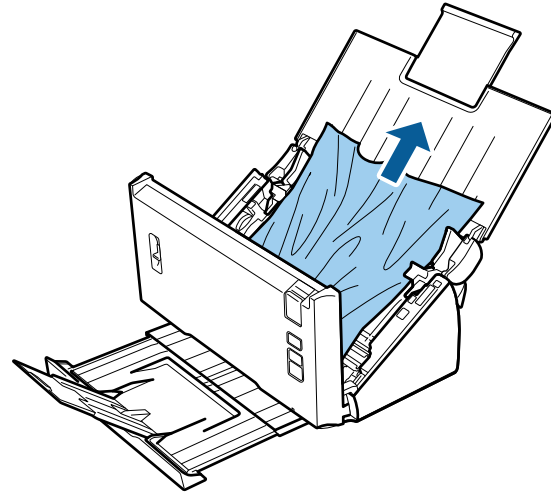
2 أخرج كل الورق من درج الإدخال.

استكشاف الأعطال وإصلاحها

3 اسحب ذراع فتح الغطاء وافتح غطاء الماسحة الضوئية.

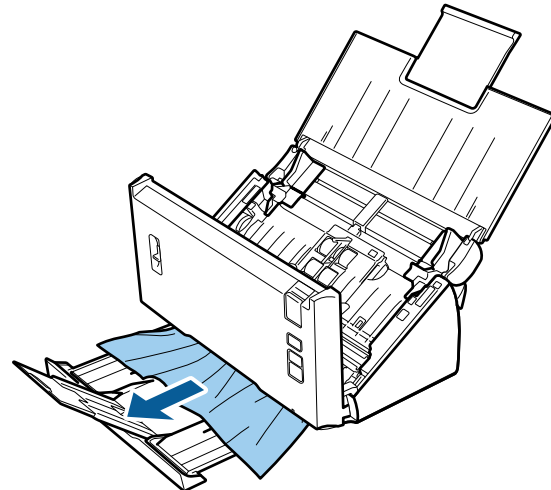


4 أخرج أي ورق محشور.



ملاحظة:
أخرج أي صفحات متبقية داخل الماسحة الضوئية.

5 في حالة وجود ورق محشور في درج الإخراج، فاسحب الورق للخارج برفق في الاتجاه الموضح.



6 أغلق غطاء الماسحة الضوئية.

مشاكل في وقت المسح الضوئي

- ❑ تتمتع أجهزة الكمبيوتر المزودة بمنفذ USB خارجية عالية السرعة بالقدرة على إجراء المسح الضوئي بشكل أسرع من تلك المزودة بمنفذ USB خارجية عادية. إذا كنت تستخدم منفذ USB خارجياً عالي السرعة مع المنتج، فتأكد من استيفائه لمتطلبات النظام. [«متطلبات النظام» في الصفحة 71](#)
- ❑ يستغرق المسح الضوئي عالي الدقة وقتاً طويلاً.
- ❑ عند استخدام برنامج حماية، استبعد ملف TWAIN.log من المراقبة أو اضبط TWAIN.log كملف للقراءة فقط. لمزيد من المعلومات حول وظائف برنامج الحماية التابع لك، راجع التعليمات والوثائق الأخرى المرفقة بالبرنامج. يتم حفظ ملف TWAIN.log في الأماكن التالية.

نظام التشغيل Windows XP:

C:\Documents and Settings\ (user name) \Local Settings\Temp

نظام التشغيل Windows 8.1 أو Windows 8 أو Windows 7 أو Windows Vista:

C:\Users\ (user name) \AppData\Local\Temp

مشاكل في الصور الممسوحة ضوئياً

جودة المسح الضوئي غير مرضية

- يمكن تحسين جودة المسح الضوئي من خلال تغيير الإعدادات الحالية أو ضبط الصورة الممسوحة ضوئياً. [«ضبط الصورة الممسوحة ضوئياً» في الصفحة 32](#)

ظهور ألوان متدرجة في الصورة الممسوحة ضوئياً

استخدم Color Slip Reduction (تقليل تدرج اللون) للتخفيف من هذه المشكلة. قد لا تؤدي هذه الوظيفة إلى نتائج مثالية.



راجع التعليمات للاطلاع على تفاصيل بشأن Epson Scan.

ظهور صورة موجودة في الجزء الخلفي للمستند الأصلي، في الصورة الممسوحة ضوئياً

عند إجراء مسح ضوئي لورق رقيق، قد تكون الصورة الموجودة في الجزء الخلفي للمستند الأصلي، مرئية للمنتج وتظهر في الصورة الممسوحة ضوئياً.

- ❑ تأكد من صحة إعدادات Document Type (نوع المستند) و Image Type (نوع الصورة) للمستند الأصلي.

استكشاف الأعطال وإصلاحها

- ❑ اضبط جودة الصورة على الإعداد **Text Enhancement** (تقنية تحسين النص) من برنامج المسح الضوئي.

الأحرف باهتة

- ❑ اضبط جودة الصورة على الإعداد **Text Enhancement** (تقنية تحسين النص) من برنامج المسح الضوئي.
- ❑ عند ضبط **Image Type** (نوع الصورة) على **Black&White** (أبيض وأسود)، فاضبط جودة الصورة على الإعداد **Threshold** (الحد) من برنامج المسح الضوئي.
- ❑ زد إعداد الدقة.

عدم التعرف على الأحرف بشكل صحيح عند تحويلها إلى نص قابل للتحريـر (OCR)

ضع المستند بشكل مستقيم على زجاج الماسحة الضوئية. إذا كان المستند مائلاً، فقد يتعذر التعرف عليه بشكل صحيح.

ظهور أنماط مموجة في الصورة الممسوحة ضوئياً

قد يظهر النمط المموج أو التظليل المتعارض (المعروف باسم moiré) في صورة ممسوحة ضوئياً في مستند مطبوع.



- ❑ اضبط جودة الصورة على الإعداد **Descreening** (تنقية الصورة).

- ❑ جرّب تغيير إعداد **Resolution** (الدقة).

ظهور خطوط مستقيمة أو نقاط أو تشويش أو لون غير متساوٍ في الصورة

نظّف المنتج.

← "تنظيف المنتج" في الصفحة 45

منطقة المسح الضوئي غير مرضية

عدم إجراء مسح ضوئي لحواف المستند الأصلي

في حالة عدم مسح حواف المستند الأصلي ضوئياً بشكل صحيح، اضبط الإعداد **Size** (حجم) على **Auto Detect** (اكتشاف تلقائي)، وانقر فوق الزر **Configuration** (تهيئة) ثم اضبط منطقة الاقتطاع في **Crop Margins for Size "Auto"** (اقتطاع الهوامش للحجم "تلقائي").

استمرار المشاكل بعد تجربة كل الحلول

إذا جرّبت كل الحلول ولم تحل المشكلة، فاعمد إلى تهيئة إعدادات **Epson Scan**.

انقر فوق **Configuration** (تهيئة)، وحدد علامة التبويب **Other** (أخرى) ثم انقر فوق **Reset All** (إعادة ضبط الكل).

أماكن الحصول على المساعدة

موقع ويب الدعم الفني

يقدم موقع ويب الدعم الفني لشركة Epson تعليمات بشأن المشاكل مستعصية الحل باستخدام معلومات استكشاف الأعطال وإصلاحها في وثائق المنتج. إذا كنت تستخدم متصفح ويب ويمكنك الاتصال بالإنترنت، يمكنك الدخول إلى الموقع عبر العنوان:

<http://support.epson.net/>

إذا كنت بحاجة إلى أحدث إصدارات برامج التشغيل أو الأسئلة الشائعة أو الأدلة أو المواد الأخرى القابلة للتنزيل، احرص على الدخول إلى الموقع عبر العنوان:

<http://www.epson.com/>

حدد بعد ذلك قسم الدعم في موقع الويب المحلي لشركة Epson.

الاتصال بدعم Epson

قبل الاتصال بشركة Epson

إذا كان المنتج الذي قمت بشرائه من شركة Epson لا يعمل بشكل صحيح، ولا يمكنك حل المشكلة باستخدام معلومات استكشاف الأعطال وإصلاحها في وثائق المنتج، فاتصل بخدمات دعم Epson للحصول على المساعدة. إذا كان دعم Epson في منطقتك غير مدرج في القائمة التالية، فاتصل بالموزع الذي اشتريته منه المنتج.

سيتمكن دعم Epson من مساعدتك بشكل أسرع إذا قُدِّت المعلومات التالية:

- ☐ الرقم التسلسلي للمنتج
(يوجد ملصق الرقم التسلسلي عادة على الجزء الخلفي من المنتج).
- ☐ طراز المنتج
- ☐ إصدار برنامج المنتج
(انقر فوق **About** (حول) أو **Version Info** (معلومات الإصدار) أو الزر المماثل في برنامج المنتج).
- ☐ ماركة الكمبيوتر وطرازه
- ☐ اسم نظام تشغيل الكمبيوتر وإصداره
- ☐ أسماء تطبيقات البرامج التي تستخدمها عادة مع المنتج وإصداراتها

مساعدة المستخدمين في أمريكا الشمالية

تقدم Epson خدمات الدعم الفني المدرجة أدناه.

أماكن الحصول على المساعدة

الدعم عبر الإنترنت

تفضل بزيارة موقع ويب الدعم الخاص بشركة Epson عبر العنوان <http://epson.com/support> وحدد منتجك للعثور على حلول للمشاكل العامة، ويمكنك تنزيل برامج التشغيل والوثائق والحصول على المشورة بشأن الأسئلة الشائعة واستكشاف الأعطال وإصلاحها، أو إرسال استفساراتك إلى Epson عبر البريد الإلكتروني.

التحدث إلى أحد ممثلي الدعم

اطلب: 276-1300 (562) (الولايات المتحدة) أو 9475-709 (905) (كندا)، من الساعة 6 صباحاً وحتى الساعة 6 مساءً بتوقيت المحيط الهادئ، من الاثنين إلى الجمعة. أيام الدعم الفني وساعاته عرضة للتغيير دون إشعار. قد يتم فرض رسوم على الاتصال المجاني أو المسافة الطويلة.

قبل الاتصال بشركة Epson للحصول على الدعم اللازم، الرجاء تجهيز المعلومات التالية:

☐ اسم المنتج

☐ الرقم التسلسلي للمنتج

☐ إيصال الشراء (كإيصال المتجر) وتاريخ الشراء

☐ تهيئة الكمبيوتر

☐ وصف المشكلة

ملاحظة:

للحصول على مساعدة بشأن استخدام أي برنامج آخر في النظام الذي تستخدمه، راجع وثائق ذلك البرنامج للاطلاع على معلومات الدعم الفني.

شراء المستلزمات والملحقات

يمكنك شراء مستلزمات Epson الأصلية، مثل خراطيش الحبر والخراطيش الشريطية والورق والملحقات، من أي بائع تجزئة معتمد من Epson. للعثور على أقرب بائع تجزئة، اتصل على 800-GO-EPSON (800-463-7766). أو يمكنك الشراء عبر الإنترنت عبر العنوان <http://www.epsonstore.com> (مبيعات الولايات المتحدة) أو العنوان <http://www.epson.ca> (مبيعات كندا).

مساعدة المستخدمين في أمريكا اللاتينية

تتوفر خدمات الدعم الإلكتروني على مدار اليوم عبر مواقع الويب التالية:

الخدمة	الوصول
شبكة الويب	من الإنترنت، يمكنك الوصول إلى موقع ويب شركة Epson لأمريكا اللاتينية على العنوان http://www.latin.epson.com يمكنك الوصول إلى شركة Epson في البرازيل على العنوان http://www.epson.com.br

للتحدث مع أحد ممثلي الدعم، اتصل بأحد الأرقام التالية:

البلد	رقم الهاتف
الأرجنتين	5167-0300 (54 11)
البرازيل	3956-6868 (55 11)

أماكن الحصول على المساعدة

رقم الهاتف	البلد
(56 2) 230-9500	تشيلي
(571) 523-5000	كولومبيا
(50 6) 2210-9555, (800) 377-6627	كوستاريكا
(52 55) 1323-2052, 01-800-087-1080	المكسيك
(51 1) 418-0210	بيرو
(58 212) 240-1111	فنزويلا

مساعدة المستخدمين في أوروبا

راجع مستند الضمان في أوروبا للاطلاع على معلومات حول كيفية الاتصال بمركز دعم Epson.

مساعدة المستخدمين في تايوان

في ما يلي جهات الاتصال التي يمكن الحصول من خلالها على المعلومات والدعم والخدمات:

شبكة الويب (<http://www.epson.com.tw>)

تتوفر عليها معلومات عن مواصفات المنتج وبرامج التشغيل المتاحة للتنزيل والاستعلام عن المنتجات.

مكتب الدعم الفني لشركة Epson (الهاتف: +0800212873)

يمكن لفريق مكتب الدعم الفني التابع لنا مساعدتك في الأمور التالية عبر الهاتف:

❑ استفسارات عن المبيعات ومعلومات المنتجات

❑ الأسئلة أو المشاكل المتعلقة باستخدام المنتجات

❑ الاستفسارات عن خدمة الإصلاح والضمان

مركز خدمة الإصلاح:

العنوان	رقم الفاكس	رقم الهاتف
No.20, Beiping E. Rd., Zhongzheng Dist., Taipei City 100, Taiwan	02-23417070	02-23416969
1F., No.16, Sec. 5, Nanjing E. Rd., Songshan Dist., Taipei City 105, Taiwan	02-27495955	02-27491234
No.1, Ln. 359, Sec. 2, Zhongshan Rd., Zhonghe City, Taipei County 235, Taiwan	02-32340699	02-32340688
No.342-1, Guangrong Rd., Luodong Township, Yilan County 265, Taiwan	039-600969	039-605007
No.87, Guolian 2nd Rd., Hualien City, Hualien County 970, Taiwan	038-312977	038-312966

أماكن الحصول على المساعدة

العنوان	رقم الفاكس	رقم الهاتف
5F., No.2, Nandong Rd., Pingzhen City, Taoyuan County 32455, Taiwan (R.O.C.)	03-4396589	03-4393119
1F., No.9, Ln. 379, Sec. 1, Jingguo Rd., North Dist., Hsinchu City 300, Taiwan	03-5320092	03-5325077
3F., No.30, Dahe Rd., West Dist., Taichung City 40341, Taiwan (R.O.C.)	04-23011503	04-23011502
No.530, Sec. 4, Henan Rd., Nantun Dist., Taichung City 408, Taiwan	04-23806000	04-23805000
No.463, Zhongxiao Rd., East Dist., Chiayi City 600, Taiwan	05-2784555	05-2784222
No.141, Gongyuan N. Rd., North Dist., Tainan City 704, Taiwan	06-2112555	06-2221666
1F., No.337, Minghua Rd., Gushan Dist., Kaohsiung City 804, Taiwan	07-5540926	07-5520918
No.51, Shandong St., Sanmin Dist., Kaohsiung City 807, Taiwan	07-3218085	07-3222445
1F., No.113, Shengli Rd., Pingtung City, Pingtung County 900, Taiwan	08-7344802	08-7344771

مساعدة المستخدمين في أستراليا

تتطلع شركة Epson Australia إلى توفير مستوى عالٍ من خدمة العملاء، وإضافة إلى وثائق المنتج، نحن نوفر المصادر التالية للحصول على المعلومات:

الموزع

لا تنسَ أن الموزع الذي تتعامل معه، يمكنه في أغلب الأحيان مساعدتك في تحديد المشاكل وحلها. وينبغي أن يكون الموزع هو دائماً أول من تتصل به للحصول على مشورة بشأن المشاكل؛ إذ يمكنه حلها بسرعة وسهولة في أغلب الأحيان، فضلاً عن تقديم نصائح حول الخطوة التالية التي يتعين اتخاذها.

عنوان URL على شبكة الإنترنت <http://www.epson.com.au>

انتقل إلى صفحات ويب شركة Epson Australia. إنه موقع يستحق استخدام المودم لتصفحه. يوفر الموقع منطقة تنزيل لبرامج التشغيل و جهات الاتصال بشركة Epson ومعلومات المنتجات الجديدة والدعم الفني (عبر البريد الإلكتروني).

مكتب الدعم الفني لشركة Epson

يمثل مكتب الدعم الفني لشركة Epson آخر إجراء احتياطي للتأكد من وصول العملاء إلى المشورة المطلوبة. ويمكن لموظفي المكتب مساعدتك في تركيب المنتج الذي قمت بشرائه من شركة Epson وتهيئته وتشغيله. ويستطيع أفراد المكتب لما قبل المبيعات توفير الوثائق حول منتجات Epson الجديدة وتقديم المشورة حول مكان أقرب موزع أو وكيل صيانة. ويتم الرد على العديد من أنواع الاستعلامات في هذا المكتب.

في ما يلي أرقام مكاتب الدعم الفني:

الهاتف: 1300 361 054

الفاكس: (02) 8899 3789

نوصي بتجهيز المعلومات ذات الصلة عند الاتصال. وكلما جهّزت معلومات أكثر، زادت سرعتنا في مساعدتك على حل المشكلة. تتضمن هذه المعلومات وثائق منتج Epson ونوع الكمبيوتر ونظام التشغيل وبرامج التطبيق، وأي معلومات تشعر بأنها ضرورية.

أماكن الحصول على المساعدة

مساعدة المستخدمين في سنغافورة

في ما يلي مصادر المعلومات والدعم والخدمات المتوفرة من شركة Epson Singapore:

شبكة الويب (<http://www.epson.com.sg>)

يمكن الحصول على معلومات عن مواصفات المنتج وبرامج التشغيل المتاحة للتنزيل والأسئلة الشائعة وأي استفسارات عن المبيعات والدعم الفني عبر البريد الإلكتروني.

مكتب الدعم الفني لشركة Epson (الهاتف: 6589 3111 (65))

يمكن لفريق مكتب الدعم الفني التابع لنا مساعدتك في الأمور التالية عبر الهاتف:

- استفسارات عن المبيعات ومعلومات المنتجات
- الأسئلة أو المشاكل المتعلقة باستخدام المنتجات
- الاستفسارات عن خدمة الإصلاح والضمان

مساعدة المستخدمين في تايلاند

في ما يلي جهات الاتصال التي يمكن الحصول من خلالها على المعلومات والدعم والخدمات:

شبكة الويب (<http://www.epson.co.th>)

يمكن الحصول على معلومات عن مواصفات المنتج وبرامج التشغيل المتاحة للتنزيل والأسئلة الشائعة عبر البريد الإلكتروني.

الخط الساخن لشركة Epson (الهاتف: 2685-9899 (66))

يمكن لفريق الخط الساخن التابع لنا مساعدتك في الأمور التالية عبر الهاتف:

- استفسارات عن المبيعات ومعلومات المنتجات
- الأسئلة أو المشاكل المتعلقة باستخدام المنتجات
- الاستفسارات عن خدمة الإصلاح والضمان

مساعدة المستخدمين في فيتنام

في ما يلي جهات الاتصال التي يمكن الحصول من خلالها على المعلومات والدعم والخدمات:

الخط الساخن لشركة Epson (الهاتف): 84-8-823-9239

80 Truong Dinh Street, District 1, Hochiminh City
Vietnam

مركز الخدمة:

أماكن الحصول على المساعدة

مساعدة المستخدمين في إندونيسيا

في ما يلي جهات الاتصال التي يمكن الحصول من خلالها على المعلومات والدعم والخدمات:

شبكة الويب (<http://www.epson.co.id>)

- ❑ معلومات عن مواصفات المنتج وبرامج التشغيل المتاحة للتنزيل
- ❑ الأسئلة الشائعة وأي استفسارات عن المبيعات والأسئلة الأخرى عبر البريد الإلكتروني

الخط الساخن لشركة Epson

- ❑ استفسارات عن المبيعات ومعلومات المنتجات

- ❑ الدعم الفني

الهاتف 4350 21-572 (62)

الفاكس 4357 21-572 (62)

مركز خدمة Epson

Jakarta
Mangga Dua Mall 3rd floor No 3A/B
Jl. Arteri Mangga Dua,
Jakarta

الهاتف/الفاكس: 21-62301104 (62)

Bandung
Lippo Center 8th floor
Jl. Gatot Subroto No.2
Bandung

الهاتف/الفاكس: 22-7303766 (62)

Surabaya
Hitech Mall lt IIB No. 12
Jl. Kusuma Bangsa 116 – 118
Surabaya

الهاتف: 31-5355035 (62)
الفاكس: 31-5477837 (62)

Yogyakarta
Hotel Natour Garuda
Jl. Malioboro No. 60
Yogyakarta

الهاتف: 274-565478 (62)

أماكن الحصول على المساعدة

Wisma HSBC 4th floor
Jl. Diponegoro No. 11
Medan

الهاتف/الفاكس: 61-4516173 (62)

MTC Karebosi Lt. III Kav. P7-8
Jl. Ahmad Yani No.49
Makassar

الهاتف: 411-350147 / 411-350148 (62)

مساعدة المستخدمين في هونغ كونج

للحصول على الدعم الفني وخدمات ما بعد المبيعات الأخرى، يرجى من المستخدمين الاتصال بشركة Epson Hong Kong المحدودة.

الصفحة الرئيسية على الإنترنت

أنشأت شركة Epson Hong Kong صفحة رئيسية محلية على الإنترنت باللغتين الصينية والإنجليزية لتزويد المستخدمين بالمعلومات التالية:

❑ معلومات المنتجات

❑ إجابات عن الأسئلة الشائعة

❑ أحدث إصدارات برامج تشغيل منتجات Epson

يمكن للمستخدمين الوصول إلى صفحتنا الرئيسية على شبكة الويب عبر العنوان:

<http://www.epson.com.hk>

الخط الساخن للدعم الفني

يمكنك أيضاً الاتصال بفريق الدعم الفني التابع لنا على أرقام الهاتف والفاكس التالية:

الهاتف: 2827-8911 (852)

الفاكس: 2827-4383 (852)

مساعدة المستخدمين في ماليزيا

في ما يلي جهات الاتصال التي يمكن الحصول من خلالها على المعلومات والدعم والخدمات:

شبكة الويب (<http://www.epson.com.my>)

❑ معلومات عن مواصفات المنتج وبرامج التشغيل المتاحة للتنزيل

❑ الأسئلة الشائعة وأي استفسارات عن المبيعات والأسئلة الأخرى عبر البريد الإلكتروني

أماكن الحصول على المساعدة

.Sdn. Bhd (M) Epson Trading

المكتب الرئيسي.

الهاتف: 603-56288288

الفاكس: 603-56288388/399

مكتب الدعم الفني لشركة Epson

□ استفسارات عن المبيعات ومعلومات المنتجات (خط المعلومات)

الهاتف: 603-56288222

□ الاستفسارات عن خدمات الإصلاح والضمان واستخدام المنتجات والدعم الفني (خط الدعم الفني)

الهاتف: 603-56288333

مساعدة المستخدمين في الهند

في ما يلي جهات الاتصال التي يمكن الحصول من خلالها على المعلومات والدعم والخدمات:

شبكة الويب (<http://www.epson.co.in>)

تتوفر عليها معلومات عن مواصفات المنتج وبرامج التشغيل المتاحة للتنزيل والاستعلام عن المنتجات.

المكاتب الرئيسية لشركة Epson India - بنغالور

الهاتف: 080-30515000

الفاكس: 30515005

المكاتب الإقليمية لشركة Epson India:

الموقع	رقم الهاتف	رقم الفاكس
مومباي	022-28261515 / 16/17	022-28257287
دلهي	011-30615000	011-30615005
تشيناي	044-30277500	044-30277575
كلكتا	033-22831589 / 90	033-22831591
حيدر آباد	040-66331738/ 39	040-66328633
كوتشين	0484-2357950	0484-2357950
كويمباتور	0422-2380002	غير متوفر

أماكن الحصول على المساعدة

الموقع	رقم الهاتف	رقم الفاكس
بونه	020-30286000 / 30286001/30286002	020-30286000
أحمد آباد	079-26407176 / 77	079-26407347

خط المساعدة

للحصول على الخدمة أو معلومات المنتج أو لشراء خرطوشة حبر - يمكنك الاتصال بالرقم المجاني 18004250011 (من 9 صباحاً إلى 9 مساءً).
للحصول على الخدمة (لمستخدمي خدمة CDMA والهواتف الجواله) - يمكنك الاتصال بالرقم 3900 1600 (من 9 صباحاً إلى 6 مساءً) مع وضع رمز STD في مقدمة الرقم

مساعدة المستخدمين في الفلبين

للحصول على الدعم الفني وخدمات ما بعد المبيعات الأخرى، يرجى من المستخدمين الاتصال بشركة Epson Philippines على أرقام الهاتف والفاكس وعنوان البريد الإلكتروني أدناه:

الخط الرئيسي: 706 2609 (63-2)

الفاكس: 706 2665 (63-2)

الخط المباشر لمكتب الدعم الفني: 706 2625 (63-2)

البريد الإلكتروني: epchelpdesk@epc.epson.com.ph

شبكة الويب (<http://www.epson.com.ph>)

يمكن الحصول على معلومات عن مواصفات المنتج وبرامج التشغيل المتاحة للتنزيل والأسئلة الشائعة والاستفسارات عبر البريد الإلكتروني.

رقم الاتصال المجاني (37766)-EPSON-1800-1069

يمكن لفريق الخط الساخن التابع لنا مساعدتك في الأمور التالية عبر الهاتف:

❑ استفسارات عن المبيعات ومعلومات المنتجات

❑ الأسئلة أو المشاكل المتعلقة باستخدام المنتجات

❑ الاستفسارات عن خدمة الإصلاح والضمان

المواصفات الفنية

المواصفات الفنية

متطلبات النظام

تأكد من استيفاء نظامك للمتطلبات الواردة في هذه الأقسام قبل استخدامه مع المنتج.

لأنظمة التشغيل Windows

النظام	Microsoft Windows 8.1, Windows 8, Windows 7, Windows Vista, Windows XP Home Edition, Windows XP Professional Edition, Windows XP Professional x64 Edition
واجهة التوصيل	منفذ USB خارجي (من النوع A) مدمج في اللوحة الرئيسية
العرض	شاشة ألوان بدقة 600 × 800 أو أعلى، وعمق ألوان 24 بت (بتقنية الألوان الكاملة "Full Color") (تعتمد إعادة إنتاج اللون ودرجته على كفاءة العرض في نظام الكمبيوتر، بما في ذلك بطاقة الفيديو وشاشة العرض والبرامج. راجع وثائق النظام للاطلاع على التفاصيل.)

لأنظمة التشغيل Mac OS X

النظام	Mac OS X v10.6.x و OS X Lion و Mountain Lion و Mavericks. وظيفة "التبديل السريع بين المستخدمين" غير مدعومة في Mac OS X.
واجهة التوصيل	Macintosh USB
العرض	شاشة ألوان بدقة 600 × 800 أو أعلى، وملايين من الألوان (تعتمد إعادة إنتاج اللون ودرجته على كفاءة العرض في نظام الكمبيوتر، بما في ذلك بطاقة الفيديو وشاشة العرض والبرامج. راجع وثائق النظام للاطلاع على التفاصيل.)

ملاحظة:

لا يدعم Epson Scan نظام ملفات (UFS) UNIX في أنظمة التشغيل Mac OS X، يجب تثبيت Epson Scan على قرص أو في جزء لا يستخدم نظام UFS.

مواصفات المنتج

ملاحظة:

المواصفات عرضة للتغيير دون إشعار.

المواصفات العامة

نوع الماسحة الضوئية	ماسحة ضوئية تضيف ألوان على الوجهين للمستندات A4 ومزودة بوحدة تغذية للورق
الجهاز الكهروضوئي	مجس ملامسة الصورة

المواصفات الفنية

وحدات البكسل الفعالة	21600 × 5100 بكسل عند 600 نقطة في البوصة
حجم المستند	الحد الأقصى: 215.9 × 914.4 ملم (36.0 × 8.5 بوصة) الحد الأدنى: 52 × 50.8 ملم (2.0 × 2.0 بوصة)
إدخال الورق	تحميل الورق ووجهه لأسفل
إخراج الورق	إخراج الورق ووجهه لأسفل
سعة الورق	50 ورقة بحجم 80 جم/م ²
دقة المسح الضوئي	600 نقطة في البوصة (المسح الضوئي الرئيسي) 600 نقطة في البوصة بتقنية Micro Step (المسح الضوئي الفرعي)
دقة الإخراج	75, 100, 150, 200, 240, 300, 400, 600, 1200 نقطة في البوصة (بزيادات تدريجية بمعدل 1 نقطة في البوصة)
بيانات الصورة	16 بت في البكسل للون الداخلي من 1 إلى 8 بت في البكسل للون الخارجي
واجهة التوصيل	منفذ USB واحد عالي السرعة
مصدر الإضاءة	مصابيح RGB

المواصفات الميكانيكية

الأبعاد	العرض: 297.0 ملم (11.7 بوصة) العمق: 152.0 ملم (6.0 بوصة) الارتفاع: 154.0 ملم (6.1 بوصة) * بدون الأجزاء الناتئة
الوزن	حوالي 2.5 كجم (5.5 رطل)

المواصفات الكهربائية

المنتج

تيار الدخل المصنف	1.37 أمبير
فولتية الدخل المصنفة	تيار مستمر بقدرة 24 فولت
تردد الدخل المصنف	من 50 إلى 60 هرتز
استهلاك الطاقة	حوالي 18 وات أثناء التشغيل حوالي 7 وات في وضع الاستعداد حوالي 1.6 وات في وضع السكون 0.4 وات أثناء إيقاف التشغيل

المواصفات الفنية

ملاحظة:

يختلف استهلاك الطاقة حسب ظروف التشغيل والخيارات المثبتة.

مهايئ التيار المتردد

A441H	طراز مهايئ التيار المتردد
تيار متردد من 100 إلى 240 فولت	فولتية الدخل المصنفة
0.8 أمبير	تيار الدخل المصنف
من 50 إلى 60 هرتز	تردد الدخل المصنف
تيار مستمر بقدرة 24 فولت	فولتية الخرج المصنفة
1.37 أمبير	تيار الخرج المصنف

ملاحظة:

راجع الملصق على مهايئ التيار المتردد أو في الجانب الخلفي من المنتج للاطلاع على معلومات الفولتية.

المواصفات البيئية

من 5 إلى 35 ° درجة مئوية (41 إلى 95 ° درجة فهرنهايت)	التشغيل	درجة حرارة
من -25 إلى 60 ° درجة مئوية (-13 إلى 140 ° فهرنهايت)	التخزين	
من 10 إلى 80% بدون تكاثف	التشغيل	درجة رطوبة عند
من 10 إلى 85% بدون تكاثف	التخزين	
ظروف التشغيل العادية في المكتب أو المنزل. تجنب تشغيل المنتج في أشعة الشمس المباشرة أو بالقرب من مصدر إضاءة قوية أو في الأماكن المتربة بشكل مفرط.		ظروف التشغيل

واجهات التوصيل

واجهة USB

النسخة المنقحة 2.0 من مواصفات الناقل التسلسلي العالمي	نوع الواجهة
تقنية USB عالية السرعة (480 ميجابت في الثانية)	المعيار الكهربائي
منفذ واحد من النوع B	نوع الموصل

ملاحظة:

قد لا يعمل المنتج في الحالات التالية:

- ☐ توصيله بالكمبيوتر عبر منفذ USB في لوحة مفاتيح أو شاشة
- ☐ توصيله بالكمبيوتر باستخدام كابل USB طويل

المواصفات الفنية

المعايير والاعتمادات

المنتج

طراز الولايات المتحدة:

التوافق الكهرومغناطيسي	الفئة "ب" من الفقرة الفرعية "ب" من الجزء 15 من قانون لجنة الاتصالات الفيدرالية (FCC) الفئة "ب" من CAN/CSA-CEI/IEC CISPR22
------------------------	--

الطراز الأوروبي

توجيه التوافق الكهرومغناطيسي EC/2004/108	الفئة "ب" من EN 55022 EN 55024 EN 61000-3-2 EN 61000-3-3
--	---

الطراز الأسترالي:

التوافق الكهرومغناطيسي	الفئة "ب" من AS/NZS CISPR22
------------------------	-----------------------------

مهايئ التيار المتردد

طراز الولايات المتحدة:

السلامة	UL60950-1 CAN/CSA-C22.2 No. 60950-1
التوافق الكهرومغناطيسي	الفئة "ب" من الفقرة الفرعية "ب" من الجزء 15 من قانون لجنة الاتصالات الفيدرالية (FCC) الفئة "ب" من CAN/CSA-CEI/IEC CISPR22

الطراز الأوروبي

توجيه الفولتية المنخفضة EC/2006/95	EN 60950-1
توجيه التوافق الكهرومغناطيسي EC/2004/108	الفئة "ب" من EN 55022 EN 55024 EN 61000-3-2 EN 61000-3-3

الطراز الأسترالي:

السلامة	AS/NZS 60950.1
التوافق الكهرومغناطيسي	الفئة "ب" من AS/NZS CISPR22