

DS-520

Käyttöopas

Tekijänoikeudet ja tavaramerkit

Mitään osaa tästä julkaisusta ei saa kopioida, tallentaa tietojen noutojärjestelmään tai toimittaa edelleen missään muodossa tai millään keinolla, kuten elektronisella tai mekaanisella, tai valokopioimalla tai muulla keinoin ilman Seiko Epson Corporationilta etukäteen saatua kirjallista lupaa. Mitään patentteihin liittyvää vastuuta ei oteta tässä asiakirjassa olevien tietojen käytöstä. Mitään vastuuta ei myöskään oteta vahingoista, jotka johtuvat tässä asiakirjassa olevien tietojen käytöstä.

Seiko Epson Corporation eivätkä sen tytäryhtiöt ole vastuussa tuotteen ostajalle tai kolmansille osapuolille vahingoista, menetyksistä ja kustannuksista, jotka koituvat tämän tuotteen ostajille tai kolmansille osapuolille, jotka ovat seurausta tämän tuotteen käytöstä johtuvasta onnettomuudesta tai väärinkäytöstä tai tämän tuotteen valtuuttamattomista mukauttamisista, korjauksista tai muutoksista.

Seiko Epson Corporation ja sen tytäryhtiöt eivät ota vastuuta mistään vahingoista tai ongelmista, jotka johtuvat minkä tahansa muiden valinnaisten tuotteiden käytöstä tai minkään muiden kulutusosien kuin alkuperäisten Epson-tuotteiden tai Seiko Epson Corporationin Epson-hyväksytyjen tuotteiden käytöstä.

EPSON® on Seiko Epson Corporationin rekisteröity tavaramerkki ja EPSON EXCEED YOUR VISION ja EXCEED YOUR VISION ovat Seiko Epson Corporationin tavaramerkkejä.

Microsoft®, Windows®, Windows Vista® ja SharePoint® ovat Microsoft Corporationin rekisteröityjä tavaramerkkejä.

Adobe®, Adobe Reader® ja Acrobat® ovat Adobe Systems Incorporatedin rekisteröityjä tavaramerkkejä.

Apple®, ColorSync® sekä Macintosh® ja Mac OS® ovat Apple Inc:n rekisteröityjä tavaramerkkejä.

Intel® on Intel Corporationin rekisteröity tavaramerkki.

Intel® Core™ on Intel Corporationin rekisteröity tavaramerkki.

PowerPC® on International Business Machines Corporationin rekisteröity tavaramerkki.

EPSON Scan -ohjelmisto perustuu osittain Independent JPEG Groupin työhön.

libtiff

Copyright © 1988-1997 Sam Leffler

Copyright © 1991-1997 Silicon Graphics, Inc.

Permission to use, copy, modify, distribute, and sell this software and its documentation for any purpose is hereby granted without fee, provided that (i) the above copyright notices and this permission notice appear in all copies of the software and related documentation, and (ii) the names of Sam Leffler and Silicon Graphics may not be used in any advertising or publicity relating to the software without the specific, prior written permission of Sam Leffler and Silicon Graphics.

THE SOFTWARE IS PROVIDED "AS-IS" AND WITHOUT WARRANTY OF ANY KIND, EXPRESS, IMPLIED OR OTHERWISE, INCLUDING WITHOUT LIMITATION, ANY WARRANTY OF MERCHANTABILITY OR FITNESS FOR A PARTICULAR PURPOSE.

IN NO EVENT SHALL SAM LEFFLER OR SILICON GRAPHICS BE LIABLE FOR ANY SPECIAL, INCIDENTAL, INDIRECT OR CONSEQUENTIAL DAMAGES OF ANY KIND, OR ANY DAMAGES WHATSOEVER RESULTING FROM LOSS OF USE, DATA OR PROFITS, WHETHER OR NOT ADVISED OF THE POSSIBILITY OF DAMAGE, AND ON ANY THEORY OF LIABILITY, ARISING OUT OF OR IN CONNECTION WITH THE USE OR PERFORMANCE OF THIS SOFTWARE.

libjpeg-turbo

Tekijänoikeudet ja tavaramerkit

Copyright © 1991-2012 Thomas G. Lane, Guido Vollbeding

Copyright © 1999-2006 MIYASAKA Masaru

Copyright © 2009 Pierre Ossman for Cendio AB

Copyright © 2009-2013 D. R. Commander

Copyright © 2009-2011 Nokia Corporation and/or its subsidiary(-ies)

Redistribution and use in source and binary forms, with or without modification, are permitted provided that the following conditions are met:

- Redistributions of source code must retain the above copyright notice, this list of conditions and the following disclaimer.
- Redistributions in binary form must reproduce the above copyright notice, this list of conditions and the following disclaimer in the documentation
- Neither the name of the libjpeg-turbo Project nor the names of its contributors may be used to endorse or promote products derived from this software without specific prior written permission.

THIS SOFTWARE IS PROVIDED BY THE COPYRIGHT HOLDERS AND CONTRIBUTORS "AS-IS", AND ANY EXPRESS OR IMPLIED WARRANTIES, INCLUDING, BUT NOT LIMITED TO, THE IMPLIED WARRANTIES OF MERCHANTABILITY AND FITNESS FOR A PARTICULAR PURPOSE ARE DISCLAIMED. IN NO EVENT SHALL THE COPYRIGHT HOLDERS OR CONTRIBUTORS BE LIABLE FOR ANY DIRECT, INDIRECT, INCIDENTAL, SPECIAL, EXEMPLARY, OR CONSEQUENTIAL DAMAGES (INCLUDING, BUT NOT LIMITED TO, PROCUREMENT OF SUBSTITUTE GOODS OR SERVICES; LOSS OF USE, DATA, OR PROFITS; OR BUSINESS INTERRUPTION) HOWEVER CAUSED AND ON ANY THEORY OF LIABILITY, WHETHER IN CONTRACT, STRICT LIABILITY, OR TORT (INCLUDING NEGLIGENCE OR OTHERWISE) ARISING IN ANY WAY OUT OF THE USE OF THIS SOFTWARE, EVEN IF ADVISED OF THE POSSIBILITY OF SUCH DAMAGE.

Yleinen ilmoitus: Muut tässä asiakirjassa käytetyt tuotenimet on esitetty vain yksilöintitarkoituksessa ja ne voivat olla tuotenimet omistavien yritysten tavaramerkkejä.

Tekijänoikeudet © 2014 Seiko Epson Corporation. Kaikki oikeudet pidätetään.

Tämän käyttöoppaan sisältöä ja tämän tuotteen teknisiä tietoja voidaan muuttaa ilman ilmoitusta.

Sisältö

Tekijänoikeudet ja tavaramerkit

Käyttöjärjestelmäversiot

Turvallisuusohjeet

Tärkeitä turvallisuusohjeita.	7
Kopiointirajoitukset.	8

Tuotteeseen tutustuminen

Tuotteen osat.	10
Tilan merkkivalo.	11
Painike.	12
Sivun erotteluvipu.	13

Alkuperäisten asiakirjojen asettaminen skanneriin

Asiakirjojen syöttäminen.	14
Asiakirjan määritykset.	14
Erikokoisten asiakirjojen yhdistelmän syöttäminen.	15
Asiakirjojen syöttäminen.	16
Korttien syöttäminen.	18
Erikoisasiakirjojen syöttäminen.	21

Perusskannaus

Skannaus painikkeella.	25
Skannaaminen Document Capture Pro/Document Capture -ohjelmistolla.	25
Skannaaminen Epson Scan -ohjelmistolla.	26

Eri skannaustyyppit

Skannaaminen SharePoint-palvelimelle tai pilvipalveluun.	28
Useiden asiakirjojen skannaus erillisiin tiedostoihin (Windows).	29
Määritetyn skannausasetuksen määrittäminen ohjelmaan.	30
Nidottujen kuvien skannaus.	31
Skannatun kuvan säätäminen.	33

Network Interface Unit-yksikön käyttö

Tuotteeseen tutustuminen.	35
-----------------------------------	----

Network Interface Unit -yksikön yhdistäminen	35
Asiakastietokoneiden asettaminen Epson Scan Settings (EPSON Scan Asetukset) -ohjelmalla.	36
Verkkoskannaus.	38
Skannaaminen Network Interface Unit -yksiköstä (Windows).	38

Ohjelmistotiedot

Document Capture Pro (Windows)/Document Capture (Mac OS X).	40
Käynnistys.	40
Ohjeen käyttö.	40
Epson Scan Ohjain.	40
Käynnistys.	40
Ohjeen käyttö.	41
Toinen skannausohjelmisto.	41
Presto! BizCard.	41
Ohjelmiston tarkistaminen ja asentaminen.	41
Tietokoneelle asennetun ohjelmiston tarkistaminen.	41
Ohjelmiston asennuksen poistaminen.	42
Windows.	43
Mac OS X.	44

Huolto

Skannerin puhdistaminen.	45
Skannerin sisäpuolen puhdistaminen.	45
Telakokoonpanosarja vaihtaminen.	48
Energy Saving (Virransäästö).	53
Skannerin kuljettaminen.	53
Turvalukon kolon käyttö.	54
Laiteohjelmiston päivittäminen.	54

Vianetsintä

Tilan merkkivalon ilmaisemat ongelmat.	55
Ongelmia skannausta aloitettaessa.	55
Painikkeen käyttö.	56
Network Interface Unit -yksikön käyttö.	56
Muun skannausohjelmiston kuin Epson Scan -ohjaimen käyttö.	57
Paperinsyöttöongelmat.	58
Paperi likaantuu.	58
Useita arkkeja syötetään kerralla.	58

Sisältö

Ilmeni kaksoissyöttövirhe.	58
Paperitukoksia tuotteessa.	58
Ongelmia skannausajan kanssa.	60
Ongelmia skannattujen kuvien kanssa.	60
Skannauslaatu ei ole tyydyttävä.	60
Skannausalueen laatu ei ole tyydyttävä.	62
Ongelma pysyy kaikkien ratkaisuyritystenkin jälkeen.	62

Mistä saa apua?

Teknisen tuen web-sivusto.	63
Yhteydenotto Epson-tukeen.	63
Ennen yhteydenottoa Epsoniin.	63
Ohje käyttäjille Pohjois-Amerikassa.	63
Ohje käyttäjille Latinalaisessa Amerikassa.	64
Tuki käyttäjille Euroopassa.	65
Tuki käyttäjille Taiwanissa.	65
Tuki käyttäjille Australiassa.	66
Tuki käyttäjille Singaporessa.	67
Tuki käyttäjille Thaimaassa.	67
Tuki käyttäjille Vietnamissa.	67
Tuki käyttäjille Indonesiassa.	68
Ohje käyttäjille Hong Kongissa.	69
Tuki käyttäjille Malesiassa.	69
Tuki käyttäjille Intiassa.	70
Ohje käyttäjille Filippiineillä.	71

Tekniset tiedot

Järjestelmävaatimukset.	72
Windows.	72
Mac OS X.	72
Tuotteen tekniset tiedot.	72
Yleistä.	72
Mekaaninen.	73
Sähköinen.	73
Ympäristö.	74
Liitännät.	74
Standardit ja hyväksynnät.	75

Käyttöjärjestelmäversiot

Tässä käyttöoppaassa käytetään seuraavia lyhenteitä.

Windows-termillä viitataan Windows 8.1:een, Windows 8:aan, Windows 7:ään, Windows Vistaan, Windows XP:hen ja Windows XP x64:ään.

- ☐ Windows 8.1 -termillä viitataan Windows 8.1:een ja Windows 8.1 Pro:hon.
- ☐ Windows 8 -termillä viitataan Windows 8:aan ja Windows 8 Pro:hon.
- ☐ Windows 7 -termillä viitataan Windows 7 Home Basiciin, Windows 7 Home Premiumiin, Windows 7 Professionaliin ja Windows 7 Ultimateen.
- ☐ Windows Vista -termillä viitataan Windows Vista Home Basic Editioniin, Windows Vista Home Premium Editioniin, Windows Vista Business Editioniin, Windows Vista Enterprise Editioniin ja Windows Vista Ultimate Editioniin.
- ☐ Windows XP -termillä viitataan Windows XP Home Editioniin, Windows XP Professional x64 Editioniin ja Windows XP Professionaliin.

Mac OS X v10.9.x -termillä viitataan OS X Mavericksiin ja Mac OS X v10.8.x -termillä viitataan OS X Mountain Lioniin. Mac OS X -termillä viitataan lisäksi Mac OS X v10.9.x:ään, Mac OS X v10.8.x:ään, Mac OS X v10.7.x:ään ja Mac OS X v10.6.x:ään.

Turvallisuusohjeet

Tärkeitä turvallisuusohjeita

Tässä asiakirjassa varoitukset, vaarat, tärkeää ja huomautukset ilmaisevat seuraavaa:

**Varoitukset**

noudatettava vakavan fyysisen vamman välttämiseksi.

**Vaarat**

noudatettava huolellisesti fyysisen vamman välttämiseksi.

**Tärkeää:**

huomioitava laitteen vahingoittumisen välttämiseksi.

Huomautukset

sisältävät tärkeitä tietoja ja hyödyllisiä vinkkejä tämän tuotteen käytöstä.

Lue kaikki nämä ohjeet ja noudata kaikkia tuotteeseen merkittyjä varoituksia ja ohjeita.

- ☐ Aseta tuote tasaiselle, vakaalle tasolle, joka on kaikissa suunnissa tuotteen pohjaa suurempi. Jos sijoitat tuotteen seinän viereen, jätä yli 10 cm tyhjää tilaa seinän ja tuotteen väliin. Tuote ei toimi oikein, jos se on kallistettu kulmaan.
- ☐ Vältä paikkoja, jossa laite altistuu pölylle, iskuille tai tärinälle.
- ☐ Sijoita tuote tarpeeksi lähelle tietokonetta niin, että liitäntäkaapeli ulottuu siihen helposti. Älä käytä tai säilytä tuotetta tai verkkolaitetta ulkona, lähellä liiallista likaa tai pölyä, vettä tai lämmönlähteitä tai paikoissa, joissa se voi altistua iskuille, tärinälle, korkealle lämpötilalle tai kosteudelle, suoralle auringonpaisteelle, voimakkailla valonlähteillä tai nopeille lämpötilan tai kosteuden vaihteluille.
- ☐ Älä käytä tuotetta märin käsin.
- ☐ Sijoita tuote lähelle pistorasia, josta verkkolaite on helposti irrotettavissa.
- ☐ Verkkolaitteen johto tulee sijoittaa niin, ettei se hankaudu, leikkaudu, kulu, mene mutkille tai väänny. Älä aseta esineitä johdon päälle äläkä sijoita verkkolaitetta tai johtoa paikkaan, jossa sen päälle voidaan astua, tai jossa siihen voi kompastua. Pidä erityisen huolellisesti johto päistään suorana.
- ☐ Käytä vain tuotteen toimitukseen kuuluvaa verkkolaitetta. Muun verkkolaitteen käyttö voi aiheuttaa tulipalon, sähköiskun tai vamman.
- ☐ Verkkolaite on suunniteltu käytettäväksi sen tuotteen kanssa, jonka toimitukseen se kuuluu. Älä yritä käyttää sitä sellaisten elektronisten laitteiden kanssa, joille sitä ei ole määritetty.
- ☐ Käytä ainoastaan verkkolaitteen arvokilvessä ilmoitettua virtalähdetyyppeä ja syötä virta aina suoraan kotitalouksien vakio-pistorasiasta verkkolaitteella, joka vastaa asiaan kuuluvia paikallisia turvallisuusstandardeja.

Turvallisuusohjeet

- ☐ Kun liität tämän tuotteen tietokoneeseen tai muuhun laitteeseen kaapelilla, varmista liittimien oikea suuntaus. Kullakin liittimellä on vain yksi oikea suunta. Liittimen liittäminen väärin suuntaisesti voi johtaa molempien kaapelilla liitettyjen laitteiden vahingoittumiseen.
- ☐ Vältä käyttämästä pistorasiaa, joka on samassa virtapiirissä kuin usein päälle ja pois kytkettävä kopiokone tai ilmastointijärjestelmä.
- ☐ Jos käytät tuotetta jatkojohdolla, varmista, että jatkojohtoon kytkettyjen laitteiden kokonaisampeerimäärä ei ylitä johdon ampeeriohjearvoa. Varmista myös, että kaikkien seinäpistorasiaan liitettyjen laitteiden kokonaisampeerimäärä ei ylitä seinäpistorasian ampeeriohjearvoa.
- ☐ Älä koskaan pura, mukauta tai yritä korjata verkkolaitetta, tuotetta, tai tuotteen lisävarustetta itse muulla tavoin kuin tuotteen oppaissa on erityisesti kuvattu.
- ☐ Älä työnnä mitään esineitä tuotteen aukkoihin, sillä ne voivat koskettaa vaarallisia jännitteisiä kohtia tai oikosulkea osia. Varo sähköiskuvaaroja.
- ☐ Jos pistoke vahingoittuu, vaihda koko johtosarja tai ota yhteyttä pätevään sähköteknikkoon. Jos pistokkeessa on sulakkeita, varmista, että vaihdat ne oikean kokoisiin ja nimellisarvoltaan oikeisiin sulakkeisiin.
- ☐ Irrota tuote ja verkkolaite pistorasiasta ja toimita laite pätevän huoltohenkilöstön huollettavaksi seuraavissa tapauksissa. Verkkolaite tai pistoke on vahingoittunut, nestettä on päässyt tuotteen tai verkkolaitteen sisään; tuote tai verkkolaite on pudonnut tai kotelo on vahingoittunut; tuote tai verkkolaite ei toimi normaalisti tai sen suorituskyvyssä on ilmennyt selvästi havaittava muutos. (Älä säädä säätimiä, jotka eivät kuulu käyttöohjeiden piiriin.)
- ☐ Irrota tuote ja verkkolaite pistorasiasta ennen puhdistusta. Pyyhi ainoastaan kostealla liinalla. Älä käytä nestemäisiä puhdistusaineita tai aerosoleja.
- ☐ Jollet aio käyttää tuotetta pitkään aikaan, varmista, että irrotat verkkolaitteen pistorasiasta.
- ☐ Vaihdettuasi kulutusosia hävitä ne oikein paikallisviranomaisten määräysten mukaisesti. Älä pura niitä.

Kopiointirajoitukset

Noudata seuraavia rajoituksia ja varmista, että käytät skanneria vastuullisesti ja laillisesti.

Seuraavien kohteiden kopioiminen on lainvastaista:

- ☐ setelirahat, kolikot, valtion liikkeelle laskemat arvopaperit, valtion joukkovelkakirjalainat ja kunnalliset arvopaperit
- ☐ käyttämättömät postimerkit, esileimatut postikortit ja muut viralliset postilaitoksen leimaamat tuotteet
- ☐ valtion liikkeelle laskemat veromerkit ja laillisesti liikkeelle lasketut arvopaperit

Seuraavien kohteiden kopioinnissa tulee noudattaa varovaisuutta:

- ☐ yksityisten liikelaitosten liikkeelle laskemat arvopaperit (mm. osaketodistukset, siirrettävät velkakirjat, sekrit), kuukausikortit, alennusliput jne.
- ☐ passit, ajokortit, lääkärintodistukset, ajoluvat, elintarvikekortit, pääsyliput ja niin edelleen.

Turvallisuusohjeet

Huomautus:

Näiden asiakirjojen kopiointi voi olla myös lailla kielletty.

Tekijänoikeuksin suojatun materiaalin asianmukainen käyttö

Skannerien avulla on mahdollista kopioida tekijänoikeuksin suojattua materiaalia lainvastaisesti. Mikäli kyse ei ole lakiasiantuntijan hyväksymästä käyttötarkoituksesta, varmista materiaalin kopiointiin mahdollisesti liittyvät rajoitukset ennen julkaistun materiaalin kopiointia.

Purkamisen ja hajottamisen rajoitus

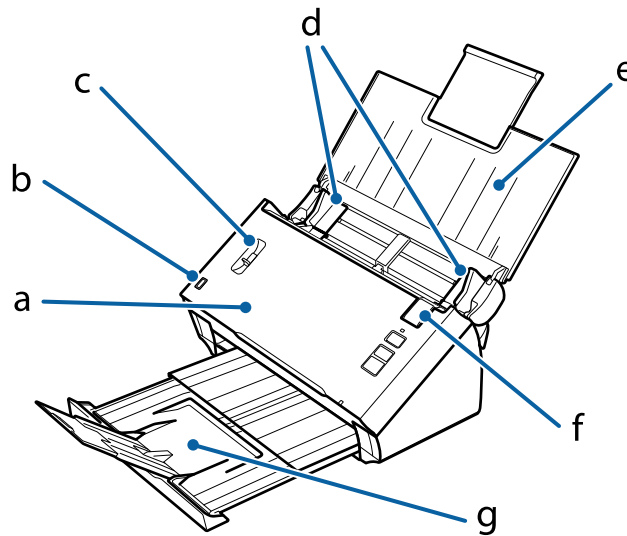
Tämän tuotteen mukana tulleiden ohjelmistojen lähdekoodin purkaminen, hajottaminen tai lähdekoodin johtaminen millään muulla tavoin on kiellettyä.

Tuotteeseen tutustuminen

Tuotteen osat

Huomautus:

Käytä vain laitteen toimitukseen kuuluvia osia.

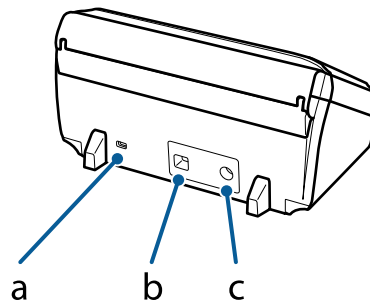


- a. skannerin kansi
- b. syöttölokeroon anturi
- c. sivun erotteluvipu
- d. reunaohjaimet
- e. syöttölokero
- f. kannen avausvipu
- g. tulostuslokero

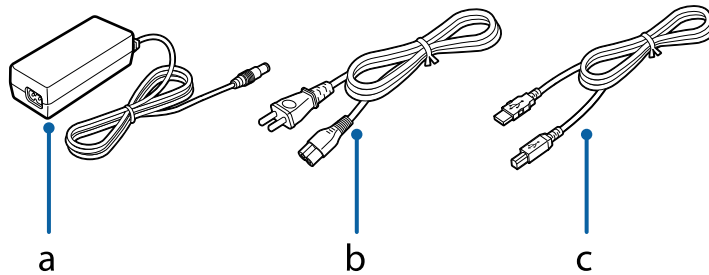
Huomautus:

Älä kosketa syöttölokeroon anturia. Muuten tuote ei ehkä toimi oikein.

Tuotteeseen tutustuminen



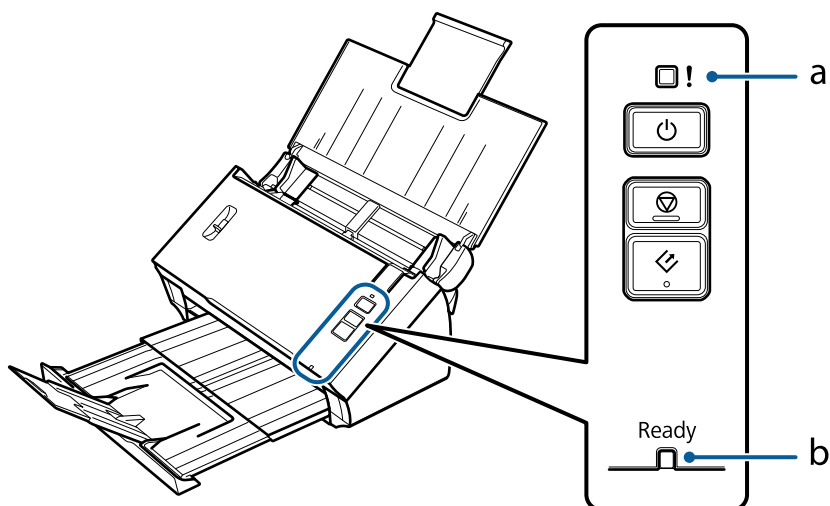
- a. turvakolo
- b. USB-liitäntäportti
- c. Tasavirtatulo



- a. Verkkolaite
- b. Virtajohto
- c. USB-kaapeli

Tilan merkkivalo

Tilan merkkivalo ilmaisee, toimiiko tuote normaalisti.



- a. Virheen merkkivalo
- b. Valmis-merkkivalo

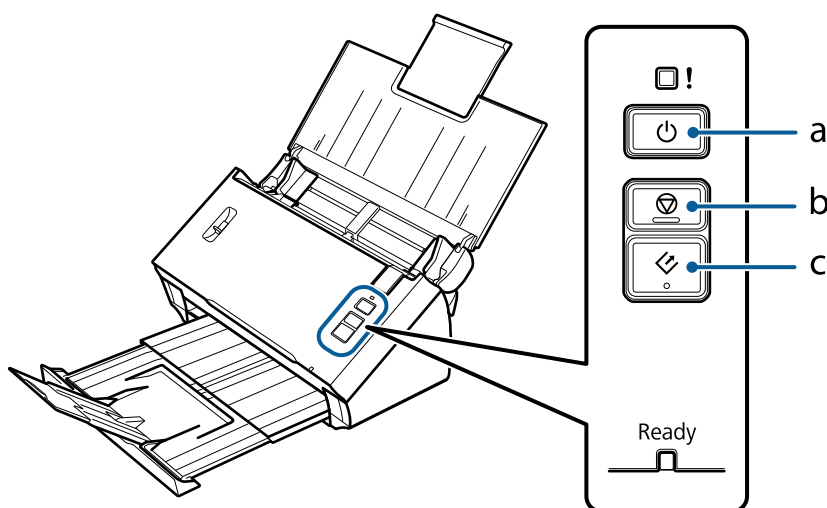
Tuotteeseen tutustuminen

Merkkivalo	Merkkivalon tila	Merkitys
Ready (Valmis) (Sininen)	Päällä	Skanneri on valmiina.
	Vilkkuu	Alustus tai skannaus kesken.
Ready (Valmis) (Sininen) ja Virhe (Oranssi)	Vilkkuu (vuorotellen)	Laiteohjelmistoa päivitetään.
	Vilkkuu (samanaikaisesti)	Peruuttamaton virhe on tapahtunut. Ota yhteys jälleenmyyjään.
Virhe (Keltainen)	Päällä	Virhe. ➔ "Tilan merkkivalon ilmaiset ongelmat" sivulla 55
Ready (Valmis) (Sininen) ja Virhe (Oranssi)	Pois	Virtaa ei ole kytketty.

Painike

Skannerissa on kolme skannaukseen tarkoitettua käyttöpainiketta.

Varmista ennen näiden painikkeiden käyttöä, että olet asentanut skannausohjelmiston.



- a. Virtapainike
- b. Pysäytyspainike
- c. Käynnistyspainike

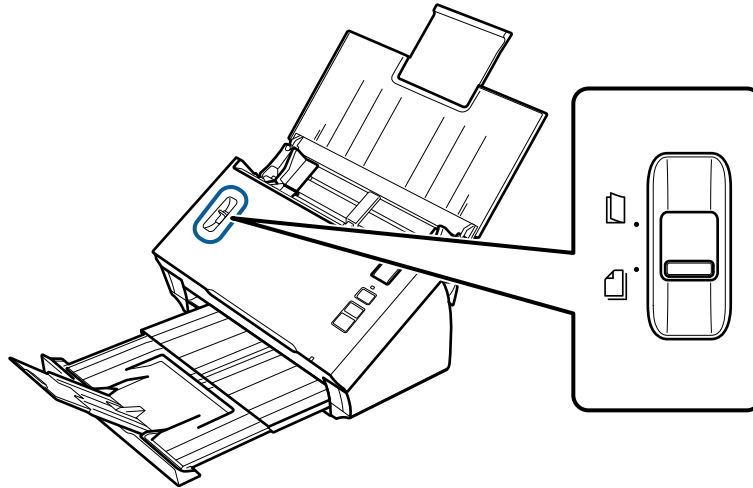
Painike	Toiminto
Virtapainike	Kytkee kerran painettuna skannerin päälle. Kytkee uudelleen painettuna skannerin pois päältä.
Pysäytyspainike	Peruu skannauksen.
Käynnistyspainike	Käynnistää skannauksen.

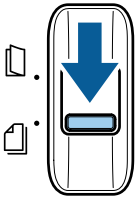
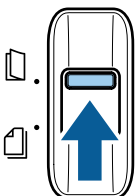
Voit mukauttaa käynnistyspainiketta Document Capture Pro/Document Capture-valinnalla.

➔ ["Document Capture Pro \(Windows\)/Document Capture \(Mac OS X\)" sivulla 40](#)

Sivun erotteluvipu

Vaihda sivun erotteluvivun asentoa skannattavan asiakirjan tyyppin mukaan.



	Erottelusyöttö	<p>Normaalissa skannauksessa tulisi käyttää erottelusyöttöä. Monisivuiset asiakirjat syötetään yksi sivu kerrallaan.</p> <p>➔ "Asiakirjojen syöttäminen" sivulla 14</p>
	Erottlematon syöttö	<p>Käytä tätä, kun skannaat erikoisasiakirjoja, kuten taiteltuja asiakirjoja, muovikortteja, alusta-arkkeja jne.</p> <p>Skannaus suoritetaan ilman asiakirjan erottelua.</p> <p>➔ "Korttien syöttäminen" sivulla 18</p> <p>➔ "Erikoisasiakirjojen syöttäminen" sivulla 21</p>

Alkuperäisten asiakirjojen asettaminen skanneriin

Asiakirjojen syöttäminen

Asiakirjan määrittäykset

Seuraavassa taulukossa on luettelo papereista, joita voit lisätä skanneriin.

Paperikoko	Mitat	Paperin paksuus	Paperityyppi	Syöttökapasiteetti
A4	210 × 297 mm (8,3 × 11,7 tuumaa)	50–209 g/m ²	Yleispaperi, hieno paperi, kierrätyspaperi	50 g/m ² : 70 arkkia 80 g/m ² : 50 arkkia 130 g/m ² : 30 arkkia 209 g/m ² : 15 arkkia (Syöttökapasiteetti vaihtelee paperityypin mukaan.)
Letter	215,9 × 279,4 mm (8,5 × 11 tuumaa)			
Legal	215,9 × 355,6 mm (8,5 × 14 tuumaa)			
B5	182 × 257 mm (7,2 × 10,1 tuumaa)			
A5	148,5 × 210 mm (5,8 × 8,3 tuumaa)			
B6	128 × 182 mm (5,0 × 7,2 tuumaa)			
A6	105 × 148,5 mm (4,1 × 5,8 tuumaa)			
Käyntikortti (vaakasuunta)	-	120–209 g/m ²	-	15 arkkia

Katso seuraavasta lisätietoja erikoisasiakirjojen, kuten muovikorttien, syöttämisestä.

➔ ["Korttien syöttäminen" sivulla 18](#)

➔ ["Erikoisasiakirjojen syöttäminen" sivulla 21](#)

Seuraavia asiakirjoja ei voi syöttää:

- ☐ Lämpöpaperi
- ☐ Pinnoitettu paperi
- ☐ Asiakirja, jossa on epätasainen pinta
- ☐ Valokuvat

Alkuperäisten asiakirjojen asettaminen skanneriin

- ☐ Asiakirja, jonka muste on märkää
- ☐ Revenneet, rypistyneet tai käpristyneet asiakirjat
- ☐ Asiakirjat, joissa on niittejä tai paperiliittimiä (jotka voivat vahingoittaa paperilähdettä)
- ☐ Asiakirjat, joissa on reikiä (poislukien rei'ittimellä tehdyt)
- ☐ Sidotut asiakirjat
- ☐ Asiakirjat, joiden kääntöpuolella on hiilipaperi
- ☐ Muut kuin paperiset asiakirjat (kuten kalvot)
- ☐ Läpikuultavat asiakirjat
- ☐ Kiiltävät asiakirjat
- ☐ Hiiletön, itseäljentyvä paperi
- ☐ Lävistetyt asiakirjat
- ☐ Asiakirjat, joissa on etikettejä tai tarroja

**Tärkeää:**

Älä aseta valokuvia tai arvokkaita alkuperäisiä taideteoksia suoraan skanneriin. Väärä syöttäminen voi rypistää tai vahingoittaa alkuperäistä asiakirjaa. Kun skannaat tällaisia alkuperäisiä asiakirjoja, varmista, että käytät carrier sheet -alustaa (myydään erikseen).

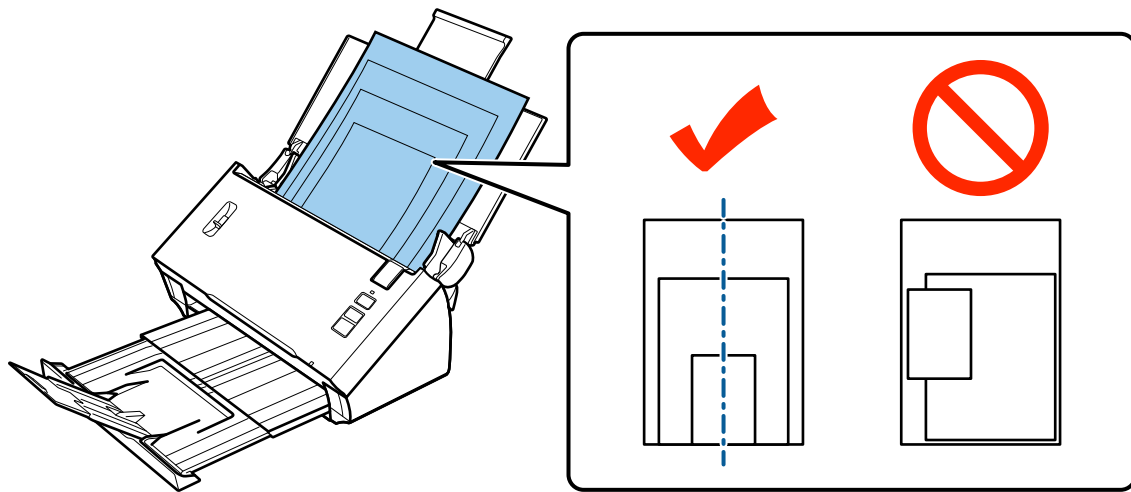
Erikokoisten asiakirjojen yhdistelmän syöttäminen

Voit syöttää erikokoisten asiakirjojen yhdistelmän. Kun syötät asiakirjoja, toimi seuraavien ohjeiden mukaisesti.

- ☐ Voit syöttää A6–A4/letter-kokoa olevan asiakirjayhdistelmän.
- ☐ Syötä asiakirjat syöttölokeroon pienenevässä paperikokojärjestyksessä suurin takana ja pienin edessä.

Alkuperäisten asiakirjojen asettaminen skanneriin

- ❑ Syötä asiakirjat syöttölokeron keskelle asiakirjojen reunat kohdistettuna.

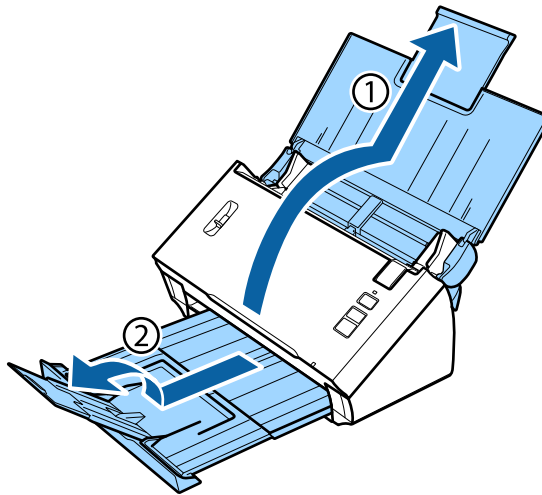


- ❑ Liu'uta reunaohjaimet leveimpään asiakirjaan sopiviksi.

Asiakirjojen syöttäminen

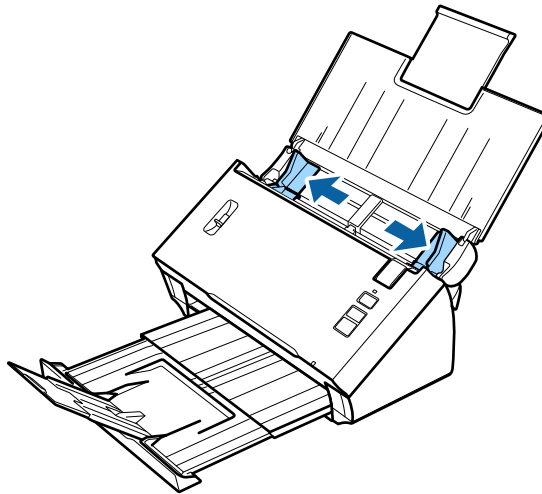
Syötä asiakirja seuraavien ohjeiden mukaisesti.

- 1 Avaa ja pidennä syöttölokeroa, liu'uta tulostelokero ulos ja nosta ja pidennä keskiöajainta.

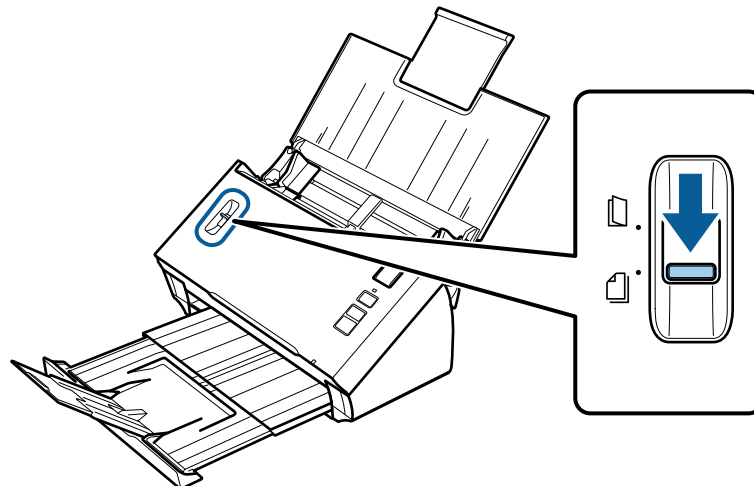


Alkuperäisten asiakirjojen asettaminen skanneriin

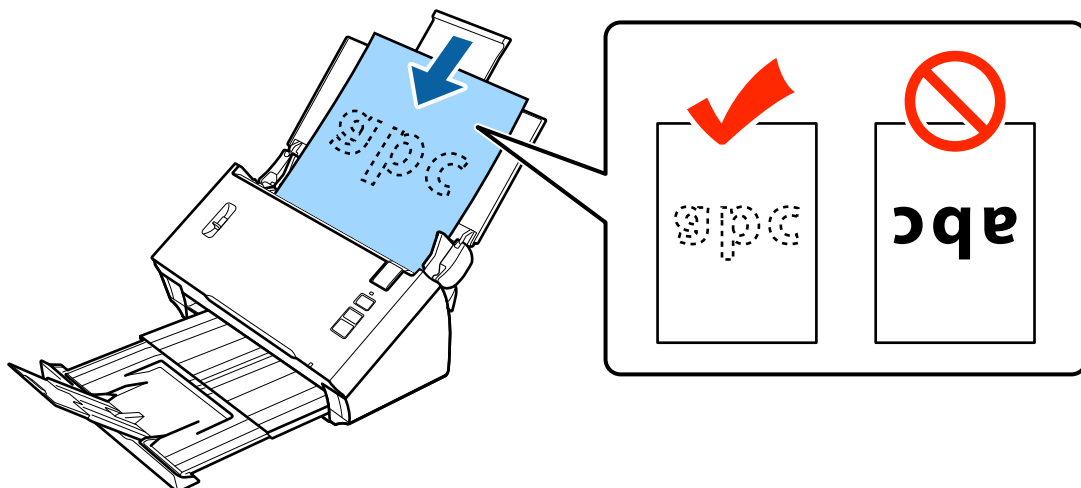
- 2** Liu'uta syöttölokeroa reunaohjaimet kokonaan ulos.



- 3** Varmista, että sivun erotteluvipu on laskettu ala-asentoon.



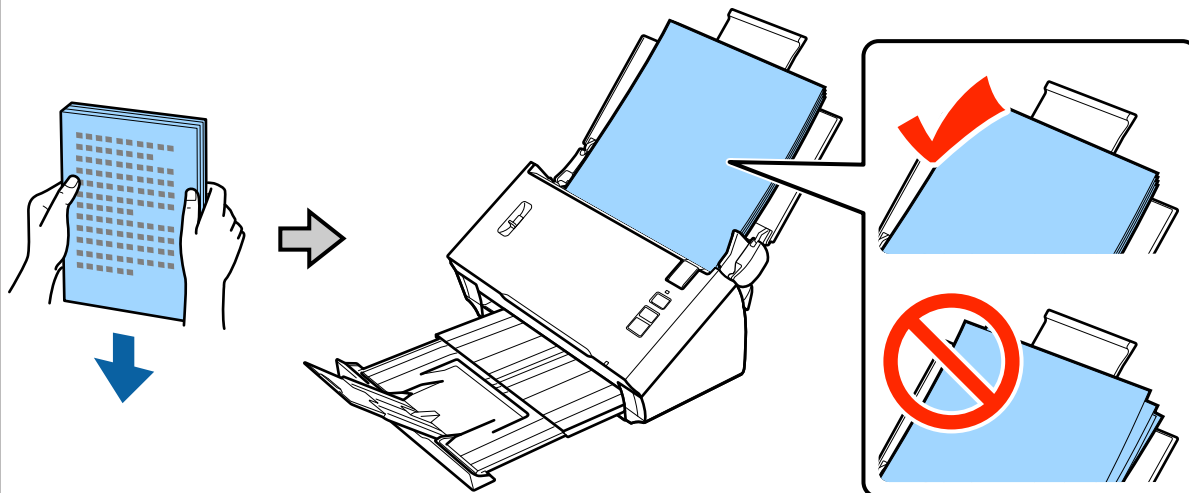
- 4** Syötä ainoastaan asiakirjojen ensimmäinen sivu syöttölokeroon painettu puoli alaspäin ja yläreuna syöttötasoa kohti.
Liu'uta paperia syöttötasolla sisäänpäin, kunnes alkaa tuntua vastusta.



Alkuperäisten asiakirjojen asettaminen skanneriin

Huomautus:

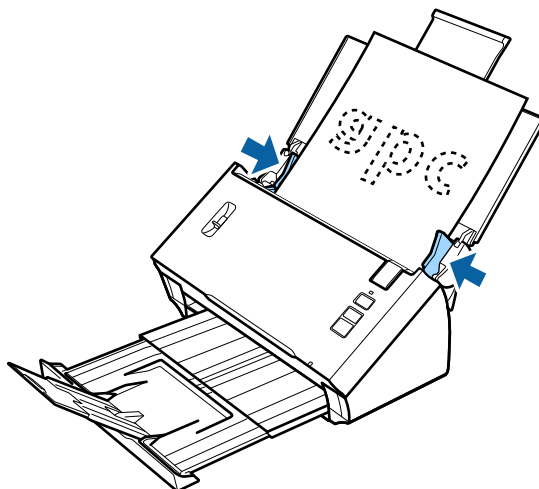
- ☐ Syötä käyntikortit vaakasuunnassa.
- ☐ Kohdista asiakirjojen reunat paperitukosten välttämiseksi.



- ☐ Silitä asiakirjojen taitekohdat ennen niiden syöttämistä.

5

Liu'uta reunaohjaimet paperin reunoihin sopiviksi.



- ➔ "Skannaaminen Document Capture Pro/Document Capture -ohjelmistolla" sivulla 25
- ➔ "Skannaaminen Epson Scan -ohjelmistolla" sivulla 26

Korttien syöttäminen

Huomautus:

Kiiltäväpintaisten muovikorttien skannaustulosten laatua ei taata.

Voit syöttää muovikortteja, jotka ovat seuraavien skannerimääritysten mukaisia.

Tyyppi	Muovikortti (mukaan lukien kortit, joissa on kohokirjaimia)*
--------	--

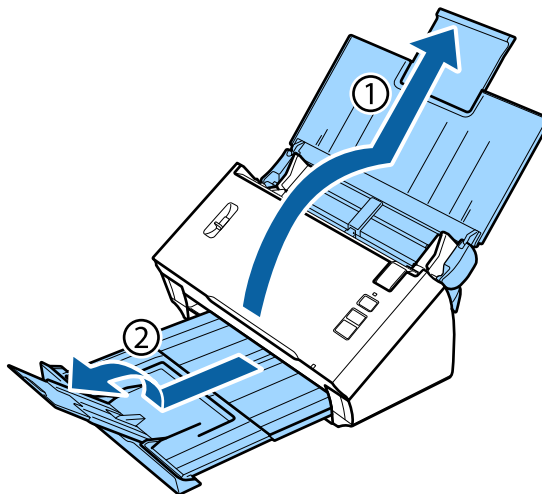
Alkuperäisten asiakirjojen asettaminen skanneriin

Koko	54 × 85,6 mm (2,1 × 3,3 tuumaa)
Syöttökapasiteetti	1
Syöttösuunta	Vaakasuuntainen
Paperin paksuus	Enintään 1,24 mm (kohokirjaimet mukaan lukien)

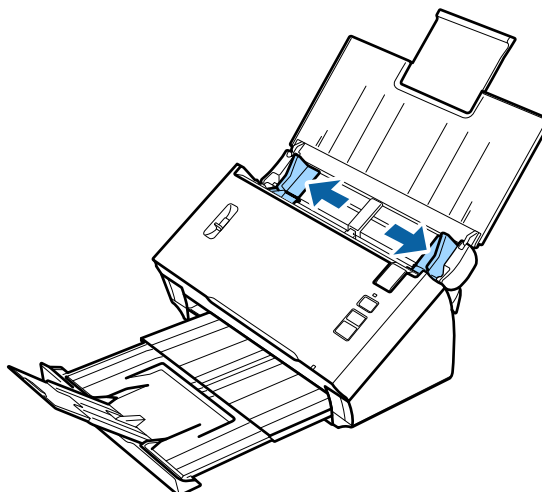
* ISO7810-yhteensopiva

Syötä muovikortti seuraavien ohjeiden mukaisesti.

- 1 Avaa ja pidennä syöttölokeroa, liu'uta tulostelokero ulos ja nosta ja pidennä keskiohjainta.

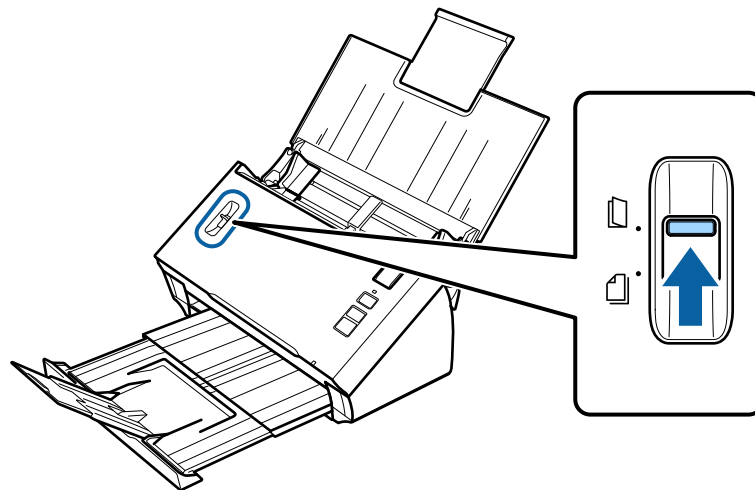


- 2 Liu'uta syöttölokeroa reunaohjaimet kokonaan ulos.

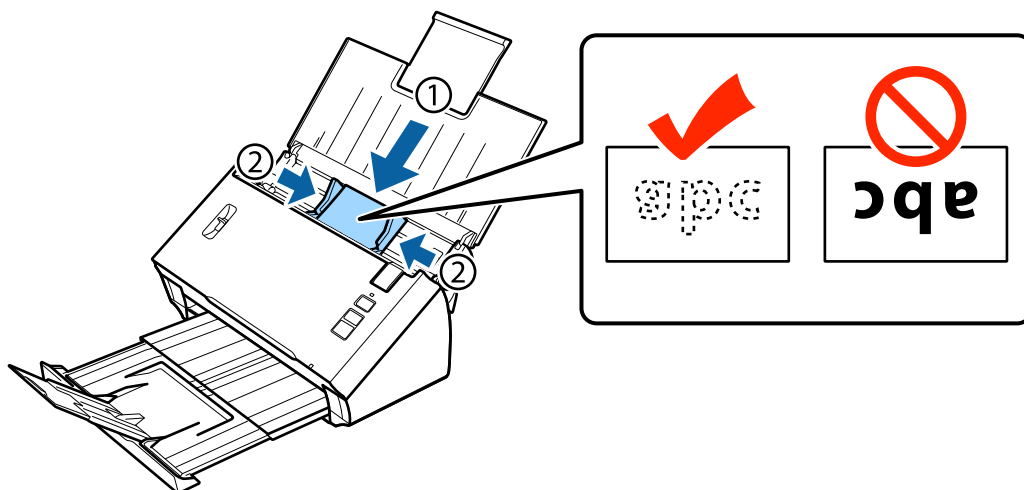


Alkuperäisten asiakirjojen asettaminen skanneriin**3**

Nosta sivun erotteluvipu yläasentoon.

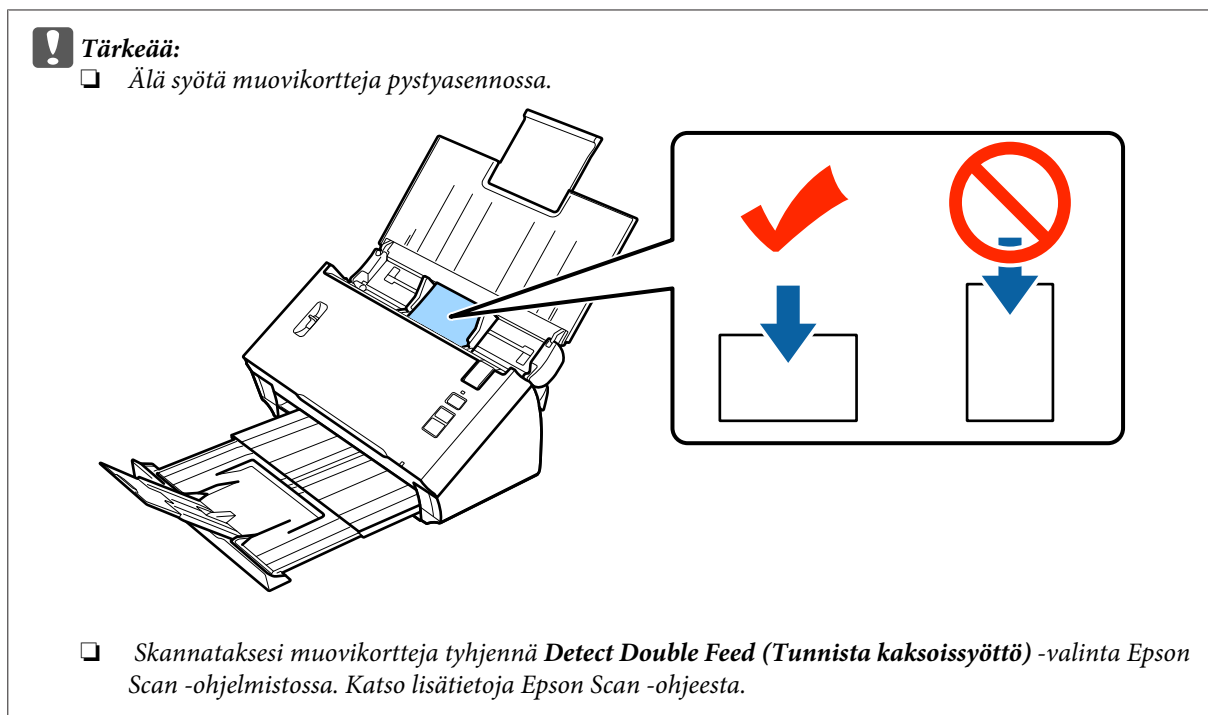
**4**

Syötä kortti syöttölokeroon painettu puoli alaspäin ja yläreuna syöttötasoa kohti. Liu'uta korttia syöttötasolla sisään päin, kunnes alkaa tuntua vastusta. Liu'uta sitten reunaohjaimet kortin reunoihin sopiviksi.

**Huomautus:**

Voit skannata vain yhden kortin kerrallaan.

Alkuperäisten asiakirjojen asettaminen skanneriin



Tämä päättää korttien syöttötoimenpiteen. Katso seuraavista osista lisätietoja asiakirjojen skannaamisesta.

- ➔ ”Skannaaminen Document Capture Pro/Document Capture -ohjelmistolla” sivulla 25
- ➔ ”Skannaaminen Epson Scan -ohjelmistolla” sivulla 26

Laske sivun erotteluvipu skannaamisen jälkeen ala-asentoon.

Erikoisasiakirjojen syöttäminen

Nosta sivun erotteluvipu yläasentoon skannataksesi kahtia taitetun paperin, kirjekuoria tai asiakirjoja, jotka eivät ole vakiokokoa.

Seuraavassa taulukossa on lueteltuna tuetut paperityypit ja -koot.

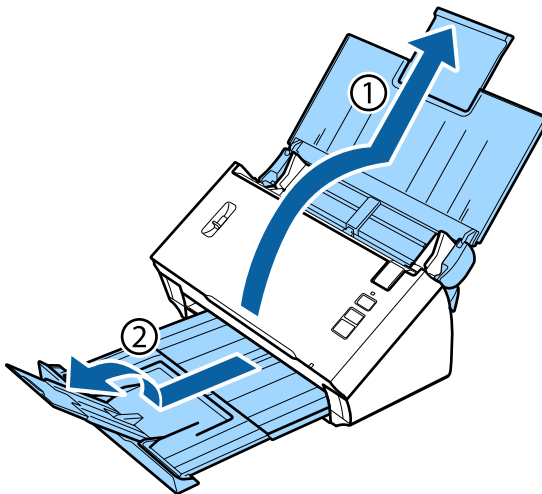
Paperityyppi	Mitat	Paperin paksuus	Syöttökapasiteetti
Yleispaperi, hieno paperi, kierätyspaperi (pitkä paperi)	Leveys: 52–215,9 mm Pituus: 356–914,4 mm	50–130 g/m ²	1 arkki
Yleispaperi, hieno paperi, kierätyspaperi (kahtia taitettu)	A6–215,9 × 355,6 mm	50–130 g/m ²	
Kirjekuori*	C6: 114 × 162 mm (vakiokoko) DL: 110 × 220 mm (vakiokoko)	Paksuus enintään 0,38 mm	
Carrier sheet -alusta (myydään erikseen)	A8–A4	Paksuus enintään 0,3 mm	

* Muodoltaan poikkeavia kirjekuoria ei voi syöttää. Kirjekuoren tyypistä riippuen sitä ei ehkä voi syöttää oikein. Tarkista asia ennen skannausta.

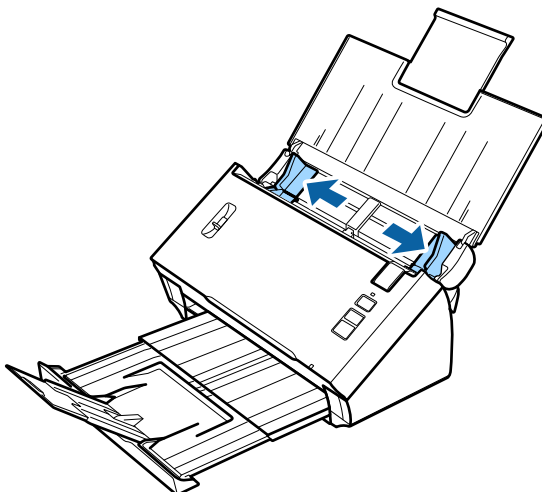
Syötä asiakirja seuraavien ohjeiden mukaisesti.

Alkuperäisten asiakirjojen asettaminen skanneriin

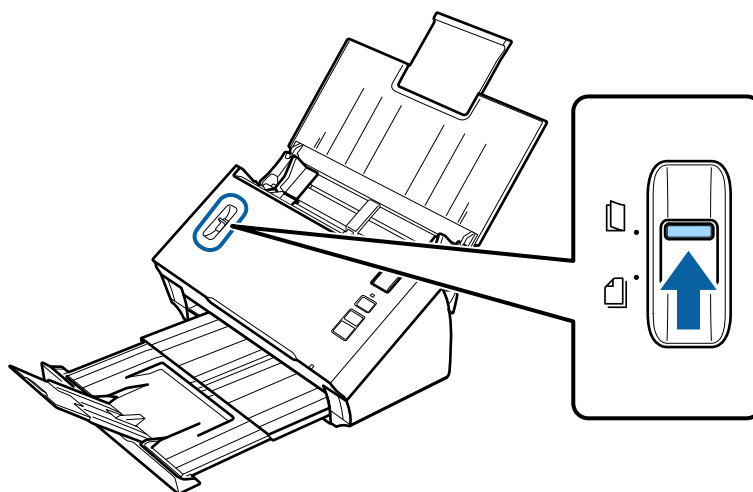
- 1 Avaa ja pidennä syöttölokeroa, liu'uta tulostelokero ulos ja nosta ja pidennä keskiohjainta.



- 2 Liu'uta syöttölokeron reunaohjaimet kokonaan ulos.



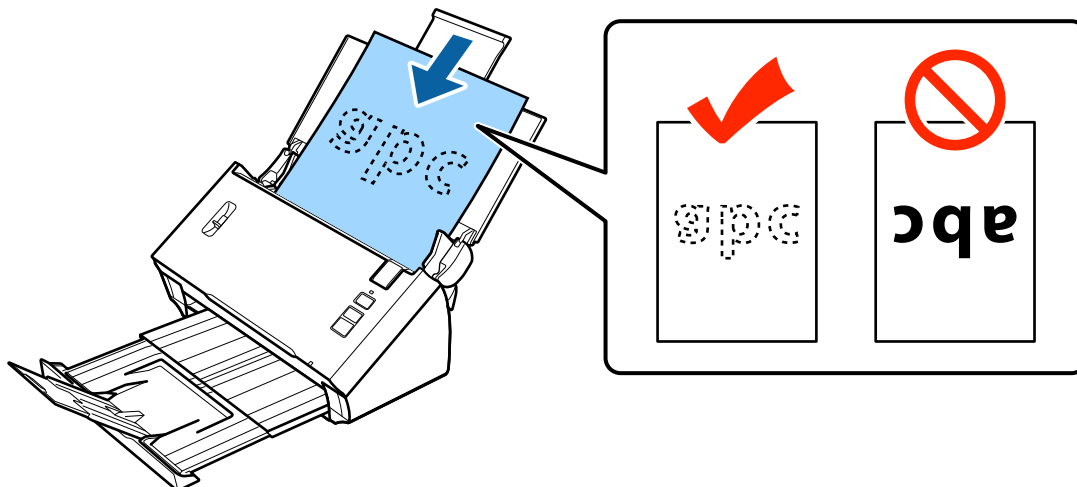
- 3 Nosta sivun erotteluvipu yläasentoon.



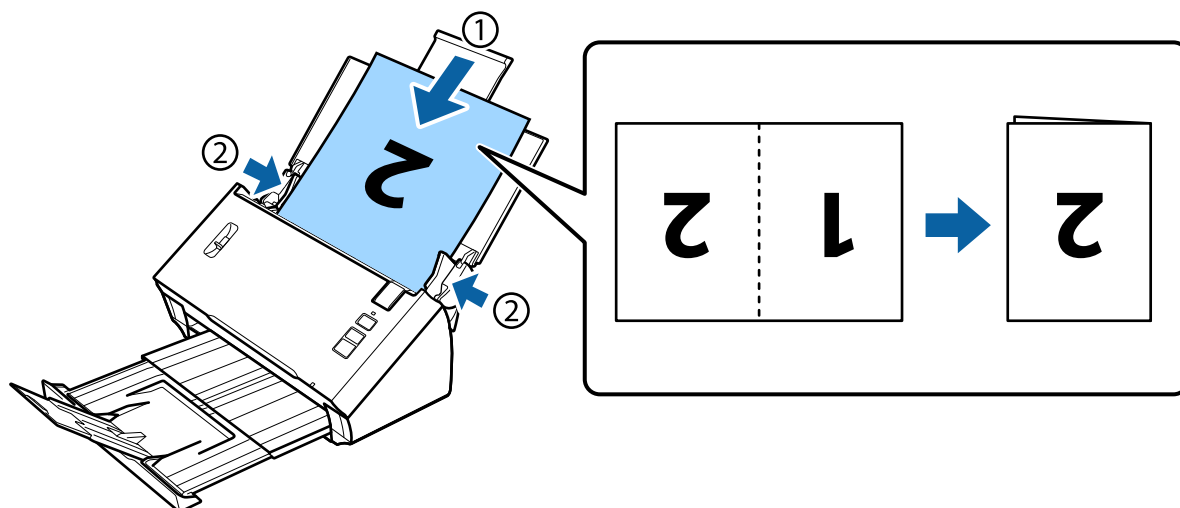
Alkuperäisten asiakirjojen asettaminen skanneriin

4

Syötä asiakirjat syöttölokeroon painettu puoli alaspäin ja yläreuna syöttötasoa kohti. Liu'uta paperia syöttötasolla sisäänpäin, kunnes alkaa tuntua vastusta.

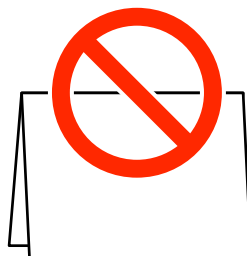


Kun lisäät kahtia taitetun asiakirjan, taita se kuten alla.



Tärkeää:

- ☐ Älä syötä asiakirjaa avoin puoli alaspäin.



- ☐ Skannataksesi erikoisasiakirjoja tyhjennä **Detect Double Feed (Tunnista kaksoissyöttö)** -valinta Epson Scan -ohjelmistossa. Katso lisätietoja Epson Scan -ohjeesta.

Tämä päättää asiakirjojen syöttötoimenpiteen. Katso seuraavista osista lisätietoja asiakirjojen skannaamisesta.

Alkuperäisten asiakirjojen asettaminen skanneriin

- ➡ ”Skannaaminen Document Capture Pro/Document Capture -ohjelmistolla” sivulla 25
- ➡ ”Skannaaminen Epson Scan -ohjelmistolla” sivulla 26

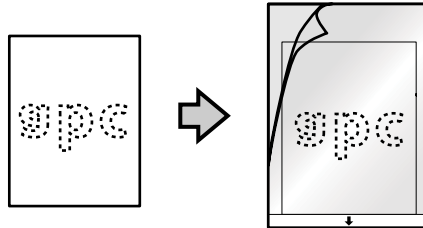
Laske sivun erotteluvipu skannaamisen jälkeen ala-asentoon.

Huomautus:

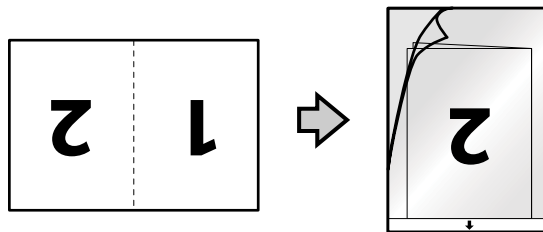
Kun syötät muodoltaan epäsäännöllisen valokuvan tai paperin, käytä carrier sheet -alustaa (myydään erikseen).

Katso seuraavasta lisätietoja asiakirjan asettamisesta carrier sheet -alustalle.

- ☐ Jos asiakirja on A4-kokoa pienempi, liitä se carrier sheet -alustan keskelle skannattava puoli alaspäin.



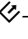
- ☐ Jos asiakirja on A4-kokoa suurempi, taita se kahtia skannattava puoli ulospäin, oikea puoli edessä.



Perusskannaus

Skannaus painikkeella

- 1 Syötä asiakirja(t).
 - ➔ ”Asiakirjojen syöttäminen” sivulla 14
 - ➔ ”Korttien syöttäminen” sivulla 18
 - ➔ ”Erikoisasiakirjojen syöttäminen” sivulla 21

- 2 Paina -käynnistyspainiketta.

Skannattu kuva tallennetaan määrittämäsi kansioon.


Kun käytät Document Capture Pro - tai Document Capture -ohjelmistoa , skanneri aloittaa Job Settings-ikkunassa määritetyn työn.

- ➔ ”Määritetyn skannausasetuksen määrittäminen ohjelmaan” sivulla 30

Skannaaminen Document Capture Pro/Document Capture -ohjelmistolla

Tässä osassa kuvataan skannauksen perustoimenpiteet Document Capture Pro/Document Capture -ohjelmistolla.

Katso lisätietoja Document Capture Pro/Document Capture -ohjeesta.

- 1 Syötä asiakirja(t).
 - ➔ ”Asiakirjojen syöttäminen” sivulla 14
 - ➔ ”Korttien syöttäminen” sivulla 18
 - ➔ ”Erikoisasiakirjojen syöttäminen” sivulla 21
- 2 Käynnistä Document Capture Pro/Document Capture -ohjelmisto.
 - ➔ ”Document Capture Pro (Windows)/Document Capture (Mac OS X)” sivulla 40
- 3 Napsauta  (Scan)-kuvaketta.
- 4 Aseta kaikki kohteet ja napsauta **Scan**.
Windows

Perusskannaus

Jos haluat tehdä kuvan laadun kaltaisia yksityiskohtaisia asetuksia, napsauta **Detailed Settings** tuodaksesi näkyviin "Epson Scan"-skanneriohjainnäytön, ja tee sitten tarvittavat asetukset.

Mac OS X

Tuodaksesi näkyviin EPSON Scan -näytön, valitse **Displays the EPSON Scan Setup Screen** valikon Scan-kohdassa.

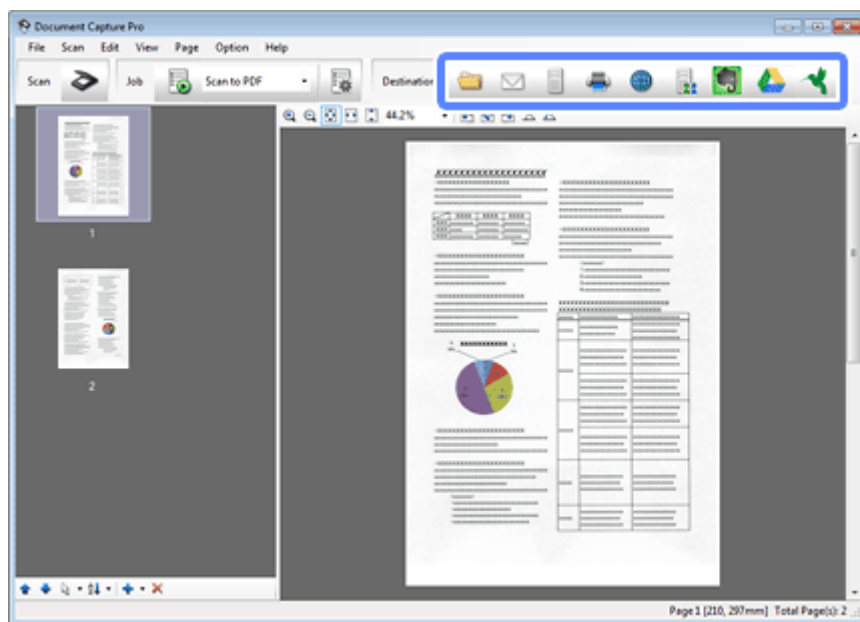
Skannattu asiakirja näytetään Document Capture Pro/Document Capture -ohjelmistossa.

5

Tarkista skannatut kuvat (sivut) ja muokkaa niitä tarvittaessa.

6

Kun olet tarkastanut kuvan, napsauta kohdekuvaketta.



7

Tee asetukset kaikille kohteille ja napsauta sitten **OK** tai **Send**.

Huomautus:
(Windows)

Napsauta Batch Save- tai Transfer Settings-ikkunassa **File Name & Separation Settings** ja valitse sitten **Apply job separation** lajitellaksesi asiakirjat erillisiksi tiedostoiksi käyttämällä erilaisia tunnistusmenetelmiä, kuten tyhjiä sivuja, viivakodeja tai tekstiä skannatuissa kuvissa.

Skannattu kuva tallennetaan määrittämäsi kansioon.

Skannaaminen Epson Scan -ohjelmistolla

Tässä osassa kuvataan skannauksen perustoimenpiteet EPSON Scan -ohjelmistolla.

Katso lisätietoja Epson Scan -ohjeesta.

Perusskannaus

Huomautus:

Älä käytä Nopea käyttäjän vaihto -toimintoa skanneria käyttäessäsi.

1

Syötä asiakirja(t).

➡ ”Asiakirjojen syöttäminen” sivulla 14

➡ ”Korttien syöttäminen” sivulla 18

➡ ”Erikoisasiakirjojen syöttäminen” sivulla 21

2

Käynnistä Epson Scan -ohjelmisto.

➡ ”Käynnistys” sivulla 40

3

Tee asetukset kaikille kohteille Main Settings (Pääasetukset)-kohdassa.

4

Napsauta **Preview (Esikatselu)**.

Skannattu kuva näkyy Preview (Esikatselu)-ikkunassa.

**Tärkeää:**

Ensimmäinen sivu poistetaan ja skannattu kuva näkyy esikatseluikkunassa. Syötä poistettu sivu uudelleen ja skannaa uudelleen.

5

Napsauta **Image Adjustment (Kuvansäätö)** -välilehteä ja tee sitten säätöjä kuvan laatuun, kuten kirkkauteen.

Katso lisätietoja Epson Scan -ohjeesta.

6

Napsauta **Scan (Skannaa)**.

7

Valitse File Save Settings (Tiedoston tallennusasetukset) -ikkunassa Type (Tyyppi)-asetus ja napsauta **OK**.

Huomautus:

Jos **Show this dialog box before next scan (Näytä tämä valintaikkuna ennen seuraavaa skannausta)** -valintaruutu on tyhjennetty, Epson Scan aloittaa skannaamisen välittömästi näyttämättä File Save Settings (Tiedoston tallennusasetukset) -ikkunaa.

Skannattu kuva tallennetaan määrittämäsi kansioon.

Eri skannaustyytit

Skannaaminen SharePoint-palvelimelle tai pilvipalveluun

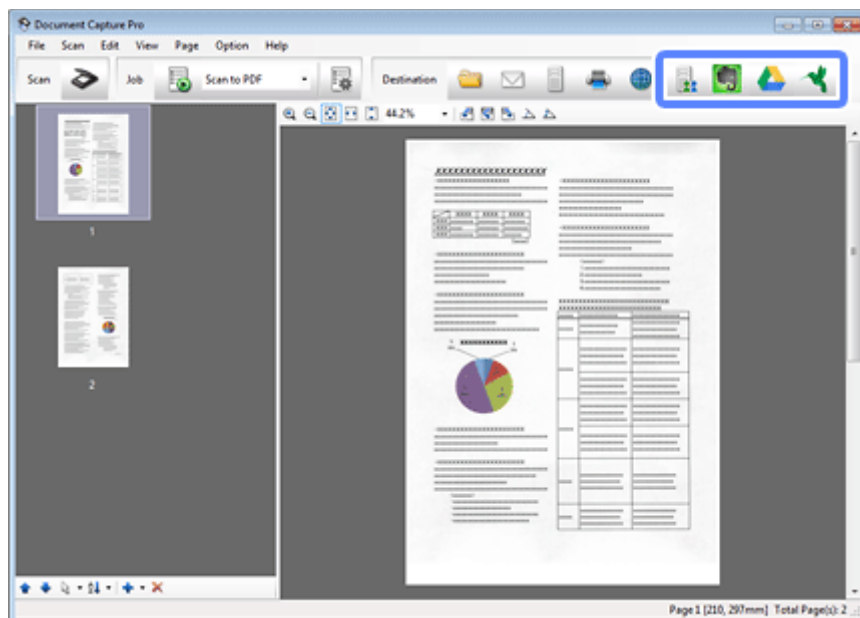
Voit siirtää skannatut kuvat SharePoint-palvelimelle tai pilvipalveluun.

Huomautus:

- ☐ Luo pilvipalvelutili ennen tämän toiminnon käyttöä.
- ☐ Jos haluat käyttää kohteena Evernotea, lataa Evernote-sovellus Evernote Corporationin web-sivustolta ja asenna se ennen tämän ominaisuuden käyttöä.

Windows

- 1 Käynnistä Document Capture Pro -ohjelmisto ja skannaa asiakirjasi.
➔ ”Skannaaminen Document Capture Pro/Document Capture -ohjelmistolla” sivulla 25 vaiheet 1–5
- 2 Napsauta Document Capture Pro -ohjelmiston pääikkunassa kohdekuvaketta.
Katso lisätietoja Document Capture Pro -ohjeesta.



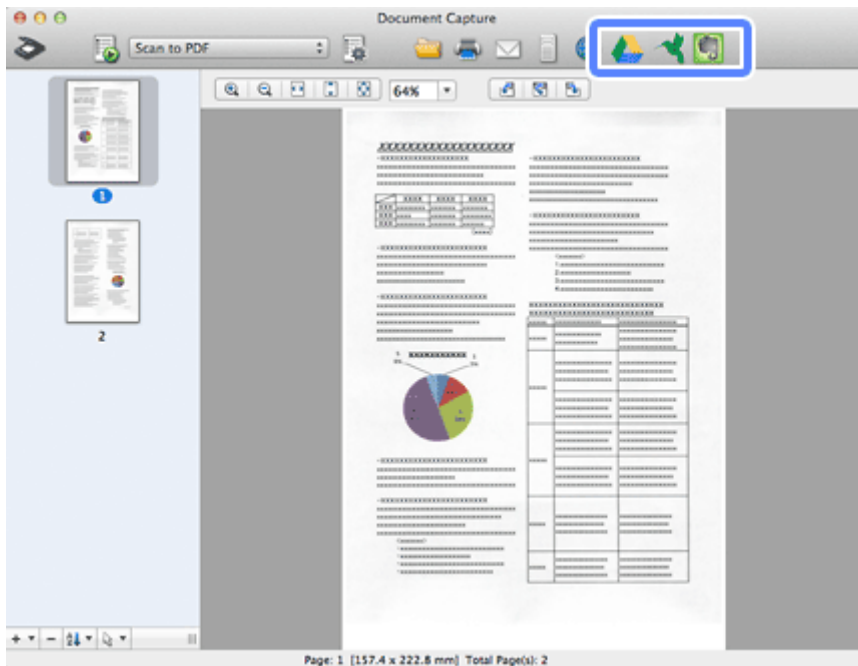
- 3 Tee asetukset-ikkunassa asetukset kaikille kohteille ja napsauta sitten **Send**.

Kuva on siirretty kohdepalvelimelle.

Mac OS X

Eri skannaustyytit

- 1 Käynnistä Document Capture -ohjelmisto ja skannaa asiakirjasi.
➔ ”Skannaaminen Document Capture Pro/Document Capture -ohjelmistolla” sivulla 25 vaiheet 1–5
- 2 Napsauta Document Capture -ohjelmiston pääikkunassa kohdekuvaketta.
Katso lisätietoja Document Capture -ohjeesta.



- 3 Tee asetukset-ikkunassa asetukset kaikille kohteille ja napsauta sitten **Send**.

Kuva on siirretty kohdepalvelimelle.

Useiden asiakirjojen skannaus erillisiin tiedostoihin (Windows)

Tämä toiminto lajittelee asiakirjat erillisiin tiedostoihin käyttämällä erilaisia tunnistusmenetelmiä, kuten tyhjät sivut, viivakoodit tai teksti skannatuissa kuvissa.

- 1 Syötä asiakirja syöttölokeroon ilmaisimineen, kuten tyhjät sivut sivujen välillä, kohdassa, jossa haluat erotella tiedot.
- 2 Käynnistä Document Capture Pro -ohjelmisto ja skannaa asiakirjasi.
➔ ”Skannaaminen Document Capture Pro/Document Capture -ohjelmistolla” sivulla 25 vaiheet 2–6
- 3 Napsauta **File Name & Separation Settings** Batch Save- tai Transfer Settings-ikkunassa.
- 4 Valitse **Apply job separation** ja napsauta sitten **Separation Settings**.

Eri skannaustyytit

- 5 Valitse erottelumenetelmä ja menetelmä kansion nimen määrittämiseksi Job Separation Settings-ikkunassa ja napsauta sitten **OK**.

Katso lisätietoja Document Capture Pro -ohjeesta.

- 6 Tee muita asetuksia File Name Settings-ikkunassa ja napsauta sitten **OK**.

- 7 Tee muut asetukset Batch Save- tai Transfer Settings-ikkunassa ja napsauta sitten **OK** tai **Send**.

Skannatut kuvat on tallennettu erikseen, valittuun erottelumenetelmään perustuen.

Määritetyn skannausasetuksen määrittäminen ohjelmaan

Rekisteröimällä määrätyn skannaustoiminnon skannauspainikkeeseen voit suorittaa kyseisen toiminnon pelkällä skanneripainikkeen painalluksella.

Voit rekisteröidä myös asetuksia, kuten erottelukäsittely, tallenna muoto ja tallenna nimellä/kohde.

- 1 Käynnistä Document Capture Pro/Document Capture -ohjelmisto.

➔ ["Document Capture Pro \(Windows\)/Document Capture \(Mac OS X\)"](#) sivulla 40


- 2 Napsauta  (**Manage Job**) -kuvaketta pääikkunassa.

- 3 Napsauta Job Management-ikkunassa **Add (Lisää)** tai **+**-kuvaketta.

- 4 Tee asetukset kohteelle **Job Name**, **Scan**, **Output** ja **Destination** Job Settings-ikkunassa ja napsauta sitten **OK**.

Katso lisätietoja Document Capture Pro/Document Capture -ohjeesta.

- 5 Napsauta **Event Settings** Job Management-ikkunassa.

Napsauta Mac OS X -käyttöjärjestelmässä näytössä alhaalla olevaa  -kuvaketta.

- 6 Napsauta työn nimeä valitaksesi alasvedettävästä valikosta työn, jonka haluat määrittää.

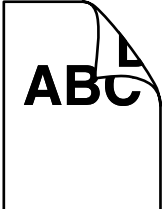
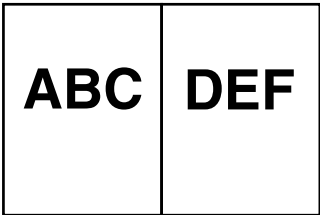

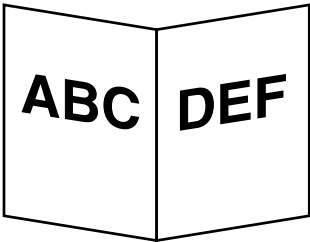
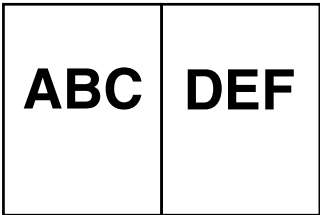

- 7 Napsauta **OK** Job Management-ikkunassa.

➔ ["Skannaus painikkeella"](#) sivulla 25


Nidottujen kuvien skannaus

Nidotut kuvat -toiminnolla voi nittoa yhteen kaksipuolisen asiakirjan tai taitetun asiakirjan molemmat puolet ja tallentaa ne yhtenä arkkina.

Seuraavassa näkyy, kuinka arkit on nidottu yhteen.

Suunta	Asiakirja	Nidotun kuvan suunta: Vasen ja oikea	Nidotun kuvan suunta: Ylä&ala
Kaksipuolinen			
Taitettu			

Windows

- 1 Syötä asiakirja.
 - ➔ ”Asiakirjojen syöttäminen” sivulla 14
 - ➔ ”Korttien syöttäminen” sivulla 18
 - ➔ ”Erikoisasiakirjojen syöttäminen” sivulla 21
- 2 Käynnistä **Document Capture Pro** -ohjelmisto.
 - ➔ ”Käynnistys” sivulla 40
- 3 Napsauta  (**Scan**) -kuvaketta.
- 4 Napsauta **Detailed Settings** ja tuo EPSON Scan -ohjelmisto näkyviin.
- 5 Valitse **Double-Sided (Kaksipuolinen)** Document Source-kohdasta Main Settings-välilehdellä.
- 6 Valitse Size-kohdasta asiakirjan koko.

Eri skannaustyytit

- 7 Valitse **Top&Bottom (Ylä&ala)** tai **Left&Right (Vasen&oikea)** Stitch Images (Yhdistetyt kuvat) -kohdasta ja napsauta sitten **OK**.
- 8 Napsauta **Scan**.
Skannattu asiakirja näytetään Document Capture Pro -ohjelmistossa.
- 9 Tarkasta skannattu kuva ja tallenna se.
➔ ”Skannaaminen Document Capture Pro/Document Capture -ohjelmistolla” sivulla 25 vaiheet 5–7

Mac OS X

- 1 Syötä asiakirja.
➔ ”Asiakirjojen syöttäminen” sivulla 14
➔ ”Korttien syöttäminen” sivulla 18
➔ ”Erikoisasiakirjojen syöttäminen” sivulla 21
- 2 Käynnistä **Document Capture** -ohjelmisto.
➔ ”Käynnistys” sivulla 40
- 3 Valitse **Displays the EPSON Scan Setup Screen** Scan-valikosta.
- 4 Napsauta skannauskuvaketta ja tuo EPSON Scan -ohjelmisto näkyviin.
- 5 Valitse **Double-Sided (Kaksipuolinen)** Source-kohdasta Main Settings-välilehdellä.
- 6 Valitse Size-kohdasta asiakirjan koko.
- 7 Valitse **Top&Bottom (Ylä&ala)** tai **Left&Right (Vasen&oikea)** Stitch Images (Yhdistetyt kuvat) -kohdasta ja napsauta sitten **Scan**.
- 8 Skannattu asiakirja näytetään Document Capture -ohjelmistossa.
- 9 Tarkasta skannattu kuva ja tallenna se.
➔ ”Skannaaminen Document Capture Pro/Document Capture -ohjelmistolla” sivulla 25 vaiheet 5–7

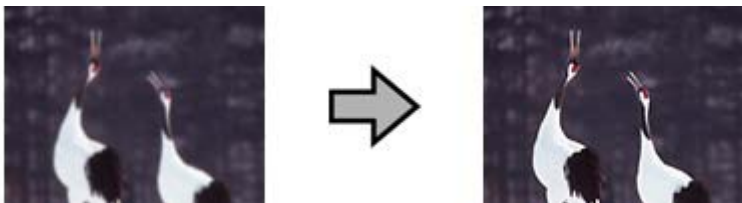
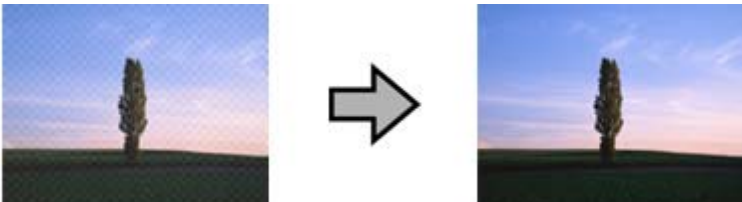

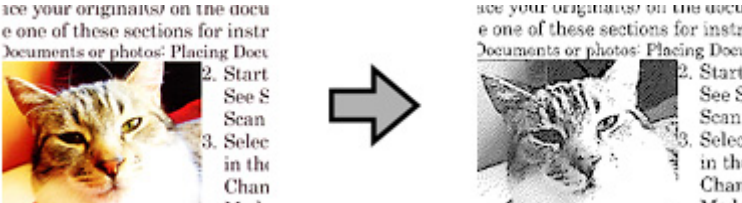
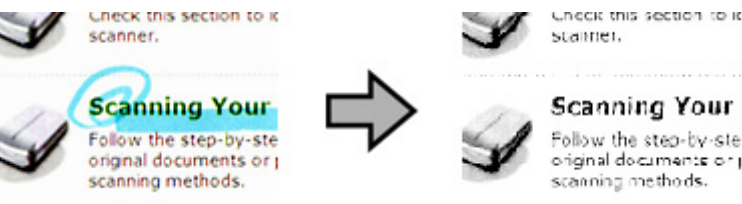
Huomautus:

Jos kuvia ei ole nidottu yhteen aiottuun suuntaan, valitse **Binding Position (for Double-Sided Scanning)** (**Nidonta-asento (kaksipuol. skannaukselle)**) EPSON Scan Configuration (Määrittelyt)-näytöllä.

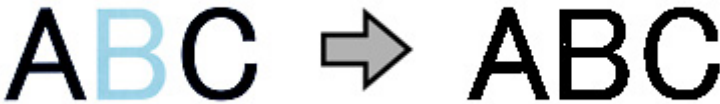
Eri skannaustyyppit

Skannatun kuvan säätäminen

Epson Scan -ohjelmisto tarjoaa joukon asetuksia, joilla voi parantaa väriä, terävyyttä ja muita kuvan laatuun vaikuttavia toimintoja ja ominaisuuksia.

Unsharp Mask (Epätarkka maski)	<p>Terävöittää kuva-alueiden reunoja.</p> 
Descreening (Rasteripisteiden poisto)	<p>Painetun asiakirjan skannatussa kuvassa saattaa esiintyä värähtely- tai ristikointikuvio (käytetään myös termiä moiré).</p> 
Text Enhancement (Tekstintarkennustekniikka)	<p>Parantaa tekstintunnistusta tekstiasiakirjoja skannattaessa.</p> 
Auto Area Segmentation (Autom alueen jako)	<p>Skannaa tekstin Black&White (Mustavalkoinen)-asetuksella ja skannaa asiakirjan kaikki kuvat harmaasävykuvina.</p> 
Dropout (Vähennä)	<p>Skannaa ilman valittua väriä.</p> 

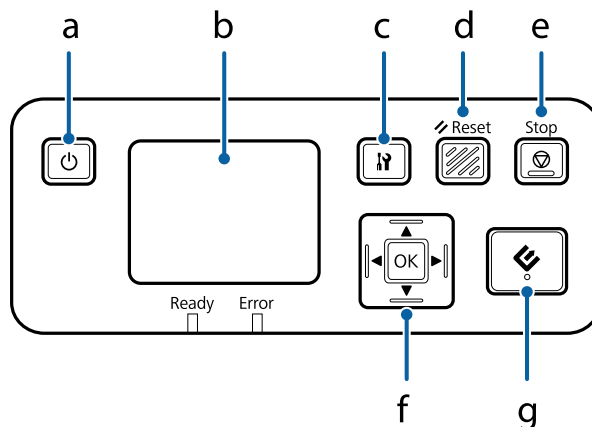
Eri skannaustyytit

Color Enhance (Väripa- rannus)	<p data-bbox="475 241 703 271">Parantaa valittua väriä.</p> <div data-bbox="587 353 1310 456"></div>
-----------------------------------	--

Katso lisätietoja Epson Scan -ohjeesta.

Network Interface Unit -yksikön käyttö

Tuotteeseen tutustuminen



	Painike	Toiminto
a	⏻ Virtapainike	Käynnistää/sammuttaa Network Interface Unit -yksikön.
b	Nestekidenäyttöpaneeli	Näyttää tilan, toimintoja tai virheviestejä.
c	Asetukset-painike	Tee skanneri- ja verkkoasetuksia tai suorita kunnossapitotoimenpiteitä.
d	↺ Reset-painike	Nollaa nestekidenäyttöpaneelin alkuperäiseksi näytöksi.
e	⏹ Stop-painike	Peruu skannauksen.
f	OK/Nuolipainike	Valitse nuolipainikkeilla kohde ja vahvista valinta painamalla OK .
g	↻ Käynnistä-painike	Käynnistää skannauksen. Skannerin ↻-painike toimii samalla tavoin kuin Scan -painikkeen painaminen Document Capture Pro- tai Epson Scan -ikkunassa.

Network Interface Unit -yksikön yhdistäminen

Epson Scan -ohjelmisto toimii valinnaisella Network Interface Unit (B12B808451/B12B808461) -yksiköllä skannerin kaikkien ominaisuuksien hallitsemiseksi suoraan verkkoympäristössä.

Katso Käyttöopas lisätietoja Network Interface Unit -yksikön asettamisesta.
 Voit ladata Käyttöopas seuraavalta web-sivustolta.

<<http://support.epson.net/netscan/>>

Network Interface Unit -yksikön käyttö

Huomautus:

Asenna Network Interface Unit -yksikölle uusin laiteohjelmisto ennen skannausta. Siirry Epsonin web-sivustolle lataamaan Epson Firmware Updater -sovellus Network Interface Unit -yksikköä varten.

<<http://www.epson.com/>>

Käynnistä Epson Firmware Updater -sovellus lataamisen jälkeen ja toimi näytön ohjeiden mukaisesti. Jos uusin laiteohjelmisto on jo asennettu Network Interface Unit-yksikköön, laiteohjelmistoa ei tarvitse päivittää.

Network Interface Unit -yksikön asettamisen jälkeen.

➔ ”Asiakastietokoneiden asettaminen Epson Scan Settings (EPSON Scan Asetukset) -ohjelmalla” sivulla 36

Asiakastietokoneiden asettaminen Epson Scan Settings (EPSON Scan Asetukset) -ohjelmalla

Varmista, että skanneri ja Network Interface Unit -yksikkö on kytketty päälle, ja että ne toimivat oikein. Toimi sitten alla olevien ohjeiden mukaisesti käyttääksesi Epson Scan Settings (EPSON Scan Asetukset) -ohjelmaa verkkoskannauksen ottamiseksi käyttöön.

Huomautus:

(Windows)

Kirjaudu sisään käyttäjänä, jolla on järjestelmänvalvojan oikeudet asentaa ohjelmisto. Jos sinua pyydetään antamaan järjestelmänvalvojan salasana, anna salasana ja jatka asennusta.

Huomautus:

(Mac OS X)

- ☐ Älä käytä Nopea käyttäjän vaihto -toimintoa skanneria käyttäessäsi.
- ☐ Sinun on kirjauduttava sisään Computer Administrator (Tietokoneen järjestelmänvalvoja) -tilille.

1

Pyydä Network Interface Unit -yksikön IP-osoite tai isännän nimi verkon järjestelmänvalvojalta.

2

Käynnistä Epson Scan Settings (EPSON Scan Asetukset).

Windows 8.1/ Windows 8:

Start (Käynnistys)-näyttö > Apps (Sovellukset) > EPSON > EPSON Scan Settings (EPSON Scan Asetukset)

Windows 7/ Windows Vista/ Windows XP:

Start (Käynnistä) > All Programs (Kaikki ohjelmat) tai Programs (Ohjelmat) > EPSON > EPSON Scan > EPSON Scan Settings (EPSON Scan Asetukset)

Mac OS X:

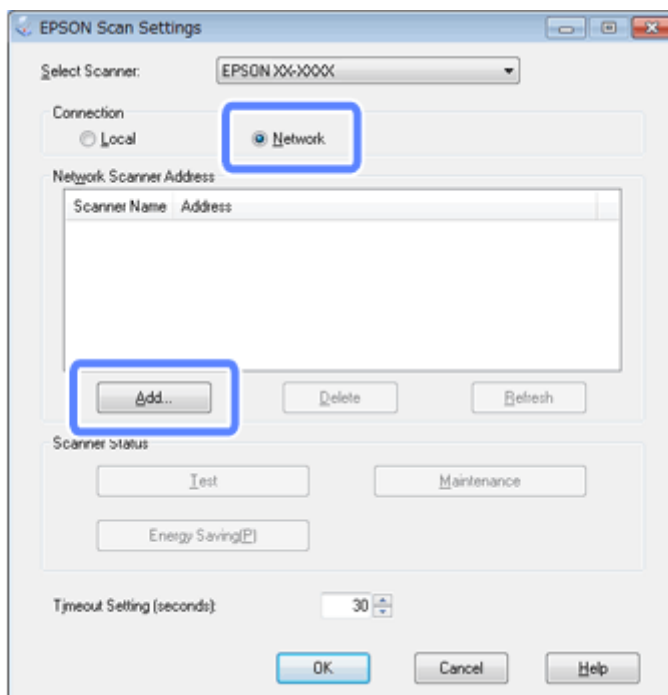
Valitse Applications (Sovellukset) > EPSON Software > EPSON Scan Settings (EPSON Scan Asetukset).

3

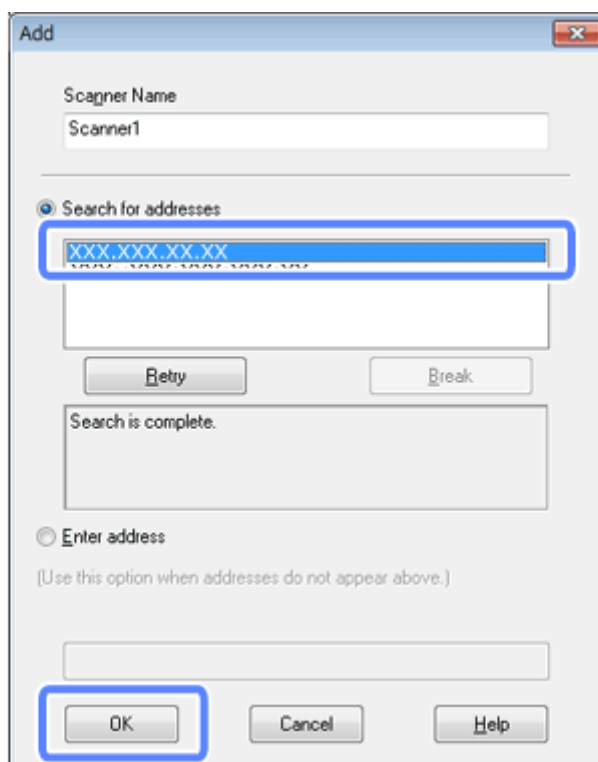
Valitse skannerisi avattavasta Select Scanner (Valitse skanneri) -luettelosta.

Network Interface Unit -yksikön käyttö

- 4** Valitse **Network (Verkko)** ja napsauta **Add (Lisää)**.



- 5** Valitse Add (Lisää)-ikkunassa Network Interface Unit -yksikön IP-osoite Search for addresses (Etsi osoitteita) -kohdassa. Napsauta sitten **OK**.



Huomautus:

Voit lisätä laitteen IP-osoitteen manuaalisesti.

Valitse **Enter address (Syötä osoite)**, näppäile osoite ja napsauta sitten **OK**.

Network Interface Unit -yksikön käyttö


- 6 Napsauta Epson Scan Settings (EPSON Scan Asetukset) -ikkunassa **Test (Testi)** tarkistaaksesi yhteyden. Jos kaikki toimii oikein, näkyviin tulee yhteyden muodostamisen onnistumisesta ilmoittava viesti.
- 7 Tallenna asetukset napsauttamalla **OK**.

Verkkoskannaus

Huomautus:

Network Interface Unit -yksikölle on asetettava IP-osoite ennen sen käyttöä.

➔ ”Asiakastietokoneiden asettaminen Epson Scan Settings (EPSON Scan Asetukset) -ohjelmalla” sivulla 36

- 1 Käynnistä skanneri, Network Interface Unit -yksikkö ja asiakastietokone.
Käynnistä skanneri ja asiakastietokone.
- 2 Syötä asiakirja(t).
- 3 Käynnistä Document Capture Pro/Document Capture -ohjelmisto.
➔ ”Document Capture Pro (Windows)/Document Capture (Mac OS X)” sivulla 40
- 4 Napsauta  (**Scan**) -kuvaketta Document Capture Pro/Document Capture -pääikkunassa.
- 5 Tee tarvittavat asetukset Main Settings-kohdassa ja napsauta sitten **Scan**.

Skannaaminen Network Interface Unit -yksiköstä (Windows)

Aseta työ etukäteen.

➔ ”Määritetyn skannausasetuksen määrittäminen ohjelmaan” sivulla 30

- 1 Käynnistä skanneri, Network Interface Unit -yksikkö ja asiakastietokone.
- 2 Syötä asiakirja(t).
- 3 Paina Network Interface Unit -yksikön **OK**-painiketta.
Skanneri etsii käytettävissä olevan tietokoneen.
- 4 Valitse tietokone, johon haluat lähettää tiedot ja paina **OK**-painiketta.
Jos skannerille on asetettu ryhmä, sama ryhmä on asetettava tietokoneelle, jos sen halutaan näkyvän paneelissa.

Network Interface Unit -yksikön käyttö

5

Anna salasana.

Jos salasanan syöttöruutua ei näytetä, siirry seuraavaan vaiheeseen.
Katso lisätietoja Document Capture Pro -ohjeesta.

6

Valitse työ ja paina sitten **OK**-painiketta.

7

Tarkista asetukset ja paina sitten skannerin ↵-painiketta.

Ohjelmistotiedot

Document Capture Pro (Windows)/Document Capture (Mac OS X)

Tämä ohjelmisto mahdollistaa sivujen uudelleenjärjestelyn tai kuvatietojen oikean kierron ja sen jälkeen tietojen tallennuksen, lähettämisen sähköpostitse sekä lähettämisen palvelimelle tai pilvipalveluun.

Voit myös rekisteröidä usein käytetyt skannausasetukset skannaustoimintojen yksinkertaistamiseksi.

Käynnistys

☐ **Windows 8.1/ Windows 8:**

Start (Käynnistys)-näyttö > Apps (Sovellukset) > Epson Software > Document Capture Pro

☐ **Windows 7/ Windows Vista/ Windows XP:**

Valitse Start (Käynnistä) > All Programs (Kaikki ohjelmat) tai Programs (Ohjelmat) > Epson Software > Document Capture Pro.

☐ **Mac OS X:**

Valitse Applications (Sovellukset) > Epson Software > Document Capture.

Ohjeen käyttö

Katso ohjelmiston Ohjeesta lisätietoja ohjelmiston ja sen toimintojen käytöstä. Tuodaksesi Ohjeen näkyviin, valitse ohjelmistonäytössä oikealla ylhäällä olevasta valikosta **Help**.

Epson Scan Ohjain

Tämä ohjelmisto mahdollistaa skannauksen kaikkien toimintojen ja ominaisuuksien hallinnan. Voit käyttää tätä itsenäisenä skannausohjelmalla tai yhdessä toisen TWAIN-yhteensopivan skannausohjelman kanssa.

Käynnistys

☐ **Windows 8.1/ Windows 8:**

Start (Käynnistys)-näyttö > Apps (Sovellukset) > Epson > EPSON Scan

☐ **Windows 7/ Windows Vista/ Windows XP:**

Valitse Start (Käynnistä) > All Programs (Kaikki ohjelmat) tai Programs (Ohjelmat) > EPSON > EPSON Scan > EPSON Scan.

☐ **Mac OS X:**

Valitse **Applications (Sovellukset) > Epson Software > EPSON Scan.**

Ohjeen käyttö

Napsauta **Help (Ohje)**-painiketta Epson Scan-ohjaimessa.

Toinen skannausohjelmisto

Presto! BizCard

Voit skannata käyntikortteja ja muuntaa ne muokattavissa olevaksi tekstiksi skannerin toimitukseen kuuluvalla Presto! BizCard -ohjelmistolla.

Käynnistys

☐ **Windows 8.1/ Windows 8:**

Start (Käynnistys)-näyttö > **Apps (Sovellukset)** > **NewSoft** > **Presto! BizCard**

☐ **Windows 7/ Windows Vista/ Windows XP:**

Valitse **Start (Käynnistä)** > **All Programs (Kaikki ohjelmat)** tai **Programs (Ohjelmat)** > **NewSoft** > **Presto! BizCard** > **Presto! BizCard.**

☐ **Mac OS X:**

Valitse **Applications (Sovellukset)** > **Presto! BizCard** > **Presto! BizCard.**

Ohjeen käyttö

Katso ohjelmiston Ohjeesta lisätietoja ohjelmiston ja sen toimintojen käytöstä. Tuodaksesi Ohjeen näkyviin, valitse se ohjelmiston Ohje-valikosta.

Ohjelmiston tarkistaminen ja asentaminen

Tietokoneelle asennetun ohjelmiston tarkistaminen

Tässä Käyttöopas-asiakirjassa kuvattujen toimintojen käyttämistä varten on asennettava seuraava ohjelmisto.

- ☐ Epson-ohjain ja apuohjelmat
- ☐ Document Capture Pro/Document Capture

Tarkista alla olevien ohjeiden mukaisesti, että ohjelmisto on asennettu tietokoneeseen.

Ohjelmistotiedot

Windows

1

Tee jokin seuraavista:

Windows 8.1/ Windows 8:Valitse **Desktop (Työpöytä)**, **Settings (Asetukset)**-oikopolku ja **Control Panel (Ohjauspaneeli)**.**Windows 7/ Windows Vista/ Windows XP:**Napsauta **Start (Käynnistä)** ja valitse **Control Panel (Ohjauspaneeli)**.

2

Tee jokin seuraavista:

Windows 8.1/ Windows 8/ Windows 7/ Windows Vista:Napsauta **Uninstall a program (Poista ohjelman asennus)** Programs (Ohjelmat)-luokasta.**Windows XP:**Kaksoisnapsauta **Add or Remove Programs (Lisää tai poista sovellus)** -kuvaketta.

3

Tarkista asennettujen sovellusten luettelo.

Mac OS X

1

Kaksoisnapsauta **Macintosh HD**.

2

Kaksoisnapsauta **Epson Software** -kansiota Applications (Ohjelmat) -kansiossa ja tarkista sisältö.**Huomautus:***Applications (Ohjelmat) -kansio sisältää kolmansien osapuolien toimittamat ohjelmistot.*

Ohjelmiston asentaminen

Aseta tuotteen mukana tullut tulostinohjelmistolevy asemaan ja toimi sitten näytön ohjeiden mukaisesti.

Jos käytät Mac OS X -käyttöjärjestelmää tai jos tietokoneessasi ei ole CD/DVD-asemaa, siirry seuraavalle Epson-web-sivustolle lataamaan ja asentamaan ohjelmisto.

<http://epson.sn>

Ohjelmiston asennuksen poistaminen

Sinun on ehkä poistettava ohjelmiston asennus ja asennettava se sitten uudelleen tiettyjen ongelmien ratkaisemiseksi tai käyttöjärjestelmän päivittämiseksi.

Windows

Huomautus:

- ☐ Jos käytössä on Windows 8.1, Windows 8, Windows 7 tai Windows Vista, tarvitset järjestelmänvalvojan ja salasanan, jos kirjaudut sisään vakiokäyttäjänä.
- ☐ Jos käytössä on Windows XP, sinun on kirjauduttava sisään Computer Administrator (Tietokoneen järjestelmänvalvoja) -tilillä.

1 Kytke skanneri pois päältä.

2 Irrota skannerin liitäntäkaapeli tietokoneesta.

3 Tuo ohjelmistoluettelo näkyviin.

Windows 8.1/ Windows 8:

Valitse **Desktop (Työpöytä)**, **Settings (Asetukset)**-oikopolku ja **Control Panel (Ohjauspaneeli)**. Napsauta **Uninstall a program (Poista ohjelman asennus)** Ohjelmat-luokasta.

Windows 7/ Windows Vista:

Napsauta **Start (Käynnistä)** ja valitse **Control Panel (Ohjauspaneeli)**. Napsauta **Uninstall a program (Poista ohjelman asennus)** Programs (Ohjelmat)-luokasta.

Windows XP:

Napsauta **Start (Käynnistä)** ja valitse **Control Panel (Ohjauspaneeli)**. Kaksoisnapsauta **Add or Remove Programs (Lisää tai poista sovellus)** -kuvaketta.

4 Valitse näkyvissä olevasta luettelosta ohjelmisto, jonka asennuksen haluat poistaa.

5 Poista ohjelmiston asennus.

Windows 8.1/ Windows 8/ Windows 7:

Napsauta **Uninstall/Change (Poista tai muuta)**.

Windows Vista:

Napsauta **Uninstall/Change (Poista tai muuta)** ja napsauta sitten **Continue (Jatka)** User Account Control (Käyttäjätilien valvonta) -ikkunassa.

Windows XP:

Napsauta **Change/Remove (Muuta tai poista)**.

6 Kun vahvistusikkuna tulee näkyviin, napsauta **Yes (Kyllä)**.
Toimi näytön ohjeiden mukaisesti.

Näkyviin voi tulla viesti, jossa sinua kehoitetaan käynnistämään tietokone uudelleen. Jos näin käy, varmista, että **I want to restart my computer now (Haluan käynnistää tietokoneen uudelleen nyt)** on valittu ja napsauta sitten **Finish (Valmis)**.

Mac OS X

Huomautus:

- ❑ Voidaksesi poistaa ohjelmiston asennuksen sinun on ladattava Uninstaller. Siirry sivustolle osoitteessa:
<http://www.epson.com>
Valitse seuraavaksi paikallinen Epson-web-sivusto.
- ❑ Voidaksesi poistaa sovellusten asennuksia sinun on kirjauduttava sisään Computer Administrator (Tietokoneen järjestelmänvalvoja) -tilille.
Et voi poistaa ohjelmia, jos olet kirjautunut sisään rajoitettu tili -käyttäjänä.
- ❑ Sovelluksen mukaan Uninstaller voi olla erillään asennusohjelmasta.

- 1 Poistu kaikista käynnissä olevista sovelluksista.
- 2 Kaksoisnapsauta **Uninstaller**-kuvaketta Mac OS X -kiintolevyllä.
- 3 Valitse näytetystä luettelosta niiden ohjelmistojen valintaruudut, joiden asennukset haluat poistaa, kuten tulostimen ohjain ja sovellus.
- 4 Napsauta **Uninstall (Poista asennus)**.
- 5 Toimi näytön ohjeiden mukaisesti.

Jollet löydä Uninstaller-ikkunasta ohjelmistoa, jonka asennuksen haluat poistaa, kaksoisnapsauta **Applications (Sovellukset)**-kansiota Mac OS X -kiintolevyllä, valitse ohjelma, jonka asennuksen haluat poistaa ja vedä se **Trash (Roskakori)**-kuvakkeen päälle.

Huomautus:

Jos poistat skannerin ohjaimen asennuksen, mutta skannerin nimi jää *Print & Scan (Tulosta ja skannaa)* (Mac OS X 10.8 tai 10.7) - tai *Print & Fax (Tulosta ja faksaa)* (Mac OS X 10.6) -ikkunaan, valitse skannerin nimi ja napsauta - **poista** -painiketta.

Huolto

Skannerin puhdistaminen

Pitääksesi skannerin parhaassa toimintakunnossa toimi seuraavasti puhdistaaksesi sen säännöllisesti.

**Tärkeää:**

- ☐ Älä koskaan käytä alkoholia, ohenninta tai syövyttäviä puhdistusaineita tuotteen puhdistamiseen. Nämä kemikaalit voivat vahingoittaa tuotteen osia ja koteloa.
- ☐ Varo kaatamasta nestettä tuotteen mekaanisiin tai elektronisiin osiin. Tämä voi vahingoittaa pysyvästi mekanisme ja virtapiirejä.
- ☐ Älä suihkuta tuotteeseen voiteluaineita.
- ☐ Älä koskaan avaa skannerin koteloa.

1

Kytke skanneri pois päältä.

2

Irrota verkkolaite skannerista.

3

Pyyhi lika pois kotelon ulkopinnalta pehmeällä liinalla.

Huomautus:

Jos kotelo on hyvin likainen, kostuta liina vedellä, väännä sitä kunnolla ja pyyhi sitten jäljellä olevat tahrat. Kuivaa kotelo tämän jälkeen kuivalla liinalla.

Skannerin sisäpuolen puhdistaminen

Jos skannatuissa kuvissa on raitoja, tai skannatuissa asiakirjoissa on tahroja, puhdista skannerin sisäpuoli.

**Tärkeää:**

- ☐ Älä kohdista liikaa voimaa lasipintaan skannerin sisällä.
- ☐ Varo naarmuttamasta tai vahingoittamasta lasipintaa skannerin sisällä äläkä käytä kovaa tai hankaavaa harjaa sen puhdistamiseen. Vahingoittunut lasipinta voi heikentää skannauksen laatua.
- ☐ Älä koskaan käytä alkoholia, ohenninta tai syövyttäviä puhdistusaineita skannerin puhdistamiseen. Nämä kemikaalit voivat vahingoittaa skannerin osia ja koteloa.
- ☐ Varo kaatamasta nestettä skannerin mekaanisiin tai elektronisiin osiin. Tämä voi vahingoittaa pysyvästi mekanisme ja virtapiirejä.
- ☐ Älä suihkuta skanneriin voiteluaineita.

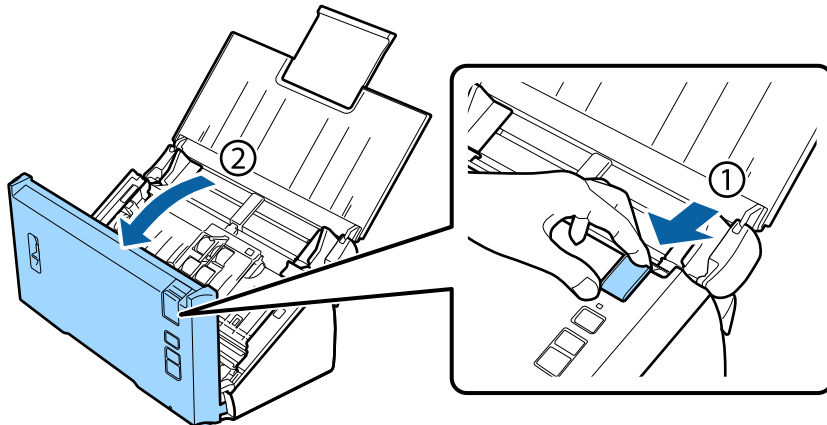
1

Kytke skanneri pois päältä.

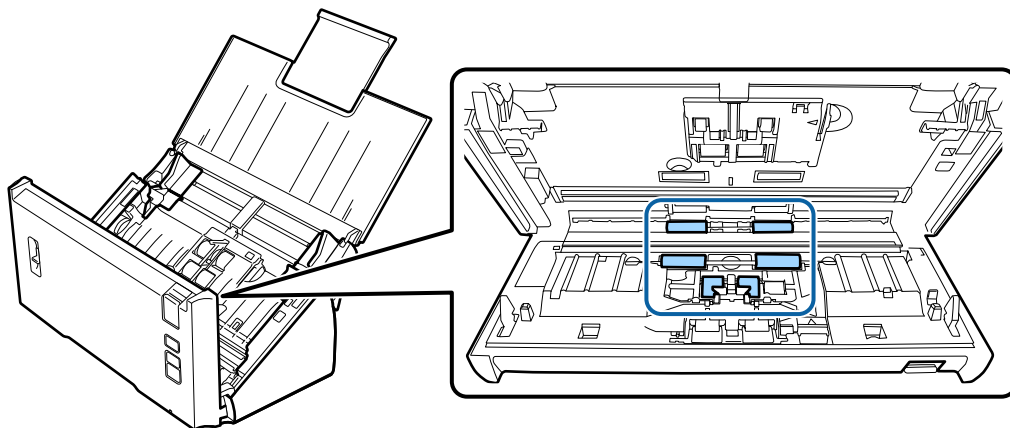
Huolto

2 Irrota verkkolaite skannerista.

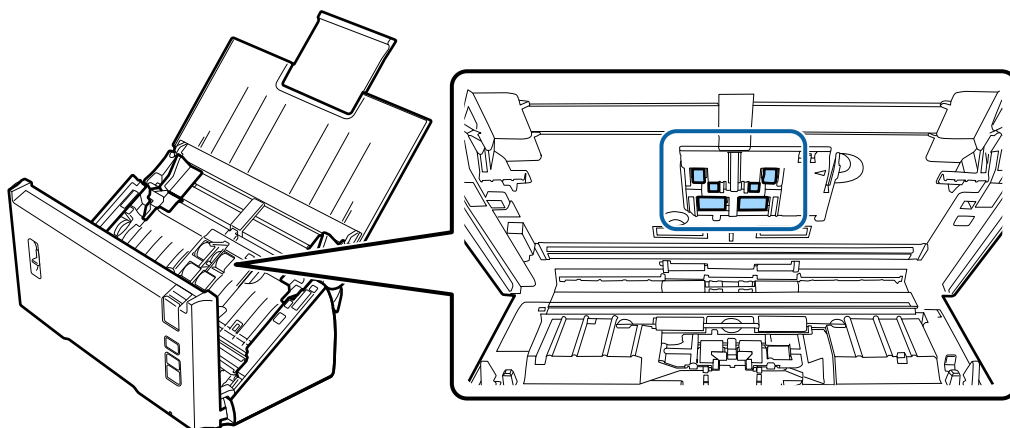
3 Vedä kannen avausvipua ja avaa skannerin kansi.



4 Pyyhi pehmeällä liinalla tahrat pois rullasta skannerin kannen puolella.





5 Pyyhi pois kaikki tahrat poimintatelasta.

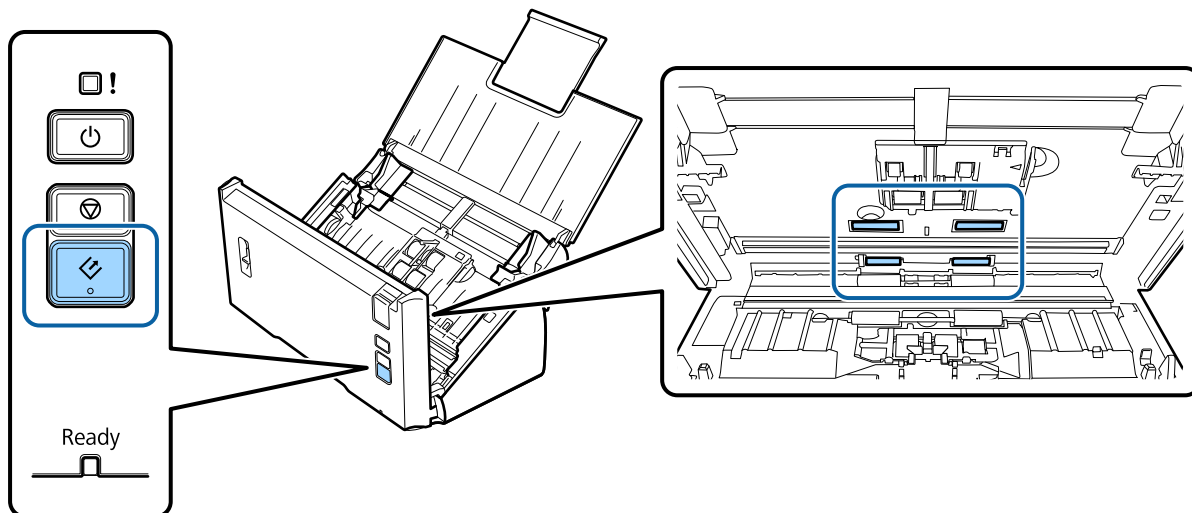


6 Liitä verkkolaite ja kytke sitten skanneri päälle.

Huolto

- 7** Pyyhi kaikki tahrat neljästä pohjan rullasta.

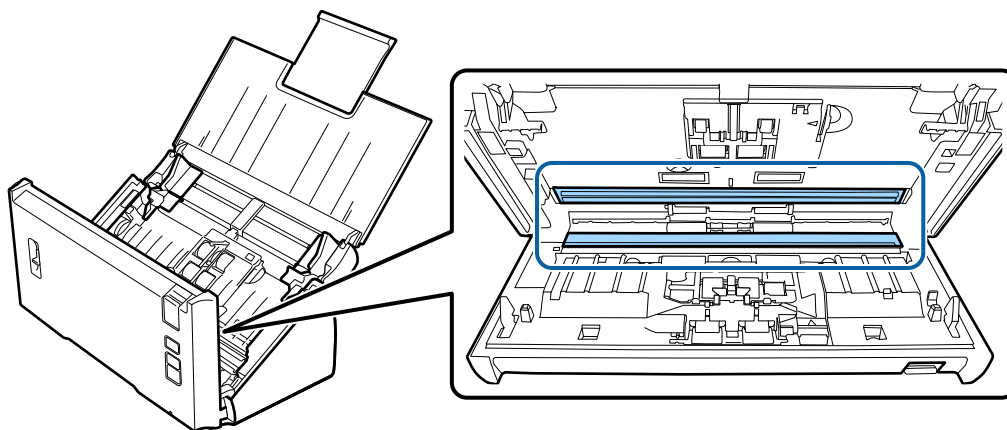
Pidä -painiketta painettuna vähintään kaksi sekuntia. Paina -painiketta useita kertoja pyörittääksesi rullaa ja pyyhi siitä kaikki tahrat.



- 8** Kytke skanneri pois päältä. Irrota verkkolaite skannerista.

- 9** Pyyhi kaikki tahrat lasipinnasta.

Varmista, ettei pölyä kerry lasipinnalle. Pöly voi aiheuttaa tahroja ja suoria viivoja skannattuihin kuviin.

**Tärkeää:**

Älä ruiskuta puhdistusainetta suoraan lasipinnalle.

10

Sulje skannerin kansi.

Huomautus:

Jos kotelo on hyvin likainen, kostuta liina vedellä, väännä sitä kunnolla ja pyyhi sitten jäljellä olevat tahrat. Kuivaa kotelo tämän jälkeen kuivalla liinalla.

Telakokoonpanosarja vaihtaminen

Telakokoonpanosarja osat on vaihdettava aina 100 000 skannauskerran jälkeen.

Poistettava osa	Osanumero	Skannausten lukumäärä
Telakokoonpanosarja	B12B813561	100,000

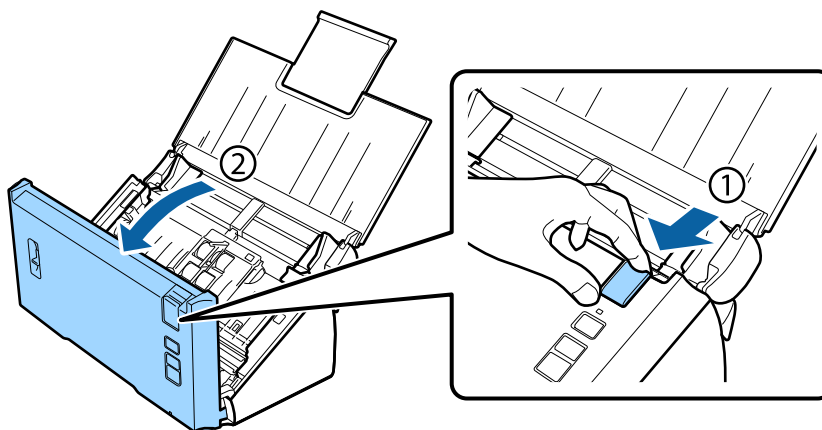
Huomautus:

Tämä on vaihtamisen standardiaika, joka on saatu jatkuvalla testiskannauksella Seiko Epson Corporationin testipapereita käyttämällä.

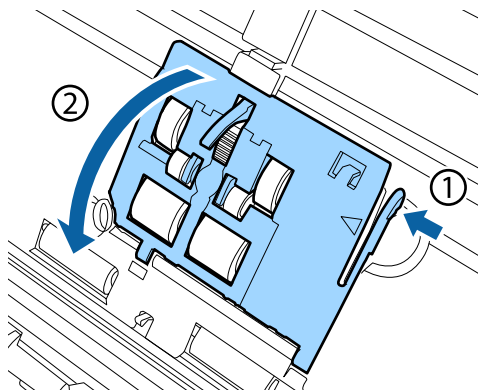
Vaihtoaika vaihtelee skannattavan paperityypin mukaan. Jos skannaat papereita, jotka tuottavat paljon paperipölyä tai karkeita papereita jne., vaihtoaika on pienempi kuin standardiaika.

Vaihda Telakokoonpanosarja seuraavien ohjeiden mukaisesti.

- 1 Sammuta skanneri.
- 2 Irrota verkkolaite skannerista.
- 3 Vedä kannen avausvipua ja avaa skannerin kansi.



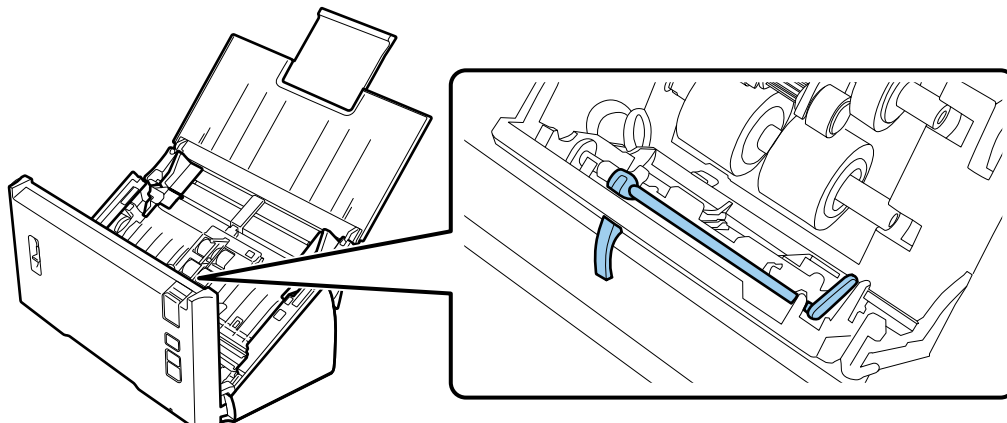
- 4 Paina koukkua poimintatelan kannen sivulla ja avaa sitten kansi.



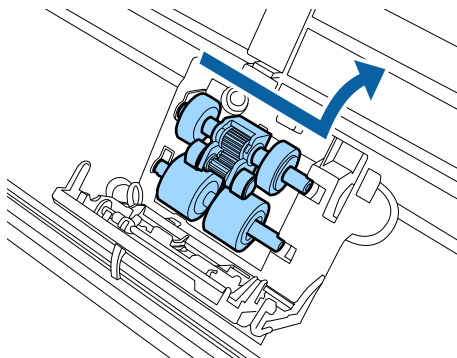
Huolto

**Tärkeää:**

Älä kohdista liikaa voimaa varteen, kun vaihdat poimintatelan. Se voi vahingoittaa vartta.

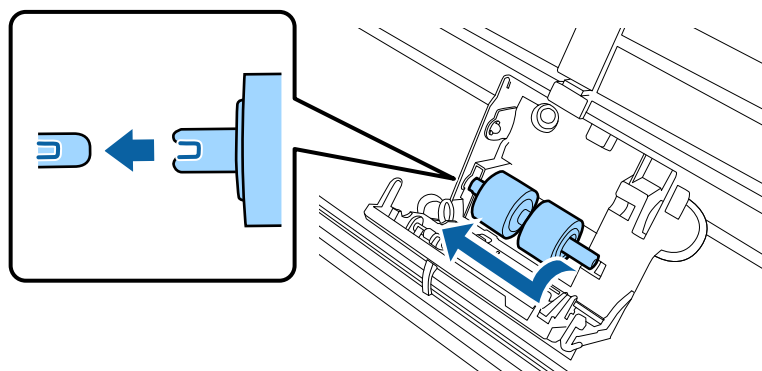
**5**

Liu'uta ja poista asennetut poimintatelat.

**6**

Liitä uusi alapoimintatela oikeaan paikkaan.

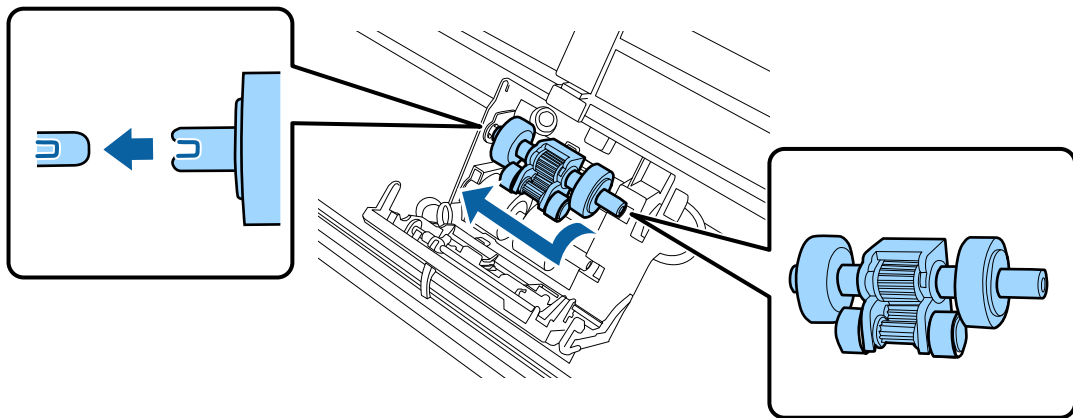
Kohdista lovet.



Huolto

- 7 Liitä uusi yläpoimintatela oikeaan paikkaan.

Kohdista lovet ja tarkista, että pienempi tela on alla.

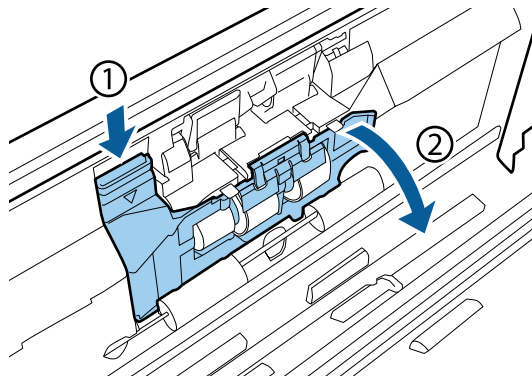


! **Tärkeää:**
Älä kosketa telan pintaa.

- 8 Sulje poimintatelan kansi.

Jollei kantta saa suljettua, tarkista oletko suorittanut vaiheet 6 ja 7 oikein.

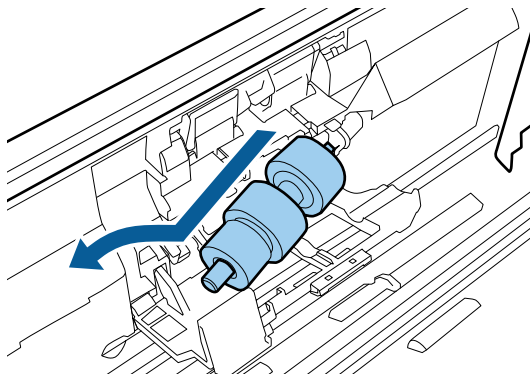
- 9 Paina koukkuja erottelutelan kannen yläpuolella ja avaa sitten kansi.



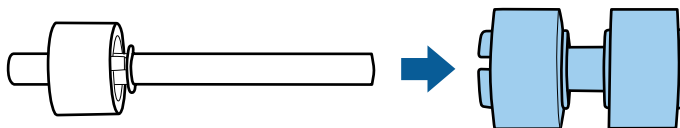
! **Tärkeää:**
Älä käytä liikaa voimaa avatessasi kantta. Se voi rikkoa kannen.

Huolto

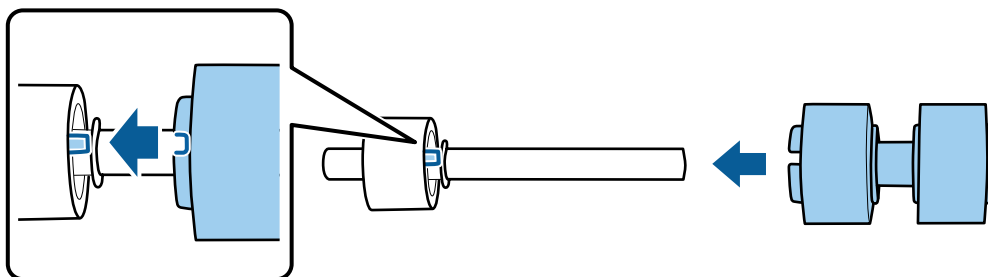
- 10 Liu'uta ja poista asennettu erottelutela.



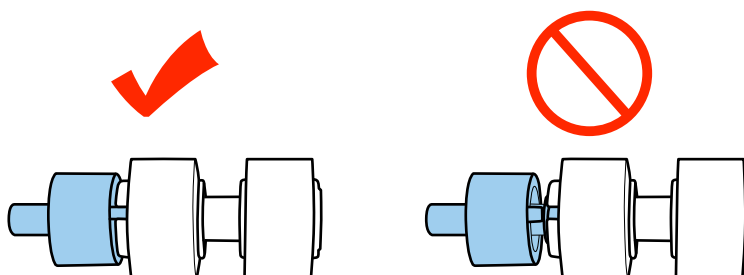
Poista tela akselista.



- 11 Kiinnitä uusi erottelutela akseliin ja varmista, että lovet kohdistuvat oikein.

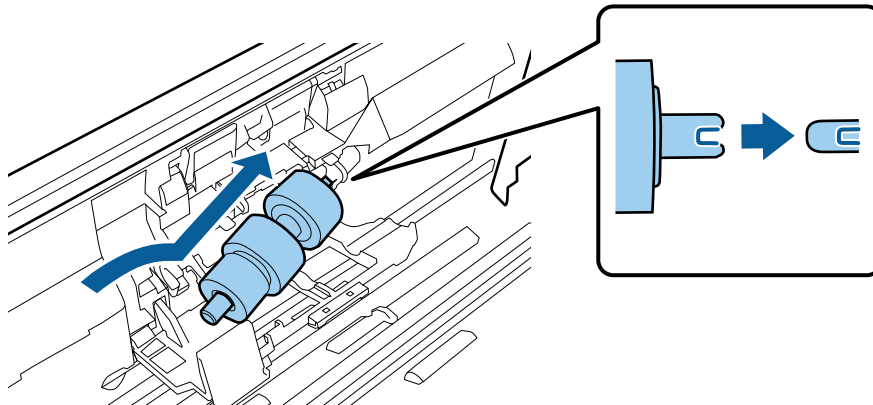


Tarkista, ettei jää rakoja. Varmista, ettei tela irtoa akselista.



Huolto

- 12** Kiinnitä uusi erottelutela oikeaan paikkaan. Varmista lovien kohdistus.



- 13** Sulje erottelutelan kansi painaen samalla telaa.
Jollei kantta saa suljettua, tarkista oletko suorittanut vaiheen 11 oikein.

- 14** Sulje skannerin kansi.

- 15** Liitä verkkolaite ja kytke sitten skanneri päälle.

- 16** Käynnistä Epson Scan Settings (EPSON Scan Asetukset).

Windows 8.1/ Windows 8:

Start (Käynnistys)-näyttö > Apps (Sovellukset) > Epson > Epson Scan Settings (EPSON Scan Asetukset)

Windows 7/ Windows Vista/ Windows XP:

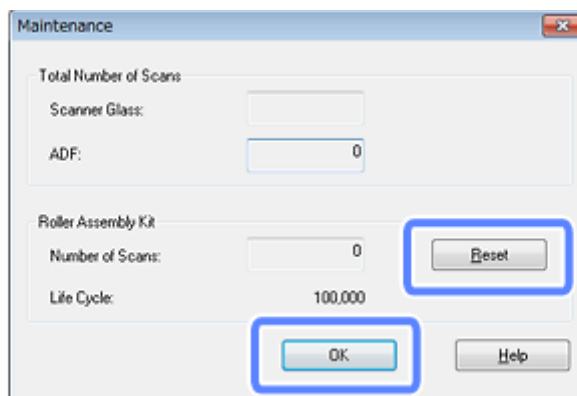
Start (Käynnistä) > All Programs (Kaikki ohjelmat) tai Programs (Ohjelmat) > EPSON > EPSON Scan > Epson Scan Settings (EPSON Scan Asetukset).

Mac OS X:

Valitse Applications (Sovellukset) > EPSON Software > EPSON Scan Settings (EPSON Scan Asetukset).

- 17** Napsauta Maintenance (Huolto).

- 18** Napsauta Reset (Palauta) ja napsauta sitten OK.



**Tärkeää:**

Varmista, että nollaat laskurin vaihdettuasi Telakoonpanosarja.

Energy Saving (Virransäästö)

Skanneri sammuu automaattisesti, jos mitään toimintoja ei suoriteta valittuun aikaan. Voit säätää aikaa ennen kuin virranhallinta otetaan käyttöön. Lisäykset vaikuttavat skannerin energiatehokkuuteen. Ajattele ympäristöä ennen kuin teet muutoksia.

Säädä aikaa seuraavien ohjeiden mukaisesti.

1

Käynnistä Epson Scan Settings (EPSON Scan Asetukset).

Windows 8.1/ Windows 8:

Start (Käynnistys)-näyttö > Apps (Sovellukset) > Epson > Epson Scan Settings (EPSON Scan Asetukset)

Windows 7/ Windows Vista/ Windows XP:

Start (Käynnistä) > All Programs (Kaikki ohjelmat) tai Programs (Ohjelmat) > EPSON > EPSON Scan > EPSON Scan Settings (EPSON Scan Asetukset).

Mac OS X:

Valitse **Applications (Sovellukset) > EPSON Software > EPSON Scan Settings (EPSON Scan Asetukset).**

2

Napsauta **Energy Saving (Virransäästö)**.

3

Aseta Sleep Timer (Ajastettu lepotila) tai Power Off Timer (Ajastettu virrankatkaisu) ja napsauta sitten **OK**.

Huomautus:

Jos haluat kytkeä Power Off Timer (Ajastettu virrankatkaisu) -toiminnon pois päältä, aseta sen arvoksi 0.

Skannerin kuljettaminen

1

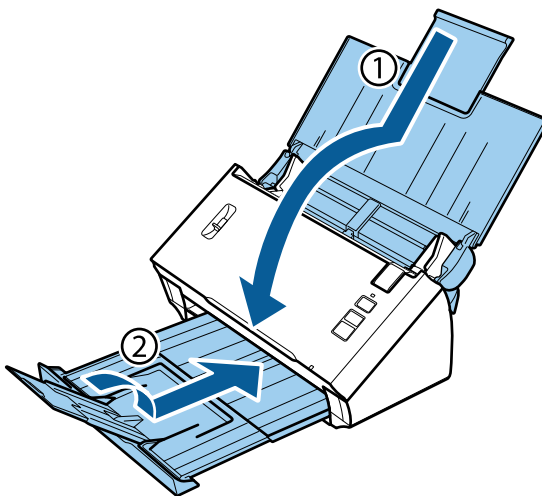
Sammuta skanneri ja irrota verkkolaite.

2

Irrota USB-kaapeli skannerista.

Huolto

- 3** Sulje syöttö- ja tulostuslokero.

**Tärkeää:**

Varmista, että suljet tulostuslokeroon kunnolla. Muuten se voi vahingoittua kuljetuksen aikana.

- 4** Säilytä skannerin toimitukseen kuuluva pakkausmateriaali ja pakkaa skanneri alkuperäiseen laatikkoonsa tai vastaavan laatikkoon, johon se mahtuu sopivasti.

Turvalukon kolon käyttö

Turvalukon kolo on yhteensopiva Microsaver Security Systemin valmistaman Kensington-järjestelmän kanssa.

Katso seuraavasta lisätietoja Microsaver Security System -järjestelmästä.

➔ <http://www.kensington.com/>

Laiteohjelmiston päivittäminen

Tarkista Epsonin web-sivustolta uusimmat laiteohjelmiston päivitysjulkaisut. Jos web-sivustolla ei ole laiteohjelmistotietoja, käytössäsi on jo uusin laiteohjelmisto.

➔ <http://www.epson.com>

**Tärkeää:**

Älä kytke skanneria pois päältä laiteohjelmiston päivityksen aikana. Laiteohjelmisto ei ehkä muuten toimi oikein.

Vianetsintä

Tilan merkkivalon ilmaiset ongelmat

- ☐ Varmista, että skannerin kansi on suljettu.
- ☐ Varmista, ettei skannerissa ole paperitukosta.
- ☐ Varmista, että skanneri on liitetty oikein tietokoneeseen.
- ☐ Kytke skanneri pois päältä ja uudelleen päälle. Jos ongelma ei ratkea, skannerissa voi olla toimintahäiriö tai skanneriyksikön valonlähde on ehkä vaihdettava. Ota yhteys jälleenmyyjään.
- ☐ Ota yhteys jälleenmyyjään, jollet pysty poistamaan virhettä.

Ongelmia skannausta aloitettaessa

- ☐ Varmista, että skannausohjelma on asennettu kokonaan.
Katso paperisesta käyttöoppaasta skannausohjelmiston asennusohjeet.
- ☐ Tarkista tilan merkkivalo ja varmista, että skanneri on valmis skannaamaan.
- ☐ Varmista, että kaapelit on liitetty tiukasti skanneriin ja toimivaan pistorasiaan.
- ☐ Tarkista toimiiko sähköpistorasia. Liitä toinen laite sähköpistorasiaan ja varmista, että voit kytkeä virran päälle.
- ☐ Sammuta skanneri ja tietokone ja tarkista niiden välinen liitäntäkaapeli varmistaaksesi, että se on kiinnitetty tiukasti.
- ☐ Varmista, että valitset oikean skannerin, jos skanneriluettelo on näkyvässä skannausta aloitettaessa.
- ☐ Liitä skanneri suoraan tietokoneen ulkoiseen USB-porttiin tai vain yhden USB-keskittimen kautta. Skanneri ei ehkä toimi oikein, jos se liitetään tietokoneeseen useamman kuin yhden USB-keskittimen kautta. Jos ongelma ei poistu, kokeile skannerin liittämistä suoraan tietokoneeseen.
- ☐ Jos tietokoneeseen on liitetty enemmän kuin yksi laite, se ei ehkä toimi. Liitä ainoastaan laite, jota haluat käyttää, ja kokeile sitten skannaamista uudelleen.
- ☐ Jos skannausohjelmisto ei toimi oikein, poista ensin ohjelman asennus ja asenna se sitten uudelleen, kuten paperisessa käyttöoppaassa kuvataan.
➔ ["Ohjelmiston asennuksen poistaminen" sivulla 42](#)
- ☐ Jos valonlähde on saavuttanut käyttöikänsä pään, sen vaihto on jätettävä ammattilaiselle. Kysy lisätietoja jälleenmyyjältä.
➔ ["Yhteydenotto Epson-tukeen" sivulla 63](#)

Vianetsintä

- ❑ Mac OS X:
Macintosh-tietokoneissa, joissa on Intel-suoritin, käyttämäsi skannerin ohjain ei ehkä toimi oikein, jos muita Epson-skannerin ohjaimia (Rosetta/PPC-versiot) on asennettu. Poista muut ohjaimet ja asenna sitten skannerin ohjain, jota haluat käyttää.

Painikkeen käyttö

Laitteesta riippuen skannaustoiminto ei ehkä ole käytettävissä painiketta käytettäessä.

- ❑ Tarkista, oletko määrittänyt painikkeelle ohjelman.
➔ [”Määritetyn skannausasetuksen määrittäminen ohjelmaan” sivulla 30](#)
- ❑ Tarkista, onko asennettu yhteensopiva skannausohjelmisto.
➔ [”Tietokoneelle asennetun ohjelmiston tarkistaminen” sivulla 41](#)
- ❑ Mac OS X:
Varmista, että olet kirjautunut sisään käyttäjänä, joka on asentanut skannausohjelmiston. Muiden käyttäjien on ensin käynnistettävä Epson Scanner Monitor Sovellukset-kansiossa ja painettava sitten painiketta skannatakseen.

Network Interface Unit -yksikön käyttö

- ❑ Tarkista onko Network Interface Unit -yksikkö asennettu oikein.
➔ Katso Network Interface Unit -yksikön Käyttöopas lisätietoja.
- ❑ Tarkista, onko verkkokaapeli liitetty kunnolla.
➔ Katso Network Interface Unit -yksikön Käyttöopas lisätietoja.
- ❑ Tarkista, toimiiko verkkokaapeli oikein liittämällä se muihin tuotteisiin.
- ❑ Tarkista onko skannausohjelmisto asennettu oikein.
➔ [”Ohjelmiston tarkistaminen ja asentaminen” sivulla 41](#)
- ❑ Tarkista käytetäänkö skanneria valitulla skannausohjelmistolla.
➔ Katso lisätietoja kunkin ohjelmiston toimitukseen kuuluvasta Ohjeesta.
- ❑ Tarkista, onko Epson Scan Settings (EPSON Scan Asetukset) asetettu oikein.
➔ [”Asiakastietokoneiden asettaminen Epson Scan Settings \(EPSON Scan Asetukset\) -ohjelmalla” sivulla 36](#)
- ❑ Tarkista, onko Network Scanning Settings kohteesta Document Capture Pro asetettu oikein.
➔ Katso lisätietoja kunkin ohjelmiston toimitukseen kuuluvasta Ohjeesta.
- ❑ Tarkista Network Scanning Settings-kohdasta, onko ryhmäasetukset kohteelle Document Capture Pro samat kuin kohteelle Network Interface Unit.
➔ Katso lisätietoja Document Capture Pro-ohjeesta.
➔ Katso Network Interface Unit -yksikön Käyttöopas lisätietoja.
- ❑ Varmista, ettei Document Capture Pro -ohjelmisto ole palomuurin estämä.
➔ [”Document Capture Pro-ohjelmiston eston poistaminen” sivulla 57](#)
- ❑ Tarkista, onko käytettävän skannerin IP-osoite asetettu oikein.
➔ [”Asiakastietokoneiden asettaminen Epson Scan Settings \(EPSON Scan Asetukset\) -ohjelmalla” sivulla 36](#)

Document Capture Pro-ohjelmiston eston poistaminen

1

Tuo Control Panel (Ohjauspaneeli) näkyviin.

Windows 8.1/ Windows 8:

Valitse **Desktop (Työpöytä)**, **Settings (Asetukset)**-oikopolku ja **Control Panel (Ohjauspaneeli)**.

Windows 7/ Windows Vista/ Windows XP:

Napsauta **Start (Käynnistä)** ja valitse **Control Panel (Ohjauspaneeli)**.

2

Tuo Palomuuriasetukset-ikkuna näkyviin.

Windows 8.1/ Windows 8/ Windows 7:

Valitse **System and Security (Järjestelmä ja suojaus)**.

Valitse **Allow a program through Windows Firewall (Salli ohjelma Windowsin palomuurin kautta)**.

Windows Vista:

Valitse **Security (Suojaus)**.

Valitse **Allow a program through Windows Firewall (Salli ohjelma Windowsin palomuurin kautta)**.

Windows XP:

Valitse **Security Center (Tietoturvakeskus)**.

Select **Windows Firewall (Windowsin palomuuuri)**.

3

Valitse luettelosta **EEventManager Application**.

Epson Event Manager on asennettu Document Capture Pro -ohjelmistolla.

Windows 8.1/ Windows 8/ Windows 7:

Varmista, että **EEventManager Application** -valintaikkuna on valittu **Allowed programs and features** (Sallitut ohjelmat ja ominaisuudet) -luettelossa.

Windows Vista:

Napsauta **Exceptions (Poikkeukset)**-välilehteä ja varmista, että **EEventManager Application**-valintaruutu on valittu **Program or port (Ohjelma tai portti)** -luettelossa.

Windows XP:

Napsauta **Exceptions (Poikkeukset)**-välilehteä ja varmista, että **EEventManager Application**-valintaruutu on valittu **Programs and Services (Ohjelmat ja palvelut)** -luettelossa.

4

Napsauta **OK**.

Muun skannausohjelmiston kuin Epson Scan -ohjaimen käyttö

- ☐ Jos käytät mitä tahansa TWAIN-yhteensopivaa ohjelmaa, varmista, että oikea skanneri on valittu **Scanner (Skanneri)**- tai **Source (Lähde)**-asetukseksi.
- ☐ Jos skannaus ei onnistu käyttäessäsi mitä tahansa TWAIN-yhteensopivaa skannausohjelmaa, poista TWAIN-yhteensopivan skannausohjelman asennus ja asenna se sitten uudelleen.
 - ➔ **"Ohjelmiston asennuksen poistaminen"** sivulla 42

Paperinsyöttöongelmat

Paperi likaantuu

Puhdista skannerin sisäpuoli.

➔ ”Skannerin sisäpuolen puhdistaminen” sivulla 45

Useita arkkeja syötetään kerralla

- ☐ Varmista, että sivun erotteluvipu on laskettu ala-asentoon.
- ☐ Jos lisätään paperia, jota ei tueta, laite saattaa syöttää useamman kuin yhden arkin kerralla.
 - ➔ ”Asiakirjojen syöttäminen” sivulla 14
- ☐ Puhdista skanneri.
 - ➔ ”Skannerin puhdistaminen” sivulla 45
 - ➔ ”Telakokoonpanosarja vaihtaminen” sivulla 48

Ilmeni kaksoissyöttövirhe

- ☐ Varmista normaaleja asiakirjoja skannattaessa, että sivun erotteluvipu on laskettu ala-asentoon.
 - ➔ ”Sivun erotteluvipu” sivulla 13
- ☐ Muovikortteja ja erikoisasiakirjoja skannattaessa (taitetut asiakirjat, kirjekuoret jne) tyhjennä **Detect Double Feed (Tunnista kaksoissyöttö)** -valinta Epson Scan -ohjelmistossa.
 - ➔ Katso lisätietoja Epson Scan -ohjeesta.
 - ➔ Skannatessasi asiakirjoja käyttämällä työtä, joka on rekisteröity Document Capture Pro -ohjelmistossa, sinun on muokattava työtä. Valitse työ Document Capture Pro -ohjelmiston Job Management -ikkunassa ja napsauta sitten **Edit (Muokkaa)** avataksesi Job Settings-ikkunan. Napsauta **Detailed Settings** ja tyhjennä **Detect Double Feed (Tunnista kaksoissyöttö)** Document (Asiakirja)-välilehdellä Configuration (Määritykset)-ikkunassa.

Huomautus:

Varmista muovikortteja ja erikoisasiakirjoja skannattaessa (taitetut asiakirjat, kirjekuoret jne), että sivun erotteluvipu on laskettu ala-asentoon.

➔ ”Sivun erotteluvipu” sivulla 13

Paperitukoksia tuotteessa

Jos paperi juuttuu tuotteen sisään, poista paperitukos seuraavien ohjeiden mukaisesti.

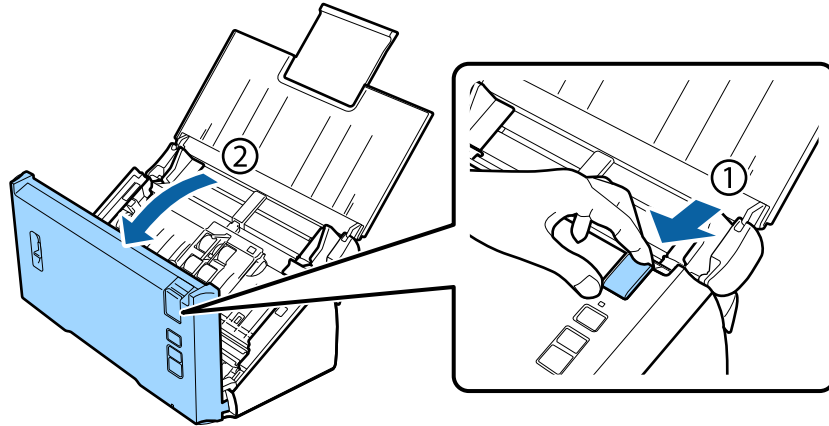
1

Kytke skanneri pois päältä.

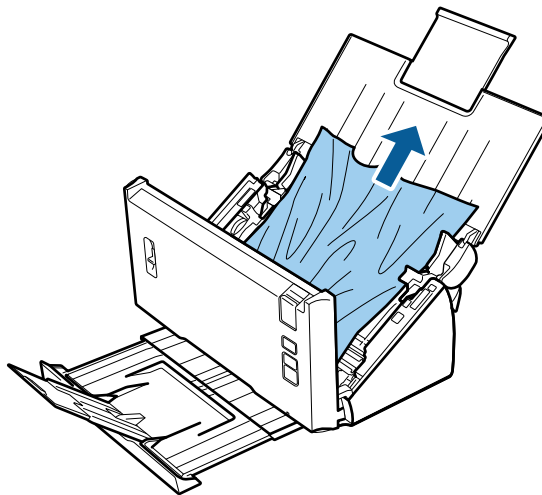
Vianetsintä

2 Poista kaikki paperi syöttölokerosta.

3 Vedä kannen avausvipua ja avaa skannerin kansi.



4 Poista paperitukokset.

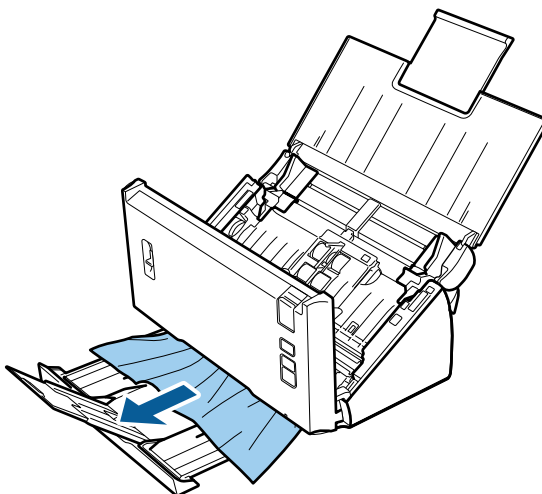


Huomautus:

Poista kaikki skannerin sisälle jääneet sivut.

Vianetsintä

- 5** Jos paperia on juuttunut tulostelokeroon, vedä paperia varovasti osoitettuun suuntaan.



- 6** Sulje skannerin kansi.

Ongelmia skannausajan kanssa

- ☐ Tietokoneet, joissa on ulkoinen Hi-Speed USB-portti, voivat skannata nopeammin kuin ulkoisilla USB-porteilla varustetut. Jos käytät tuotteen kanssa ulkoista Hi-Speed USB-porttia, varmista, että se on järjestelmävaatimusten mukainen.
➔ ”Järjestelmävaatimukset” sivulla 72

- ☐ Skannaus suurella tarkkuudella kestää kauan.

- ☐ Käytettäessä suojausohjelmistoa sulje valvottavien joukosta pois TWAIN.log-tiedosto tai aseta TWAIN.log vain luku -tiedostoksi. Katso lisätietoja suojausohjelmiston toiminnoista ohjelmiston toimitukseen kuuluvasta ohjeesta jne.
TWAIN.log-tiedosto on tallennettu seuraaviin sijainteihin:

Windows XP:

C:\Documents and Settings\(\käyttäjänimi)\Local Settings\Temp

Windows 8.1/ Windows 8/ Windows 7/ Windows Vista:

C:\Users\(\käyttäjänimi)\AppData\Local\Temp

Ongelmia skannattujen kuvien kanssa

Skannauslaatu ei ole tyydyttävä

Skannauslaatua voidaan parantaa muuttamalla nykyisiä asetuksia tai säätämällä skannattua kuvaa.

- ➔ ”Skannatun kuvan säätäminen” sivulla 33

Vianetsintä

Skannatussa kuvassa esiintyy värin leviämistä

Käytä Color Slip Reduction (Värin leviämisen vähentäminen) -toimintoa korjataksesi tätä ongelmaa. Tämä toiminto ei ehkä ratkaise ongelmaa kokonaan.



Katso lisätietoja Epson Scan -ohjeesta.

Alkuperäisen asiakirjan kääntöpuolella oleva kuva näkyy skannatussa kuvassa

Skannattaessa ohutta paperia skanneri saattaa tunnistaa taustapuolen kuvat ja ne voivat näkyä skannatussa kuvassa.

- ☐ Varmista, että alkuperäisen asiakirjan Document Type (Asiakirjan tyyppi)- ja Image Type (Kuvatyyppi)-asetukset ovat oikeat.
- ☐ Valitse skannausohjelmistossa kuvanlaadun asetukseksi **Text Enhancement (Tekstintarkennustekniikka)**.

Kirjaimet ovat epätarkkoja

- ☐ Valitse skannausohjelmistossa kuvanlaadun asetukseksi **Text Enhancement (Tekstintarkennustekniikka)**.
- ☐ Kun Image Type (Kuvatyyppi) on Black&White (Mustavalkoinen), valitse skannausohjelmistossa kuvanlaaduksi **Threshold (Kynnys)**.
- ☐ Lisää tarkkuusasetusta.

Kirjaimia ei tunnisteta, kun ne on muunneltu muokattavaksi tekstiksi (OCR)

Aseta asiakirja asiakirjatasolle suoraan asentoon. Jos asiakirja on asetettu vinoon, sitä ei ehkä tunnisteta oikein.

Skannatussa kuvassa on värähtelykuvioita.

Painetun asiakirjan skannatussa kuvassa saattaa esiintyä värähtely- tai ristikointikuvio (käytetään myös termiä moiré).



- ☐ Valitse kuvanlaadun asetukseksi **Descreening (Rasteripisteiden poisto)**.
- ☐ Kokeile **Resolution (Tarkkuus)**-asetuksen muuttamista.

Vianetsintä

Kuvissa ilmenee värin epätasaisuutta, tahroja, pisteitä tai suoria viivoja

Puhdista skanneri.

➔ ”Skannerin puhdistaminen” sivulla 45

Skannausalueen laatu ei ole tyydyttävä

Alkuperäisen asiakirjan reunoja ei ole skannattu

Jos alkuperäisen asiakirjan reunoja ei ole skannattu oikein, aseta **Size (Koko)**-asetukseksi **Auto Detect (Automaattinen tunnistus)**, napsauta **Configuration (Määrittelyt)**-painiketta ja säädä rajausaluetta kohdassa **Crop Margins for Size "Auto"** (Rajausmarginaalit koolle "Automaattinen").

Ongelma pysyy kaikkien ratkaisuyritystenkin jälkeen

Jos olet kokeillut kaikkia ratkaisuyrityksiä eikä ongelma ole ratkennut, nollaa Epson Scan -asetukset.

Napsauta **Configuration (Määrittelyt)**, valitse **Other (Muu)**-välilehti ja napsauta **Reset All (Palauta kaikki)**.

Mistä saa apua?

Teknisen tuen web-sivusto

Epsonin teknisen tuen web-sivusto tarjoaa apua ongelmiin, jotka eivät ratkea tuotteen asiakirjojen vianetsintätiedoilla. Jos käytössäsi on web-selain ja internet-yhteys, siirry sivustolle osoitteessa:

<http://support.epson.net/>

Jos haluat saada uusimmat ohjaimet, Usein kysyttyä -tietoja, käyttöoppaita tai muuta ladattavaa aineistoa, siirry sivustolle osoitteessa:

<http://www.epson.com/>

Valitse seuraavaksi paikallisen Epson-web-sivuston tukiosasto.

Yhteydenotto Epson-tukeen

Ennen yhteydenottoa Epsoniin

Jos Epson-tuotteesi ei toimi oikein etkä pysty ratkaisemaan ongelmaa tuotteesi asiakirjojen vianetsintätiedoilla, ota yhteyttä Epson-tukipalveluihin apua saadaksesi. Jos alueesi Epson-tukea ei ole alla olevassa luettelossa, ota yhteys jälleenmyyjään, jolta ostit tuotteen.

Epson-tuki pystyy auttamaan sinua paljon nopeammin, jos annat sille seuraavat tiedot:

- ☐ Tuotteen sarjanumero
(Sarjanumerotarra sijaitsee tavallisesti tuotteen takana.)
- ☐ Tuotemalli
- ☐ Tuotteen ohjelmistoversio
(Napsauta tuotteen ohjelmistossa **About (Tietoja)**-, **Version Info (Versiotiedot)**- tai vastaavaa painiketta.)
- ☐ Tietokoneesi tuotemerkki ja malli
- ☐ Tietokoneesi käyttöjärjestelmän nimi ja versio
- ☐ Tuotteesi kanssa normaalisti käyttämiesi sovellusohjelmistojen nimet ja versiot

Ohje käyttäjille Pohjois-Amerikassa

Epson tarjoaa alla lueteltuja teknisiä tukipalveluja.

Mistä saa apua?

Internet-tuki

Siirry Epsonin tuki-web-sivustolle osoitteessa <http://epson.com/support> ja valitse tuote saadaksesi ratkaisuja tavallisiin ongelmiin. Voit ladata ohjaimia ja asiakirjoja, saada vastauksia usein kysyttyihin kysymyksiin ja vianetsintäohjeita tai voit lähettää Epsonille kysymyksiä sähköpostitse.

Puhu teknisen tuen edustajamme kanssa

Valitse: (562) 276-1300 (Yhdysvallat) tai (905) 709-9475 (Kanada), 6 am - 6 pm, tyynenmeren aika, maanantaista perjantaihin. Tuen aukioloaikojen viikonpäivät ja kellonajat voivat muuttua ilman ilmoitusta. Puheluista voidaan veloittaa maksu tai kaukopuheluveloitus.

Ennen kuin soitat Epson-tukeen, hanki seuraavat tiedot valmiiksi:

- ☐ Tuotteen nimi
- ☐ Tuotteen sarjanumero
- ☐ Ostosite (kuten kaupan kuitti) ja ostopäivämäärä
- ☐ Tietokoneen määrittelyt
- ☐ Ongelman kuvaus

Huomautus:

Saadaksesi tukea muiden ohjelmistojen käyttöön järjestelmässäsi katso teknisen tuen tiedot kyseisen ohjelmiston asiakirjoista.

Tarvikkeiden ja lisävarusteiden ostaminen

Voit ostaa aitoja Epson-mustepatruunoita, nauhakasetteja, paperia ja lisävarusteita valtuutetulta Epson-jälleenmyyjältä. Soita numeroon 800-GO-EPSON (800-463-7766) saadaksesi tiedot lähimmästä jälleenmyyjästä. Voit ostaa tuotteita myös verkossa osoitteessa <http://www.epsonstore.com> (myynti Yhdysvalloissa) tai <http://www.epson.ca> (myynti Kanadassa).

Ohje käyttäjille Latinalaisessa Amerikassa

Elektroniset tukipalvelut ovat käytettävissä 24 tuntia vuorokaudessa seuraavilla web-sivustoilla:

Palvelu	Käyttö
World Wide Web	Päiset Epsonin Latinalaisen Amerikan web-sivustolle internet-osoitteessa http://www.latin.epson.com Brasiliassa saat yhteyden Epsoniin osoitteessa http://www.epson.com.br

Jos haluat puhua tukiedustajamme kanssa, soita johonkin seuraavista numeroista:

Maa	Puhelinnumero
Argentiina	(54 11) 5167-0300

Mistä saa apua?

Maa	Puhelinnumero
Brasilia	(55 11) 3956-6868
Chile	(56 2) 230-9500
Kolumbia	(571) 523-5000
Costa Rica	(50 6) 2210-9555, (800) 377-6627
Meksiko	(52 55) 1323-2052, 01-800-087-1080
Peru	(51 1) 418-0210
Venezuela	(58 212) 240-1111

Tuki käyttäjille Euroopassa

Katso **Pan-European Warranty Document (Yleis-eurooppalaisesta takuuasiakirjasta)** tiedot, kuinka Epson-tukeen otetaan yhteyttä.

Tuki käyttäjille Taiwanissa

Yhteystiedot tietojen, tuen ja palveluiden saamiseksi:

World Wide Web (<http://www.epson.com.tw>)

Tiedot tuotteen teknisistä määrittämisistä, ladattavista ohjaimista ja tuotetiedusteluista ovat käytettävissä.

Epson HelpDesk (Puhelin: +0800212873)

HelpDesk-tiimimme auttaa sinua puhelimitse seuraavissa asioissa:

- ☐ Myynti- ja tuotetietotiedustelut
- ☐ Tuotteen käytössä ilmenevät kysymykset ja ongelmat
- ☐ Tiedustelut korjauspalvelusta ja takuusta

Takuupalvelukeskus:

Puhelinnumero	Faksinumero	Osoite
02-23416969	02-23417070	No.20, Beiping E. Rd., Zhongzheng Dist., Taipei City 100, Taiwan
02-27491234	02-27495955	1F., No.16, Sec. 5, Nanjing E. Rd., Songshan Dist., Taipei City 105, Taiwan
02-32340688	02-32340699	No.1, Ln. 359, Sec. 2, Zhongshan Rd., Zhonghe City, Taipei County 235, Taiwan
039-605007	039-600969	No.342-1, Guangrong Rd., Luodong Township, Yilan County 265, Taiwan

Mistä saa apua?

Puhelinnumero	Faksinumero	Osoite
038-312966	038-312977	No.87, Guolian 2nd Rd., Hualien City, Hualien County 970, Taiwan
03-4393119	03-4396589	5F., No.2, Nandong Rd., Pingzhen City, Taoyuan County 32455, Taiwan (R.O.C.)
03-5325077	03-5320092	1F., No.9, Ln. 379, Sec. 1, Jingguo Rd., North Dist., Hsinchu City 300, Taiwan
04-23011502	04-23011503	3F., No.30, Dahe Rd., West Dist., Taichung City 40341, Taiwan (R.O.C.)
04-23805000	04-23806000	No.530, Sec. 4, Henan Rd., Nantun Dist., Taichung City 408, Taiwan
05-2784222	05-2784555	No.463, Zhongxiao Rd., East Dist., Chiayi City 600, Taiwan
06-2221666	06-2112555	No.141, Gongyuan N. Rd., North Dist., Tainan City 704, Taiwan
07-5520918	07-5540926	1F., No.337, Minghua Rd., Gushan Dist., Kaohsiung City 804, Taiwan
07-3222445	07-3218085	No.51, Shandong St., Sanmin Dist., Kaohsiung City 807, Taiwan
08-7344771	08-7344802	1F., No.113, Shengli Rd., Pingtung City, Pingtung County 900, Taiwan

Tuki käyttäjille Australiassa

Epson Australia toivoo voivansa tarjota sinulle korkeatasoista asiakaspalvelua. Tuotteen asiakirjojen lisäksi tarjoamme seuraavat lähteet tietojen saamiseksi:

Jälleenmyyjäsi

Muista, että jälleenmyyjä voi usein auttaa yksilöimään ja ratkaisemaan ongelmia. Jälleenmyyjä on ensimmäinen taho, jolle tulisi soittaa neuvojen saamiseksi ongelmissa. He pystyvät usein ratkaisemaan ongelmia nopeasti ja helposti sekä neuvomaan, mitä tehdä seuraavaksi.

Internet-URL-osoite <http://www.epson.com.au>

Epson Australia World Wide Web -sivujen käyttö. Kannattaa suunnata modeemi tänne satunnaista surffailua varten! Sivustolta voi ladata ohjaimia, Epson-yhteystietoja, tietoja uusista tuotteista ja saada teknistä tukea (sähköposti).

Epson-tukiasema

Epson-tukiasema on tarjolla viimeisenä varmistuksena asiakkaiden neuvonsaannin varmistamiseksi. Tukiaseman henkilöstö pystyy opastamaan sinua Epson-tuotteiden asentamisessa, määrittämisessä ja käytössä. Myynnin jälkeisen tukiaseman henkilöllä on tarjolla kirjallista materiaalia uusista Epson-tuotteista ja he osaavat neuvoa, missä lähin jälleenmyyjä tai huoltoedustus sijaitsee. Täältä saa vastaukset monentyyppisiin tiedusteluihin.

Tukiasemien puhelinnumerot:

Puhelin: 1300 361 054

Faksi: (02) 8899 3789

Mistä saa apua?

On suositeltavaa pitää asiaankuuluvat tiedot esillä, kun soitat. Mitä valmistellumpia tietosi ovat, sen nopeammin pystymme ratkaisemaan ongelman. Näitä tietoja ovat Epson-tuotetiedot, tietokonetyyppi, käyttöjärjestelmä, sovellusohjelmistot ja muut tarpeellisiksi katsomasi tiedot.

Tuki käyttäjille Singaporessa

Epson-Singaporessa käytettävissä olevat tietolähteet, tuki ja palvelut:

World Wide Web (<http://www.epson.com.sg>)

Tiedot tuotteen teknisistä ominaisuuksista ja ladattavista ohjaimista, Usein kysyttyä (FAQ) -kysymyksiä, myyntitiedusteluja ja teknistä tukea on saatavana sähköpostitse.

Epson HelpDesk (Puhelin: (65) 6586 3111)

HelpDesk-tiimimme auttaa sinua puhelimitse seuraavissa asioissa:

- ☐ Myynti- ja tuotetietotiedustelut
- ☐ Tuotteen käytössä ilmenevät kysymykset ja ongelmat
- ☐ Tiedustelut korjauspalvelusta ja takuusta

Tuki käyttäjille Thaimaassa

Yhteystiedot tietojen, tuen ja palveluiden saamiseksi:

World Wide Web (<http://www.epson.co.th>)

Tiedot tuotteen teknisistä ominaisuuksista ja ladattavista ohjaimista, Usein kysyttyä (FAQ) -kysymyksiä on saatavana sähköpostitse.

Epson-palvelunumero (Puhelin: (66)2685-9899)

Palvelunumerotiimimme auttaa sinua puhelimitse seuraavissa asioissa:

- ☐ Myynti- ja tuotetietotiedustelut
- ☐ Tuotteen käytössä ilmenevät kysymykset ja ongelmat
- ☐ Tiedustelut korjauspalvelusta ja takuusta

Tuki käyttäjille Vietnamin

Yhteystiedot tietojen, tuen ja palveluiden saamiseksi:

Epson-palvelunumero 84-8-823-9239
(Puhelin):

Mistä saa apua?

Palvelukeskus: 80 Truong Dinh Street, District 1, Hochiminh City
Vietnam:

Tuki käyttäjille Indonesiassa

Yhteystiedot tietojen, tuen ja palveluiden saamiseksi:

World Wide Web (<http://www.epson.co.id>)

- ☐ Tietoja tuotteen teknisistä ominaisuuksista, ladattavissa olevista ohjaimista
- ☐ Usein kysyttyä (FAQ) -kysymyksistä, myyntitiedustelut, kysymykset sähköpostitse

Epson-palvelunumero

- ☐ Myynti- ja tuotetietotiedustelut
- ☐ Tekninen tuki

Puhelin (62) 21-572 4350

Faksi (62) 21-572 4357

Epson-huoltokeskus

Jakarta Mangga Dua Mall 3rd floor No 3A/B
Jl. Arteri Mangga Dua,
Jakarta

Puhelin/Faksi: (62) 21-62301104

Bandung Lippo Center 8th floor
Jl. Gatot Subroto No.2
Bandung

Puhelin/Faksi: (62) 22-7303766

Surabaya Hitech Mall It IIB No. 12
Jl. Kusuma Bangsa 116 – 118
Surabaya

Puhelin: (62) 31-5355035
Faksi: (62)31-5477837

Yogyakarta Hotel Natour Garuda
Jl. Malioboro No. 60
Yogyakarta

Puhelin: (62) 274-565478

Mistä saa apua?

Medan	Wisma HSBC 4th floor Jl. Diponegoro No. 11 Medan Puhelin/Faksi: (62) 61-4516173
Makassar	MTC Karebosi Lt. Ill Kav. P7-8 Jl. Ahmad Yani No.49 Makassar Puhelin: (62)411-350147/411-350148

Ohje käyttäjille Hong Kongissa

Saadakseen teknistä tukea ja muita myynnin jälkeisiä palveluita käyttäjä on tervetullut ottamaan yhteyttä Epson Hong Kong Limited -yritykseen.

Internet-kotisivu

Epson Hong Kong on julkaissut internet-kotisivunsa sekä kiinan- että englanninkielellä voidakseen tarjota käyttäjille seuraavat tiedot:

- ☐ Tuotetiedot
- ☐ Vastaukset Usein kysyttyä (FAQ) -kysymyksiin
- ☐ Uusimmat Epson-tuotteiden ohjaimet

Käyttäjä voivat siirtyä World Wide Web -kotisivullemme osoitteessa:

<http://www.epson.com.hk>

Teknisen tuen palvelunumero

Voit ottaa yhteyttä tekniseen henkilöstöömme myös puhelin- ja faksinumeroilla:

Puhelin: (852) 2827-8911

Faksi: (852) 2827-4383

Tuki käyttäjille Malesiassa

Yhteystiedot tietojen, tuen ja palveluiden saamiseksi:

World Wide Web (<http://www.epson.com.my>)

- ☐ Tietoja tuotteen teknisistä ominaisuuksista, ladattavissa olevista ohjaimista
- ☐ Usein kysyttyä (FAQ) -kysymyksistä, myyntitiedustelut, kysymykset sähköpostitse

Mistä saa apua?**Epson Trading (M) Sdn. Bhd.**

Head Office.

Puhelin: 603-56288288

Faksi: 603-56288388/399

Epson-tukiasema☐ Myynti- ja tuotetietotiedustelut (Infoline)

Puhelin: 603-56288222

☐ Tiedustelut korjauspalvelusta ja takuusta, tuotteen käytöstä ja teknisestä tuesta (Techline)

Puhelin: 603-56288333

Tuki käyttäjille Intiassa

Yhteystiedot tietojen, tuen ja palveluiden saamiseksi:

World Wide Web (<http://www.epson.co.in>)

Tiedot tuotteen teknisistä määrittelyksistä, ladattavista ohjaimista ja tuotetiedusteluista ovat käytettävissä.

Epson India Pääkonttori - Bangalore

Puhelin: 080-30515000

Faksi: 30515005

Epson India -alueelliset toimistot:

Sijainti	Puhelinnumero	Faksinumero
Mumbai	022-28261515 /16/17	022-28257287
Delhi	011-30615000	011-30615005
Chennai	044-30277500	044-30277575
Kolkata	033-22831589 / 90	033-22831591
Hyderabad	040-66331738/ 39	040-66328633
Cochin	0484-2357950	0484-2357950
Coimbatore	0422-2380002	Ei sovellu
Pune	020-30286000 /30286001/30286002	020-30286000

Mistä saa apua?

Sijainti	Puhelinnumero	Faksinumero
Ahmedabad	079-26407176 / 77	079-26407347

Asiakaspalvelunumero

Huolto, tuotetiedot tai mustepatruunoiden tilaus - 18004250011 (9AM - 9PM) - Tämä on maksuton puhelinnumero.

Huolto (CDMA- ja mobiilikäyttäjät) - 3900 1600 (9AM - 6PM) Etuliitteeksi paikallinen suuntanumero

Ohje käyttäjille Filippiineillä

Saadakseen teknistä tukea ja muita myynnin jälkeisiä palveluita, käyttäjät ovat tervetulleita ottamaan yhteyttä Epson Philippines Corporationiin seuraavilla puhelin- ja faksinumeroilla sekä sähköpostiosoitteella:

Puhelinlinja: (63-2) 706 2609

Faksi: (63-2) 706 2665

Suora asiakaspalvelunumero: (63-2) 706 2625

Sähköposti: epchelpdesk@epc.epson.com.ph

World Wide Web (<http://www.epson.com.ph>)

Tiedot tuotteen teknisistä ominaisuuksista ja ladattavista ohjaimista, Usein kysyttyä (FAQ) -kysymykset ja sähköpostitiedustelut ovat käytettävissä.

Maksuton puhelinnumero 1800-1069-EPSON(37766)

Palvelunumerotiimimme auttaa sinua puhelimitse seuraavissa asioissa:

- ☐ Myynti- ja tuotetietotiedustelut
- ☐ Tuotteen käytössä ilmenevät kysymykset ja ongelmat
- ☐ Tiedustelut korjauspalvelusta ja takuusta

Tekniset tiedot

Järjestelmävaatimukset

Varmista, että järjestelmäsi vastaa näiden osien vaatimuksia ennen sen käyttöä tuotteellasi.

Windows

Järjestelmä	Microsoft Windows 8.1, Windows 8, Windows 7, Windows Vista, Windows XP Home Edition, Windows XP Professional Edition, Windows XP Professional x64 Edition
Liitäntä	pääpiirilevyyn sijoitettu ulkoinen USB-portti (Tyypä-A)
Näyttö	Värimonitori 800×600- tai suuremmalla näyttötarkkuudella ja 24-bittinen (Full Color) väri (Väriin ja sävyn toistaminen ovat tietokonejärjestelmäsi näytön ominaisuuksien mukaisia, mukaan lukien videokortti, näyttömonitori ja ohjelmisto. Katso tarkempia tietoja järjestelmäsi asiakirjoista.

Mac OS X

Järjestelmä	Mac OS X v10.6.x, OS X Lion, Mountain Lion ja Mavericks. Nopea käyttäjän vaihto Mac OS X -käyttöjärjestelmällä ei ole tuettu.
Liitäntä	Macintosh USB
Näyttö	Värimonitori 800×600- tai suuremmalla näyttötarkkuudella ja miljoonia värejä (Väriin ja sävyn toistaminen ovat tietokonejärjestelmäsi näytön ominaisuuksien mukaisia, mukaan lukien videokortti, näyttömonitori ja ohjelmisto. Katso tarkempia tietoja järjestelmäsi asiakirjoista.

Huomautus:

Epson Scan ei tue UNIX File System (UFS) -tiedostojärjestelmää Mac OS X -käyttöjärjestelmässä. Sinun on asennettava Epson Scan levyille tai osiolla, joka ei käytä UFS-tiedostojärjestelmää.

Tuotteen tekniset tiedot

Huomautus:

Tekniset tiedot voivat muuttua ilman ilmoitusta.

Yleistä

Skannerityyppi	Arkinsyöttö, one pass duplex A4 -väriskanneri
----------------	---

Tekniset tiedot

Valosähköinen laite	CIS
Teholliset pikselit	5 100 × 21 600 tarkkuudella 600 dpi
Asiakirjan koko	Maks: 215,9 × 914,4 mm (8,5 × 36,0 tuumaa) Min: 52 × 50,8 mm (2,0 × 2 tuumaa)
Paperinsyöttö	Lisääminen tulostuspuoli alaspäin
Paperin tulostus	Poisto tulostuspuoli alaspäin
Paperikapasiteetti	50 arkkiä 80 g/m painavaa paperia ²
Skannaustarkkuus	600 dpi (pääskannaus) 600 dpi Micro Step -tekniikalla (alaskannaus)
Tulostustarkkuus	75, 100, 150, 200, 240, 300, 400, 600, 1 200 dpi (1 dpi:n lisäyksen)
Kuvadata	16 bittiä pikseliä kohti sisäisellä värisyvyydellä 1–8 bittiä pikseliä kohti ulkoisella värisyvyydellä
Liitäntä	Yksi suurinopeuksinen USB-portti
Valonlähde	RGB LED

Mekaaninen

Mitat	Leveys: 297,0 mm (11,7 tuumaa) Syvyys: 152,0 mm (6,0 tuumaa) Korkeus: 154,0 mm (6,1 tuumaa) * Ei sisällä ulkonevia osia
Paino	Noin 2,5 kg

Sähköinen**Tuote**

Nimellisottovirta	1,37 A
Nimellisottojännite	24 V:n tasavirta
Nimellisottotaajuus	50–60 Hz
Virrankulutus	Käytössä noin 18 W Valmiustilassa noin 7 W Lepotilassa noin 1,6 W Virta pois päältä 0,4 W

Tekniset tiedot

Huomautus:

Virrankulutus vaihtelee käyttöolosuhteiden mukaan ja sen mukaan, onko lisävarusteita asennettu.

Verkkolaite

Verkkolaitemalli	A441H
Nimellisottojännite	100–240 V:n vaihtovirta
Nimellisottovirta	0,8 A
Nimellisottotaajuus	50–60 Hz
Nimellisantojännite	24 V:n tasavirta
Nimellisantovirta	1,37 A

Huomautus:

Katso jännitetiedot verkkolaitteen arvokilvestä tai tuotteen takana olevasta tarrasta.

Ympäristö

Lämpötila	Käyttö	5–35 °C (41–95 °F)
	Varastointi	–25–60 °C (–13–140 °F)
Kosteus	Käyttö	10–80 %, ei tiivistyvä
	Varastointi	10–85 %, ei tiivistyvä
Käyttöolosuhteet		Normaalit toimisto- tai kotiolosuhteet. Vältä tuotteen käyttämistä suorassa auringonpaisteessa, lähellä voimakasta valonlähdettä tai erityisen pölyisessä tilassa.

Liitännät

USB-liitäntä

Liitäntätyyppi	Universal Serial Bus Specification Revision 2.0
Sähköstandardi	Suurinopeuksinen USB (480 megabittiä sekunnissa)
Liitäntätyyppi	Yksi Tyyppi B -portti

Huomautus:

Tuote ei ehkä toimi seuraavissa olosuhteissa:

- ☐ Liitettynä tietokoneeseen näppäimistön tai monitorin USB-portilla
- ☐ Liitettynä tietokoneeseen pitkällä USB-kaapelilla

Tekniset tiedot

Standardit ja hyväksynnät

Tuote

Yhdysvaltojen malli:

EMC	FCC osa 15, alaosa B, Luokka B CAN/CSA-CEI/IEC CISPR22 Luokka B
-----	--

Euroopan malli:

Sähkömagneettisesta yhteensopivuudesta annettu direktiivi 2004/108/EY	EN 55022 Luokka B EN 55024 EN 61000-3-2 EN 61000-3-3
---	---

Australian malli:

EMC	AS/NZS CISPR22 Luokka B
-----	-------------------------

Verkkolaite

Yhdysvaltojen malli:

Turvallisuus	UL60950-1 CAN/CSA-C22.2 No. 60950-1
EMC	FCC osa 15, alaosa B, Luokka B CAN/CSA-CEI/IEC CISPR22 Luokka B

Euroopan malli:

Pienjännitedirektiivi 2006/95/EY	EN 60950-1
Sähkömagneettisesta yhteensopivuudesta annettu direktiivi 2004/108/EY	EN 55022 Luokka B EN 55024 EN 61000-3-2 EN 61000-3-3

Australian malli:

Turvallisuus	AS/NZS 60950.1
EMC	AS/NZS CISPR22 Luokka B