



DS-520

Guia do Utilizador

NPD5123-00 PT

Direitos de autor e Marcas comerciais

Esta publicação não pode ser integral ou parcialmente reproduzida, arquivada nem transmitida por qualquer processo electrónico, mecânico, fotocópia, gravação ou outro, sem a prévia autorização por escrito da Seiko Epson Corporation. Não se assume nenhuma responsabilidade de patente no que respeita ao uso das informações aqui contidas. De igual modo, não se assume nenhuma responsabilidade resultante do uso das informações aqui contidas.

O comprador deste produto ou terceiros não podem responsabilizar a Seiko Epson Corporation nem as respectivas filiais por eventuais danos, perdas, custos ou despesas incorridos pelo comprador ou por terceiros, resultantes de: acidentes, utilização incorrecta ou abusiva deste produto, bem como modificações, reparações ou alterações não autorizadas do produto.

A Seiko Epson Corporation e as suas filiais não se responsabilizam por quaisquer danos ou problemas provocados pela utilização de opções ou consumíveis que não sejam reconhecidos como sendo produtos genuínos Epson ou produtos aprovados pela Seiko Epson Corporation.

EPSON® é uma marca registada e EPSON EXCEED YOUR VISION ou EXCEED YOUR VISION são marcas comerciais da Seiko Epson Corporation.

Microsoft®, Windows®, Windows Vista® e SharePoint® são marcas comerciais registadas de Microsoft Corporation.

Adobe®, Adobe Reader® e Acrobat® são marcas comerciais registadas de Adobe Systems Incorporated.

Apple®, ColorSync® e Macintosh® e Mac OS® são marcas registadas da Apple Inc.

Intel® é uma marca registada da Intel Corporation.

Intel® Core™ é uma marca comercial da Intel Corporation.

PowerPC® é uma marca registada da International Business Machines Corporation.

O software EPSON Scan baseia-se parcialmente no trabalho desenvolvido pelo Grupo JPEG independente.

libtiff

Copyright © 1988-1997 Sam Leffler

Copyright © 1991-1997 Silicon Graphics, Inc.

Permission to use, copy, modify, distribute, and sell this software and its documentation for any purpose is hereby granted without fee, provided that (i) the above copyright notices and this permission notice appear in all copies of the software and related documentation, and (ii) the names of Sam Leffler and Silicon Graphics may not be used in any advertising or publicity relating to the software without the specific, prior written permission of Sam Leffler and Silicon Graphics.

THE SOFTWARE IS PROVIDED "AS-IS" AND WITHOUT WARRANTY OF ANY KIND, EXPRESS, IMPLIED OR OTHERWISE, INCLUDING WITHOUT LIMITATION, ANY WARRANTY OF MERCHANTABILITY OR FITNESS FOR A PARTICULAR PURPOSE.

IN NO EVENT SHALL SAM LEFFLER OR SILICON GRAPHICS BE LIABLE FOR ANY SPECIAL, INCIDENTAL, INDIRECT OR CONSEQUENTIAL DAMAGES OF ANY KIND, OR ANY DAMAGES WHATSOEVER RESULTING FROM LOSS OF USE, DATA OR PROFITS, WHETHER OR NOT ADVISED OF THE POSSIBILITY OF DAMAGE, AND ON ANY THEORY OF LIABILITY, ARISING OUT OF OR IN CONNECTION WITH THE USE OR PERFORMANCE OF THIS SOFTWARE.

libjpeg-turbo

Direitos de autor e Marcas comerciais

Copyright © 1991-2012 Thomas G. Lane, Guido Vollbeding

Copyright © 1999-2006 MIYASAKA Masaru

Copyright © 2009 Pierre Ossman for Cendio AB

Copyright © 2009-2013 D. R. Commander

Copyright © 2009-2011 Nokia Corporation and/or its subsidiary(-ies)

Redistribution and use in source and binary forms, with or without modification, are permitted provided that the following conditions are met:

- Redistributions of source code must retain the above copyright notice, this list of conditions and the following disclaimer.
- Redistributions in binary form must reproduce the above copyright notice, this list of conditions and the following disclaimer in the documentation
- Neither the name of the libjpeg-turbo Project nor the names of its contributors may be used to endorse or promote products derived from this software without specific prior written permission.

THIS SOFTWARE IS PROVIDED BY THE COPYRIGHT HOLDERS AND CONTRIBUTORS “AS-IS”, AND ANY EXPRESS OR IMPLIED WARRANTIES, INCLUDING, BUT NOT LIMITED TO, THE IMPLIED WARRANTIES OF MERCHANTABILITY AND FITNESS FOR A PARTICULAR PURPOSE ARE DISCLAIMED. IN NO EVENT SHALL THE COPYRIGHT HOLDERS OR CONTRIBUTORS BE LIABLE FOR ANY DIRECT, INDIRECT, INCIDENTAL, SPECIAL, EXEMPLARY, OR CONSEQUENTIAL DAMAGES (INCLUDING, BUT NOT LIMITED TO, PROCUREMENT OF SUBSTITUTE GOODS OR SERVICES; LOSS OF USE, DATA, OR PROFITS; OR BUSINESS INTERRUPTION) HOWEVER CAUSED AND ON ANY THEORY OF LIABILITY, WHETHER IN CONTRACT, STRICT LIABILITY, OR TORT (INCLUDING NEGLIGENCE OR OTHERWISE) ARISING IN ANY WAY OUT OF THE USE OF THIS SOFTWARE, EVEN IF ADVISED OF THE POSSIBILITY OF SUCH DAMAGE.

Aviso geral: Todos os outros nomes de produtos referidos nesta publicação destinam-se apenas a efeitos de identificação, podendo ser marcas comerciais das respectivas empresas.

Copyright © 2014 Seiko Epson Corporation. Todos os direitos reservados.

Os conteúdos deste manual e as especificações deste produto podem sofrer alterações sem aviso prévio.

Índice de Conteúdo

Direitos de autor e Marcas comerciais

Versões do Sistema Operativo

Instruções de Segurança

Instruções de segurança importantes.	7
Restrições ao efectuar cópias.	8

Conhecer o seu produto

Partes do Produto.	10
Luz de estado.	11
Botão.	12
Alavanca de separação de páginas.	13

Colocar os Originais no Digitalizador

Colocar Documentos.	14
Características do documento.	14
Colocar vários documentos de diferentes tamanhos.	15
Colocar documentos.	16
Colocar Cartões.	18
Carregar documentos especiais.	21

Processo Básico de Digitalização

Digitalizar utilizando o Botão.	25
Digitalizar utilizando o Document Capture Pro/Document Capture.	25
Digitalizar utilizando o Epson Scan.	26

Vários Tipos de Digitalização

Digitalizar para o SharePoint ou Cloud Service.	28
Digitalizar Vários Documentos para Ficheiros Separados (Windows).	29
Atribuir uma Definição de Digitalização Especificada a um Programa.	30
Digitalizar imagens anexas.	31
Ajustar a Imagem Digitalizada.	33

Utilizar a Network Interface Unit

Conhecer o seu produto.	35
Ligar uma Network Interface Unit.	35

Configurar Computadores Clientes com Epson Scan Settings (Definições EPSON Scan).	36
Digitalizar Através de uma Rede	38
Digitalizar a partir da Network Interface Unit (para Windows).	38

Informações sobre o Software

Document Capture Pro (Windows)/Document Capture (Mac OS X).	40
Como iniciar.	40
Como aceder à ajuda.	40
Controlador do Epson Scan.	40
Como iniciar.	40
Como aceder à ajuda.	41
Outro Software de Digitalização.	41
Presto! BizCard.	41
Verificar e Instalar o Software.	41
Verificar o software instalado no computador	41
Desinstalar o Software.	42
No Windows.	43
No Mac OS X.	44

Manutenção

Limpar o digitalizador.	45
Limpar o interior do digitalizador.	45
Substituir o Kit do Rolete de Alimentação.	48
Energy Saving (Poupança de Energia).	53
Transportar o produto.	53
Utilizar Abertura de Segurança.	54
Actualizar o firmware.	54

Resolução de Problemas

Problemas indicados pela luz de estado.	55
Problemas ao Iniciar uma Digitalização.	55
Utilizar o botão.	56
Utilizar a Network Interface Unit.	56
Utilizar software de digitalização para além do controlador Epson Scan.	58
Problemas com a colocação de papel.	58
O papel fica sujo.	58
São alimentadas várias folhas de papel.	58
Ocorreu um erro de alimentação dupla.	58
O papel encrava no produto.	59

Índice de Conteúdo

Problemas com o Tempo de Digitalização.	60
Problemas com Imagens Digitalizadas.	60
A qualidade de digitalização não é satisfatória	60
A área de digitalização não é satisfatória.	62
Os Problemas Permanecem Após Experimentar Todas as Soluções.	62

Onde Obter Ajuda

Sítio Web de assistência técnica.	63
Contactar a assistência da Epson.	63
Antes de contactar a Epson.	63
Ajuda para os Utilizadores da América do Norte.	63
Ajuda para os Utilizadores da América Latina	64
Ajuda para os Utilizadores na Europa.	65
Ajuda para os Utilizadores em Taiwan.	65
Ajuda para os Utilizadores na Austrália.	66
Ajuda para os Utilizadores de Singapura.	67
Ajuda para os Utilizadores na Tailândia.	67
Ajuda para os Utilizadores no Vietname.	67
Ajuda para os Utilizadores na Indonésia.	68
Ajuda para os Utilizadores de Hong Kong.	69
Ajuda para os Utilizadores na Malásia.	69
Ajuda para os Utilizadores na Índia.	70
Ajuda para os Utilizadores nas Filipinas.	71

Características Técnicas

Requisitos de sistema.	72
No Windows.	72
No Mac OS X.	72
Especificações do produto.	72
Gerais.	73
Características mecânicas.	73
Características eléctricas.	73
Condições ambientais.	74
Interfaces.	74
Normas e certificações.	75

Versões do Sistema Operativo

Neste manual, são utilizadas as abreviaturas que se seguem.

Windows refere-se ao Windows 8.1, Windows 8, Windows 7, Windows Vista, Windows XP e Windows XP x64.

- ☐ Windows 8.1 refere-se ao Windows 8.1 e ao Windows 8.1 Pro.
- ☐ Windows 8 refere-se ao Windows 8 e Windows 8 Pro.
- ☐ Windows 7 refere-se ao Windows 7 Home Basic, Windows 7 Home Premium, Windows 7 Professional e Windows 7 Ultimate.
- ☐ Windows Vista refere-se ao Windows Vista Home Basic Edition, Windows Vista Home Premium Edition, Windows Vista Business Edition, Windows Vista Enterprise Edition e Windows Vista Ultimate Edition.
- ☐ Windows XP refere-se ao Windows XP Home Edition, Windows XP Professional x64 Edition e Windows XP Professional.

Mac OS X v10.9.x refere-se ao OS X Mavericks e Mac OS X v10.8.x refere-se ao OS X Mountain Lion. Para além disso, Mac OS X refere-se ao Mac OS X v10.9.x, Mac OS X v10.8.x, Mac OS X v10.7.x e Mac OS X v10.6.x.

Instruções de Segurança

Instruções de segurança importantes

Neste documento, a simbologia utilizada no manual significa o seguinte:

**Atenção:**

Mensagens que têm de ser rigorosamente cumpridas a fim de evitar ferimentos graves no utilizador.

**Atenção**

Mensagens que têm de ser rigorosamente cumpridas a fim de evitar danos para o utilizador.

**Importante:**

Mensagens que têm de ser cumpridas para evitar danos no equipamento.

Nota:

Mensagens que contêm informações importantes e conselhos úteis para a utilização do produto.

Leia estas indicações e siga todos os avisos e instruções assinalados no digitalizador.

- ☐ Coloque o digitalizador sobre uma superfície plana e estável com uma área superior à base do produto. Se colocar o produto junto a uma parede, deixe um espaço de mais de 10 cm entre a parte posterior do produto e a parede. O produto poderá não funcionar correctamente se estiver inclinado.
- ☐ Evite locais sujeitos a pó, choques ou vibrações.
- ☐ Coloque o digitalizador perto do computador, de forma a poder ligar facilmente o cabo de interface. Não coloque nem guarde o digitalizador ou o adaptador de corrente alterna no exterior, em locais sujeitos a sujidade, pó, água, fontes de calor, choques, vibrações, temperaturas elevadas, humidade, luz solar directa e fontes de luminosidade intensa. Evite também locais sujeitos a variações bruscas de temperatura ou humidade.
- ☐ Não utilize o produto com as mãos molhadas.
- ☐ Coloque o produto próximo de uma tomada eléctrica para poder desligar facilmente o adaptador de corrente.
- ☐ O cabo do adaptador de corrente alterna deve ser posicionado de forma a evitar abrasão, cortes, desgaste, nós e dobras. Não coloque objectos sobre o cabo do adaptador e não permita que o adaptador de corrente alterna ou o cabo sejam pisados ou trilhados. Tenha em especial atenção que deve manter o cabo direito na sua extremidade.
- ☐ Utilize apenas o adaptador de corrente alterna fornecido com o seu produto. Se utilizar outro adaptador, poderão ocorrer incêndios, choques eléctricos ou ferimentos.
- ☐ O adaptador de corrente alterna foi concebido para utilização com o digitalizador com o qual foi fornecido. Não o tente utilizar com outros dispositivos electrónicos, excepto indicação em contrário.

Instruções de Segurança

- ☐ Utilize apenas o tipo de fonte de alimentação indicado na etiqueta do adaptador de corrente alterna e utilize sempre, directamente, uma tomada eléctrica normalizada, que se encontre em conformidade com as normas de segurança locais, para alimentar o adaptador de corrente alterna.
- ☐ Quando ligar este produto a um computador ou a outro dispositivo através de um cabo, certifique-se que os conectores ficam na posição correcta. Cada conector tem apenas uma posição correcta. Se inserir um conector incorrectamente, poderá danificar os dois dispositivos ligados pelo cabo.
- ☐ Evite utilizar tomadas no mesmo circuito de fotocopiadoras ou sistemas de ar condicionado que estão constantemente a ser ligados e desligados.
- ☐ Caso seja utilizada uma extensão, certifique-se de que a soma total da amperagem dos dispositivos ligados à mesma não excede a respectiva amperagem. Verifique também se a amperagem total de todos os dispositivos ligados à tomada de parede não excede a amperagem desta última.
- ☐ Nunca desmonte, modifique nem tente reparar o adaptador de corrente alterna, o digitalizador ou a respectiva opção, a não ser que tal seja especificamente instruído nos manuais do digitalizador.
- ☐ Não introduza objectos nas aberturas, pois estes poderão entrar em contacto com pontos de voltagem perigosos ou provocar curto-circuitos. Tenha cuidado com o perigo de choque eléctrico.
- ☐ Se a ficha estiver danificada, substitua o conjunto do cabo ou consulte um electricista qualificado. Se a ficha tiver fusíveis, substitua-os por fusíveis do tamanho e amperagem correctos.
- ☐ Desligue o digitalizador e o adaptador de corrente alterna e recorra aos serviços de um técnico especializado nas seguintes situações: se o adaptador de corrente alterna ou a ficha estiverem danificados; se algum líquido se tiver infiltrado no digitalizador ou no adaptador de corrente alterna; se o digitalizador ou o adaptador de corrente alterna tiverem caído ou se a caixa exterior apresentar danos; se o digitalizador ou o adaptador de corrente alterna não funcionarem correctamente ou apresentarem uma diminuição de rendimento notória. (Não tente ajustar os controlos que não forem referidos nas instruções de funcionamento.)
- ☐ Antes de efectuar a limpeza, desligue o digitalizador e o adaptador de corrente alterna. Limpe-o apenas com um pano húmido. Não utilize líquidos nem aerossóis.
- ☐ Se não pretender utilizar o produto durante um longo período de tempo, não se esqueça de desligar o adaptador de corrente alterna da tomada eléctrica.
- ☐ Após substituir os consumíveis, elimine-os correctamente de acordo com os regulamentos das autoridades locais. Não os desmonte.

Restrições ao efectuar cópias

Tenha em conta as restrições indicadas em seguida para assegurar a utilização legal e responsável deste digitalizador.

Copiar os itens apresentados em seguida é proibido por lei.

- ☐ Notas bancárias, dinheiro, títulos cotados na bolsa emitidos pelo governo, títulos de obrigações governamentais e títulos municipais.
- ☐ Selos postais não utilizados, postais com selos e outros itens postais oficiais válidos.
- ☐ Selos fiscais emitidos pelo governo e títulos emitidos por via legal.

Prudência ao copiar os seguintes itens:

Instruções de Segurança

- ☐ Títulos privados cotados na bolsa (certificados de acções, notas negociáveis, cheques, etc.), passes, bilhetes de concessão, etc.
- ☐ Passaportes, cartas de condução, certificados de aptidão física, guias de circulação, senhas de refeição, bilhetes, etc.

Nota:

a cópia destes itens pode ser também legalmente proibida.

Utilização responsável de materiais com direitos de autor

Os digitalizadores podem ser indevidamente utilizados se forem efectuadas cópias de materiais com direitos de autor de forma não adequada. A menos que tenha sido aconselhado por um advogado bem informado, tenha uma atitude responsável e cumpridora e obtenha a permissão do detentor dos direitos de autor antes de copiar material publicado.

Restrição ao separar e descompilar

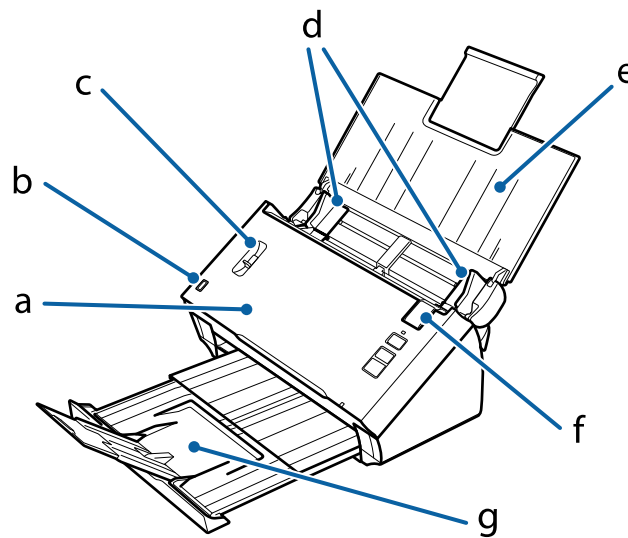
Não é possível separar, descompilar ou tentar alterar de qualquer outra forma o código fonte do software fornecido com este produto.

Conhecer o seu produto

Partes do Produto

Nota:

Utilize todos os itens fornecidos com o seu produto.

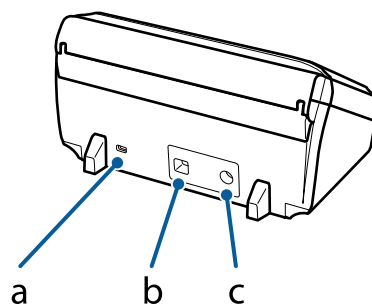


- a. Tampa do digitalizador
- b. sensor de entrada do papel
- c. alavanca de separação de páginas
- d. guias de margem
- e. entrada do papel
- f. alavanca de abertura da tampa
- g. saída do papel

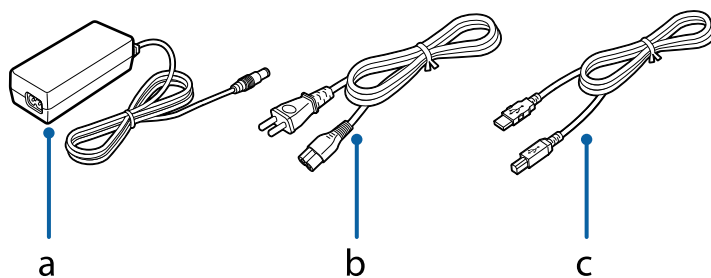
Nota:

Não toque no sensor de entrada do papel. Caso contrário, o produto pode não funcionar correctamente.

Conhecer o seu produto



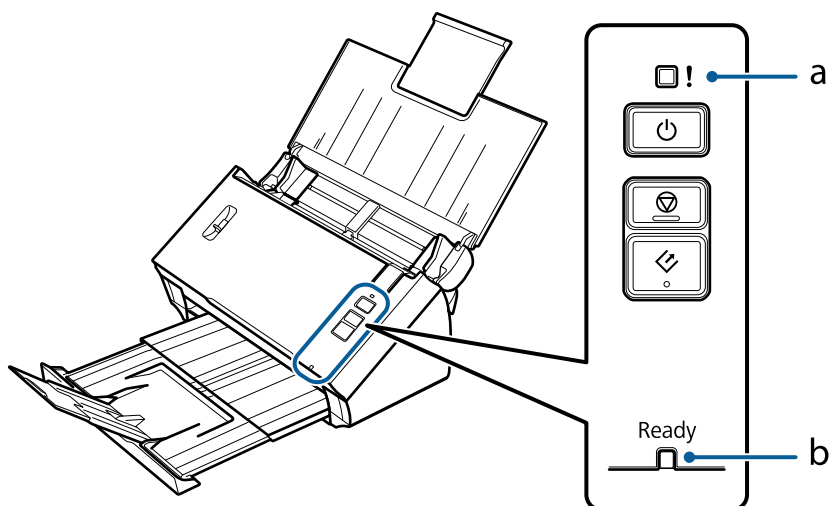
- a. ranhura de segurança
- b. Conector de interface USB
- c. Entrada CC



- a. Adaptador CA
- b. Cabo de alimentação CA
- c. Cabo USB

Luz de estado

O indicador luminoso de estado indica se o produto está a funcionar normalmente.



- a. Indicador luminoso de Erro
- b. Indicador luminoso Ready (Pronto)

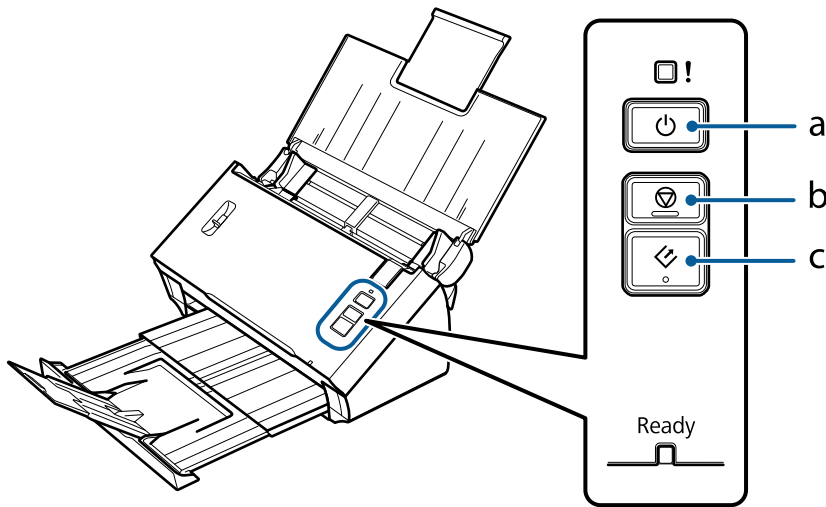
Conhecer o seu produto

Indicador luminoso	Estado do indicador	Significado
Ready (Pronto) (Azul)	Aceso	O produto está pronto para digitalizar.
	Intermitente	O produto está a inicializar ou a digitalizar.
Ready (Pronto) (Azul) e Erro (Âmbar)	Intermitente (alternada-mente)	O firmware está a ser actualizado.
	Intermitente (simultanea-mente)	Ocorreu um erro fatal. Contacte o vendedor o produto.
Erro (Âmbar)	Aceso	Ocorreu um erro. ➔ "Problemas indicados pela luz de estado" na página 55
Ready (Pronto) (Azul) e Erro (Âmbar)	Apagado	O produto está desligado.

Botão

O produto possui três botões para efectuar operações de digitalização.

Antes de utilizar estes botões, certifique-se de que instalou o software de digitalização.



- a. Botão Ligar/Desligar
- b. Botão Parar
- c. Botão Iniciar

Botão	Função
Botão Ligar/Desligar	Liga o digitalizador se for pressionado uma vez. Desliga o digitalizador se for premido novamente.
Botão Parar	Cancela a digitalização.
Botão Iniciar	Inicia a digitalização.

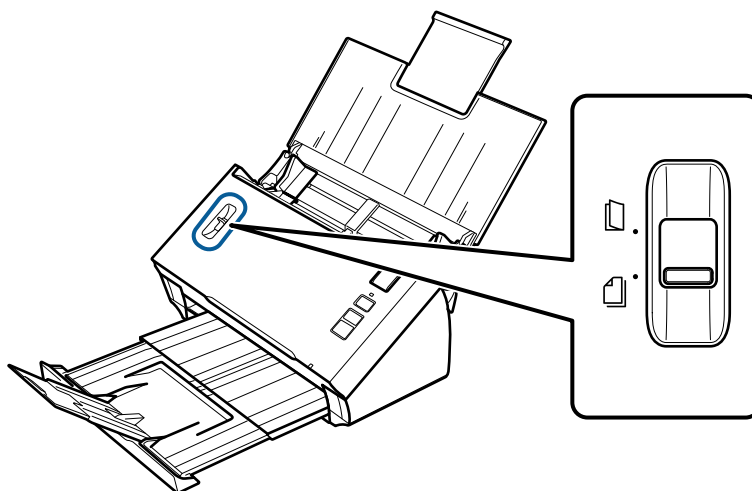
Conhecer o seu produto

Pode personalizar o botão Iniciar utilizando Document Capture Pro/Document Capture.

➔ [“Document Capture Pro \(Windows\)/Document Capture \(Mac OS X\)”](#) na página 40

Alavanca de separação de páginas

Altere a posição da alavanca de separação de páginas, dependendo do tipo de documento que pretende digitalizar.



	<p>Alimentação com separação</p>	<p>Geralmente, deve utilizar a alimentação com separação. Os documentos com várias páginas são alimentados uma folha de cada vez.</p> <p>➔ “Colocar Documentos” na página 14</p>
	<p>Alimentação sem separação</p>	<p>Utilize esta opção quando digitalizar documentos especiais, como documentos com dobras, cartões plásticos, folhas transportadoras, etc.</p> <p>A digitalização é efectuada sem a separação do documento.</p> <p>➔ “Colocar Cartões” na página 18</p> <p>➔ “Carregar documentos especiais” na página 21</p>

Colocar os Originais no Digitalizador

Colocar Documentos

Características do documento

A tabela seguinte fornece uma lista de papéis que pode colocar no produto.

Tamanho do Papel	Medidas	Espessura do papel	Tipo de papel	Capacidade de carregamento
A4	210 × 297 mm (8,3 × 11,7 polegadas)	50 a 209 g/m ²	Papel normal, papel fino, papel reciclado	50 g/m ² : 70 folhas 80 g/m ² : 50 folhas 130 g/m ² : 30 folhas 209 g/m ² : 15 folhas (A capacidade de carregamento depende do tipo de papel.)
Letter (Carta)	215,9 × 279,4 mm (8,5 × 11 polegadas)			
Legal (Ofício)	215,9 × 355,6 mm (8,5 × 14 polegadas)			
B5	182 × 257 mm (7,2 × 10,1 polegadas)			
A5	148,5 × 210 mm (5,8 × 8,3 polegadas)			
B6	128 × 182 mm (5,0 × 7,2 polegadas)			
A6	105 × 148,5 mm (4,1 × 5,8 polegadas)			
Cartão de visita (horizontal)	-	120 a 209 g/m ²	-	15 folhas

Consulte os seguintes capítulos para obter mais informações acerca do carregamento de documentos especiais, como cartões plásticos.

- ➡ “Colocar Cartões” na página 18
- ➡ “Carregar documentos especiais” na página 21

Não é possível carregar os seguintes documentos:

- ☐ Papel térmico
- ☐ Papel revestido
- ☐ Documento com superfícies irregulares
- ☐ Fotografias

Colocar os Originais no Digitalizador

- ☐ Documento com tinta molhada
- ☐ Documentos rasgados, enrugados ou enrolados
- ☐ Documentos com agramos ou clips de papel (que podem danificar a alimentação do papel)
- ☐ Documentos com orifícios (não incluindo perfurações)
- ☐ Documentos com uniões
- ☐ Documentos com papel químico no verso
- ☐ Documentos que não sejam papel (como acetatos)
- ☐ Documentos transparentes
- ☐ Documentos brilhantes
- ☐ Papel autocopiador
- ☐ Documentos perfurados
- ☐ Documentos com etiquetas ou autocolantes

**Importante:**

Não coloque fotografias ou originais de trabalhos artísticos valiosos directamente no digitalizador. Uma a alimentação incorrecta poderá amarrotar ou danificar o original. Quando digitalizar este tipo de originais, certifique-se de que utiliza uma folha transportadora (vendida separadamente).

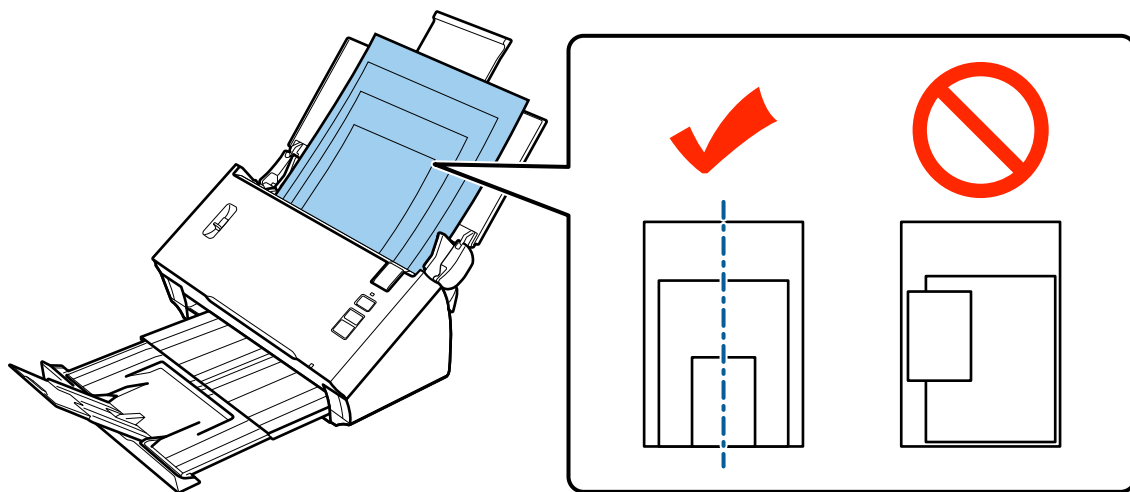
Colocar vários documentos de diferentes tamanhos

Pode colocar vários documentos de diferentes tamanhos. Quando colocar documentos, siga as notas abaixo.

- ☐ Pode colocar vários documentos de diferentes tamanhos, desde A6 até A4/Carta.
- ☐ Coloque os documentos na entrada de papel por ordem descendente do tamanho do papel, com o maior tamanho na parte posterior e os tamanhos mais pequenos na parte frontal.

Colocar os Originais no Digitalizador

- ❑ Coloque os documentos no centro da entrada de papel com as extremidades dos documentos alinhadas.

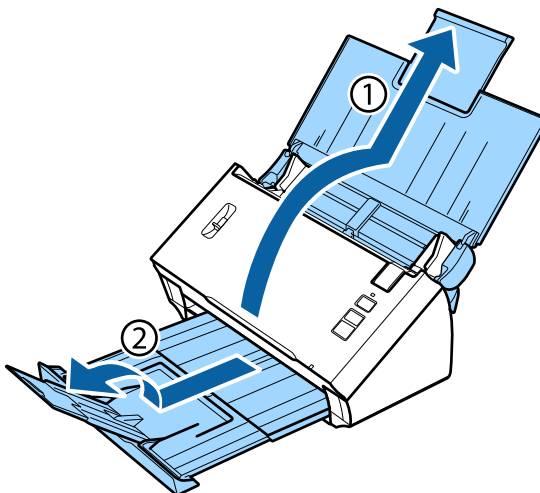


- ❑ Faça deslizar os guias de margem para ajustar às margens do papel mais largo.

Colocar documentos

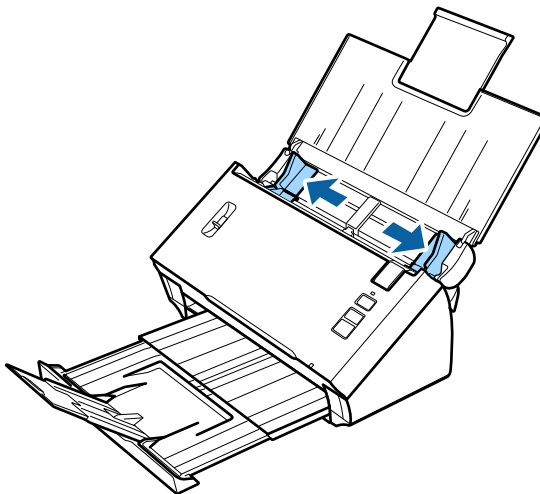
Siga os passos abaixo para carregar o documento.

- 1** Abra e estenda a bandeja de entrada do papel e, em seguida, deslize a bandeja de saída do papel e levante e estenda o guia central.

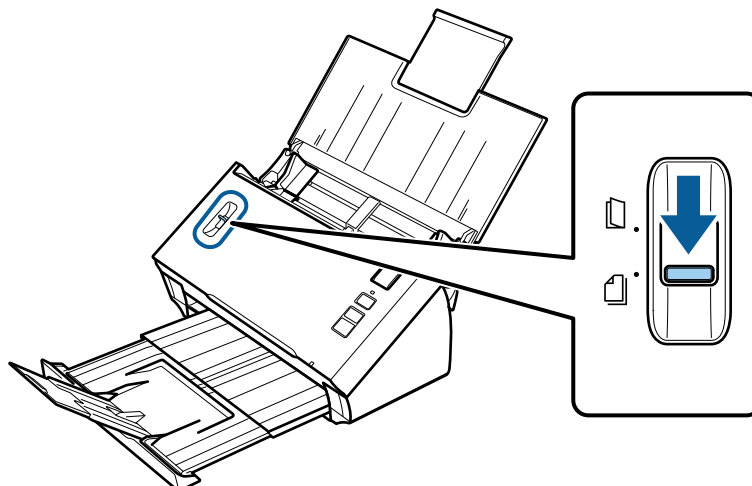


Colocar os Originais no Digitalizador

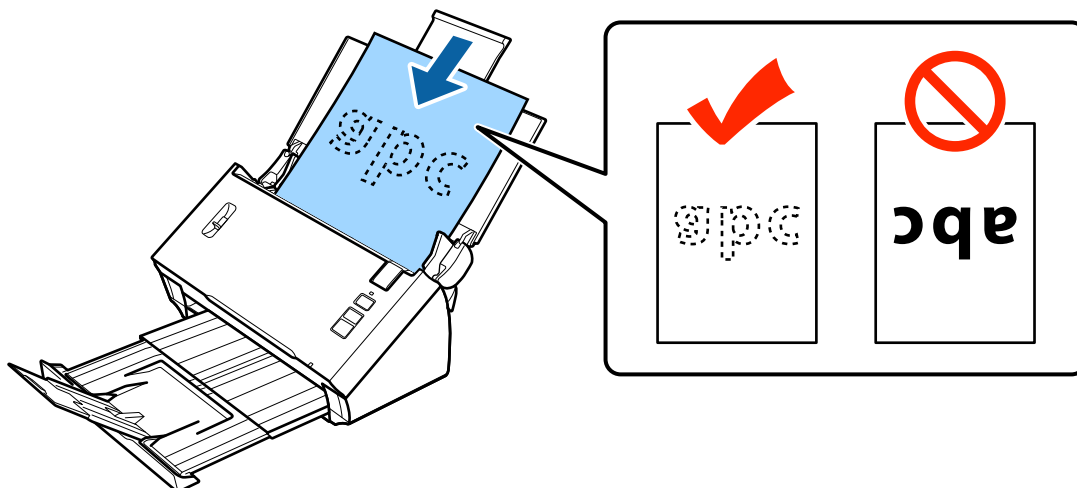
- 2** Faça deslizar os guias de margem existentes na entrada de papel totalmente para fora.



- 3** Certifique-se de que a alavanca de separação de páginas está para baixo.



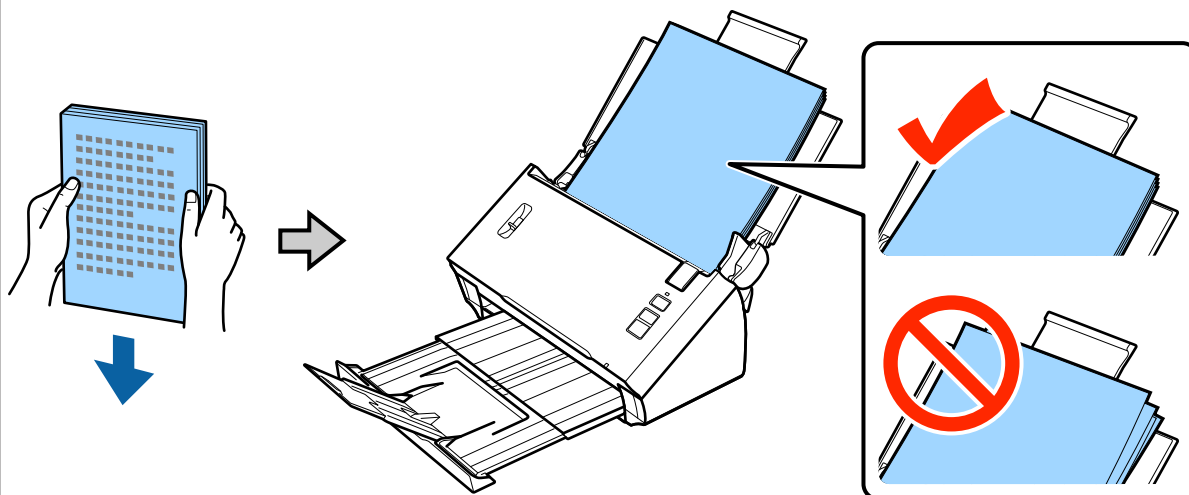
- 4** Coloque apenas a primeira página do documento na respectiva entrada com a face impressa voltada para baixo e a margem superior voltada para o interior do alimentador. Faça deslizar o papel para o interior do alimentador até encontrar resistência.



Colocar os Originais no Digitalizador

Nota:

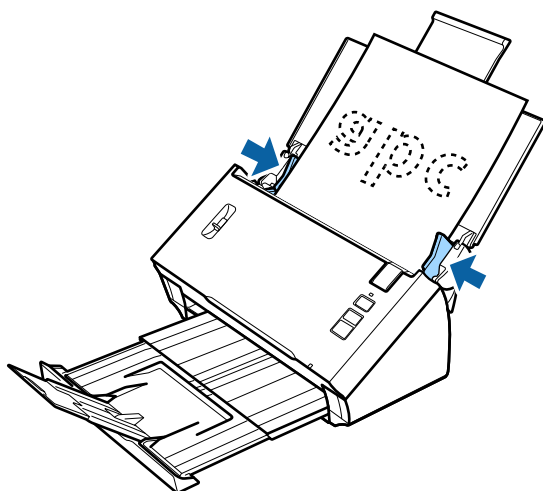
- ☐ Carregue os cartões de visita horizontalmente.
- ☐ Alinhe as extremidades do documento, caso contrário pode ocorrer o encravamento do papel.



- ☐ Alise as linhas de dobras nos documentos antes de os colocar.

5

Faça deslizar os guias de margem até à margem do papel.



- ➔ “Digitalizar utilizando o Document Capture Pro/Document Capture” na página 25
- ➔ “Digitalizar utilizando o Epson Scan” na página 26

Colocar Cartões

Nota:

Os resultados da digitalização não estão garantidos para cartões de plástico com superfícies brilhantes.

Pode carregar cartões de plástico com as seguintes especificações no digitalizador

Tipo	Cartão em plástico (incluindo cartões gravados)*
------	--

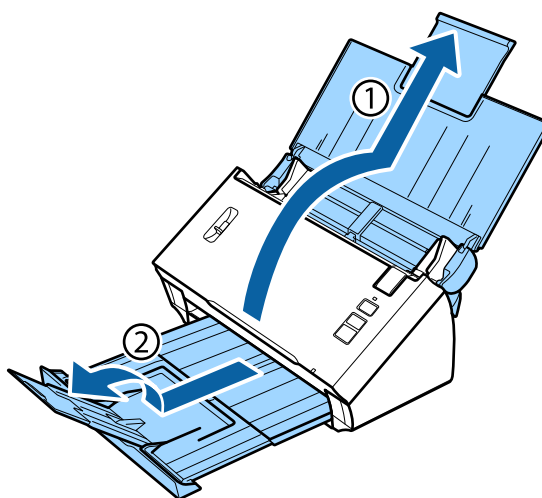
Colocar os Originais no Digitalizador

Formato	54 × 85,6 mm (2,1 × 3,3 polegadas)
Capacidade de carregamento	1
Direcção de carregamento	Horizontal
Espessura do papel	Até 1,24 mm de espessura (incluindo relevos)

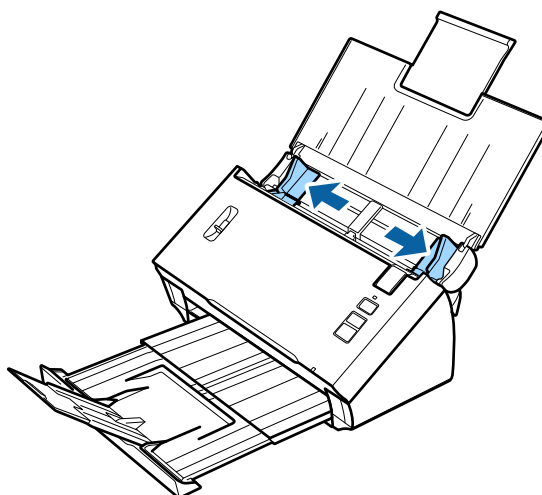
* Em conformidade com ISO7810

Siga os passos abaixo para carregar um cartão de plástico.

- 1 Abra e estenda a bandeja de entrada do papel e, em seguida, deslize a bandeja de saída do papel e levante e estenda o guia central.

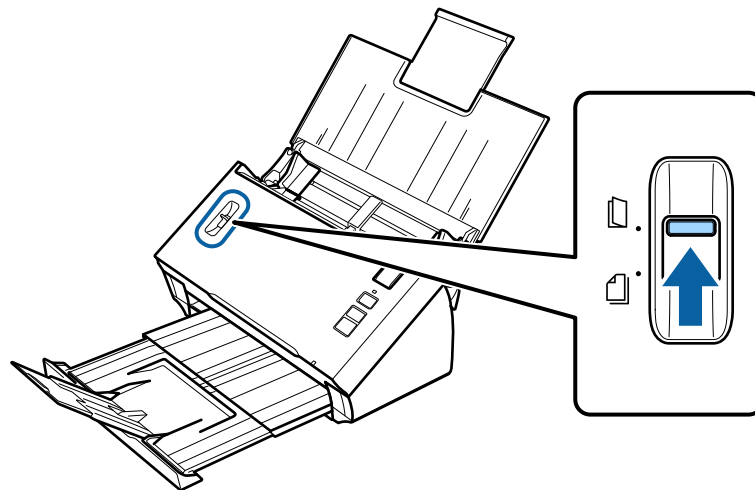


- 2 Faça deslizar os guias de margem existentes na entrada de papel totalmente para fora.

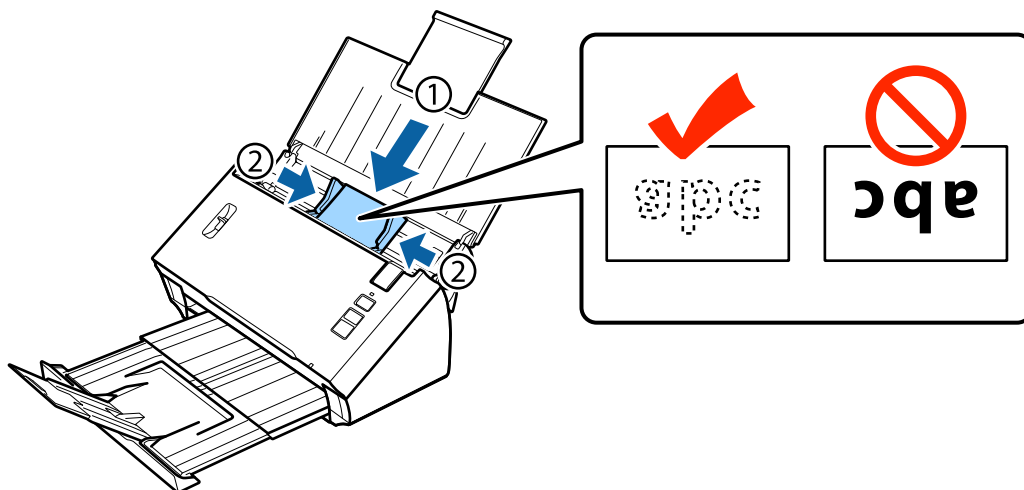


Colocar os Originais no Digitalizador**3**

Levante a alavanca de separação de páginas.

**4**

Coloque o cartão na bandeja de entrada com a face impressa voltada para baixo e a margem superior voltada para o interior do alimentador. Faça deslizar o cartão para o interior do alimentador até encontrar resistência. Em seguida, faça deslizar os guias de margem até à margem do cartão.

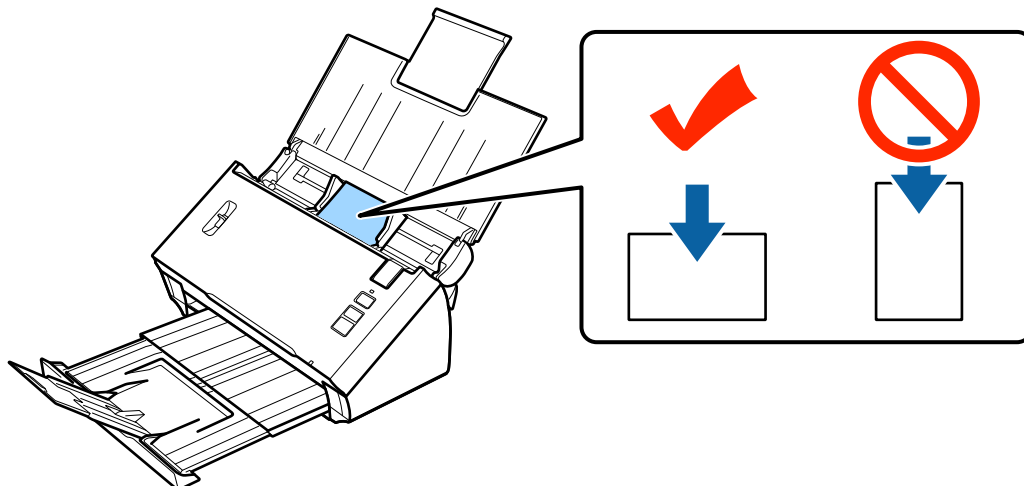
**Nota:**

Apenas é possível digitalizar um cartão de cada vez.

Colocar os Originais no Digitalizador

**Importante:**

- ❑ Não carregue os cartões de plástico verticalmente.



- ❑ Para digitalizar cartões plásticos, anule a selecção de **Detect Double Feed (Detectar Alimentação Dupla)** no Epson Scan. Para mais informações, consulte a Ajuda do Epson Scan.

Isto termina o procedimento para colocar cartões. Consulte as secções seguintes para obter mais informações sobre como digitalizar documentos.

- ➔ “Digitalizar utilizando o Document Capture Pro/Document Capture” na página 25
- ➔ “Digitalizar utilizando o Epson Scan” na página 26

Baixe a alavanca de separação de páginas após digitalizar.

Carregar documentos especiais

Levante a alavanca de separação de páginas para digitalizar papel dobrado ao meio, envelopes ou documentos com tamanhos não padronizados.

A tabela seguinte fornece uma lista de tipos e tamanhos de papel suportados.

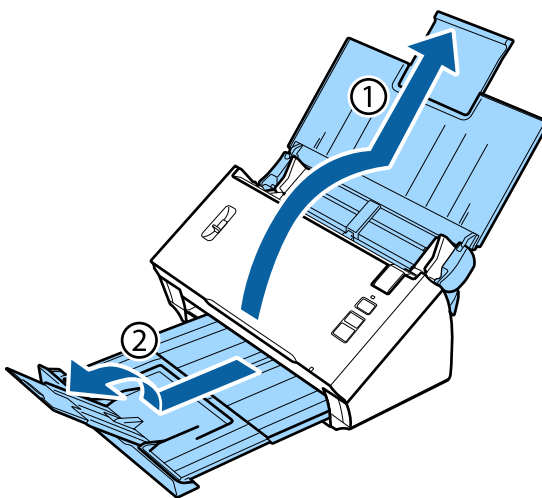
Colocar os Originais no Digitalizador

Tipo de papel	Medidas	Espessura do papel	Capacidade de carregamento
Papel normal, papel fino, papel reciclado (papel longo)	Largura: 52 a 215,9 mm Comprimento: 356 a 914,4 mm	50 a 130 g/m ²	1 folha
Papel normal, papel fino, papel reciclado (dobrado ao meio)	A6 a 215,9 × 355,6 mm	50 a 130 g/m ²	
Envelope*	C6: 114 × 162 mm (formato normal) DL: 110 × 220 mm (formato normal)	Espessura até 0,38 mm	
Folha transportadora (vendida separadamente)	A8 a A4	Espessura até 0,3 mm	

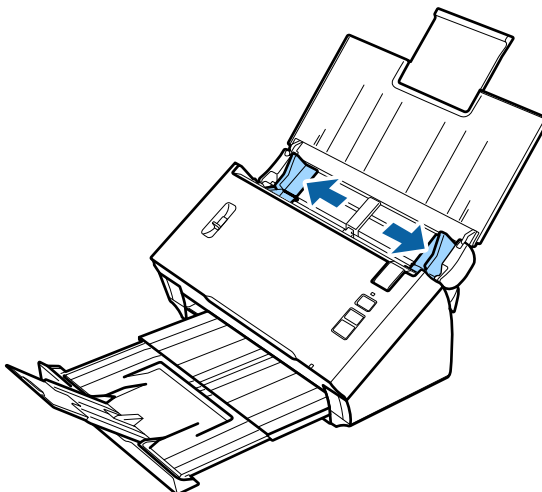
* Não é possível carregar envelopes com formatos especiais. Dependendo do tipo de envelope, poderá não ser colocado correctamente. Verifique antes de digitalizar.

Siga os passos abaixo para carregar o documento.

- 1 Abra e estenda a bandeja de entrada do papel e, em seguida, deslize a bandeja de saída do papel e levante e estenda o guia central.

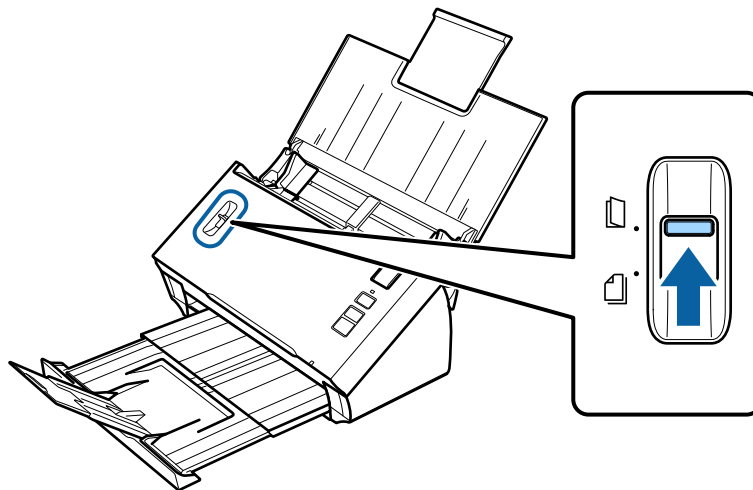


- 2 Faça deslizar os guias de margem existentes na entrada de papel totalmente para fora.

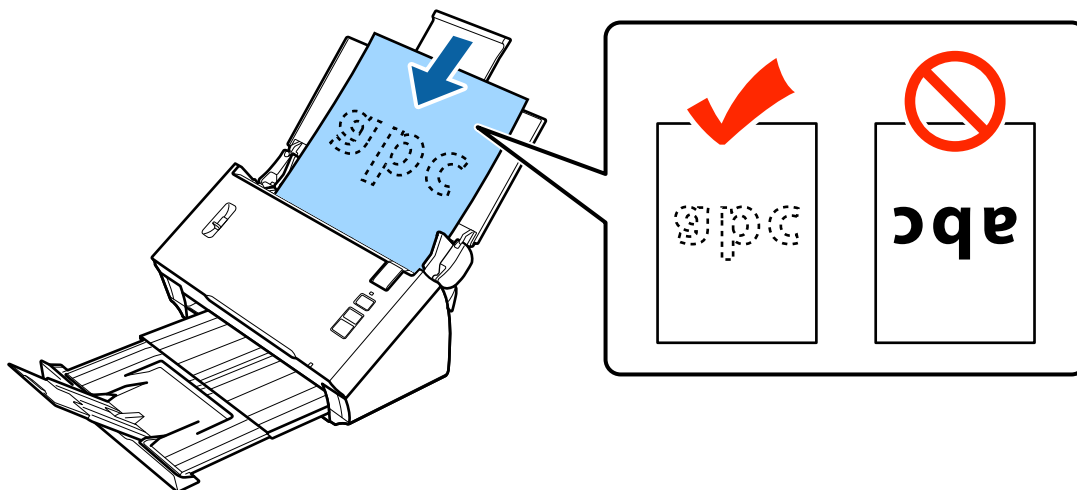


Colocar os Originais no Digitalizador

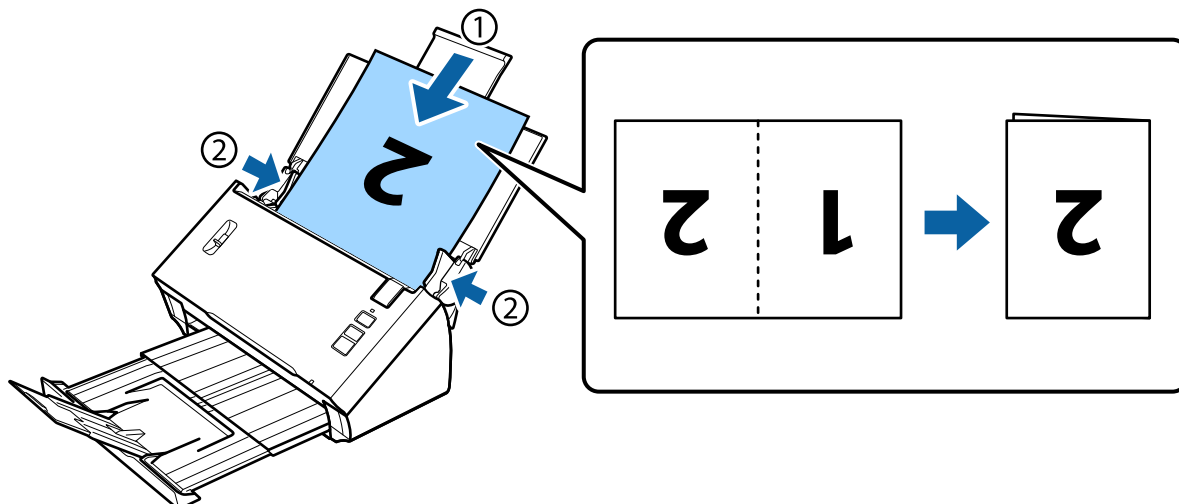
- 3** Levante a alavanca de separação de páginas.



- 4** Coloque os documentos na bandeja de entrada com a face impressa voltada para baixo e a margem superior voltada para o interior do alimentador. Faça deslizar o papel para o interior do alimentador até encontrar resistência.



Quando carregar um documento dobrado ao meio, dobre-o como indicado abaixo.

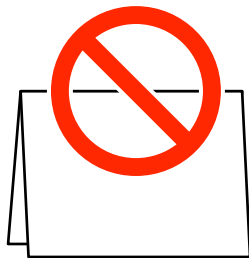


Colocar os Originais no Digitalizador



Importante:

- ☐ Não carregue o documento com a face aberta voltada para baixo.



- ☐ Para digitalizar documentos especiais, anule a selecção de **Detect Double Feed (Detectar Alimentação Dupla)** no Epson Scan. Para mais informações, consulte a Ajuda do Epson Scan.

Isto termina o procedimento para colocar documentos. Consulte as secções seguintes para obter mais informações sobre como digitalizar documentos.

➔ “Digitalizar utilizando o Document Capture Pro/Document Capture” na página 25

➔ “Digitalizar utilizando o Epson Scan” na página 26

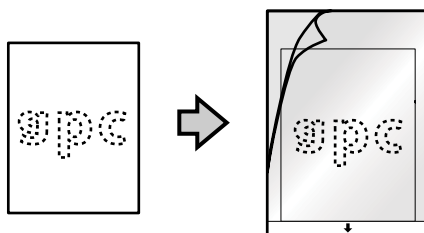
Baixe a alavanca de separação de páginas após digitalizar.

Nota:

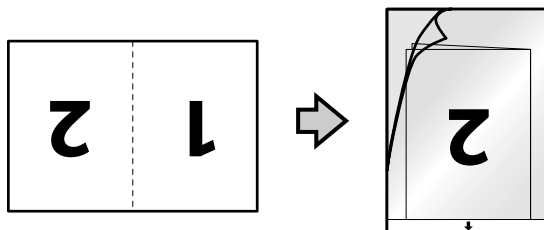
Quando carregar uma fotografia ou papel com um formato irregular, utilize a folha transportadora (vendida separadamente).

Consulte os seguintes documentos para obter mais informações sobre como colocar o documento na folha transportadora.

- ☐ Se o tamanho do documento for inferior a A4, introduza-o no centro da folha transportadora com o lado a digitalizar voltado para baixo.




- ☐ Se o tamanho do documento for superior a A4, dobre-o de modo a que a face a digitalizar esteja voltada para cima, com o lado direito por cima.



Processo Básico de Digitalização

Digitalizar utilizando o Botão

- 1 Carregue o(s) documento(s).
 - ➔ “Colocar Documentos” na página 14
 - ➔ “Colocar Cartões” na página 18
 - ➔ “Carregar documentos especiais” na página 21

- 2 Prima o botão Iniciar .

A imagem digitalizada é guardada na pasta que especificou.


Ao utilizar o Document Capture Pro ou o Document Capture, o produto inicia o trabalho que foi atribuído na janela Job Settings (Definições do Trabalho).

- ➔ “Atribuir uma Definição de Digitalização Especificada a um Programa” na página 30

Digitalizar utilizando o Document Capture Pro/Document Capture

Esta secção explica os procedimentos básicos de digitalização utilizando o Document Capture Pro/Document Capture.

Para mais informações, consulte a ajuda no Document Capture Pro/Document Capture.

- 1 Carregue o(s) documento(s).
 - ➔ “Colocar Documentos” na página 14
 - ➔ “Colocar Cartões” na página 18
 - ➔ “Carregar documentos especiais” na página 21
- 2 Inicie o Document Capture Pro/Document Capture.
 - ➔ “Document Capture Pro (Windows)/Document Capture (Mac OS X)” na página 40
- 3 Faça clique no ícone  (Scan (Digitalizar)).
- 4 Configure todos os itens e clique em Scan (Digitalizar).

Windows

Processo Básico de Digitalização

Se pretende efectuar definições detalhadas, por exemplo, para a qualidade de imagem, clique em **Detailed Settings (Definições detalhadas)** para apresentar o ecrã do controlador de impressão "Epson Scan" e efectue as aplicações necessárias.

Mac OS X

Para apresentar o ecrã EPSON Scan, seleccione **Displays the EPSON Scan Setup Screen (Mostra o ecrã de configuração EPSON Scan)** em Scan (Digitalizar) no menu.

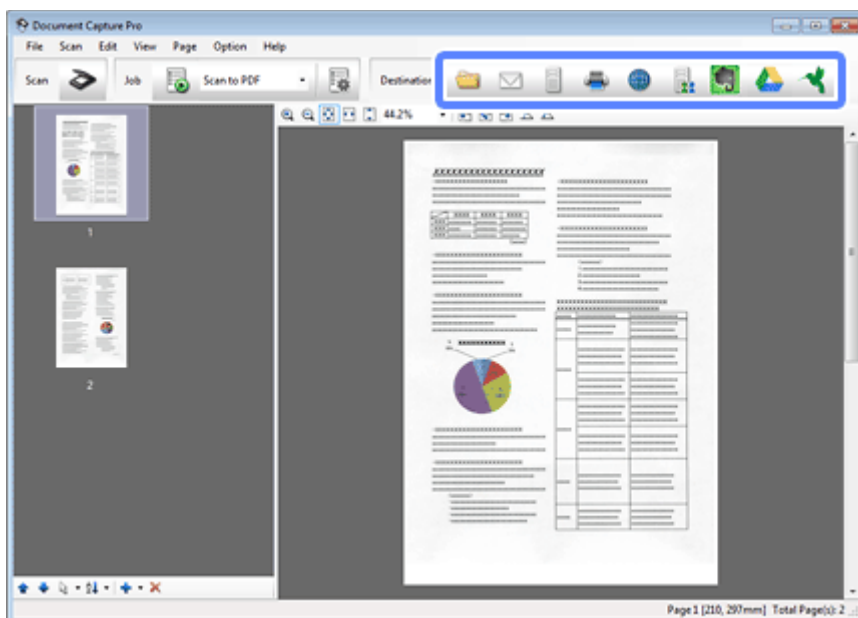
O documento digitalizado é apresentado no Document Capture Pro/Document Capture.

5

Verifique as imagens digitalizadas (páginas) e edite-as, se necessário.

6

Quando terminar de verificar a imagem, clique no ícone de destino.



7

Efectue definições para cada item e, de seguida, clique em **OK** ou **Send (Enviar)**.

Nota:

(Windows)

Na janela *Batch Save (Guardar em lote)* ou na janela *Transfer Settings (Definições de Transferência)*, clique em **File Name & Separation Settings (Nome do ficheiro e Definições de separação)** e, de seguida, seleccione **Apply job separation (Aplicar separação de trabalhos)** para organizar os documentos em ficheiros separados, utilizando vários métodos de detecção, como páginas em branco, códigos de barras ou texto nas suas imagens digitalizadas.

A imagem digitalizada é guardada na pasta que especificou.

Digitalizar utilizando o Epson Scan

Esta secção explica os procedimentos básicos de digitalização utilizando o EPSON Scan.

Para mais informações, consulte a Ajuda no Epson Scan.

Processo Básico de Digitalização

Nota:

Não utilize a função Mudança Rápida de Utilizador quando utilizar o digitalizador.

1

Carregue o(s) documento(s).

➔ “Colocar Documentos” na página 14

➔ “Colocar Cartões” na página 18

➔ “Carregar documentos especiais” na página 21

2

Inicie o Epson Scan.

➔ “Como iniciar” na página 40

3

Efectue as definições para cada item em Main Settings (Definições Principais).

4

Faça clique em **Preview (Antever)**.

A janela Preview (Antever) apresenta a imagem digitalizada.

**Importante:**

A primeira página é ejectada e a imagem digitalizada é apresentada na janela de pré-visualização. Recarregue a página ejectada e digitalize novamente.

5

Clique no separador **Image Adjustment (Ajuste de Imagem)** e efectue os ajustes de qualidade de imagem, por exemplo, no brilho.

Para mais informações, consulte a Ajuda no Epson Scan.

6

Faça clique em **Scan (Digitalizar)**.

7

Na janela File Save Settings (Definições Gravar Ficheiro), seleccione a definição de Type (Tipo) e, em seguida, faça clique em **OK**.

Nota:

*Se a caixa de verificação **Show this dialog box before next scan (Exibir esta caixa de diálogo antes da próxima sessão de digitalização)** não estiver seleccionada, o Epson Scan inicia de imediato a digitalização sem apresentar a janela File Save Settings (Definições Gravar Ficheiro).*

A imagem digitalizada é guardada na pasta que especificou.

Vários Tipos de Digitalização

Digitalizar para o SharePoint ou Cloud Service

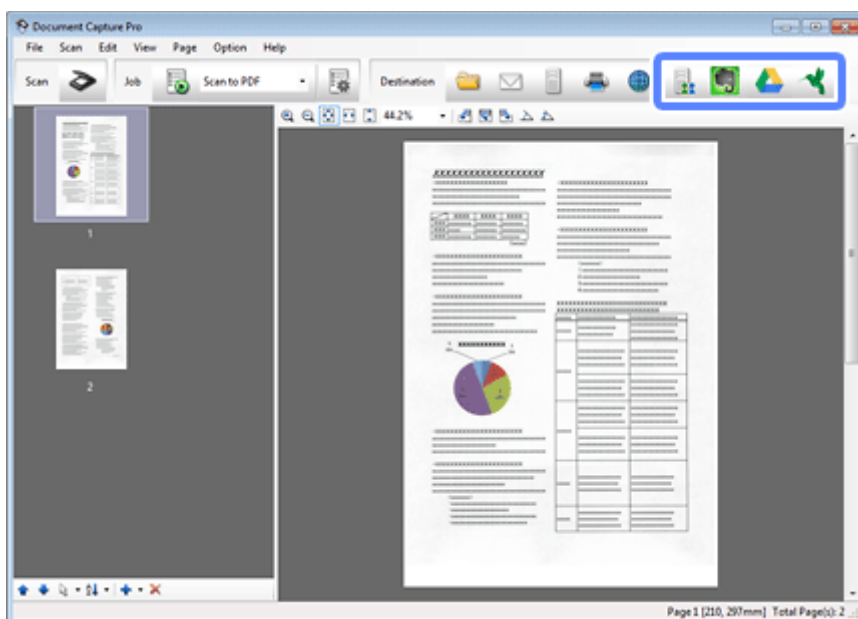
Pode enviar as imagens para um Servidor SharePoint ou um Serviço em Cloud.

Nota:

- ☐ Crie uma conta do serviço de cloud antes de utilizar esta funcionalidade.
- ☐ Se quiser utilizar o Evernote como destino, transfira a aplicação Evernote a partir do Website da Evernote Corporation e instale-a antes de utilizar esta funcionalidade.

Windows

- 1 Inicie o Document Capture Pro e digitalize o seu documento.
➔ “Digitalizar utilizando o Document Capture Pro/Document Capture” na página 25 passos 1 a 5
- 2 Na janela Principal do Document Capture Pro, clique no ícone de destino.
Para mais informações, consulte a Ajuda no Document Capture Pro.



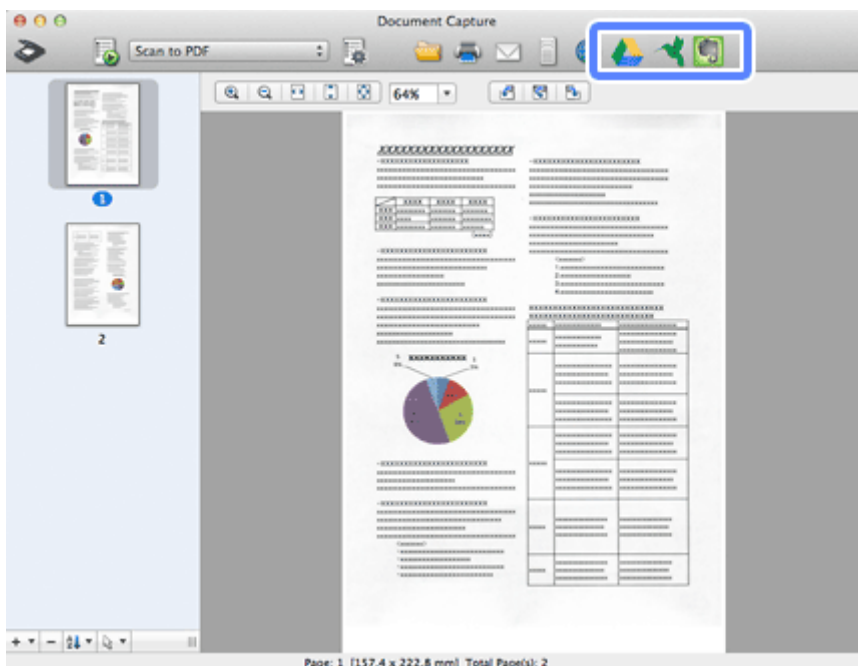
- 3 Na janela de definições, efectue definições para cada item e, de seguida, clique em **Send (Enviar)**.

A imagem será enviada para o servidor de destino.

Mac OS X

Vários Tipos de Digitalização

- 1 Inicie o Document Capture e digitalize o seu documento.
➔ “Digitalizar utilizando o Document Capture Pro/Document Capture” na página 25 passos 1 a 5
- 2 Na janela Principal do Document Capture, clique no ícone de destino.
Para mais informações, consulte a Ajuda no Document Capture.



- 3 Na janela de definições, efectue definições para cada item e, de seguida, clique em **Send (Enviar)**.

A imagem será enviada para o servidor de destino.

Digitalizar Vários Documentos para Ficheiros Separados (Windows)

Esta função ordena os documentos em ficheiros separados utilizando vários métodos de detecção, como páginas em branco, códigos de barras ou texto introduzidos nas imagens digitalizadas.

- 1 Coloque um documento na bandeja de entrada do papel e inclua indicadores, por exemplo, páginas em branco entre as páginas onde pretende separar os dados.
- 2 Inicie o Document Capture Pro e digitalize o seu documento.
➔ “Digitalizar utilizando o Document Capture Pro/Document Capture” na página 25 passos 2 a 6
- 3 Clique em **File Name & Separation Settings (Nome do ficheiro e Definições de separação)** na janela Batch Save (Guardar em lote) ou na janela Transfer Settings (Definições de Transferência).
- 4 Seleccione **Apply job separation (Aplicar separação de trabalhos)** e, de seguida, clique em **Separation Settings (Definições da Separação)**.

Vários Tipos de Digitalização

- 5 Seleccione o método de separação e o método para especificar o nome da pasta na janela Job Separation Settings (Definições de Separação dos Trabalhos) e, de seguida, clique em **OK**.

Para mais informações, consulte a Ajuda no Document Capture Pro.

- 6 Efectue outras definições na janela File Name Settings (Definições do Nome do Ficheiro) e, de seguida, clique em **OK**.


- 7 Efectue outras definições na janela Batch Save (Guardar em lote) ou na janela Transfer Settings (Definições de Transferência) e, de seguida, clique em **OK** ou **Send (Enviar)**.

As imagens digitalizadas são guardadas separadamente com base no método de separação seleccionado.

Atribuir uma Definição de Digitalização Especificada a um Programa


Se atribuir uma operação de digitalização específica a um botão do digitalizador, pode efectuar a operação com apenas um toque no botão do digitalizador.

Também pode registar definições, como o processo de separação, o formato de gravação e Guardar Como/Destino.

- 1 Inicie o Document Capture Pro/Document Capture.
➔ [“Document Capture Pro \(Windows\)/Document Capture \(Mac OS X\)” na página 40](#)
- 2 Clique no ícone  (**Manage Job (Gerir Trabalho)**) na janela principal.
- 3 Na janela Job Management (Gestão de Trabalhos), clique em **Add (Adicionar)** ou no ícone +.
- 4 Efectue definições de **Job Name (Nome do Trabalho)**, **Scan (Digitalizar)**, **Output (Saída)** e **Destination (Destino)** na janela Job Settings (Definições do Trabalho) e clique em **OK**.

Para mais informações, consulte a ajuda no Document Capture Pro/Document Capture.

- 5 Clique em **Event Settings (Definições do Evento)** na janela Job Management (Gestão de Trabalhos).

Para Mac OS X, clique no ícone  na parte inferior do ecrã.

- 6 Clique no nome do trabalho para seleccionar o trabalho que pretende atribuir a partir do menu pendente.

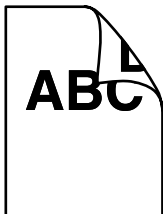
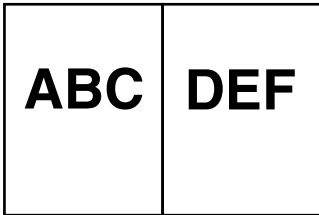
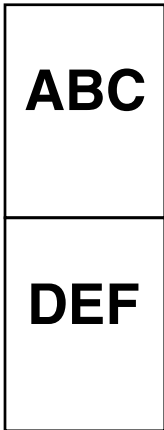
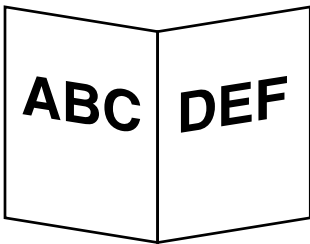
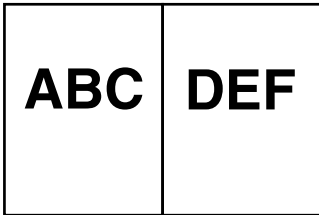
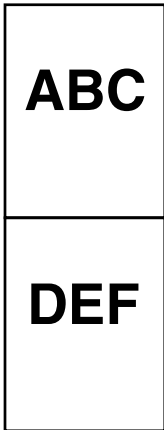
- 7 Clique em **OK** na janela Job Management (Gestão de Trabalhos).

➔ [“Digitalizar utilizando o Botão” na página 25](#)


Digitalizar imagens anexas

As imagens anexas permitem anexar ambos os lados de um documento de duas faces ou um documento dobrado e guardá-los como um documento.

O capítulo seguinte indica como as folhas são anexadas.

Direcção	Documento	Direcção da imagem anexada Esquerda e Direita	Direcção da imagem anexada Superior e Inferior
2 Faces			
Dobrado			

Windows

- 1 Carregue o documento.
 - ➔ [“Colocar Documentos” na página 14](#)
 - ➔ [“Colocar Cartões” na página 18](#)
 - ➔ [“Carregar documentos especiais” na página 21](#)
- 2 Inicie o **Document Capture Pro**.
 - ➔ [“Como iniciar” na página 40](#)
- 3 Faça clique no ícone  (**Scan (Digitalizar)**).
- 4 Clique em **Detailed Settings (Definições detalhadas)** para apresentar o EPSON Scan.
- 5 Selecione **Double-Sided (2 Faces)** em Document Source (Origem do Documento) no separador Main Settings (Definições Principais).
- 6 Selecione o tamanho do documento em Size (Tamanho).

Vários Tipos de Digitalização

- 7 Seleccione **Top&Bottom (Sup&Inf)** ou **Left&Right (Esq&Dir)** em **Stitch Images (Juntar imagens)** e, em seguida, clique em **OK**.
- 8 Faça clique em **Scan (Digitalizar)**.
A imagem digitalizada é apresentada no Document Capture Pro.
- 9 Verifique a imagem digitalizada e guarde-a.
➔ “[Digitalizar utilizando o Document Capture Pro/Document Capture](#)” na página 25 passos 5 a 7

Mac OS X

- 1 Carregue o documento.
➔ “[Colocar Documentos](#)” na página 14
➔ “[Colocar Cartões](#)” na página 18
➔ “[Carregar documentos especiais](#)” na página 21
- 2 Inicie o **Document Capture**.
➔ “[Como iniciar](#)” na página 40
- 3 Seleccione **Displays the EPSON Scan Setup Screen (Mostra o ecrã de configuração EPSON Scan)** no menu **Scan (Digitalizar)**.
- 4 Clique no ícone de digitalizar para apresentar o EPSON Scan.
- 5 Seleccione **Double-Sided (2 Faces)** em **Source (Fonte)** no separador **Main Settings (Definições Principais)**.
- 6 Seleccione o tamanho do documento em **Size (Tamanho)**.
- 7 Seleccione **Top&Bottom (Sup&Inf)** ou **Left&Right (Esq&Dir)** em **Stitch Images (Juntar imagens)** e, em seguida, clique em **Scan (Digitalizar)**.
- 8 A imagem digitalizada é apresentada no Document Capture.
- 9 Verifique a imagem digitalizada e guarde-a.
➔ “[Digitalizar utilizando o Document Capture Pro/Document Capture](#)” na página 25 passos 5 a 7

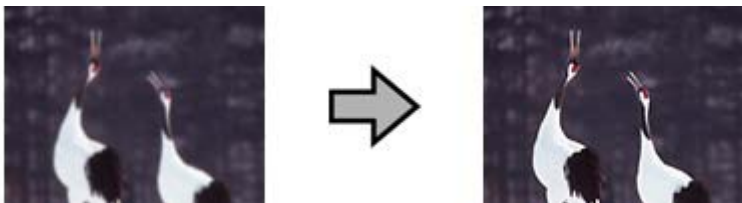
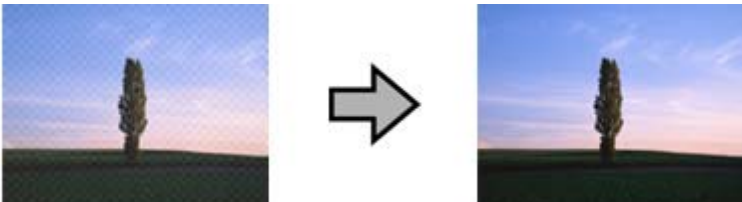

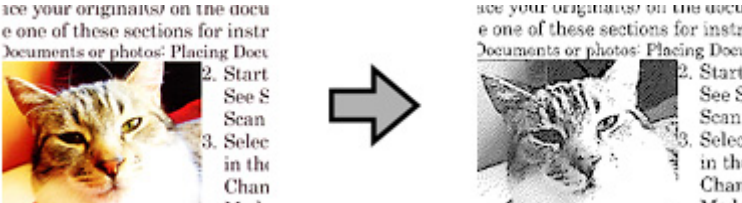
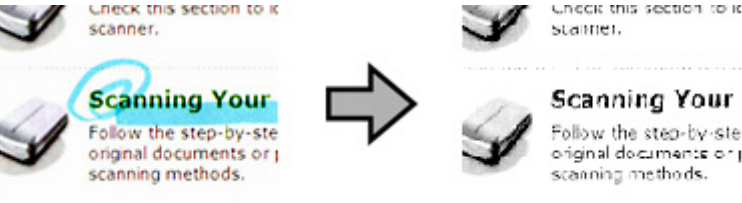
Nota:

Se as imagens não estiverem anexadas na direcção correcta, verifique **Binding Position (for Double-Sided Scanning) (Posição União(p/ Digit. 2 Faces))** no ecrã **Configuration (Configuração) do EPSON Scan**.

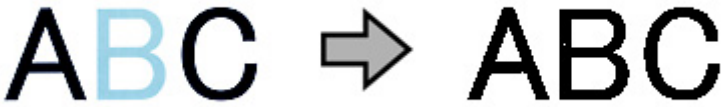
Vários Tipos de Digitalização

Ajustar a Imagem Digitalizada

O Epson Scan oferece-lhe várias definições para melhorar a cor, a nitidez e outros aspectos que influenciam a qualidade da imagem.

<p>Unsharp Mask (Máscara Suavizadora)</p>	<p>Torna mais nítidas as extremidades da área das imagens.</p> 
<p>Descreening (Sem Ondulação)</p>	<p>Podem aparecer padrões sombreados ou ondulados (conhecidos como moiré) nas imagens digitalizadas a partir de documentos impressos.</p> 
<p>Text Enhancement (Melhoramento de Texto)</p>	<p>Melhora o reconhecimento do texto ao digitalizar documentos de texto.</p> 
<p>Auto Area Segmentation (Segmentação de Área Auto)</p>	<p>Digitaliza texto a Black&White (Preto&Branco) e aplica a escala de cinzentos às imagens no documento.</p> 
<p>Dropout (Exclusão)</p>	<p>Digitaliza sem a cor seleccionada.</p> 

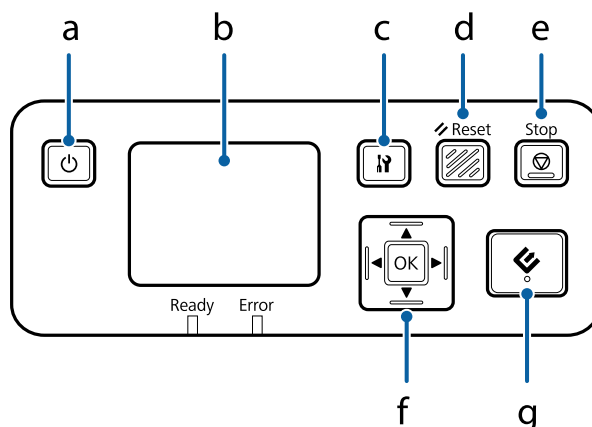
Vários Tipos de Digitalização

Color Enhance (Melhoria de Cor)	<p>Optimiza a cor seleccionada.</p> 
---------------------------------	--

Para mais informações, consulte a Ajuda no Epson Scan.

Utilizar a Network Interface Unit

Conhecer o seu produto



	Botão	Função
a	⏻ Botão Ligar/Desligar	Liga/desliga o Network Interface Unit.
b	Painel LCD	Apresenta o estado, operações ou mensagens de erro.
c	Tecla de Definições	Efectua definições do produto e de rede, ou efectua manutenção.
d	↺ Botão Reset	Repõe o painel LCD para o ecrã inicial.
e	⏹ Botão Stop	Cancela a digitalização.
f	Tecla OK/Seta	Utilize as teclas de seta para seleccionar um item e prima OK para confirmar a selecção.
g	⏴ Botão Iniciar	Inicia a digitalização. Em ambientes de rede, o botão ⏴ do digitalizador tem a mesma função que clicar em Scan (Digitalizar) no Document Capture Pro ou na janela do Epson Scan.

Ligar uma Network Interface Unit

O Epson Scan funciona com a Network Interface Unit opcional (B12B808451/B12B808461) para activar o controlo directo de todas as funcionalidades do digitalizador num ambiente de rede.

Consulte o Guia do Utilizador para mais informações acerca da configuração da Network Interface Unit. Pode transferir o Guia do Utilizador no seguinte Website.

<<http://support.epson.net/netscan/>>

Utilizar a Network Interface Unit

Nota:

Instale o firmware mais recente para a Network Interface Unit antes de digitalizar. Aceda ao Website da Epson para transferir o Epson Firmware Updater para a Network Interface Unit.

<<http://www.epson.com/>>

Após a transferência, inicie o Epson Firmware Updater e siga as instruções no ecrã. Se o firmware mais recente já estiver instalado na Network Interface Unit, não é necessário actualizar o firmware.

Após configurar a Network Interface Unit.

➔ “Configurar Computadores Clientes com Epson Scan Settings (Definições EPSON Scan)” na página 36

Configurar Computadores Clientes com Epson Scan Settings (Definições EPSON Scan)

Certifique-se de que o seu digitalizador e a Network Interface Unit estão ligados e a funcionar correctamente. Em seguida, siga os passos abaixo para utilizar o programa Epson Scan Settings (Definições EPSON Scan) para activar a digitalização de rede.

Nota:

(Windows)

Inicie sessão com privilégios de administrador e instale o software. Se lhe for solicitado que introduza a palavra-passe de administrador, introduza a palavra-passe e continue com as operações.

Nota:

(Mac OS X)

- ☐ Não utilize a função Mudança Rápida de Utilizador quando utilizar o digitalizador.
- ☐ Tem de iniciar a sessão numa conta de Computer Administrator (Administrador de computador).

1

Obtenha o endereço IP ou nome de anfitrião da Network Interface Unit do seu administrador de rede.

2

Inicie o Epson Scan Settings (Definições EPSON Scan).

Windows 8.1/ Windows 8:

Ecrã **Start (Iniciar)** > **Apps (Aplicações)** > **EPSON** > **EPSON Scan Settings (Definições EPSON Scan)**

Windows 7/ Windows Vista/ Windows XP:

Start (Iniciar) > **All Programs (Todos os programas)** ou **Programs (Programas)** > **EPSON** > **EPSON Scan** > **EPSON Scan Settings (Definições EPSON Scan)**

Mac OS X:

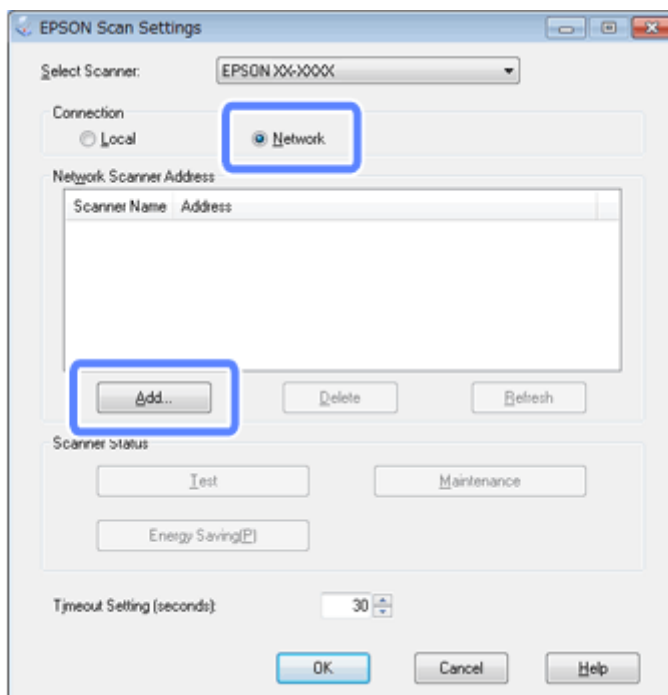
Selecione **Applications (Aplicações)** > **EPSON Software** > **EPSON Scan Settings (Definições EPSON Scan)**.

3

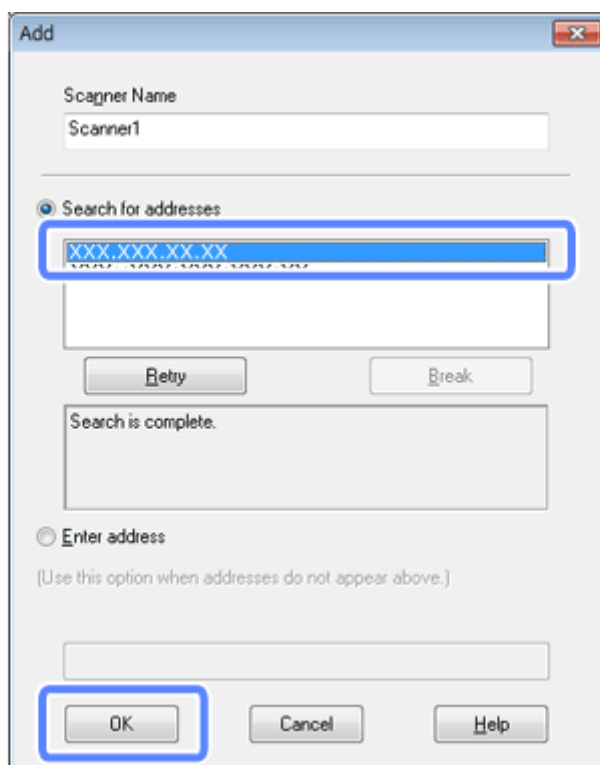
Selecione o digitalizador que está a utilizar na lista pendente **Select Scanner (Selecione o Digitalizador)**.

Utilizar a Network Interface Unit

- 4** Selecciona **Network (Rede)** e clique em **Add (Adicionar)**.



- 5** Na janela Add (Adicionar), seleccione o endereço IP da Network Interface Unit em Search for addresses (Procurar endereços). Em seguida, clique em **OK**.



Nota:

Pode adicionar manualmente o endereço IP do produto.

Selecione **Enter address (Inserir endereço)**, introduza o endereço e, de seguida, clique em **OK**.

Utilizar a Network Interface Unit


- 6 Na janela Epson Scan Settings (Definições EPSON Scan), clique em **Test (Testar)** para verificar a ligação. Se funcionar correctamente, surgirá uma mensagem de confirmação da ligação.
- 7 Clique em **OK** para guardar as definições.

Digitalizar Através de uma Rede

Nota:

Tem de definir um endereço de IP para a Network Interface Unit antes de a utilizar.

➔ “Configurar Computadores Clientes com Epson Scan Settings (Definições EPSON Scan)” na página 36

- 1 Ligue o digitalizador, a Network Interface Unit e o computador cliente.
Ligue o digitalizador e o computador cliente.
- 2 Carregue o(s) documento(s).
- 3 Inicie o Document Capture Pro/Document Capture.
➔ “Document Capture Pro (Windows)/Document Capture (Mac OS X)” na página 40
- 4 Clique no ícone  (**Scan (Digitalizar)**) na janela principal do Document Capture Pro/Document Capture.
- 5 Efectue as definições necessárias nas Main Settings (Definições Principais) e clique em **Scan (Digitalizar)**.

Digitalizar a partir da Network Interface Unit (para Windows)

Primeiro, configure uma Tarefa.

➔ “Atribuir uma Definição de Digitalização Especificada a um Programa” na página 30

- 1 Ligue o digitalizador, a Network Interface Unit e o computador cliente.
- 2 Carregue o(s) documento(s).
- 3 Prima o botão **OK** na Network Interface Unit.
O digitalizador procura um computador disponível.
- 4 Seleccione o computador para onde pretende enviar os dados e prima no botão **OK**.
Se existir um grupo definido para o digitalizador, é necessário definir o mesmo grupo no computador se pretende que seja apresentado no ecrã.

Utilizar a Network Interface Unit

5


Introduza a palavra-passe.

Se o ecrã para introdução da palavra-passe não for apresentada, avance para o próximo passo. Para mais informações, consulte a Ajuda no Document Capture Pro.

6

Selecione uma tarefa e prima o botão **OK**.

7

Verifique as definições e prima o botão  no digitalizador.

Informações sobre o Software

Document Capture Pro (Windows)/Document Capture (Mac OS X)

Este software permite reordenar as páginas ou corrigir a rotação dos dados da imagem e, em seguida, guardar os dados, enviá-los por correio electrónico, enviá-los para um servidor ou enviá-los para um Serviço de Cloud.

Também pode registar definições de digitalização utilizadas frequentemente para simplificar as operações de digitalização.

Como iniciar

☐ **Windows 8.1/ Windows 8:**

Ecrã **Start (Iniciar)** > **Apps (Aplicações)** > **Epson Software** > **Document Capture Pro**

☐ **Windows 7/ Windows Vista/ Windows XP:**

Selecione o botão **Start (Iniciar)** > **All Programs (Todos os programas)**, ou **Programs (Programas)** > **Epson Software** > **Document Capture Pro**.

☐ **Mac OS X:**

Selecione **Applications (Aplicações)** > **Epson Software** > **Document Capture**.

Como aceder à ajuda

Consulte a Ajuda do software para obter mais informações sobre a utilização do software e das suas funções. Para apresentar a Ajuda, seleccione **Help (Ajuda)** no menu no canto superior direito do ecrã do software.

Controlador do Epson Scan

Este software permite controlar todos os aspectos da digitalização. Pode utilizá-lo como um programa de digitalização autónomo ou utilizá-lo com outro programa de digitalização compatível com TWAIN.

Como iniciar

☐ **Windows 8.1/ Windows 8:**

Ecrã **Start (Iniciar)** > **Apps (Aplicações)** > **Epson** > **EPSON Scan**

Informações sobre o Software

☐ Windows 7/ Windows Vista/ Windows XP:

Selecione o botão **Start (Iniciar)** > **All Programs (Todos os programas)**, ou **Programs (Programas)** > **EPSON** > **EPSON Scan** > **EPSON Scan**.

☐ Mac OS X:

Selecione **Applications (Aplicações)** > **Epson Software** > **EPSON Scan**.

Como aceder à ajuda

Faça clique no botão **Help (Ajuda)** no controlador Epson Scan.

Outro Software de Digitalização

Presto! BizCard

Pode seleccionar cartões de visita e convertê-los para texto editável através do software Presto! BizCard fornecido com o digitalizador.

Como iniciar

☐ Windows 8.1/ Windows 8:

Ecrã **Start (Iniciar)** > **Apps (Aplicações)** > **NewSoft** > **Presto! BizCard**

☐ Windows 7/ Windows Vista/ Windows XP:

Selecione o botão **Start (Iniciar)** > **All Programs (Todos os programas)**, ou **Programs (Programas)** > **NewSoft** > **Presto! BizCard** > **Presto! BizCard**.

☐ Mac OS X:

Selecione **Applications (Aplicações)** > **Presto! BizCard** > **Presto! BizCard**.

Como aceder à ajuda

Consulte a Ajuda do software para obter mais informações sobre a utilização do software e das suas funções. Para apresentar a Ajuda, selecione-a no menu Ajuda do software.

Verificar e Instalar o Software

Verificar o software instalado no computador

Para utilizar as funções descritas neste Guia do Utilizador, tem de instalar o seguinte software.

☐ Controlador e Utilitários Epson

Informações sobre o Software

- ❑ Document Capture Pro/Document Capture

Siga os passos abaixo para verificar que o software está instalado no seu computador.

No Windows

- 1 Execute uma das seguintes operações:

Windows 8.1/ Windows 8:

Selecione **Desktop (Ambiente de Trabalho)**, atalho **Settings (Definições)** e **Control Panel (Painel de Controlo)**.

Windows 7/ Windows Vista/ Windows XP:

Selecione **Start (Iniciar)** e selecione **Control Panel (Painel de Controlo)**.

- 2 Execute uma das seguintes operações:

Windows 8.1/ Windows 8/ Windows 7/ Windows Vista:

Clique em **Uninstall a program (Desinstalar um programa)** na categoria Programs (Programas).

Windows XP:

Faça duplo clique no ícone **Add or Remove Programs (Adicionar ou remover programas)**.

- 3 Verifique a lista dos programas actualmente instalados.

No Mac OS X

- 1 Faça duplo clique em **Macintosh HD**.

- 2 Faça duplo clique na pasta do **Epson Software** na pasta Applications (Aplicações) e verifique o conteúdo.

Nota:

A pasta Applications (Aplicações) contém software fornecido por terceiros.

Instalar o software

Introduza o disco de software fornecido com o seu produto e depois siga as instruções no ecrã.

Se está a utilizar o Mac OS X, ou se o seu computador não tem uma unidade de CD/DVD, acesse ao seguinte Website da Epson para transferir e instalar o software.

<http://epson.sn>

Desinstalar o Software

Poderá ter de desinstalar e voltar a instalar o software para resolver determinados problemas ou se actualizar o sistema operativo.

No Windows

Nota:

- ☐ Para Windows 8.1, Windows 8, Windows 7 e Windows Vista, tem de ter uma conta e palavra-passe de administrador se iniciar sessão como um utilizador padrão.
- ☐ No Windows XP, tem de iniciar a sessão numa conta de Computer Administrator (Administrador de computador).

1 Desligue o digitalizador.

2 Desligue o cabo de interface do digitalizador do computador.

3 Apresenta a lista de software.

Windows 8.1/ Windows 8:

Selecione **Desktop (Ambiente de Trabalho)**, atalho **Settings (Definições)** e **Control Panel (Painel de Controlo)**. Selecione em **Uninstall a program (Desinstalar um programa)** na categoria Programas.

Windows 7/ Windows Vista:

Selecione **Start (Iniciar)** e selecione **Control Panel (Painel de Controlo)**. Clique em **Uninstall a program (Desinstalar um programa)** na categoria Programs (Programas).

Windows XP:

Selecione **Start (Iniciar)** e selecione **Control Panel (Painel de Controlo)**. Faça duplo clique no ícone **Add or Remove Programs (Adicionar ou remover programas)**.

4 Selecione o software que quer desinstalar na lista apresentada.

5 Desinstale o software.

Windows 8.1/ Windows 8/ Windows 7:

Faça clique em **Uninstall/Change (Desinstalar/Alterar)**.

Windows Vista:

Clique em **Uninstall/Change (Desinstalar/Alterar)** e, em seguida, clique em **Continue (Continuar)** na janela User Account Control (Controlo de conta do utilizador).

Windows XP:

Clique em **Change/Remove (Alterar/remover)**.

6 Quando aparecer uma janela de confirmação, faça clique em **Yes (Sim)**. Siga as instruções no ecrã.

Poderá aparecer uma mensagem a pedir que reinicie o computador. Se aparecer, certifique-se de que a opção **I want to restart my computer now (Quero reiniciar o computador agora)** está seleccionada e clique em **Finish (Terminar)**.

No Mac OS X

Nota:

- ☐ Para desinstalar o software é necessário o Uninstaller.
Aceda ao site em:
<http://www.epson.com>
Em seguida, seleccione a secção de assistência do sítio Web local da Epson.
- ☐ Para desinstalar aplicações, tem de iniciar a sessão numa conta de Computer Administrator (Administrador de computador).
Se iniciar a sessão numa conta limitada, não poderá desinstalar programas.
- ☐ Dependendo da aplicação, o Uninstaller pode estar separado do Instalador.

1

Saia de todas as aplicações em execução.

2

Faça duplo clique no ícone do **Uninstaller** na unidade de disco rígido do Mac OS X.

3

Selecione as caixas de verificação para o software que pretende desinstalar, como o controlador da impressora e a aplicação, na lista apresentada.

4

Faça clique em **Uninstall (Desinstalar)**.

5

Siga as instruções no ecrã.

Se não encontrar o software que pretende desinstalar na janela do Uninstaller, faça duplo clique na pasta **Applications (Aplicações)** na unidade de disco rígido do Mac OS X, seleccione a aplicação que pretende desinstalar e arraste-a para o ícone **Trash (Lixo)**.

Nota:

Se desinstalar o controlador do digitalizador e o nome do seu produto continuar na janela *Print & Scan (Impressão e Digitalização)* (para Mac OS X 10.8 ou 10.7) ou *Print & Fax (Impressoras e Faxes)* (para Mac OS X 10.6), seleccione o nome do seu produto e clique no botão **-remover**.

Manutenção

Limpar o digitalizador

Para manter o seu produto com o melhor desempenho, siga os passos abaixo para o limpar periodicamente.

**Importante:**

- ☐ Nunca utilize álcool, diluente ou solvente corrosivo para limpar o produto. Estas substâncias químicas podem danificar os componentes e a caixa do produto.
- ☐ Tenha cuidado para não derramar líquido no mecanismo ou nos componentes electrónicos do produto; pois isso, poderá danificar permanentemente o mecanismo e os circuitos eléctricos.
- ☐ Não utilize lubrificantes no digitalizador.
- ☐ Nunca abra a estrutura do digitalizador.

1

Desligue o digitalizador.

2

Desligue o adaptador de corrente alterna do digitalizador.

3

Limpe a sujidade da caixa exterior com um pano macio.

Nota:

Se a estiver muito suja, humedeça um pano macio com água, enxague-o bem e, em seguida, limpe as manchas restantes. Em seguida, limpe a caixa com um pano macio seco.

Limpar o interior do digitalizador

Quando as imagens digitalizadas possuírem riscos ou quando os documentos digitalizados ficarem sujos, limpe o interior do digitalizador.

**Importante:**

- ☐ Não aplique demasiada pressão sobre a superfície de vidro no interior do produto.
- ☐ Tenha cuidado para não riscar ou danificar o vidro no interior do produto e não utilize uma escova áspera ou abrasiva para o limpar. Se a superfície de vidro estiver danificada, a qualidade das digitalizações pode diminuir.
- ☐ Nunca utilize álcool, diluente ou solvente corrosivo para limpar o digitalizador. Estas substâncias químicas podem danificar os componentes e a caixa do digitalizador.
- ☐ Tenha cuidado para não derramar líquido no mecanismo ou nos componentes electrónicos do digitalizador; pois isso, poderá danificar permanentemente o mecanismo e os circuitos eléctricos.
- ☐ Não utilize lubrificantes no interior do digitalizador.

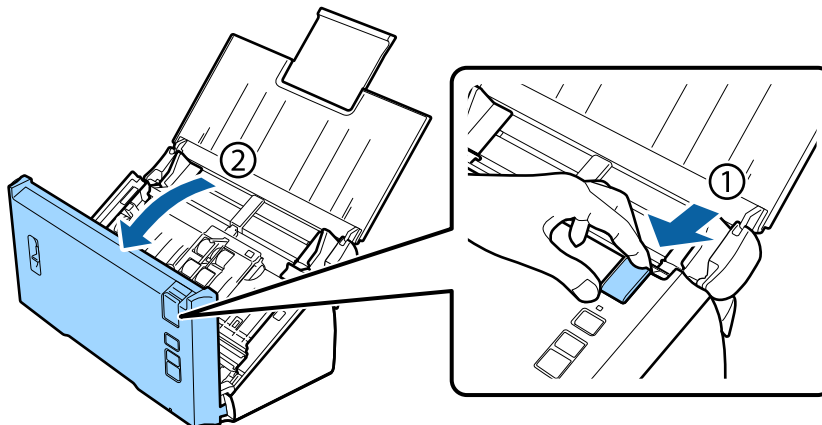
1

Desligue o digitalizador.

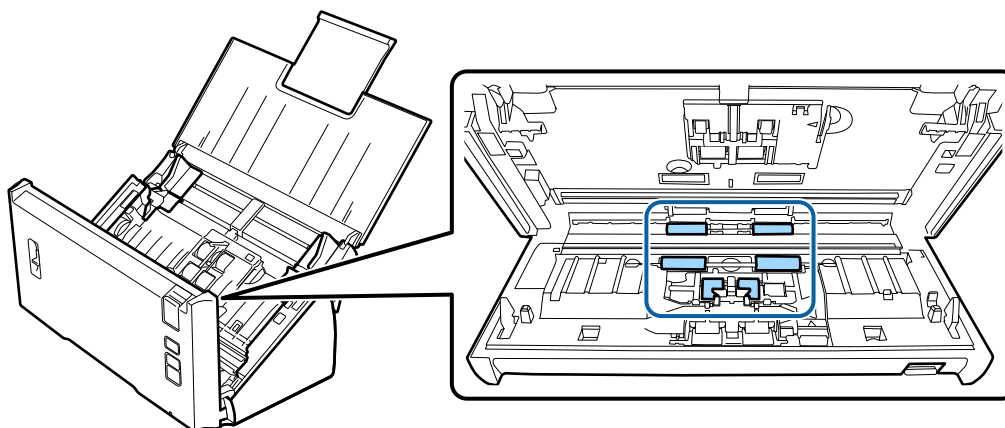
Manutenção

2 Desligue o adaptador de corrente alterna do digitalizador.

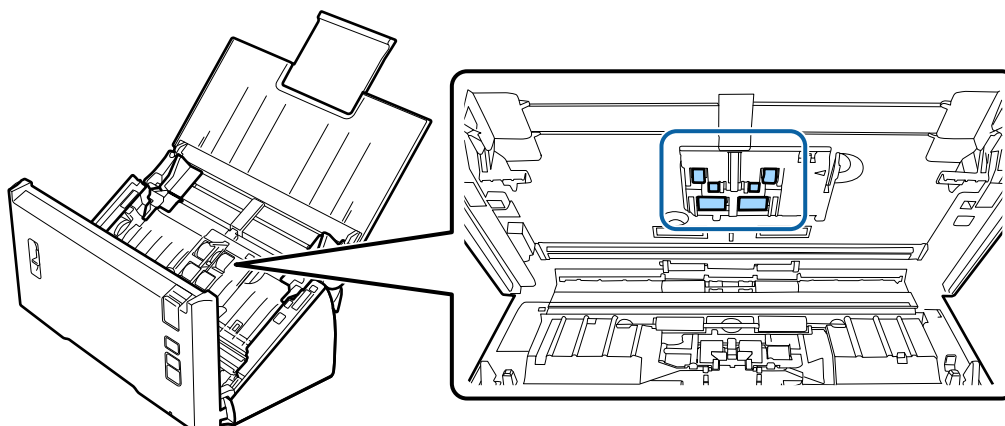
3 Puxe a alavanca da tampa e abra a tampa do digitalizador.



4 Utilize um pano macio para limpar manchas no rolo na lateral da tampa do Digitalizador.





5 Limpe quaisquer manchas no rolo de alimentação do papel.

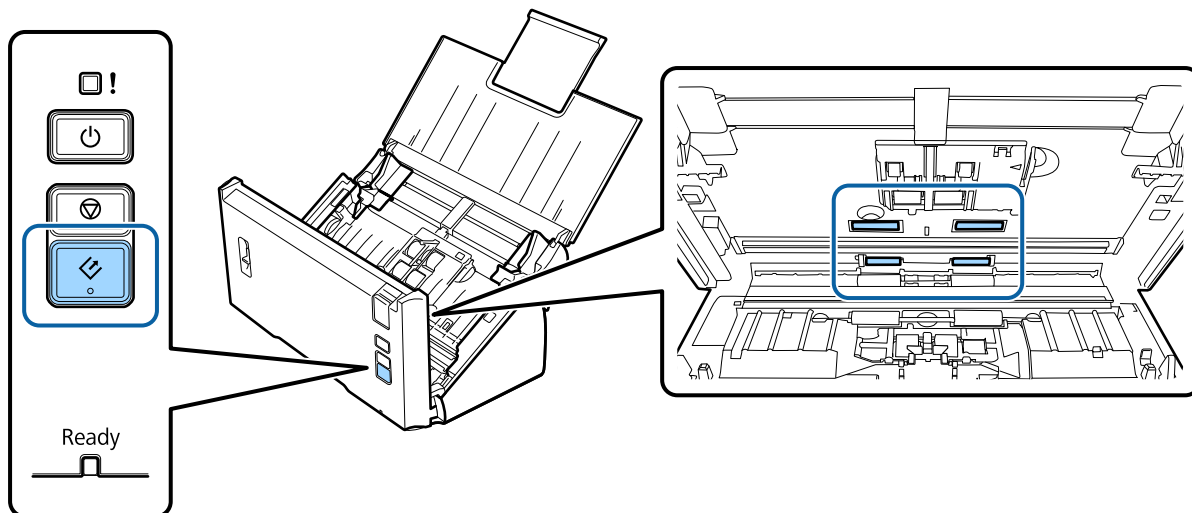


6 Ligue o adaptador de corrente alterna e, em seguida, ligue o scanner.

Manutenção

- 7** Limpe quaisquer manchas nos quatro rolos na parte inferior.

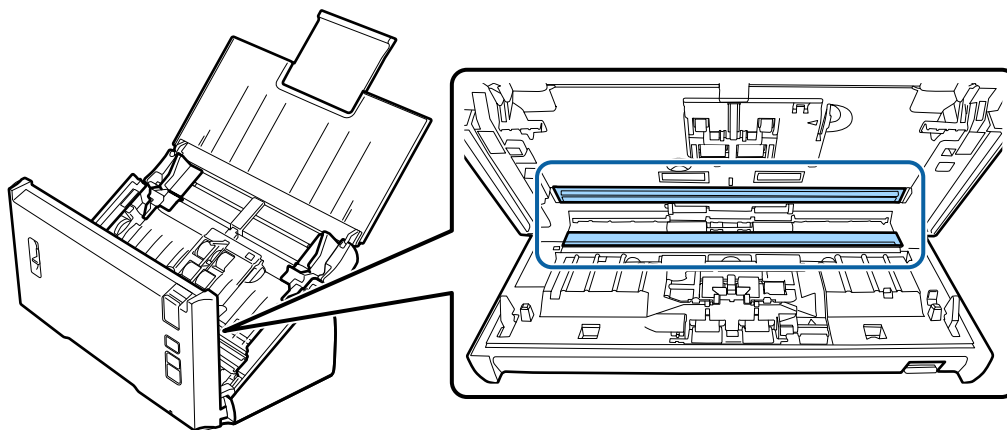
mantenha premido o botão  durante dois segundos. Prima o botão  várias vezes para rodar o rolo e limpar quaisquer manchas no rolo.



- 8** Desligue o digitalizador. Desligue o adaptador de corrente alterna do digitalizador.

- 9** Limpe quaisquer manchas na superfície de vidro.

Certifique-se de que não existe poeira acumulada na superfície do vidro. O pó pode provocar o aparecimento de manchas e linhas nas imagens digitalizadas.



Importante:

Não pulverize directamente a superfícies do vidro com produto de limpeza de vidros.

- 10** Feche a tampa do digitalizador.

Nota:

Se a estiver muito suja, humedeça um pano macio com água, enxague-o bem e, em seguida, limpe as manchas restantes. Em seguida, limpe a caixa com um pano macio seco.

Substituir o Kit do Rolete de Alimentação

É necessário substituir as partes do Kit do Rolete de Alimentação após digitalizar cerca de 100.000 vezes.

Parte de Remoção	Número de parte	Número de digitalizações
Kit do Rolete de Alimentação	B12B813561	100,000

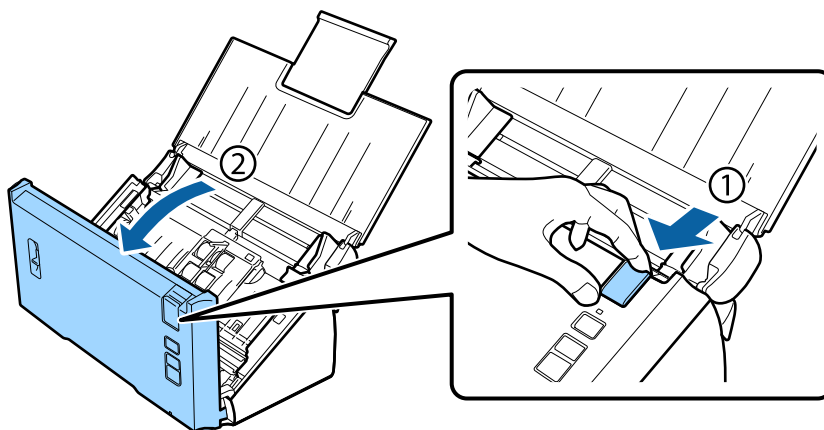
Nota:

Este é tempo normal para substituição quando testado por digitalização contínua utilizando papel de teste da Seiko Epson Corporation.

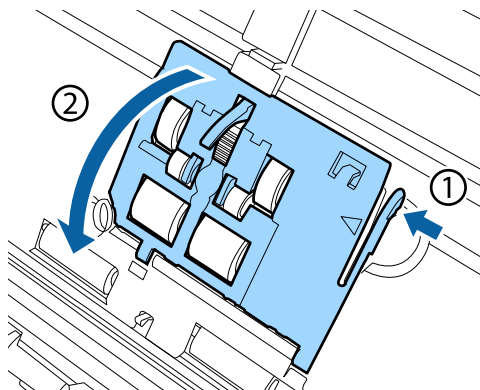
O tempo para substituição varia dependendo do tipo de papel que digitalizar. Se digitalizar papel que produz muito pó ou papel rugoso, etc., o tempo para substituição diminuirá para menos do tempo normal.

Para substituir o Kit do Rolete de Alimentação, siga as seguintes operações.

- 1 Desligue o digitalizador.
- 2 Desligue o adaptador de corrente alterna do digitalizador.
- 3 Puxe a alavanca da tampa e abra a tampa do digitalizador.



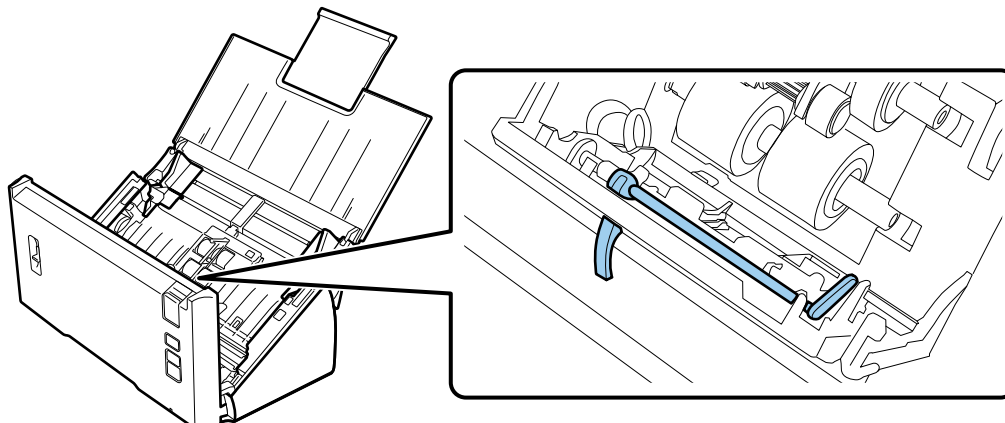
- 4 Pressione o gancho no lado direito da tampa do rolo de alimentação de papel e, em seguida, abra a tampa.



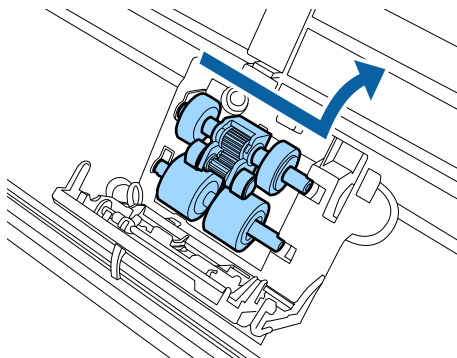
Manutenção


Importante:

Não aplique muita pressão no braço quando substituir o rolo de alimentação de papel. Poderá partir o braço.

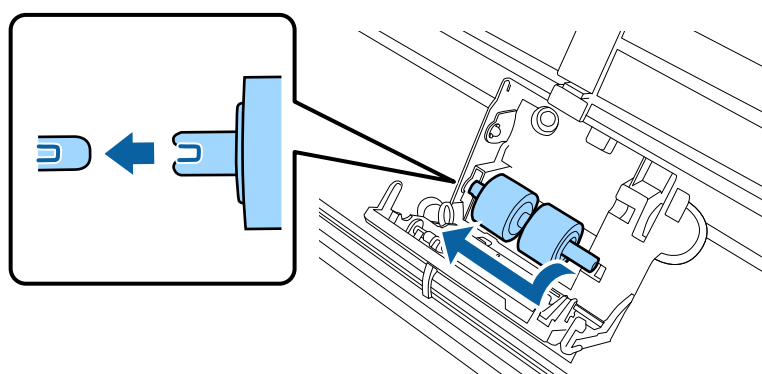

5

Deslize e remova os rolos de alimentação de papel instalados.


6

Instale o novo rolo de alimentação de papel inferior na posição correcta.

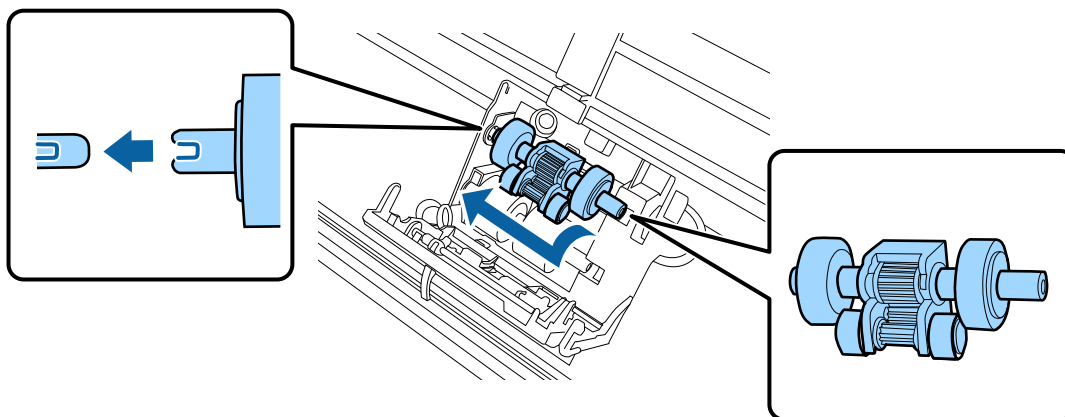
Alinhe as ranhuras.



Manutenção**7**

Instale o novo rolo de alimentação de papel superior na posição correcta.

Alinhe as ranhuras e verifique se o rolo mais pequeno está instalado na parte inferior.

**Importante:**

Não toque na superfície do rolo de alimentação de papel.

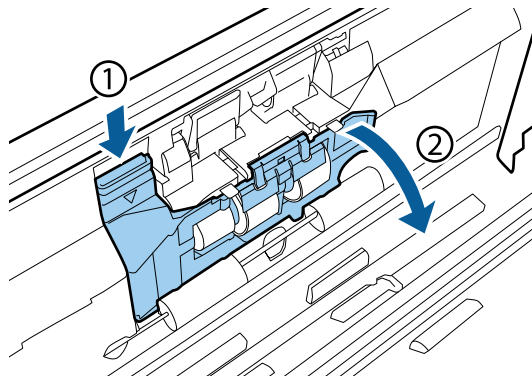
8

Feche a tampa do rolo de alimentação de papel.

Se não conseguir fechar a tampa, verifique se realizou correctamente os passos 6 e 7 correctamente.

9

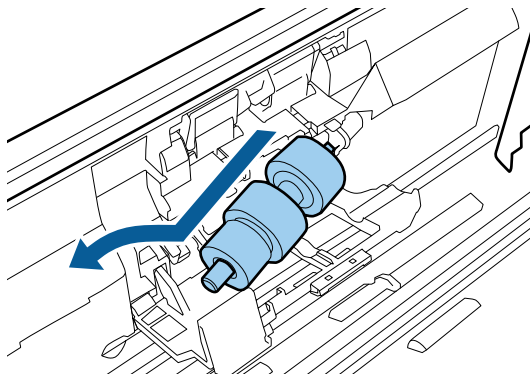
Pressione as patilhas em ambos os lados da tampa do rolo de separação e, em seguida, abra a tampa.

**Importante:**

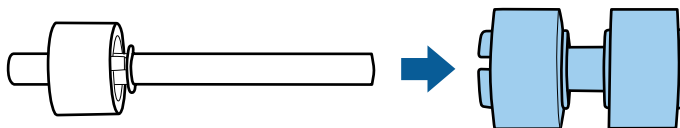
Não aplique muita força quando abrir a tampa. Poderá partir a tampa.

Manutenção

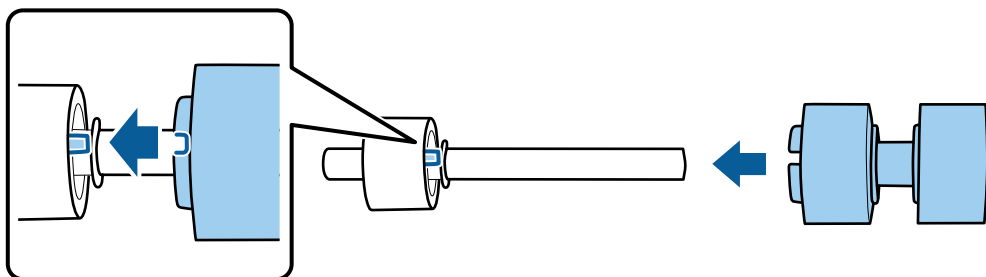
- 10** Faça deslizar e remova o rolo de separação de papel instalado.



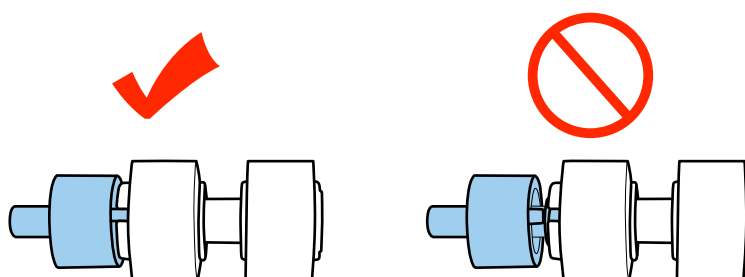
Retire o rolo do eixo.



- 11** Instale o novo rolo de separação de papel no eixo e certifique-se de que as ranhuras estão alinhadas.

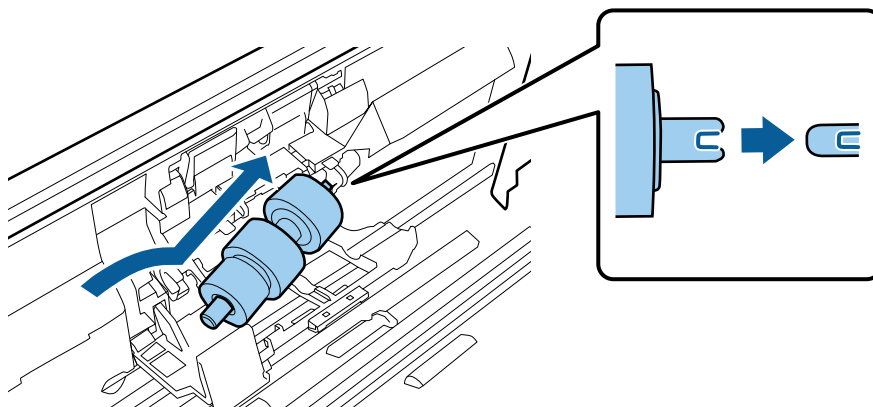


Verifique de que não existem folgas. Certifique-se de que o rolo não sai do eixo.



Manutenção

- 12** Instale o novo rolo de separação de papel na posição correcta. Certifique-se de que as ranhuras estão alinhadas.



- 13** Enquanto prime o rolo, feche a tampa do rolo de separação.
Se não conseguir fechar a tampa, verifique se realizou correctamente o passo 11 correctamente.

- 14** Feche a tampa do digitalizador.

- 15** Ligue o adaptador de corrente alterna e, em seguida, ligue o scanner.

- 16** Inicie o Epson Scan Settings (Definições EPSON Scan).

Windows 8.1/ Windows 8:

Ecrã **Start (Iniciar)** > **Apps (Aplicações)** > **Epson** > **Epson Scan Settings (Definições EPSON Scan)**

Windows 7/ Windows Vista/ Windows XP:

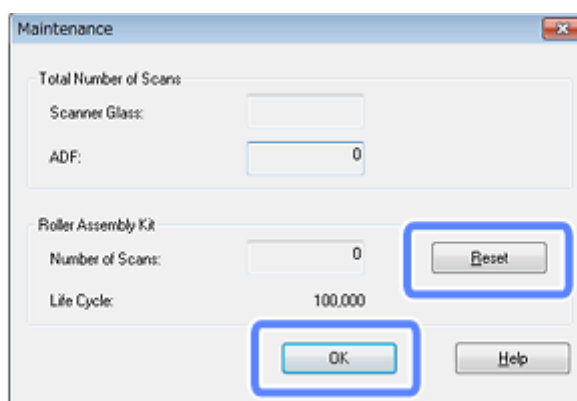
Start (Iniciar) > **All Programs (Todos os programas)** ou **Programs (Programas)** > **EPSON** > **EPSON Scan** > **Epson Scan Settings (Definições EPSON Scan)**.

Mac OS X:

Selecione **Applications (Aplicações)** > **EPSON Software** > **EPSON Scan Settings (Definições EPSON Scan)**.

- 17** Faça clique em **Maintenance (Manutenção)**.

- 18** Faça clique em **Reset (Reiniciar)** e depois em **OK**.



Manutenção

**Importante:**

Certifique-se de que reinicia o contador após substituir o Kit do Rolete de Alimentação.

Energy Saving (Poupança de Energia)

O produto desliga-se automaticamente, se não forem executadas tarefas durante o tempo seleccionado. Pode ajustar o tempo antes de aplicar a gestão de tempo. Qualquer aumento afectará a eficiência energética do produto. Considere o ambiente antes de qualquer alteração.

Siga os passos abaixo para ajustar o tempo.

1

Inicie o Epson Scan Settings (Definições EPSON Scan).

Windows 8.1/ Windows 8:

Ecrã **Start (Iniciar)** > **Apps (Aplicações)** > **Epson** > **Epson Scan Settings (Definições EPSON Scan)**

Windows 7/ Windows Vista/ Windows XP:

Start (Iniciar) > **All Programs (Todos os programas)** ou **Programs (Programas)** > **EPSON** > **EPSON Scan** > **EPSON Scan Settings (Definições EPSON Scan)**.

Mac OS X:

Selecione **Applications (Aplicações)** > **EPSON Software** > **EPSON Scan Settings (Definições EPSON Scan)**.

2

Clique em **Energy Saving (Poupança de Energia)**.

3

Defina o **Sleep Timer (Tp desl)** ou **Power Off Timer (Temporizador de Desligamento)** e clique em **OK**.

Nota:

*Se pretende desligar o **Power Off Timer (Temporizador de Desligamento)**, defina-o para 0.*

Transportar o produto

1

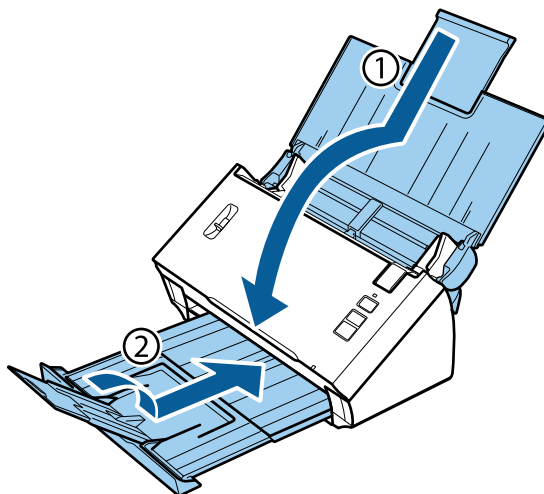
Desligue o digitalizador e o adaptador de corrente alterna.

2

Desligue o cabo USB do digitalizador.

Manutenção

- 3** Feche a entrada e saída de papel.

**Importante:**

Certifique-se de que fecha a bandeja de saída de papel, caso contrário poderá danificar o produto durante o transporte.

- 4** Embrulhe o digitalizador nos materiais onde vinha embalado e volte a colocá-lo na caixa de origem ou numa caixa semelhante onde fique bem acondicionado.

Utilizar Abertura de Segurança

A abertura de segurança é compatível com o Microsaver Security System fabricado por Kensington.

Consulte o seguinte para obter mais informações sobre o Microsaver Security System.

➔ <http://www.kensington.com/>

Actualizar o firmware

Consulte o Website da Epson para obter as actualizações de firmware mais recentes. Se não existir informação de firmware no Website, já está a utilizar o firmware mais recente.

➔ <http://www.epson.com>

**Importante:**

Não desligue o produto durante a actualização de firmware. Caso contrário, o firmware poderá não ser actualizado correctamente.

Resolução de Problemas

Problemas indicados pela luz de estado

- ☐ Verifique se a tampa do digitalizador está fechada.
- ☐ Certifique-se de que não existe papel encravado.
- ☐ Certifique-se de que o produto está ligado correctamente ao computador.
- ☐ Desligue o produto e volte a ligá-lo. Se o problema não ficar resolvido, o produto pode estar a funcionar incorrectamente ou pode ser necessário substituir a fonte de luz do digitalizador. Contacte o vendedor o produto.
- ☐ Contacte o revendedor se não for possível eliminar o erro.

Problemas ao Iniciar uma Digitalização

- ☐ Verifique se o software de digitalização está totalmente instalado.
Consulte o manual em papel para obter instruções sobre como instalar o software de digitalização.
- ☐ Verifique o indicador luminoso de estado e certifique-se de que o produto está pronto para digitalizar.
- ☐ Certifique-se de que os cabos estão correctamente ligados ao produto e a uma tomada eléctrica que funcione.
- ☐ Verifique se a tomada eléctrica funciona. Ligue outro dispositivo à tomada eléctrica e verifique se é possível ligá-lo.
- ☐ Desligue o produto e o digitalizador e, em seguida, verifique a ligação do cabo de interface entre ambos os dispositivos para se certificar de que está ligado correctamente.
- ☐ Certifique-se de que selecciona o produto correcto se aparecer uma lista de digitalizadores quando inicia a digitalização.
- ☐ Ligue o produto directamente à porta USB externa do computador ou através de apenas um concentrador USB. O produto poderá não funcionar correctamente se o ligar ao computador através de mais do que um concentrador (hub) USB. Se o problema persistir, experimente ligar o produto directamente ao computador.
- ☐ Se ligar mais do que um produto ao computador, o produto poderá não funcionar. Ligue apenas o produto que pretende utilizar e, em seguida, tente digitalizar de novo.
- ☐ Se o software de digitalização não funcionar correctamente, desinstale o software primeiro e depois volte a instalá-lo da forma descrita no manual em papel.
 - ➔ [“Desinstalar o Software” na página 42](#)
- ☐ Se a fonte de luz esgotou o período de vida útil, deve ser substituída por um profissional. Para mais informações, contacte o Serviço de Assistência a Clientes EPSON.
 - ➔ [“Contactar a assistência da Epson” na página 63](#)

Resolução de Problemas

- ❑ Mac OS X:
Para computadores Macintosh com CPUs Intel, o controlador do digitalizador que está a utilizar poderá não funcionar correctamente se estiverem instalados outros controladores de digitalização Epson (edições Rosetta/PPC). Remova os outros controladores e instale o controlador do digitalizador que pretende utilizar.

Utilizar o botão

Dependendo do produto, a função de digitalização pode não estar disponível quando utiliza a tecla.

- ❑ Verifique se atribuiu um programa à tecla.
➔ [“Atribuir uma Definição de Digitalização Especificada a um Programa” na página 30](#)
- ❑ Verifique se existe software de digitalização compatível instalado.
➔ [“Verificar o software instalado no computador” na página 41](#)
- ❑ Mac OS X:
Certifique-se de que iniciou a sessão como o utilizador que instalou o software de digitalização. Os outros utilizadores têm de iniciar primeiro o Epson Scanner Monitor na pasta Applications (Aplicações) e, em seguida, pressionar um botão para efectuar digitalizações.

Utilizar a Network Interface Unit

- ❑ Verifique se a Network Interface Unit está instalada correctamente.
➔ Consulte a Guia do Utilizador da Network Interface Unit para obter mais informações.
- ❑ verifique se o cabo de rede está correctamente inserido.
➔ Consulte a Guia do Utilizador da Network Interface Unit para obter mais informações.
- ❑ Verifique se o cabo de rede funciona correctamente, experimenta a ligação com outros produtos.
- ❑ Verifique o software de digitalização foi correctamente instalado.
➔ [“Verificar e Instalar o Software” na página 41](#)
- ❑ Verifique se o digitalizador utilizado com o software de digitalização foi seleccionado.
➔ Consulte a ajuda fornecida com o software para mais informações.
- ❑ Verifique se as Epson Scan Settings (Definições EPSON Scan) foram correctamente configuradas.
➔ [“Configurar Computadores Clientes com Epson Scan Settings \(Definições EPSON Scan\)” na página 36](#)
- ❑ Verifique se as Network Scanning Settings (Definições de Digitalização da Rede) do Document Capture Pro foram correctamente definidas.
➔ Consulte a ajuda fornecida com o software para mais informações.
- ❑ Nas Network Scanning Settings (Definições de Digitalização da Rede), verifique se as definições de Grupo para o Document Capture Pro são iguais às definições da Network Interface Unit.
➔ Consulte a ajuda do Document Capture Pro para obter mais informações.
➔ Consulte a Guia do Utilizador da Network Interface Unit para obter mais informações.
- ❑ Verifique se o Document Capture Pro não está bloqueado pela firewall.
➔ [“Como desbloquear o Document Capture Pro” na página 57](#)

Resolução de Problemas

- ❑ Verifique se o endereço IP do digitalizador utilizado está correctamente configurado.
 - ➔ [“Configurar Computadores Clientes com Epson Scan Settings \(Definições EPSON Scan\)”](#) na página 36

Como desbloquear o Document Capture Pro

1 Apresentar o Control Panel (Painel de Controlo).

Windows 8.1/ Windows 8:

Selecione **Desktop (Ambiente de Trabalho)**, atalho **Settings (Definições)** e **Control Panel (Painel de Controlo)**.

Windows 7/ Windows Vista/ Windows XP:

Selecione **Start (Iniciar)** e selecione **Control Panel (Painel de Controlo)**.

2 A janela de definições da firewall é apresentada.

Windows 8.1/ Windows 8/ Windows 7:

Selecione **System and Security (Sistema e Segurança)**.

Selecione **Allow a program through Windows Firewall (Permitir um programa através da Firewall do Windows)**.

Windows Vista:

Selecione **Security (Segurança)**.

Selecione **Allow a program through Windows Firewall (Permitir um programa através da Firewall do Windows)**.

Windows XP:

Selecione **Security Center (Centro de segurança)**.

Selecione **Windows Firewall (Firewall do Windows)**.

3 Selecione **EEventManager Application** na lista.

O Epson Event Manager é instalado com o Document Capture Pro.

Windows 8.1/ Windows 8/ Windows 7:

Confirme que a caixa de verificação para o **EEventManager Application** está seleccionada na lista **Allowed programs and features (Programas e funcionalidades permitidos)**.

Windows Vista:

Clique no separador **Exceptions (Excepções)** e confirme que a caixa de verificação **EEventManager Application** está seleccionada na lista **Program or port (Programa ou porta)**.

Windows XP:

Clique no separador **Exceptions (Excepções)** e confirme que a caixa de verificação **EEventManager Application** está seleccionada na lista **Program and Services (Programas e serviços)**.

4 Faça clique em **OK**.

Utilizar software de digitalização para além do controlador Epson Scan

- ❑ Se estiver a utilizar quaisquer programas compatíveis com TWAIN, certifique-se de que está seleccionado o produto correcto como a definição do Scanner (Digitalizador) ou Source (Entrada).
- ❑ Se não conseguir digitalizar utilizando qualquer programa de digitalização compatível com TWAIN, desinstale o programa de digitalização compatível com TWAIN e volte a instalá-lo.
 - ➔ “Desinstalar o Software” na página 42

Problemas com a colocação de papel

O papel fica sujo

Limpe o interior do digitalizador.

- ➔ “Limpar o interior do digitalizador” na página 45

São alimentadas várias folhas de papel

- ❑ Certifique-se de que a alavanca de separação de páginas está para baixo.
- ❑ Se colocar um tipo de papel não suportado, o produto pode alimentar mais de uma folha em simultâneo.
 - ➔ “Colocar Documentos” na página 14
- ❑ Limpe o digitalizador.
 - ➔ “Limpar o digitalizador” na página 45
 - ➔ “Substituir o Kit do Rolete de Alimentação” na página 48

Ocorreu um erro de alimentação dupla

- ❑ Quando digitalizar documentos normais, certifique-se de que a alavanca de separação de páginas está para baixo.
 - ➔ “Alavanca de separação de páginas” na página 13
- ❑ Quando digitalizar cartões de plástico e documentos especiais (papel dobrado, envelopes, etc.), anule a selecção de **Detect Double Feed (Detectar Alimentação Dupla)** no Epson Scan.
 - ➔ Para mais informações, consulte a Ajuda do Epson Scan.
 - ➔ Quando digitalizar documentos utilizando um trabalho registado no Document Capture Pro, é necessário editar o trabalho. Selecione o trabalho na janela Job Management (Gestão de Trabalhos) no Document Capture Pro e clique em **Edit (Editar)** para abrir a janela Job Settings (Definições do Trabalho). Clique em **Detailed Settings (Definições detalhadas)** e anule a selecção de **Detect Double Feed (Detectar Alimentação Dupla)** no separador Document (Documento) na janela Configuration (Configuração).

Resolução de Problemas

Nota:

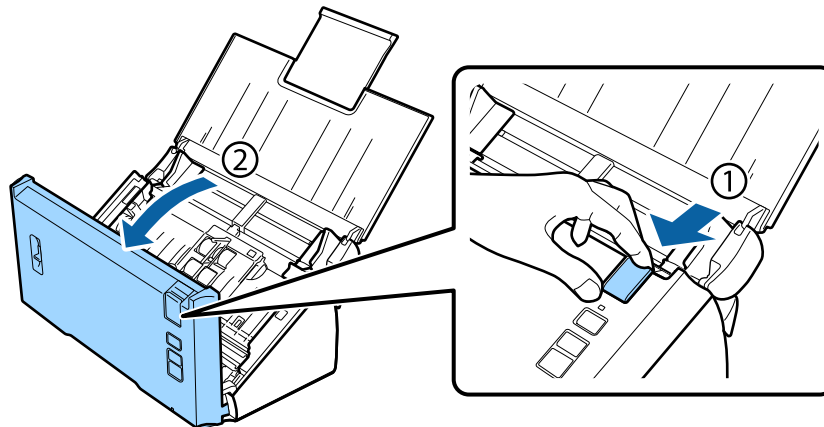
Quando digitalizar cartões de plástico e documentos especiais (papel dobrado, envelopes, etc.), certifique-se de que a alavanca de separação de páginas está levantada.

➔ “Alavanca de separação de páginas” na página 13

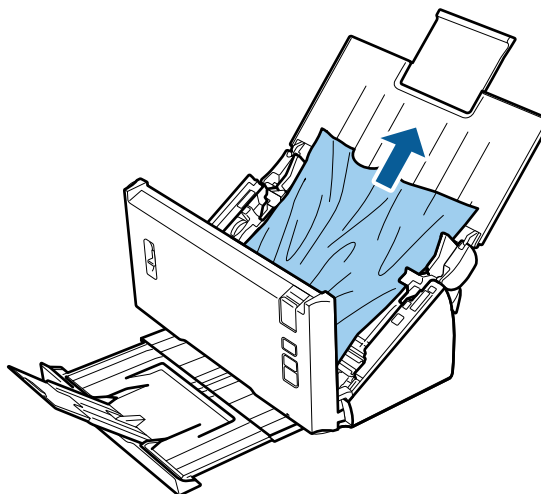
O papel encrava no produto

Se o papel encravar no interior do produto, siga as operações apresentadas em seguida para remover papel encravado.

- 1 Desligue o digitalizador.
- 2 Remova todo o papel da entrada de papel.
- 3 Puxe a alavanca da tampa e abra a tampa do digitalizador.



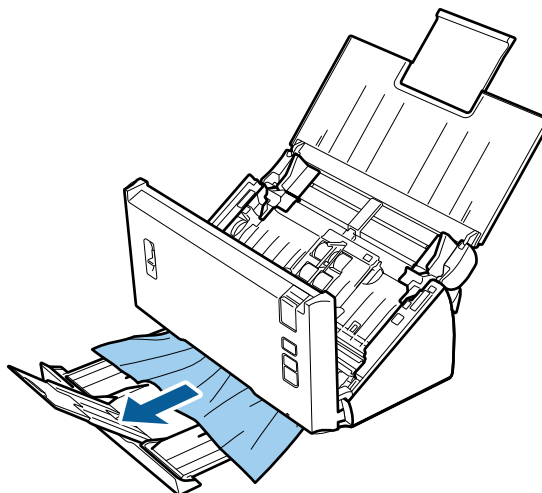
- 4 Retire o papel encravado.

**Nota:**

Remova todas as páginas que permanecerem no interior do digitalizador.

Resolução de Problemas

- 5** Se ocorrer um encravamento de papel na bandeja de saída do papel, puxe suavemente o papel para fora na direcção indicada.



- 6** Feche a tampa do digitalizador.

Problemas com o Tempo de Digitalização

- ☐ Os computadores com portas USB externas de alta velocidade digitalizam mais rapidamente do que os computadores com portas USB externas. Se estiver a utilizar uma porta USB externa de alta velocidade com o produto, certifique-se de que a porta está de acordo com os requisitos de sistema.
➔ [“Requisitos de sistema” na página 72](#)
- ☐ Digitalizar com uma resolução elevada demora muito tempo.
- ☐ Quando utilizar software de segurança, exclua a monitorização do ficheiro de registo TWAIN.log ou defina o ficheiro TWAIN.log como apenas de leitura. Para mais informações sobre as funções do software de segurança, consulte a ajuda fornecida com o software.
O ficheiro TWAIN.log é guardado nos seguintes locais.

Windows XP:

C:\Documents and Settings\(\user name)\Local Settings\Temp

Windows 8.1/ Windows 8/ Windows 7/ Windows Vista:

C:\Users\(\nome do utilizador)\AppData\Local\Temp

Problemas com Imagens Digitalizadas

A qualidade de digitalização não é satisfatória

A qualidade de digitalização pode ser melhorada se alterar as definições actuais ou ajustar a imagem digitalizada.

- ➔ [“Ajustar a Imagem Digitalizada” na página 33](#)

Resolução de Problemas

Aparecem manchas de tinta na imagem digitalizada.

Utilize a Color Slip Reduction (Redução de manchas de tinta) para melhorar este problema. Esta funcionalidade pode não fornecer resultados perfeitos.



Para mais informações, consulte a Ajuda no Epson Scan.

Aparece uma imagem do verso do original na imagem digitalizada

Quando digitalizar em papel fino, as imagens existentes no verso poderão ser detectadas pelo produto e aparecer na imagem digitalizada.

- ☐ Certifique-se também de que as definições de Document Type (Tipo de Documento) e Image Type (Tipo de Imagem) são as adequadas para o original.
- ☐ Selecione **Text Enhancement (Melhoramento de Texto)** como definição de qualidade de imagem no software de digitalização.

Os caracteres estão desfocados

- ☐ Selecione **Text Enhancement (Melhoramento de Texto)** como definição de qualidade de imagem no software de digitalização.
- ☐ Quando o Image Type (Tipo de Imagem) está definido para Black&White (Preto&Branco), selecione **Threshold (Limiar)** como definição de qualidade de imagem no software de digitalização.
- ☐ Aumente a definição de resolução.

Os caracteres não são reconhecidos quando são convertidos para texto editável (OCR)

Coloque o documento de forma a que fique direito no vidro de digitalização. Se o documento ficar inclinado, pode não ser reconhecido correctamente.

Aparecem padrões ondulados na imagem digitalizada

Podem aparecer padrões sombreados ou ondulados (conhecidos como moiré) nas imagens digitalizadas a partir de documentos impressos.



Resolução de Problemas

- ☐ Seleccione **Descreening (Sem Ondulação)** como definição de qualidade de imagem.
- ☐ Experimente alterar a definição de **Resolution (Resolução)**.

As cores não estão uniformes ou aparecem manchas, pontos ou linhas rectas na imagem

Limpe o digitalizador.

➔ [“Limpar o digitalizador” na página 45](#)

A área de digitalização não é satisfatória

As margens do original não são digitalizadas

Se as margens do original não forem digitalizadas correctamente, defina o **Size (Tamanho)** para **Auto Detect (Detecção Automática)**, clique no botão **Configuration (Configuração)** e ajuste a área de recorte em **Crop Margins for Size "Auto" (Ajustar Margens para Tamanho "Auto")**.

Os Problemas Permanecem Após Experimentar Todas as Soluções

Se experimentou todas as soluções e não conseguiu resolver o problema, inicialize as definições do Epson Scan.

Faça clique em **Configuration (Configuração)**, seleccione o separador **Other (Outras)** e, em seguida, faça clique em **Reset All (Reiniciar tudo)**.

Onde Obter Ajuda

Sítio Web de assistência técnica

O sítio Web de assistência técnica da Epson ajuda a resolver os problemas que não podem ser solucionados com as informações de resolução de problemas fornecidas na documentação do produto. Se tiver um browser Web e puder ligar-se à Internet, aceda a este sítio em:

<http://support.epson.net/>

Se necessitar dos mais recentes controladores, manuais, FAQs e outros produtos transferíveis, aceda ao sítio em:

<http://www.epson.com/>

Em seguida, seleccione a secção de assistência do sítio Web local da Epson.

Contactar a assistência da Epson

Antes de contactar a Epson

Se o produto Epson não funcionar correctamente e não for possível resolver o problema com as informações apresentadas na secção de resolução de problemas incluída na documentação do produto, contacte o Serviço de Assistência Técnica Epson. Se o serviço de assistência da sua área não se encontrar listado em baixo, contacte o revendedor onde comprou o produto.

O serviço de assistência Epson poderá fornecer ajuda muito mais rapidamente se lhes fornecer as seguintes informações:

- ☐ Número de série do produto
(A etiqueta do número de série está geralmente na parte posterior do produto.)
- ☐ Modelo do produto
- ☐ Versão do software do produto
(Clique no botão **Acerca**, **Informações s/ a versão** ou num botão equivalente no software do produto.)
- ☐ Marca e modelo do computador
- ☐ Nome e versão do sistema operativo do computador
- ☐ Nomes e versões das aplicações utilizadas geralmente com o produto

Ajuda para os Utilizadores da América do Norte

A Epson dispõe dos serviços de assistência técnica listados em baixo.

Onde Obter Ajuda

Assistência pela Internet

Visite o sítio Web de assistência da Epson em <http://epson.com/support> e seleccione o seu produto a fim de obter soluções para problemas comuns. Pode transferir controladores e documentação, consultar FAQs e obter aconselhamento para resolução de problemas ou enviar as suas questões à Epson por correio electrónico.

Falar com um Representante de Assistência

Marque: (562) 276-1300 (E.U.A.), ou (905) 709-9475 (Canadá), 6 am às 6 pm, Hora do Pacífico, de Segunda-feira a Sexta-feira. Os dias e horas de Assistência podem ser alteradas sem aviso prévio. Poderão ser cobradas taxas de longa distância ou interurbanas.

Antes de contactar a Epson para obter assistência, prepare as informações que se seguem.

- ☐ Nome do produto
- ☐ Número de série do produto
- ☐ Prova de compra (o recibo da loja, por exemplo) e a data de compra
- ☐ Configuração do computador
- ☐ Descrição do problema

Nota:

para obter ajuda sobre a utilização de qualquer outro software no sistema do seu computador, consulte a documentação relativa ao software para obter informações sobre a assistência técnica.

Adquirir Consumíveis e Acessórios

Pode adquirir tinteiros, cartuchos de fita, papel e acessórios Epson genuínos num revendedor autorizado Epson. Para localizar o revendedor mais próximo, contacte o 800-GO-EPSON (800-463-7766). Também pode comprar online em <http://www.epsonstore.com> (vendas nos E.U.A) ou <http://www.epson.ca> (vendas no Canadá).

Ajuda para os Utilizadores da América Latina

Os serviços de assistência electrónica estão disponíveis 24 horas por dia nos seguintes sítios Web:

Serviço	Acesso
World Wide Web	Através da Internet, pode aceder ao sítio Web da Epson na América Latina em http://www.latin.epson.com No Brasil, pode contactar a Epson em http://www.epson.com.br

Para falar com um representante da assistência EPSON, contacte um dos números abaixo indicados:

País	Número de telefone
Argentina	(54 11) 5167-0300
Brasil	(55 11) 3956-6868

Onde Obter Ajuda

País	Número de telefone
Chile	(56 2) 230-9500
Colômbia	(571) 523-5000
Costa Rica	(50 6) 2210-9555, (800) 377-6627
México	(52 55) 1323-2052, 01-800-087-1080
Perú	(51 1) 418-0210
Venezuela	(58 212) 240-1111

Ajuda para os Utilizadores na Europa

Consulte o seu **Documento de Garantia Pan-europeia** para obter informações sobre como contactar o Serviço de Assistência EPSON.

Ajuda para os Utilizadores em Taiwan

Contactos para informações, assistência e serviços:

World Wide Web (<http://www.epson.com.tw>)

Estão disponíveis informações sobre especificações de produtos, controladores para transferência e informações sobre produtos.

Linha de Suporte Técnico (Telefone: +0800212873)

A nossa equipa de Suporte Técnico, via telefónica, pode ajudá-lo com o seguinte:

- ☐ Informações sobre vendas e produtos
- ☐ Questões ou problemas relacionados com produtos
- ☐ Informações sobre serviços de reparação e garantia

Centro de assistência e reparação:

Número de telefone	Fax	Endereço:
02-23416969	02-23417070	N.º20, Beiping E. Rd., Zhongzheng Dist., Taipei City 100, Taiwan
02-27491234	02-27495955	1F., N.º16, Sec. 5, Nanjing E. Rd., Songshan Dist., Taipei City 105, Taiwan
02-32340688	02-32340699	N.º1, Ln. 359, Sec. 2, Zhongshan Rd., Zhonghe City, Taipei County 235, Taiwan
039-605007	039-600969	N.º342-1, Guangrong Rd., Luodong Township, Yilan County 265, Taiwan
038-312966	038-312977	N.º87, Guolian 2nd Rd., Hualien City, Hualien County 970, Taiwan

Onde Obter Ajuda

Número de telefone	Fax	Endereço:
03-4393119	03-4396589	5F., No.2, Nandong Rd., Pingzhen City, Taoyuan County 32455, Taiwan (R.O.C.)
03-5325077	03-5320092	1F., N.º.9, Ln. 379, Sec. 1, Jingguo Rd., North Dist., Hsinchu City 300, Taiwan
04-23011502	04-23011503	3F., No.30, Dahe Rd., West Dist., Taichung City 40341, Taiwan (R.O.C.)
04-23805000	04-23806000	N.º.530, Sec. 4, Henan Rd., Nantun Dist., Taichung City 408, Taiwan
05-2784222	05-2784555	N.º.463, Zhongxiao Rd., East Dist., Chiayi City 600, Taiwan
06-2221666	06-2112555	N.º.141, Gongyuan N. Rd., North Dist., Tainan City 704, Taiwan
07-5520918	07-5540926	1F., N.º.337, Minghua Rd., Gushan Dist., Kaohsiung City 804, Taiwan
07-3222445	07-3218085	N.º.51, Shandong St., Sanmin Dist., Kaohsiung City 807, Taiwan
08-7344771	08-7344802	1F., N.º.113, Shengli Rd., Pingtung City, Pingtung County 900, Taiwan

Ajuda para os Utilizadores na Austrália

A Epson Austrália pretende disponibilizar assistência de alta qualidade aos clientes. Para além da documentação do produto que adquiriu, colocamos à disposição as seguintes fontes de informação:

Serviço de Assistência a Clientes EPSON

Não se esqueça que o Serviço de Assistência a Clientes EPSON pode ajudar frequentemente a identificar e solucionar problemas. Para aconselhamento sobre problemas, deve contactar sempre em primeiro lugar o Serviço de Assistência a Clientes EPSON, pois pode solucionar os problemas de forma rápida e simples e também aconselhar sobre o passo seguinte.

URL da Internet <http://www.epson.com.au>

Aceda às páginas da Epson Austrália na World Wide Web. Vale a pena levar o modem a estas páginas para uma navegação ocasional! O sítio dispõe de uma área de transferência de controladores, pontos de contacto Epson, informações sobre novos produtos e assistência técnica (e-mail).

Suporte Técnico Epson

O Suporte Técnico Epson constitui um apoio final para garantir o acesso a aconselhamento por parte dos nossos clientes. Os operadores do Suporte Técnico podem ajudar o cliente na instalação, configuração e operação dos produtos Epson. Os funcionários do nosso Suporte Técnico Pré-vendas podem disponibilizar literatura sobre novos produtos Epson e informar sobre a localização do Serviço de Assistência a Clientes EPSON ou agente de assistência mais próximo. Grande parte das questões é respondida aqui.

Os contactos do Suporte Técnico são:

Telefone: 1300 361 054

Onde Obter Ajuda

Fax: (02) 8899 3789

Quando contactar o Suporte Técnico, gostaríamos que tivesse todas as informações relevantes disponíveis. Quanto mais informação preparar, mais rapidamente o podemos ajudar a solucionar o problema. Estas informações incluem a documentação do seu produto Epson, o tipo de computador, sistema operativo, programas aplicativos e qualquer informação que julgue ser necessária.

Ajuda para os Utilizadores de Singapura

Na Epson Singapura, estão disponíveis as fontes de informação, a assistência e os serviços que se seguem.

World Wide Web (<http://www.epson.com.sg>)

Estão disponíveis informações sobre especificações de produtos, controladores para transferência, Perguntas Frequentes (FAQs), Informações sobre Vendas e Assistência Técnica através de correio electrónico.

Linha de Suporte Técnico Epson (Telefone: (65) 6586 3111)

A nossa equipa de Suporte Técnico, via telefónica, pode ajudá-lo com o seguinte:

- ☐ Informações sobre vendas e produtos
- ☐ Questões ou problemas relacionados com produtos
- ☐ Informações sobre serviços de reparação e garantia

Ajuda para os Utilizadores na Tailândia

Contactos para informações, assistência e serviços:

World Wide Web (<http://www.epson.co.th>)

Estão disponíveis informações sobre especificações de produtos, controladores para transferência, Perguntas Frequentes (FAQs) e correio electrónico.

Linha Directa Epson (Telefone: (66) 2685-9899)

A nossa equipa da Linha Directa telefónica, pode ajudá-lo com o seguinte:

- ☐ Informações sobre vendas e produtos
- ☐ Questões ou problemas relacionados com produtos
- ☐ Informações sobre serviços de reparação e garantia

Ajuda para os Utilizadores no Vietname

Contactos para informações, assistência e serviços:

Onde Obter Ajuda

Linha Directa Epson 84-8-823-9239
(Telefone):

Centro de Assistência: 80 Truong Dinh Street, District 1, Hochiminh City
Vietname

Ajuda para os Utilizadores na Indonésia

Contactos para informações, assistência e serviços:

World Wide Web (<http://www.epson.co.id>)

- ☐ Informações sobre especificações de produtos, controladores para transferência
- ☐ Perguntas Mais Frequentes (FAQs), Informações sobre Vendas e questões através de correio electrónico

Linha Directa Epson

- ☐ Informações sobre vendas e produtos
- ☐ Assistência técnica

Telefone (62) 21-572 4350

Fax (62) 21-572 4357

Centro de Assistência Epson

Jakarta Mangga Dua Mall 3rd floor N.º 3A/B
Jl. Arteri Mangga Dua,
Jakarta

Telefone/Fax: (62) 21-62301104

Bandung Lippo Center 8th floor
Jl. Gatot Subroto No.2
Bandung

Telefone/Fax: (62) 22-7303766

Surabaya Hitech Mall It IIB No. 12
Jl. Kusuma Bangsa 116 – 118
Surabaya

Telefone: (62) 31-5355035

Fax: (62)31-5477837

Onde Obter Ajuda

Yogyakarta	Hotel Natour Garuda Jl. Malioboro No. 60 Yogyakarta Telefone: (62) 274-565478
Medan	Wisma HSBC 4th floor Jl. Diponegoro No. 11 Medan Telefone/Fax: (62) 61-4516173
Makassar	MTC Karebosi Lt. Ill Kav. P7-8 Jl. Ahmad Yani No.49 Makassar Telefone: (62)411-350147/411-350148

Ajuda para os Utilizadores de Hong Kong

Para obter assistência técnica, assim como outros serviços de pós-venda, os utilizadores podem contactar a Epson Hong Kong Limited.

Página Inicial na Internet

A Epson Hong Kong estabeleceu uma página inicial local em Chinês e Inglês na Internet, para disponibilizar aos utilizadores as informações que se seguem.

- ☐ Informações sobre produtos
- ☐ Respostas às Perguntas Frequentes (FAQs)
- ☐ Versões mais recentes de controladores para produtos Epson

Os utilizadores podem aceder à nossa página inicial da World Wide Web em:

<http://www.epson.com.hk>

Linha Directa de Assistência Técnica

Também pode entrar em contacto com os nossos funcionários de assistência técnica através dos números de telefone e fax que se seguem.

Telefone: (852) 2827-8911

Fax: (852) 2827-4383

Ajuda para os Utilizadores na Malásia

Contactos para informações, assistência e serviços:

Onde Obter Ajuda**World Wide Web (<http://www.epson.com.my>)**

- ☐ Informações sobre especificações de produtos, controladores para transferência
- ☐ Perguntas Mais Frequentes (FAQs), Informações sobre Vendas e questões através de correio electrónico

Epson Trading (M) Sdn. Bhd.

Sede.

Telefone: 603-56288288

Fax: 603-56288388/399

Suporte Técnico Epson

- ☐ Informações sobre vendas e produtos (Infoline)

Telefone: 603-56288222

- ☐ Informações sobre serviços de reparação e garantia, utilização de produtos e assistência técnica (Techline)

Telefone: 603-56288333

Ajuda para os Utilizadores na Índia

Contactos para informações, assistência e serviços:

World Wide Web (<http://www.epson.co.in>)

Estão disponíveis informações sobre especificações de produtos, controladores para transferência e informações sobre produtos.

Sede da Epson Índia - Bangalore

Telefone: 080-30515000

Fax: 30515005

Divisões Regionais da Epson Índia:

Localização	Número de telefone	Fax
Mumbai	022-28261515 /16/17	022-28257287
Delhi	011-30615000	011-30615005
Chennai	044-30277500	044-30277575

Onde Obter Ajuda

Localização	Número de telefone	Fax
Kolkata	033-22831589 / 90	033-22831591
Hyderabad	040-66331738/ 39	040-66328633
Cochin	0484-2357950	0484-2357950
Coimbatore	0422-2380002	ND
Pune	020-30286000 /30286001/30286002	020-30286000
Ahmedabad	079-26407176 / 77	079-26407347

Linha de Ajuda

Para assistência, informações sobre o produto ou para encomendar uma cartridge - 18004250011 (9AM - 9PM) - Trata-se de uma linha gratuita.

Para assistência (CDMA e Utilizadores com telemóvel) - 3900 1600 (9AM - 6PM) Prefixo código STD local

Ajuda para os Utilizadores nas Filipinas

Para obter assistência técnica, assim como outros serviços de pós-venda, os utilizadores podem contactar a Epson Philippines Corporation através dos números de telefone, de fax e endereço de correio electrónico abaixo indicados.

Linha: (63-2) 706 2609

Fax: (63-2) 706 2665

Linha Directa Helpdesk: (63-2) 706 2625

E-mail: epchelpdesk@epc.epson.com.ph

World Wide Web (<http://www.epson.com.ph>)

Estão disponíveis informações sobre especificações de produtos, controladores para transferência, Perguntas Frequentes (FAQs) e por correio electrónico.

No. Gratuito 1800-1069-EPSON(37766)

A nossa equipa da Linha Directa telefónica, pode ajudá-lo com o seguinte:

- ☐ Informações sobre vendas e produtos
- ☐ Questões ou problemas relacionados com produtos
- ☐ Informações sobre serviços de reparação e garantia

Características Técnicas

Requisitos de sistema

Certifique-se de que o sistema está de acordo com os requisitos apresentados nestas secções antes de utilizar o digitalizador.

No Windows

Sistema	Microsoft Windows 8.1, Windows 8, Windows 7, Windows Vista, Windows XP Home Edition, Windows XP Professional Edition, Windows XP Professional x64 Edition
Interface	porta USB (tipo A) externa integrada na placa principal
Monitor	A cores, com resolução de 800 × 600 (ou superior) e cores 24 bits (Full Color) A reprodução de cores e tons depende da capacidade de representação gráfica do sistema que estiver a utilizar, incluindo a placa de vídeo, o monitor e o software. Para mais informações, consulte a documentação do sistema.

No Mac OS X

Sistema	Mac OS X v10.6.x, OS X Lion, Mountain Lion e Mavericks. A Mudança Rápida de Utilizador não é suportada no Mac OS X.
Interface	Macintosh equipado com USB
Monitor	A cores, com resolução de 800× 600 (ou superior) e milhões de cores A reprodução de cores e tons depende da capacidade de representação gráfica do sistema que estiver a utilizar, incluindo a placa de vídeo, o monitor e o software. Para mais informações, consulte a documentação do sistema.

Nota:

O Epson Scan não suporta Sistema de Ficheiros UNIX (UFS) para Mac OS X. É necessário instalar o Epson Scan num disco ou numa partição que não utilize UFS.

Especificações do produto

Nota:

as características podem ser alteradas sem aviso prévio.

Características Técnicas

Gerais

Tipo de digitalizador	Alimentação de Papel, digitalizador a cores A4 dúplex um passe
Dispositivo fotoeléctrico	CIS
Pixéis efectivos	5.100 × 21.600 pixéis a 600 ppp
Tamanho do documento	Máx: 215,9 × 914,4 mm (8,5 × 36,0 polegadas) Mín: 52 × 50,8 mm (2,0 × 2 polegadas)
Entrada de papel	Colocar com a face voltada para baixo
Saída de papel	Ejecção com a face voltada para baixo
Capacidade de papel	50 folhas de papel de 80 g/m ²
Resolução de digitalização	600 ppp (digitalização principal) 600 ppp com Micro Step (digitalização secundária)
Resolução de saída	75, 100, 150, 200, 240, 300, 400, 600, 1200 ppp (em incrementos de 1 ppp)
Dados de imagem	Internos: 16 bits/pixel/cor 1 a 8 bits/pixel/cor/externos
Interface	Uma porta USB de alta velocidade
Fonte de luz	LED RGB

Características mecânicas

Dimensões	Largura: 297,0 mm (11,7 polegadas) Largura: 152,0 mm (6,0 polegadas) Altura: 154,0 mm (6,1 polegadas) * Não incluindo as peças extensíveis
Peso	Aprox. 2,5 kg (5,5 lb)

Características eléctricas

Produto

Corrente de entrada	1,37 A
Voltagem de entrada	CC de 24 V
Frequência de entrada nominal	50 a 60 Hz

Características Técnicas

Consumo	Aprox. 18 W Em funcionamento Aprox. 7 W Modo Pronto Aprox. 1,6 W Modo de Espera 0,4 W Desligado
---------	--

Nota:

O consumo de energia varia conforme as condições de utilização e das opções instaladas.

Adaptador de corrente alterna

Modelo do adaptador de corrente alterna	A441H
Voltagem de entrada	100 a 240 V CA
Corrente de entrada	0,8 A
Frequência de entrada nominal	50 a 60 Hz
Voltagem de saída	CC de 24 V
Corrente de saída	1,37 A

Nota:

Verifique a etiqueta existente no adaptador de corrente alterna ou na parte posterior do digitalizador para obter informações sobre a voltagem.

Condições ambientais

Temperatura	Funcionamento	5 a 35 °C (41 a 95 °F)
	Conservação	–25 a 60 °C (–13 a 140 °F)
Humidade	Funcionamento	10 a 80%, sem condensação
	Conservação	10 a 85%, sem condensação
Condições de funcionamento		Condições normais de um escritório ou casa. Evite utilizar o digitalizador em locais sujeitos a luz solar directa, fontes de luminosidade intensa ou locais com muito pó.

Interfaces

Interface USB

Tipo de interface	Revisão 2.0 das especificações Universal Serial Bus
-------------------	---

Características Técnicas

Norma eléctrica	USB de alta velocidade (480 Mbits por segundo)
Tipo de conector	Uma porta (tipo B)

Nota:

Este produto pode não funcionar nas seguintes condições:

- ☐ Ligado ao computador através de uma porta USB num teclado ou num monitor
- ☐ Ligado ao computador com um cabo USB comprido

Normas e certificações

Produto

Modelo dos E.U.A.:

Compatibilidade electromagnética	FCC Parte 15 Subparte B Classe B CAN/CSA-CEI/IEC CISPR22 Classe B
----------------------------------	--

Modelo europeu:

Directiva 2004/108/CE relativa à compatibilidade electromagnética	EN 55022 Classe B EN 55024 EN 61000-3-2 EN 61000-3-3
---	---

Modelo australiano:

Compatibilidade electromagnética	AS/NZS CISPR22 Classe B
----------------------------------	-------------------------

Adaptador de corrente alterna

Modelo dos E.U.A.:

Segurança	UL60950-1 CAN/CSA-C22.2 N.º 60950-1
Compatibilidade electromagnética	FCC Parte 15 Subparte B Classe B CAN/CSA-CEI/IEC CISPR22 Classe B

Modelo europeu:

Directiva 2006/95/CE relativa à baixa tensão	EN 60950-1
--	------------

Características Técnicas

Directiva 2004/108/CE relativa à compatibilidade electromagnética	EN 55022 Classe B EN 55024 EN 61000-3-2 EN 61000-3-3
---	---

Modelo australiano:

Segurança	AS/NZS 60950.1
Compatibilidade electromagnética	AS/NZS CISPR22 Classe B