

SC-P9500 Series SC-P7500 Series

Skrócona instrukcja obsługi

Ten podręcznik zawiera omówienie ważnych procedur obsługi drukarki. Sprawdź Przewodnik użytkownika (Instrukcja online) w celu uzyskania szczegółowych instrukcji dotyczących używania drukarki.

Getting Ready to Print	2
Media Setting not Available in Printer Driver or Control Panel.....	4
Replacing Consumables	6
Cleaning the Print Head and Around the Cap	7
Ejecting Paper to the Basket.....	8
Optional Items.....	9
Introducing the Software	10
Menu List.....	12
Accessing the Online Manuals	16

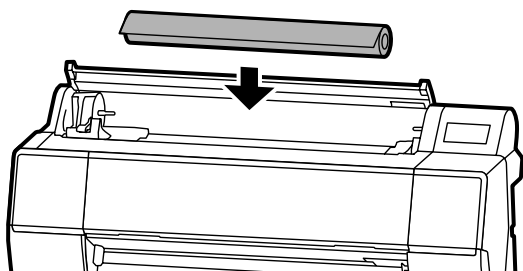
Gotowość do drukowania

Na tych stronach znajduje się objaśnienie uzyskiwania gotowości do drukowania.

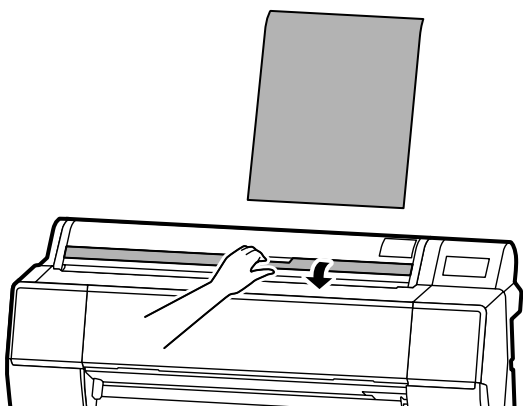
Należy uważnie wykonać podane czynności, aby uzyskać optymalną jakość drukowania.

Sprawdź pozycje ładowania papieru

Papier rolkowy



Pojedyncze arkusze / Sztywny papier (1 arkusz)

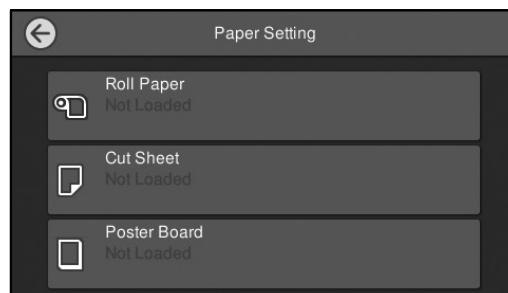


Załaduj papier zgodnie z instrukcjami na ekranie

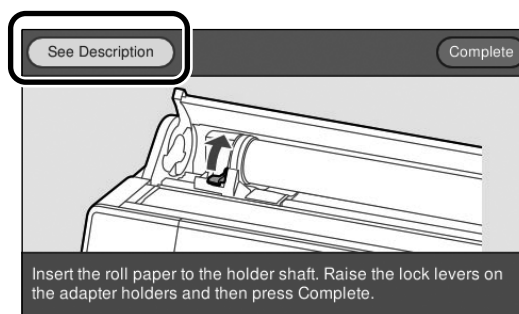
1 Dotknij Ust. pap.



2 Wybierz jedno ze źródeł papieru.



3 Dotknij **Zobacz opis**, aby wyświetlić szczegółowe instrukcje ekranowe.

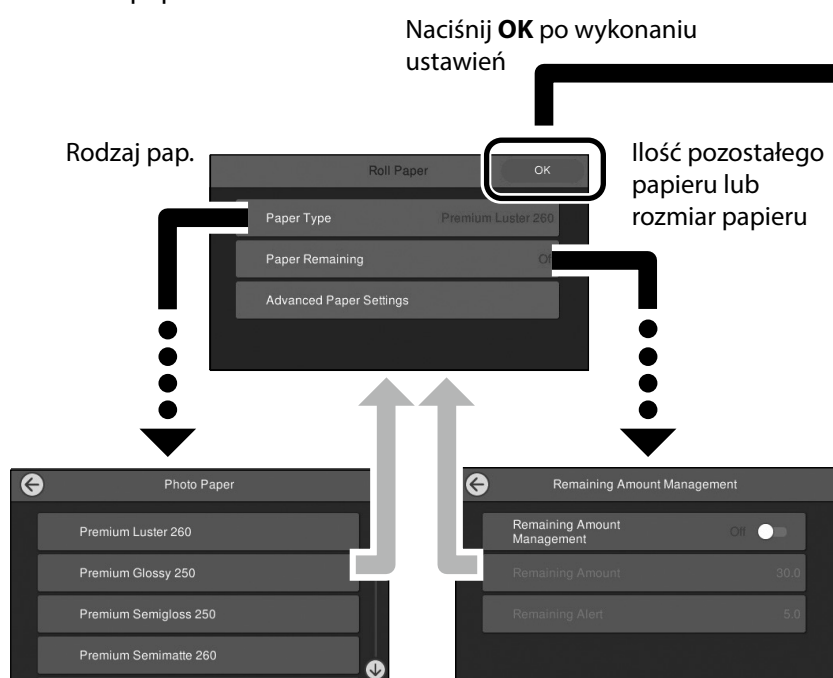


Ustawienie rodzaju papieru i rozmiaru papieru

Pozycje ustawienia zależą od papieru.

Po wybraniu rodzaju papieru lub rozmiaru, który nie pasuje do załadowanego papieru, wydruk będzie pomarszczony, zabrudzony tuszem lub pojawią się na nim pasy.

W razie potrzeby na tej stronie można także wykonać zaawansowane ustawienia papieru.



Papier zacznie być podawany, jeśli ekran nie będzie używany przez 90 sekund.

W przypadku specjalnego papieru Epson, ustaw Rodzaj pap. zgodnie z opisem na opakowaniu papieru.

Jeśli w sterowniku drukarki lub na panelu sterowania nie jest dostępne ustawienie wymaganego do użycia nośnika, sprawdź następującą stronę, aby wykonać ustawienia nośnika. Podczas drukowania bez wykonania ustawień nośnika, mogą wystąpić takie problemy, jak zagniecenia, plamy albo smugi.

🔗 "Ustawienia nośnika nie są dostępne w sterowniku drukarki lub na panelu sterowania" na stronie 4

Drukuj

Po wyświetleniu **Gotowe.**, można rozpocząć drukowanie.



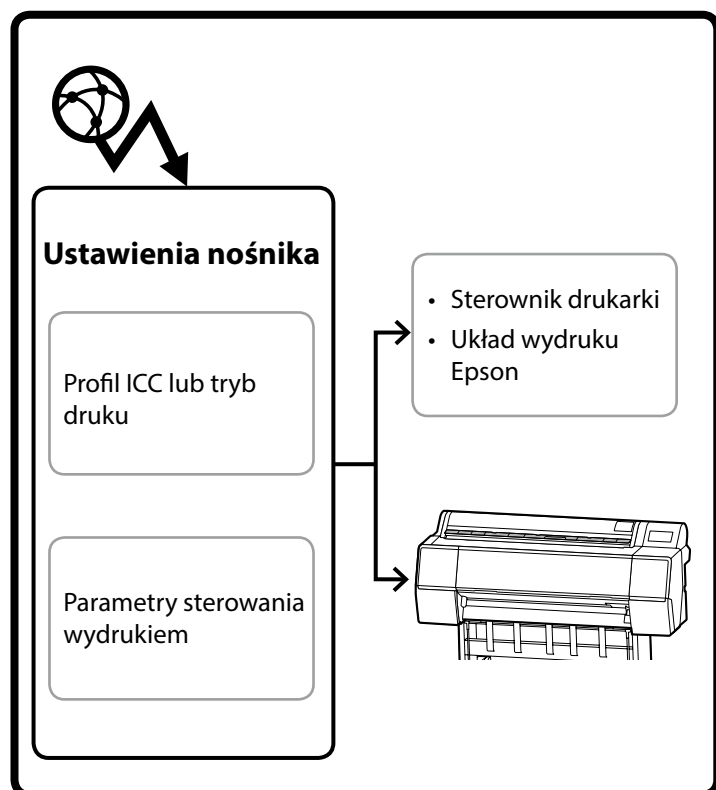
Ustawienia nośnika nie są dostępne w sterowniku drukarki lub na panelu sterowania

Do wykonania ustawień nośnika można użyć jednej z następujących metod.

- Używanie narzędzia Add Media Setting (Dodaj ustawienia nośnika)
- Wykonywanie niestandardowych ustawień papieru

Używanie narzędzia Add Media Setting (Dodaj ustawienia nośnika)

Ustawienia nośnika można wykonać przez Internet. Ustawienia nośnika są ładowane w sterowniku drukarki lub przez samą drukarkę.

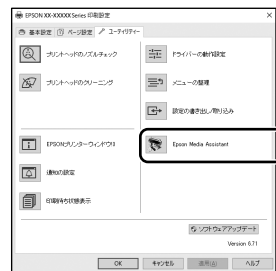


- 1 Użyj jedną z następujących metod do otwarcia ekranu Dodaj ustawienia nośnika.

Epson Edge Dashboard



Sterownik drukarki (Windows)



Pobierz najnowszy sterownik drukarki ze strony internetowej Epson.

Sterownik drukarki (Mac)

Informacje o wyświetlaniu ekranu Dodaj są dostępne w Przewodnik użytkownika.

Wyświetlanie listy informacji o papierze, który można dodać.



Jeśli wymagane Ustawienie nośnika nie jest dostępne, z wykorzystaniem tego narzędzia można wykonać niestandardowe ustawienia papieru. W celu uzyskania informacji o wykonywaniu niestandardowych ustawień papieru, sprawdź Przewodnik użytkownika (instrukcje online).

- 2 Dodaj ustawienia nośnika.

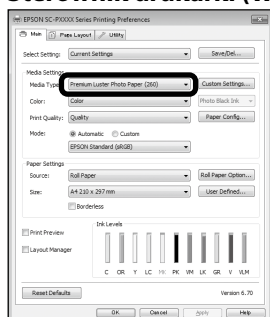
Wybierz wymagany papier, a następnie kliknij **Pobierz i zarejestruj**.



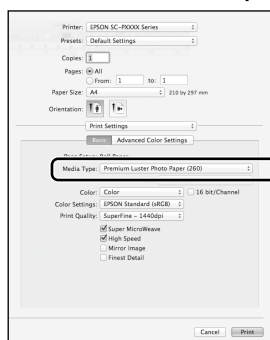
3

Wybierz wymagany papier do drukowania w opcji Rodzaj pap. dla sterownika drukarki lub w Układ wydruku Epson.

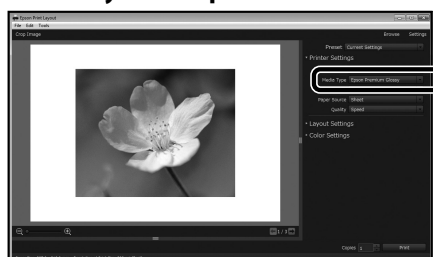
Sterownik drukarki (Windows)



Sterownik drukarki (Mac)



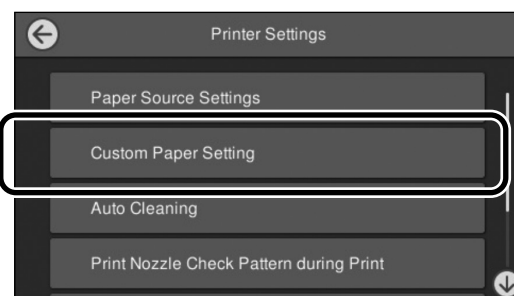
Układ wydruku Epson



Wykonywanie niestandardowych ustawień papieru

1

Wybierz na panelu sterowania **Ustawienia ogólne** - **Ustaw. drukarki** - **Ustawienie niestandardowego papieru**.



2

Wybierz numer papieru (1 do 30) dla którego mają zostać zapisane ustawienia.

3

Ustaw informacje o papierze.

Upewnij się, że ustawione zostały następujące elementy.

- **Zmień papier referencyjny**
- **Grubość papieru**
- **Średnica rdzenia rolki** (Wyłącznie papier rolkowy)
- **Przesunięcie podawania papieru**

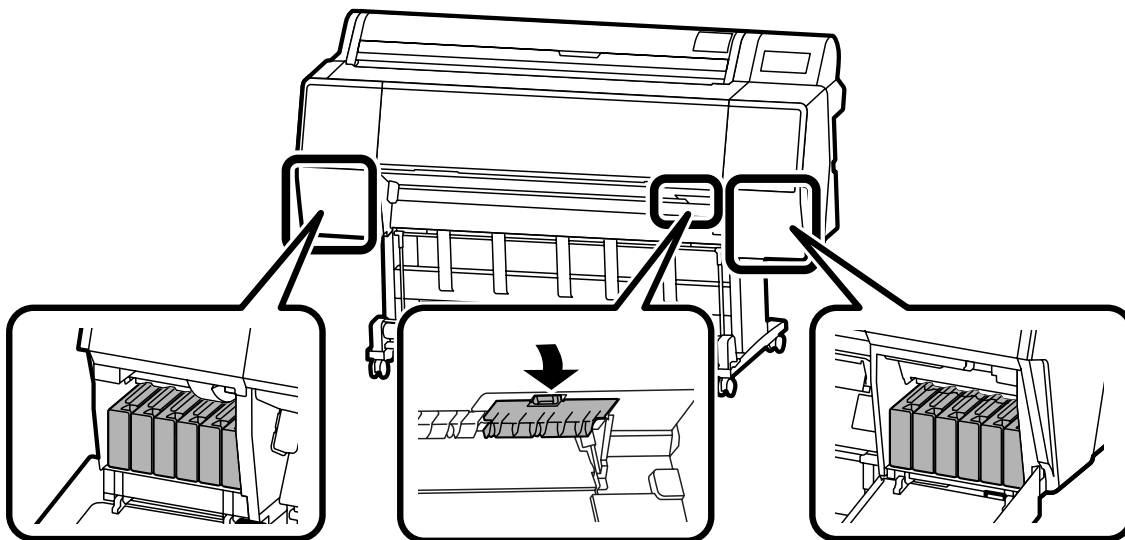
Informacje o innych ustawieniach, dostępne są w Przewodnik użytkownika (Instrukcja online).

Wymiana materiałów eksploatacyjnych

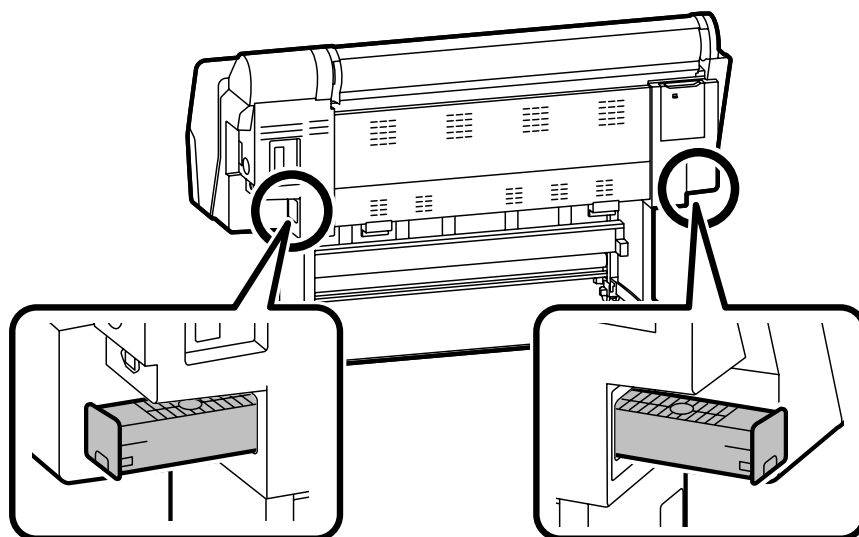
Po nadejściu czasu wymiany materiałów eksploatacyjnych na panelu sterowania wyświetlany jest komunikat. W celu wymiany elementów należy wykonać wyświetlane na ekranie instrukcje. Dotknij **Zobacz opis** na panelu sterowania, aby sprawdzić procedurę.

Lokalizacja części zamiennych

Pojemniki z tuszem i nóż



Pojemnik na zużyty tusz

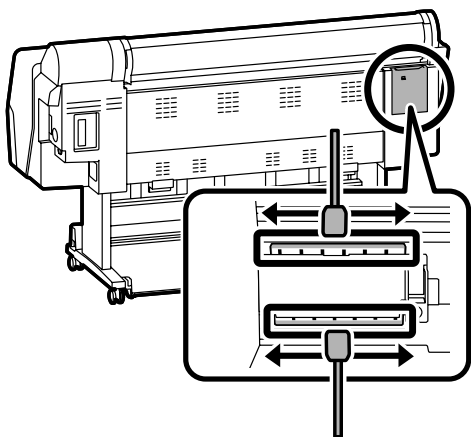


*Wyłącznie seria SC-P9500

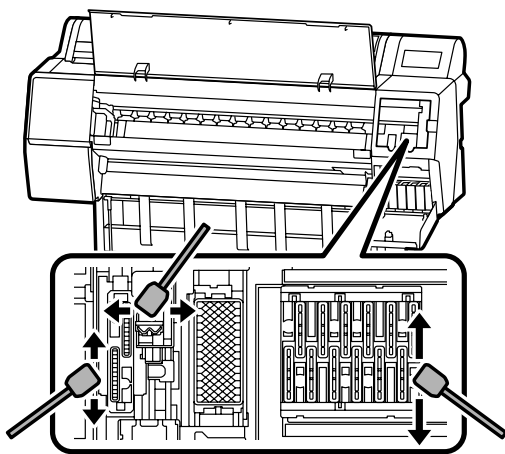
Czyszczenie głowicy drukującej i okolicy nasadki

Jeśli głowica drukująca zostanie zatkana i nie można jej udrożnić używając funkcji automatycznego czyszczenia, należy spróbować oczyścić głowicę drukującą i okolice nasadki.

Wycieranie głowicy drukującej



Wycieranie okolicy nasadki



Obejrzyj następujące wideo, aby poznać sposoby czyszczenia.



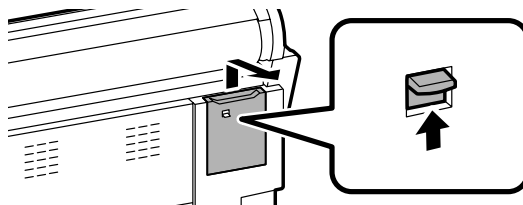
http://www.epson-biz.com/?prd=sc-p9500_sc-p7500&inf=playlist

Dostęp do głowicy drukującej

- 1 Dotknij na panelu sterowania opcji **Konserwacja**
- **Czyszczenie części podlegających konserwacji**
- **Wycieranie głowicy drukującej.**

Głowica drukująca przesunie się do pozycji czyszczenia.

- 2 Zdejmij pokrywę konserwacji (tylną).



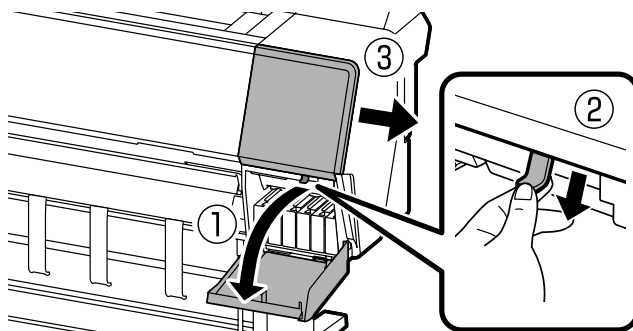
Wykonaj wyświetlane na ekranie instrukcje w celu przeprowadzenia czyszczenia.

Dostęp do okolicy nasadki

- 1 Dotknij na panelu sterowania opcji **Konserwacja**
- **Czyszczenie części podlegających konserwacji**
- **Wycieranie okolicy nasadki.**

Głowica drukująca przesunie się do pozycji czyszczenia.

- 2 Otwórz pokrywę tuszu (z prawej), a następnie zdejmij pokrywę konserwacji (z przodu).



Wykonaj wyświetlane na ekranie instrukcje w celu przeprowadzenia czyszczenia.

Wysuwanie papieru do kosza

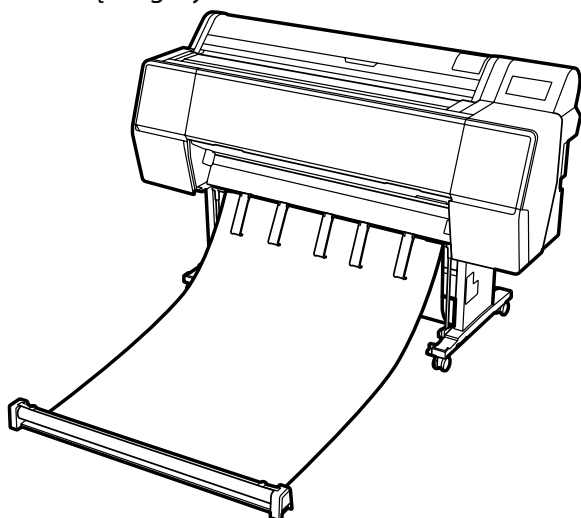
Do płynnego wysuwania papieru oraz, aby zapobiec zabrudzeniu lub poskręcaniu, można użyć kosza.



Wysuwanie kolejnych arkuszy do kosza. Jeśli dopuści się do utworzenia w koszu stosu wielu arkuszy, arkusze mogą nie wysuwać się prawidłowo.

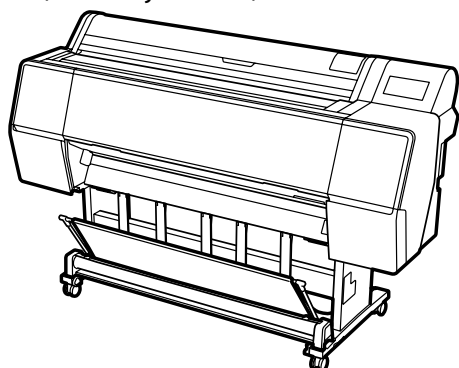
Wysuwanie z przodu drukarki

Zadrukowaną powierzchnię trudno jest uszkodzić, ponieważ papier jest wysuwany zadrukowaną powierzchnią do góry.



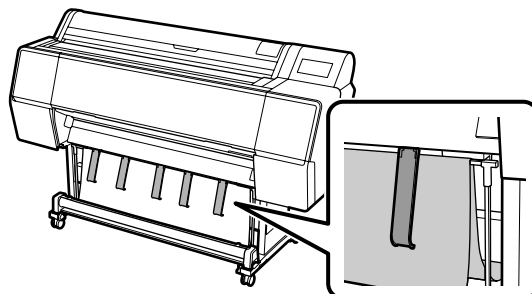
Wysuwanie z tyłu drukarki

Umożliwia wysuwanie papieru przy ograniczonej przestrzeni. Informacji o montażu kosza, patrz Przewodnik użytkownika (Instrukcje online).

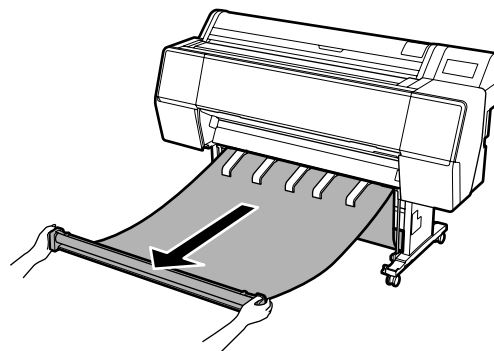


Montaż z przodu

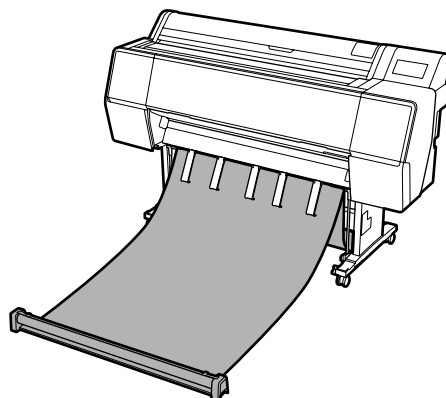
1



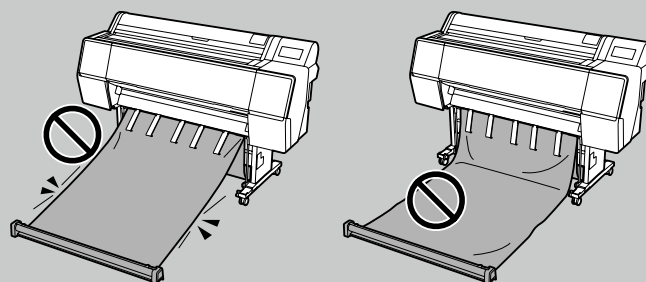
2



3



Prawidłowe wysuwanie może nie być możliwe, jeśli drukowanie jest wykonywane przy za mocno naciągniętym lub umieszczonym na podłodze materiale.



Elementy opcjonalne

Poniżej znajduje się opis opcjonalnych elementów dla tej drukarki.

Informacje o montażu elementu znajdują się w podręczniku dostarczonym z każdym elementem opcjonalnym.

Hard RIP

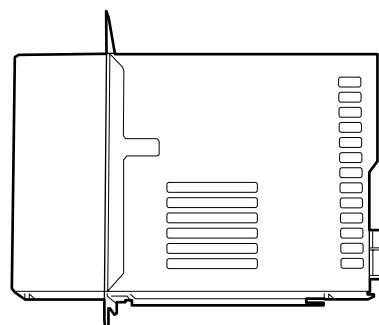
Moduł rozszerzenia Adobe® PostScript® 3™

Włączenie w drukarce obsługi Post Script.

Zamontuj go w gnieździe opcji.

Nie można instalować w tym samym czasie modułu rozszerzenia

Adobe PostScript 3 i twardego dysku.



Łatwy druk bez komputera PC

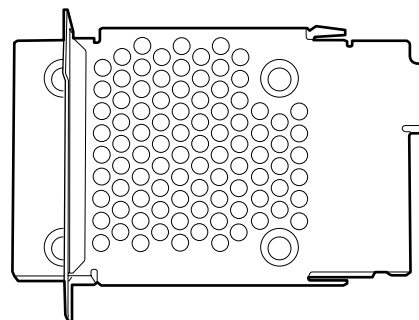
Dysk twardy

Zadania drukowania można zapisać i wydrukować później, bez

używania komputera PC. Zamontuj go w gnieździe opcji.

Nie można instalować w tym samym czasie modułu rozszerzenia

Adobe PostScript 3 i twardego dysku.



Idealne rozwiązanie do drukowania banerów na papierze rolkowym

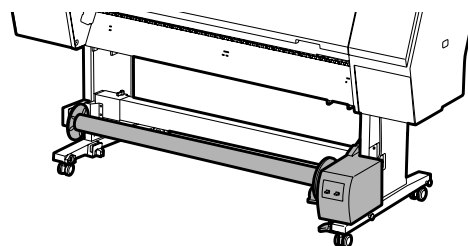
Moduł automatycznego nawijania

Dostępny wyłącznie dla serii SC-P9500.

Nośnik jest nawijany automatycznie podczas drukowania ciągłego na

papierze rolkowym lub podczas drukowania banerów.

W celu montażu tego elementu należy zdjąć kosz.

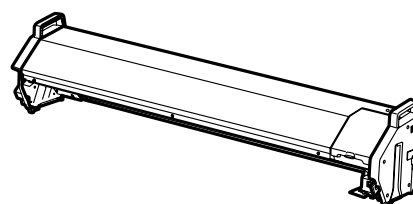


Skuteczniejsze utrwalanie kolorów

SpectroProofer Mounter

Umożliwia automatyczne wykonywanie pomiaru kolorów, poprzez dołączenie urządzenia do pomiaru kolorów ILS30EP.

SpectroProofer Mounters są dostępne dla serii SC-P9500 i serii SC-P7500.



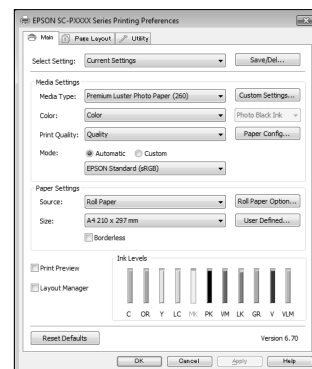
Wprowadzenie do oprogramowania

Oprogramowanie do drukowania

Drukowanie z dowolnej aplikacji

Sterownik drukarki

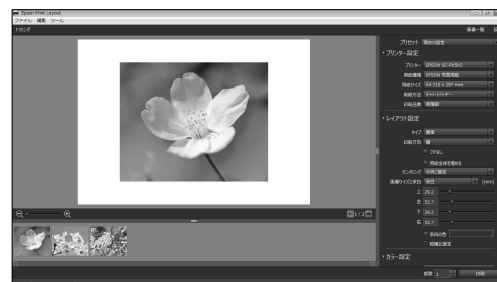
Użyj tego oprogramowania do drukowania danych wysłanych z komputera do drukarki.



Wydruk danych o wysokim stopniu retuszowania, jako obrazy

Epson Print Layout

To jest oprogramowanie typu plug-in, zgodne z takim oprogramowaniem, jak Adobe® Photoshop® lub Adobe® Lightroom®. Umożliwia ono wykonywanie wysokiej jakości wydruków, bez konieczności używania nieznanego oprogramowania.



Łatwe drukowanie wielkoformatowe z Microsoft® Office

Epson Print Plug-in for Office

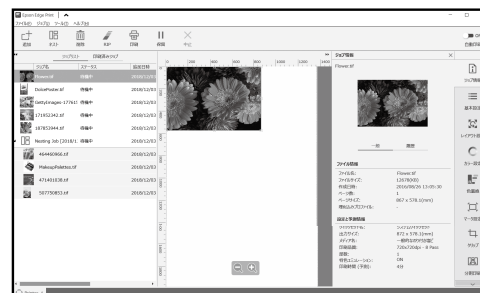
To jest oprogramowanie typu plug-in, zgodne z takim oprogramowaniem, jak Microsoft® Word, Excel® i PowerPoint®. Poprzez wykonanie kilku prostych operacji, można tworzyć plakaty i banery z aplikacji Microsoft® Office.



Oryginalne oprogramowanie RIP Epson

Epson Edge Print (opcjonalne)

To jest oryginalne oprogramowanie Epson, które umożliwia maksymalizację czasu eksploatacji głowicy drukującej i wydajności tuszu. Zostało ono zoptymalizowane do stosowania w produkcji masowej.

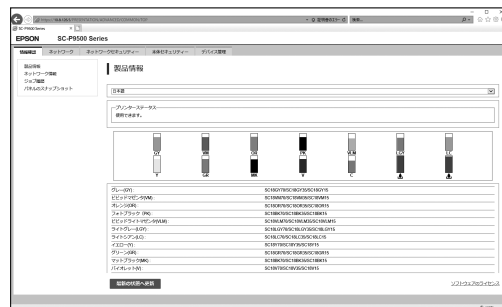


Oprogramowanie narzędziowe

Wykonywanie różnych ustawień poprzez sieć

Web Config

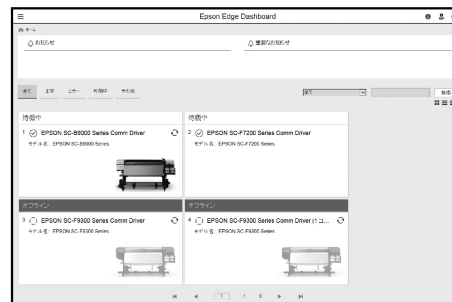
To oprogramowanie umożliwia sprawdzanie i zmianę ustawień drukarki z wykorzystaniem przeglądarki internetowej. Przed rozpoczęciem używania Web Config, należy ustawić adres IP drukarki.



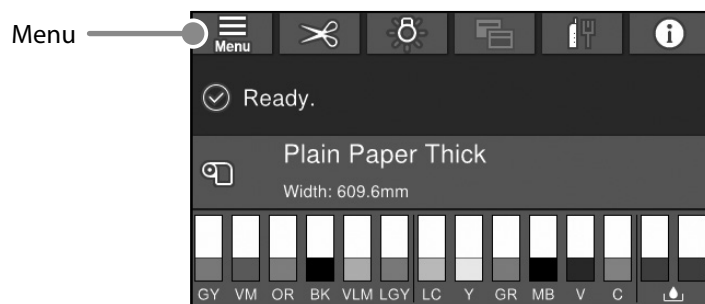
Oprogramowanie do zarządzania drukarką

Epson Edge Dashboard

Umożliwia wyświetlanie stanu drukarki, dodawanie ustawienia nośnika lub aktualizację oprogramowania sprzętowego. Zarządzać można maksymalnie dziesięcioma drukarkami.



Lista menu



Ust. pap.

Poziom 1	Poziom 2	Poziom 3
Papier rolkowy	Usuń	
	Podawanie/obcięcie papieru	
	Przygotowania nawijania	
	Regulacje wydruku	Regulacja podawania papieru Wyrównanie głowicy
	Zaawansowane ustawienie nośnika	Potwierdzenie profilu ICC
		Potwierdzenie gęstości koloru
		Grubość papieru
		Szczelina płyty dociskowej
		Margines górny
		Margines dolny
		Margines między stronami
		Zasysanie papieru
		Napięcie tyłu
		Czas schnięcia
		Spr rozm papieru
		Automatyczne cięcie
Pojedyncze arkusze	Zmniejszenie przekrzywienia	
	Średnica rdzenia rolki	
	Regulacja podawania bocznego	
	Rolka wysuwania papieru	
	Przesunięcie podawania papieru	
	Przywr. ust. domyśl.	
	Zarządzanie pozostałą ilością	Zarządzanie pozostałą ilością
	Pozostała ilość	Pozostała ilość
	Alarm pozostałego	
	Rodzaj pap.	Rodzaj pap.
	Szerokość papieru	Szerokość papieru
Papier rolkowy	Usuń	
	Regulacje wydruku	Regulacja podawania papieru Wyrównanie głowicy
	Zaawansowane ustawienie nośnika	Potwierdzenie profilu ICC
		Potwierdzenie współczynnika obciążenia pracy
		Grubość papieru
		Szczelina płyty dociskowej
		Zasysanie papieru
		Czas schnięcia
		Spr rozm papieru
		Zmniejszenie przekrzywienia
		Rolka wysuwania papieru
		Przesunięcie podawania papieru
		Przywr. ust. domyśl.
	Zmień rodzaj papieru/rozmiar papieru	Rodzaj pap. Rozmiar papieru

Poziom 1	Poziom 2	Poziom 3
Karton	Usun	
	Regulacje wydruku	Regulacja podawania papieru Wyrównanie głowicy
	Zaawansowane ustawienie nośnika	Potwierdzenie profilu ICC
		Potwierdzenie współczynnika obciążenia pracy
		Grubość papieru
		Zasysanie papieru podczas ładowania papieru
		Zasysanie papieru
		Czas schnięcia
		Spr rozm papieru
		Zmniejszenie przekrzywienia
		Przesunięcie podawania papieru
		Przywr. ust. domyśl.
	Zmień rodzaj papieru/rozmiar papieru	Rodzaj pap.
		Szerokość papieru

Ustawienia ogólne

Poziom 1	Poziom 2
Ustaw. podstawowe	Jasność LCD
	Dźwięki
	Światło wewnętrzne
	Uwaga dotycząca kontrolki alarmu
	Timer uśpienia
	Timer wył.
	Ustawienia blokady wyłącznika obwodu
	Ust. Data/godzina
	Język/Language
	Dostosowywanie ekranu
	Zak. czasu operacji
	Klawiatura
	Jednostka długości
	Domyślny ekran (Job/Status)
Ustaw. drukarki	Ust. źr. papieru
	Ustawienie niestandardowego papieru
	Automatyczne czyszczenie
	Język drukowania
	Menu PS3
	Wydruk wzorca sprawdzania dyszy podczas drukowania
	Zapisz kolejkę
	Połączenie PC przez USB
Ustawienia sieciowe	Ust. zak. czasu I/F USB
	Ustawienie sieci LAN
	Stan sieci
	Sprawdzanie połączenia
Administr. systemu	Zaawansowane
	Ustawienia zabezp.
	Formatuj HDD
	Przywr. ust. domyśl.

Konserwacja

Poziom 1
Spr. dyszy głow. druk.
Czyszcz. głow. druk.
Czyszczenie zaawansowane
Wyjmij papier
Wymień tusz
Wymień zbiornik na zużyty atrament.
Wymień nóż
Wyreguluj pozycję cięcia
Ustawienie SpectroProofer
Czyszczenie części podlegających konserwacji
Utrzymanie/Przygotowanie do transportu
Usuwanie/uzupełnianie atramentu

Język/Language

Wybór języka używanego na panelu sterowania.

Stan

Poziom 1
Druk.arkusz stanu
Wersja firmware
Dysk twardy
Moduł rozszerzenia Adobe PS3
SpectroProofer
Moduł automatycznego nawijania
Wartość wielkości szczeliny płyty dociskowej dla ostatniego zadania drukowania
Sieć

Stan zapasów

Umożliwia sprawdzenie numerów produktu dla pojemników z tuszem i pojemnika na zużyty tusz.

MEMO

Prawa autorskie i znaki towarowe

Żadnej części niniejszej publikacji nie można powielać, przechowywać w jakimkolwiek systemie wyszukiwania informacji ani przysyłać w żadnej formie za pomocą jakichkolwiek środków (elektronicznych, mechanicznych, fotokopii, nagrywania i innych) bez pisemnej zgody firmy Seiko Epson Corporation. Informacje tu zawarte są przeznaczone wyłącznie do użytku z niniejszą drukarką Epson. Firma Epson nie ponosi odpowiedzialności za stosowanie niniejszych informacji w przypadku innych drukarek.

Ani firma Seiko Epson Corporation, ani firmy od niej zależne nie ponoszą odpowiedzialności przed nabywcą tego produktu lub osobami trzecimi za uszkodzenia, straty, koszty lub wydatki poniesione przez nabywcę lub osoby trzecie, będące wynikiem wypadku, niewłaściwej eksploatacji lub wykorzystania tego produktu do celów innych niż określono, nieautoryzowanych modyfikacji, napraw lub zmian dokonanych w tym produkcie lub (oprócz USA) nieprzestrzegania instrukcji firmy Seiko Epson Corporation dotyczących obsługi i konserwacji.

Firma Seiko Epson Corporation nie ponosi odpowiedzialności za ewentualne uszkodzenia lub problemy, które wynikają ze stosowania składników opcjonalnych lub materiałów eksploatacyjnych, niebędących oryginalnymi produktami firmy Epson (oznaczenie Original Epson Products) ani przez nią niezatwierdzonych (oznaczenie Epson Approved Products).

Firma Seiko Epson Corporation nie ponosi odpowiedzialności za żadne uszkodzenia będące wynikiem zakłóceń elektromagnetycznych powstałych w wyniku użycia kabli interfejsu niezatwierdzonych przez firmę Seiko Epson Corporation (oznaczenie Epson Approved Products).

EPSON, EPSON EXCEED YOUR VISION, EXCEED YOUR VISION, and their logos are registered trademarks or trademarks of Seiko Epson Corporation.

Microsoft®, Windows®, and Windows Vista® are registered trademarks of Microsoft Corporation.

Mac, macOS, OS X, Bonjour, and Safari are trademarks of Apple Inc., registered in the U.S. and other countries.



YouTube® and the YouTube logo are registered trademarks or trademarks of YouTube, LLC.

Adobe and Reader are either registered trademarks or trademarks of Adobe Systems Incorporated in the United States and/or other countries.

Uwaga ogólna: Inne nazwy produktów użyte w niniejszym dokumencie służą wyłącznie celom identyfikacyjnym i mogą być znakami towarowymi należącymi do ich właścicieli. Firma Epson nie rości sobie żadnych praw do tych znaków.

© 2019 Seiko Epson Corporation. All rights reserved.

Znaczenie symboli

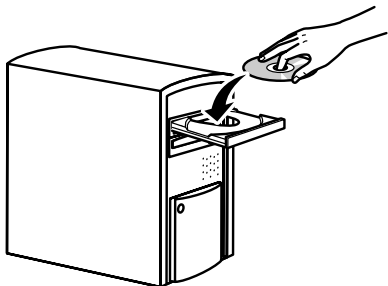
 Ważne	Należy przestrzegać ważnych informacji, aby uniknąć uszkodzeń produktu.
	Wskazuje powiązaną zawartość.

Dostęp do instrukcji online

Można zapoznać się ze szczegółowymi instrukcjami dotyczącymi korzystania z tej drukarki. Dostęp do instrukcji online, można uzyskać jedną z następujących metod.

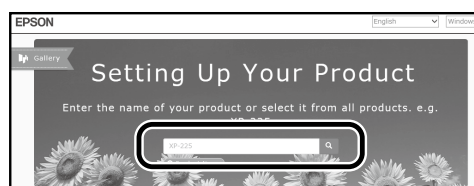
Dostęp z programu uruchamiania instrukcji

- 1 Instalacja oprogramowania z dostarczonej płyty z oprogramowaniem.

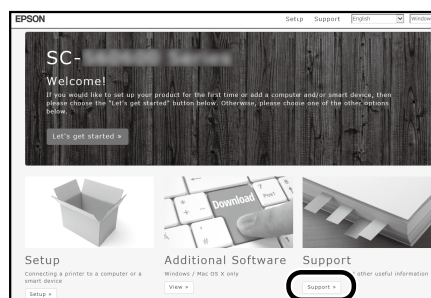


Dostęp do dedykowanej strony internetowej Epson epson.sn

- 1 Przejdź na stronę <http://epson.sn> i wyszukaj nazwę produktu.



- 2 Wybierz **Pomoc techniczna**.



- 3 Kliknij wymaganą instrukcję, aby ją przeglądać.



- 2 Kliknij dwukrotnie na pulpicie Podręczniki firmy EPSON.



- 3 Kliknij wymaganą instrukcję, aby ją przeglądać.

