

# SC-P9500 Series SC-P7500 Series

## Hızlı Kılavuz

Bu kılavuz, bu yazıcı için önemli işletim prosedürlerine genel bir bakış sunmaktadır. Yazıcının nasıl kullanılacağı hakkında ayrıntılı bilgi için Kullanım Kılavuzu (çevrimiçi kılavuz) kısmına bakın.

---

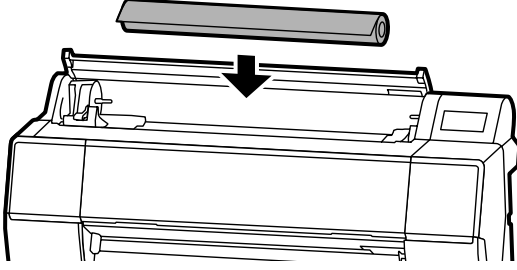
Yazdırmaya hazır.....	2
Yazıcı Sürücüsü veya Kontrol Panelinde Ortam Ayarı Kullanılamaz.....	4
Sarf Malzemelerinin Değiştirilmesi .....	6
Yazıcı Kafasını ve Kapak Çevresini Temizleme .....	7
Kağıdı Sepete Çıkarma .....	8
Isteğe Bağlı Öğeler .....	9
Yazılımın Sunumu.....	10
Menü Listesi .....	12
Çevrimiçi Kılavuzlara Erişim .....	16

# Yazdırmaya hazır

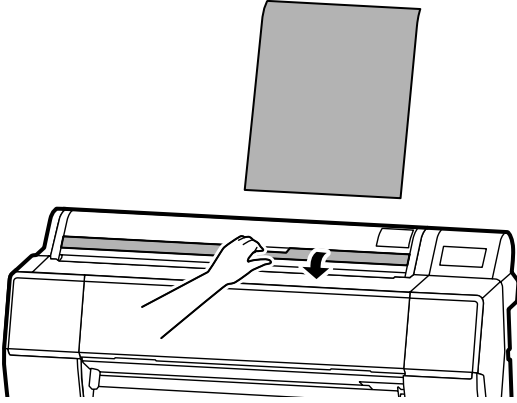
Bu sayfalar, yazıcının nasıl yazdırılmaya hazır hale getirileceğini açıklar.  
En iyi baskı kalitesini elde etmek için bu adımları dikkatlice izleyin.

## Kağıt Yükleme Konumlarını kontrol edin.

### Roll Paper (Rulo Kağıt)

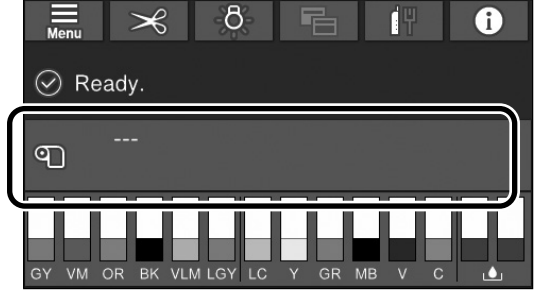


### Cut Sheet (Kesilmiş Kağıt) / Poster Board (Poster Kartı) (1 sayfa)

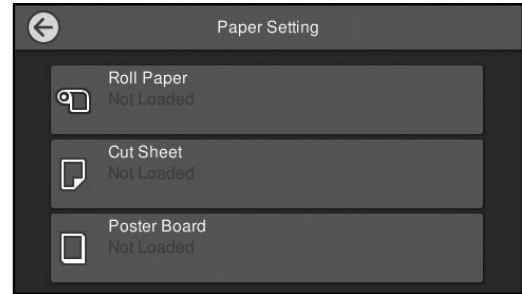


## Ekran Talimatlarını İzleyerek Kağıdı Yükleyin

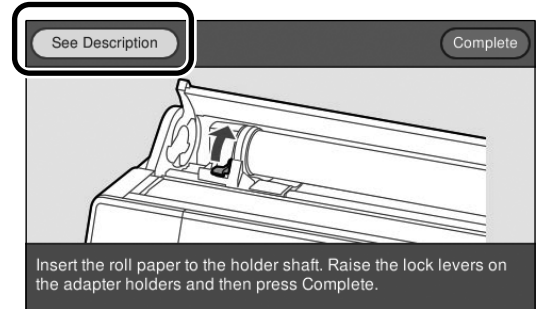
### 1 Paper Setting (Kâğıt Ayr) üzerine dokunun.



### 2 Kağıt kaynaklarından birini seçin.



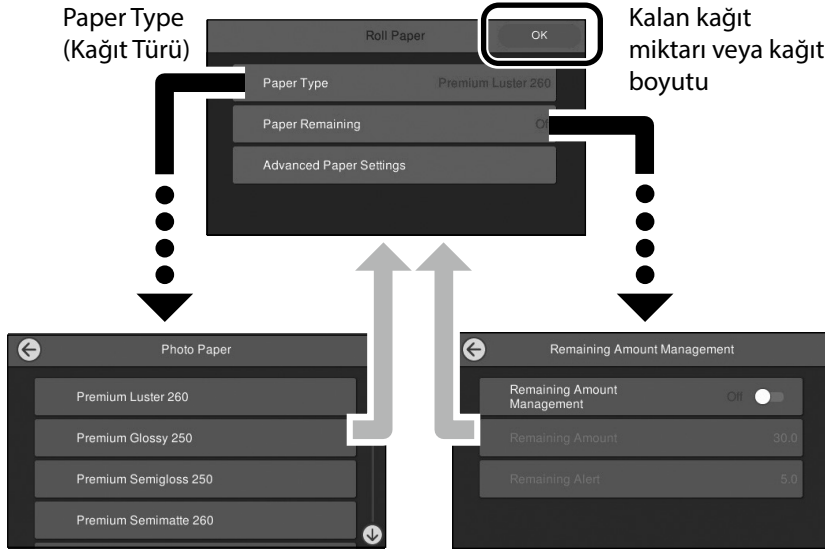
### 3 Ayrıntılı ekran üstü talimatları için **See Description (Açıklamaya Bakın)** üzerine dokunun.



## Kağıt Türünü ve Kağıt Boyutunu Ayarlayın

Ayar öğeleri kağıda göre değişir. Yüklenen kağıtla uyuşmayan bir kağıt türü veya boyutu seçerseniz, çıktıda kırıksıklıklar, mürekkep lekeleri veya bantlar olacaktır. Gerekirse gelişmiş kağıt ayarları da yapabilirsiniz.

Ayarları tamamladıktan sonra **OK (Tamam)** üzerine basın



Ekran 90 saniye boyunca kullanılmazsa, kağıt beslenmeye başlar.

Epson Özel Kağıt için, Paper Type (Kağıt Türü)'nü , kağıdın ambalajındaki açıklamaya göre ayarlayın.

Yazdırma için kullanmak istediğiniz ortam ayarı yazıcı sürücüsünde veya kontrol panelinde mevcut değilse, ortam ayarlarını yapmak için aşağıdaki sayfaya bakın. Ortam ayarlarını yapmadan yazdırırsanız, kırıksıklık, çizik izleri veya bantlar gibi sorunlar oluşabilir.

🔗 “Yazıcı Sürücüsü veya Kontrol Panelinde Ortam Ayarı Kullanılamaz” sayfa 4

## Baskı

**Ready. (Hazır.)** görüldüğünde, yazdırmaya başlayabilirsiniz.



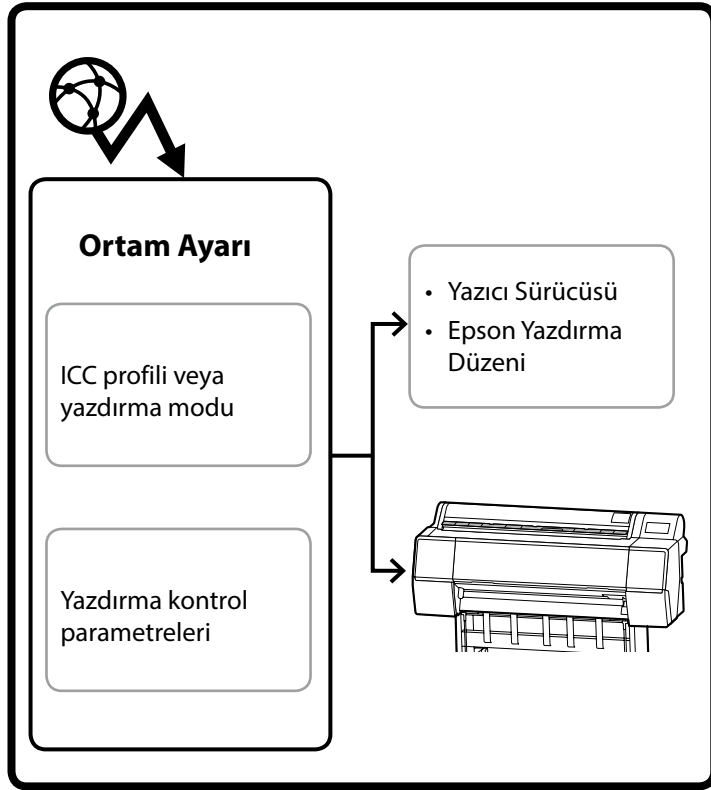
# Yazıcı Sürücüsü veya Kontrol Panelinde Ortam Ayarı Kullanılamaz

Ortam ayarlarını yapmak için aşağıdaki yöntemlerden birini kullanabilirsiniz.

- Ortam Ayarı Ekleme aracını kullanma
- Özel kağıt ayarlarını yapma

## Ortam Ayarı Ekleme Aracını kullanma

İnternet üzerinden Ortam Ayarı ekleyebilirsiniz. Ortam Ayarı, yazıcı sürücüsüne veya yazıcının kendisine yüklenir.

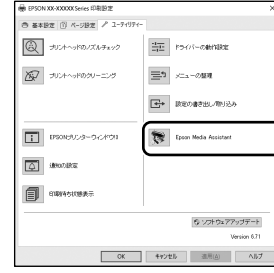


- 1 Ortam Ayarı Ekle ekranını açmak için aşağıdaki yöntemlerden birini kullanın.

### Epson Edge Dashboard



### Yazıcı sürücüsü (Windows)



Epson Web Sitesinden en son yazıcı sürücüsünü indirin.

### Yazıcı sürücüsü (Mac)

Ekleme ekranının nasıl görüntüleneceği hakkında bilgi için Kullanım Kılavuzu'na bakın.

Ekleyebileceğiniz bir kağıt bilgisi listesini görüntüler.



İstediğiniz Ortam Ayarı kullanılamıyorsa, bu aracı kullanarak özel kağıt ayarları yapabilirsiniz. Özel kağıt ayarları ilgili bilgi için Kullanım Kılavuzu'na (çevrimiçi kılavuzlar) bakın.

2

Ortam Ayarını ekleyin.

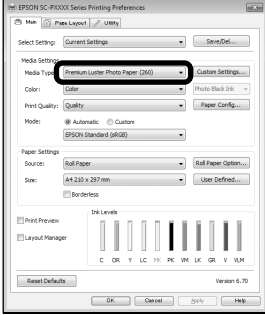
İstediğiniz kağıdı seçin ve ardından **Paper Type (İndir ve Kaydet)**'e tıklayın.



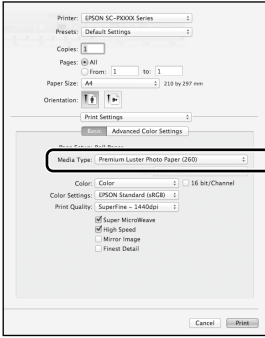
3

Yazıcı sürücüsü için Kağıt Türü'nden veya Epson Yazdırma Düzeni'nden yazdırmak istediğiniz kağıdı seçin.

#### Yazıcı sürücüsü (Windows)



#### Yazıcı sürücüsü (Mac)



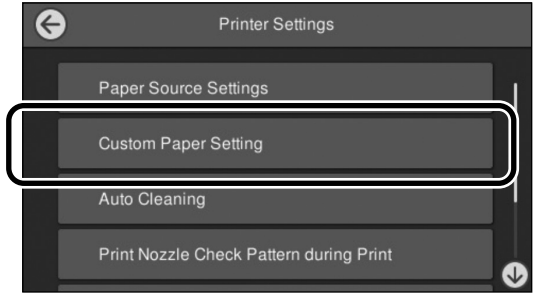
#### Epson Yazdırma Düzeni



## Özel Kağıt Ayarlarını Yapma

1

Kontrol panelinde **General Settings (Genel Ayarlar) - Printer Settings (Yzc Ayarları) - Custom Paper Setting (Özel Kağıt Ayarı)**'ni seçin.



2

Ayarları kaydetmek istediğiniz kağıt numarasını (1 - 30) seçin.

3

Kağıt bilgisini ayarlayın.

Aşağıdaki öğeleri ayarladığınızdan emin olun.

- **Change Reference Paper (Referans Kağıdını Değiştirme)**
- **Paper Thickness (Kağıt Kalınlığı)**
- **Roll Core Diameter (Rulo Çekirdeğinin Çapı) (Yalnız rulo kağıt)**
- **Paper Feed Offset (Kağıt Besleme Ofseti)**

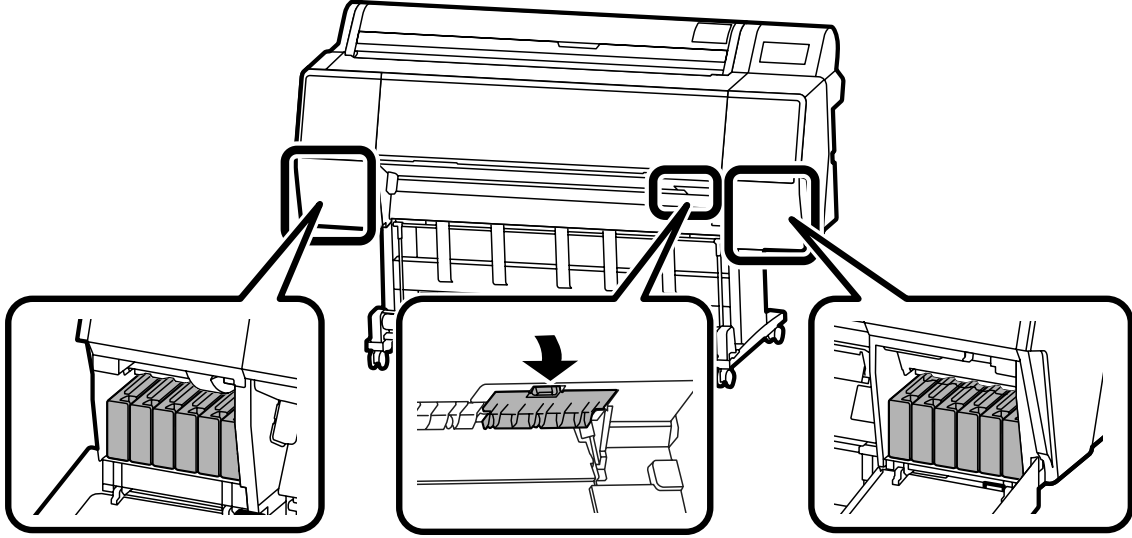
Diğer ayarlarla ilgili bilgi için Kullanım Kılavuzu'na (çevrimiçi kılavuzlar) bakın.

# Sarf Malzemelerinin Deęiřtirilmesi

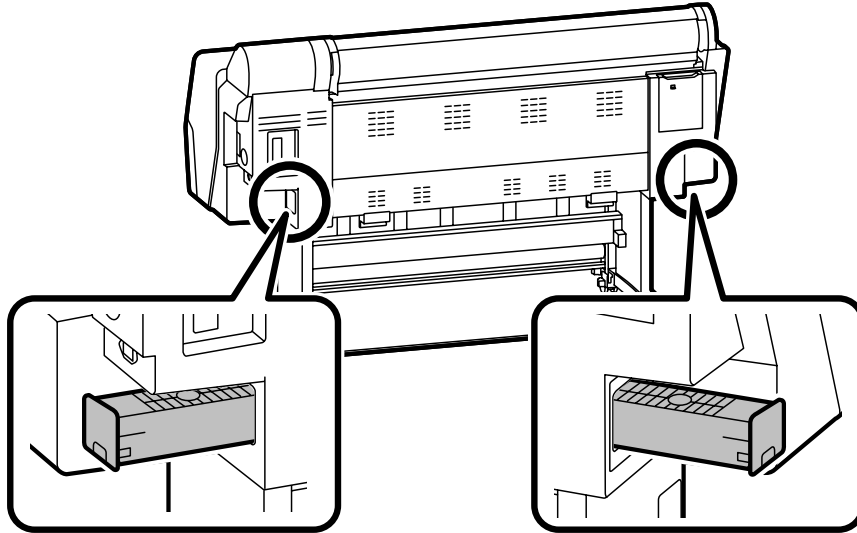
Sarf malzemelerini deęiřtirme zamanı geldięinde kontrol panelinde bir mesaj g r nt lenir.  ğeleri deęiřtirmek i in ekrandaki talimatları izleyin. Prosed r  kontrol etmek i in kontrol panelindeki **See Description (A ıklamaya Bakın)**'a dokunun.

## Yedek Par aların Konumu

### M rekkep kartuřları ve kesici



### Bakım kutusu

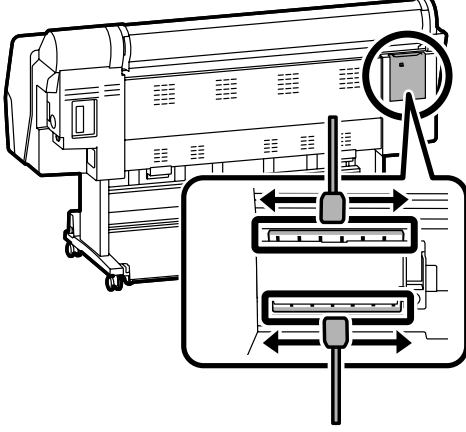


\*Yalnız SC-P9500 Serisi

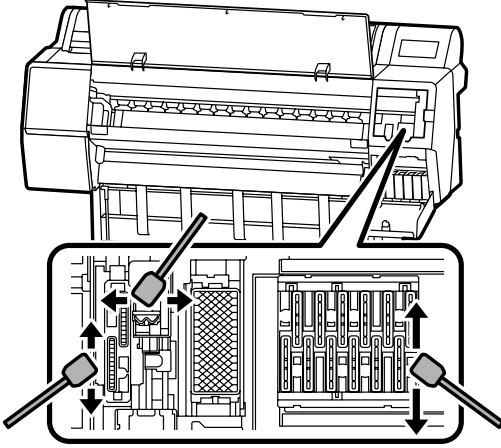
# Yazıcı Kafasını ve Kapak Çevresini Temizleme

Yazıcı kafası tıkalıysa ve otomatik temizleme kullanılarak temizlenemiyorsa, yazıcı kafasını ve kapağın etrafındaki alanı temizlemeyi deneyin.

## Yazıcı kafasını silme



## Kapağın etrafını silme



Temizleme yöntemlerini görmek için aşağıdaki videolara bakın.



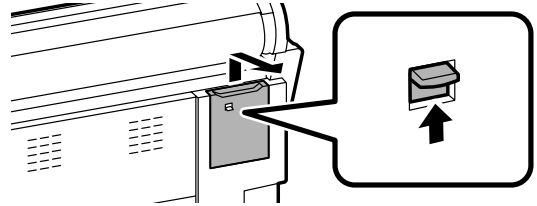
[http://www.epson-biz.com/?prd=sc-p9500\\_sc-p7500&inf=playlist](http://www.epson-biz.com/?prd=sc-p9500_sc-p7500&inf=playlist)

## Yazıcı Kafasına Erişme

- 1 Kontrol Panelinde **Maintenance (Bakım) - Cleaning the Maintenance Parts (Bakım Parçalarını Temizleme) - Wiping the Print Head (Yazıcı Kafasını Silme)**'ye dokunun.

Yazıcı kafası temizleme konumuna geçer.

- 2 Bakım kapağını (arka) çıkarın.



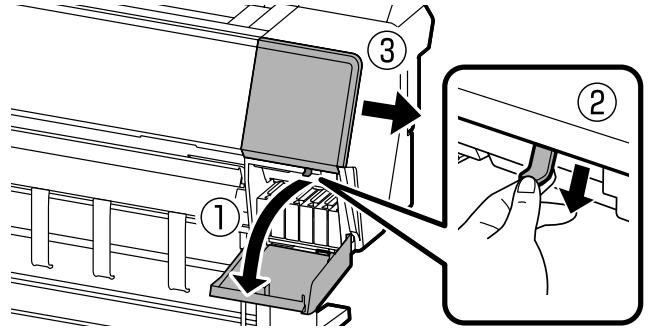
Temizlik işlemini gerçekleştirmek için ekrandaki talimatları izleyin.

## Kapak Çevresindeki Alana Erişim

- 1 Kontrol Panelinde **Maintenance (Bakım) - Cleaning the Maintenance Parts (Bakım Parçalarını Temizleme) - Wiping around the Cap (Kapağın etrafını silme)**'ye dokunun.

Yazıcı kafası temizleme konumuna geçer.

- 2 Mürekkep kapağını (sağ) açın ve bakım kapağını (ön) çıkarın.



Temizlik işlemini gerçekleştirmek için ekrandaki talimatları izleyin.

# Kağıdı Sepete Çıkarma

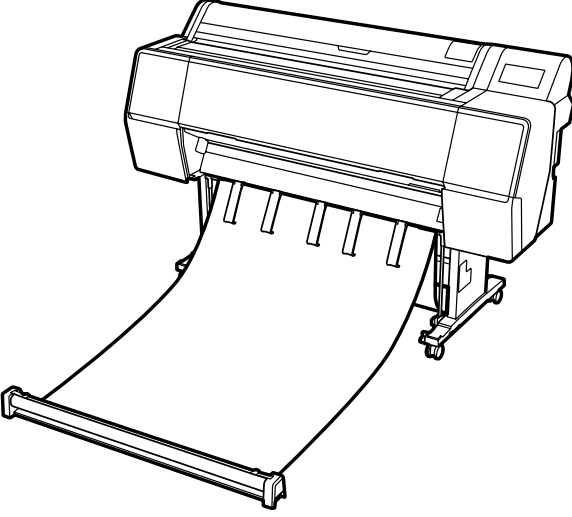
Kağıdı sorunsuz bir şekilde çıkarmak ve çıktıların kirlenmesini veya buruşmasını önlemek için sepeti kullanabilirsiniz.



Sayfaları sepete birer birer çıkarın. Birden fazla sayfanın sepette birikmesine izin vererseniz, bunlar düzgün şekilde çıkarılamayabilir.

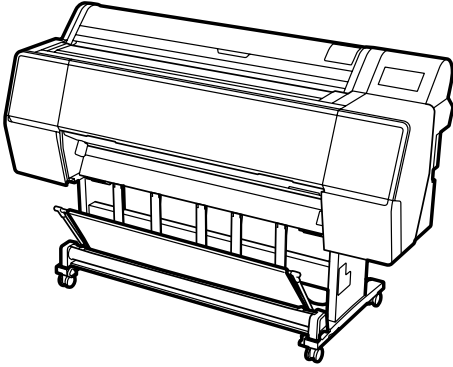
## Yazıcının önünden çıkarma

Kağıdın yazdırılan yüzey yukarı bakacak şekilde çıkarılması nedeniyle yazdırılan yüzeye zarar vermek zordur.



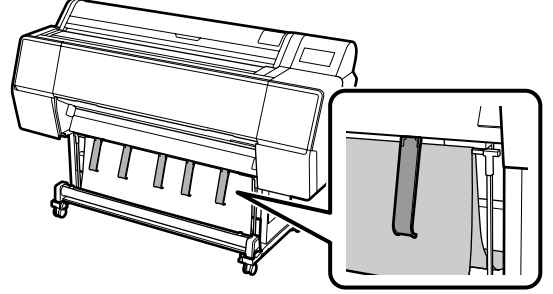
## Yazıcının arkasından çıkarma

Kağıdı küçük bir alana çıkarmanızı sağlar. Sepetin kurulumu hakkında ayrıntılı bilgi için Kullanım Kılavuzu (çevrimiçi kılavuzlar) kısmına bakın.

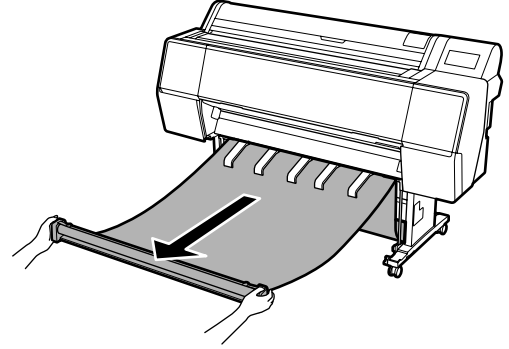


## Ön Tarafa Takma

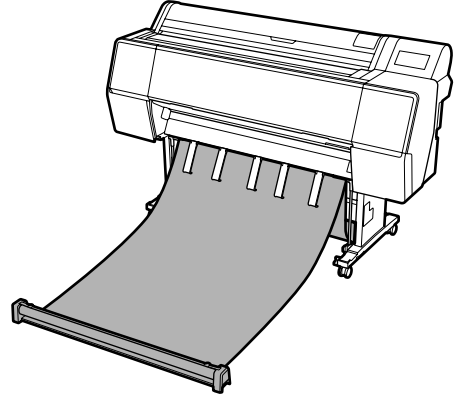
1



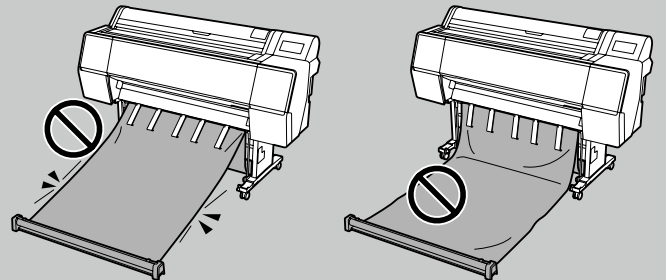
2



3



Bez çok gerildiğinde veya zemine yerleştirildiğinde baskı yapılırsa doğru şekilde çıkaramayabilirsiniz.





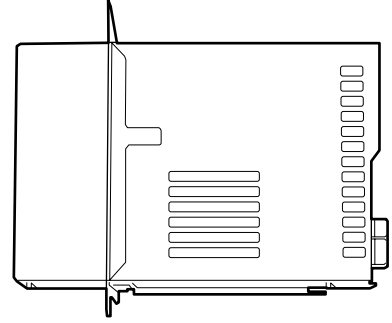
# Isteğe Bağlı Öğeler

Aşağıda, bu yazıcı için isteğe bağlı öğeler gösterilmektedir.  
Takma hakkında bilgi için, isteğe bağlı her bir ürünle birlikte verilen kılavuza bakın.

Hard RIP

## Adobe® PostScript® 3™ Genişletme Ünitesi

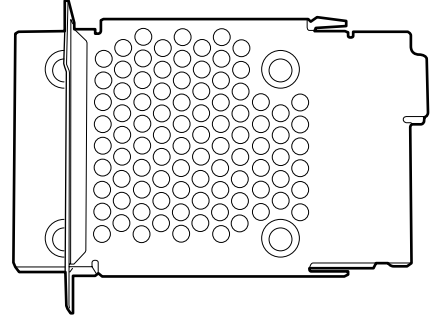
Yazıcıyı Post Script özellikli bir yazıcıya dönüştürür.  
Bunu seçenekler yuvasına takın.  
Adobe PostScript 3 Genişletme Ünitesini ve Sabit Disk Ünitesini aynı anda yükleyemezsiniz.



PC olmadan kolayca yeniden yazdırma

## Hard Disk Ünitesi

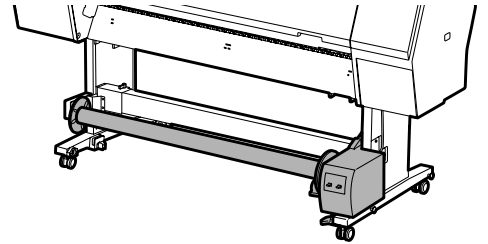
Bilgisayar kullanmadan yazdırma işlerini kaydedebilir ve daha sonra yeniden yazdırabilirsiniz. Bunu seçenekler yuvasına takın.  
Adobe PostScript 3 Genişletme Ünitesini ve Sabit Disk Ünitesini aynı anda yükleyemezsiniz.



Rulo kağıda afiş baskısı için ideal

## Otomatik Alma Makarası Ünitesi

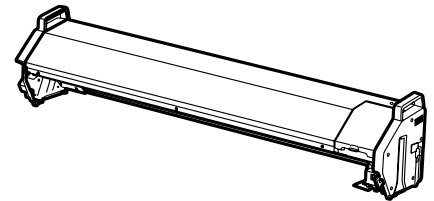
Yalnız SC-P9500 Serisi için kullanılabilir.  
Sürekli rulo kağıda yazdırma veya afiş yazdırma sırasında ortam otomatik olarak alınır.  
Bu öğeyi takmak için sepeti çıkarın.



Renk doğrulamayı daha verimli kullanın

## SpectroProofer Montörler

ILS30EP renk ölçüm cihazını takarak renk ölçümünü otomatik yapabilirsiniz.  
SpectroProofer Montörler SC-P9500 serisi ve SC-P7500 serisinde bulunur.



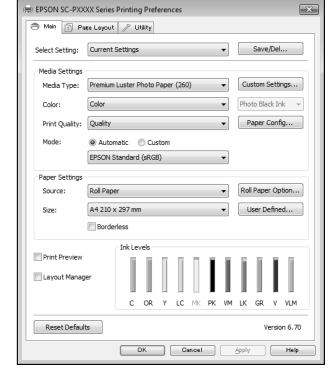
# Yazılımın Sunumu

## Yazdırma Yazılımı

Herhangi bir uygulamadan yazdır

### Yazıcı sürücüsü

Bir bilgisayardan yazıcıya gönderilen verileri yazdırmak için bu yazılımı kullanın.



Yüksek seviyeli rötuşlanmış verileri görüntü olarak yazdır

### Epson Print Layout

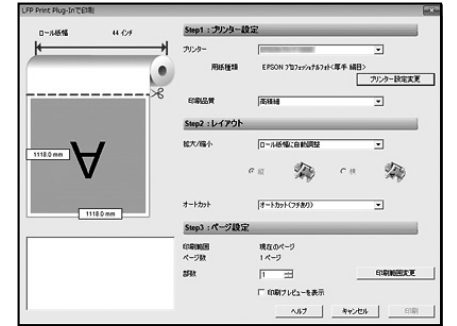
Bu, Adobe® Photoshop® veya Adobe® Lightroom® gibi yazılımlarla uyumlu bir eklenti yazılımıdır. Bilmediğiniz yazılımları kullanmak zorunda kalmadan yüksek kaliteli baskılar alabilirsiniz.



Microsoft® Office'den kolay geniş formatlı baskı

### Epson Print Plug-in for Office

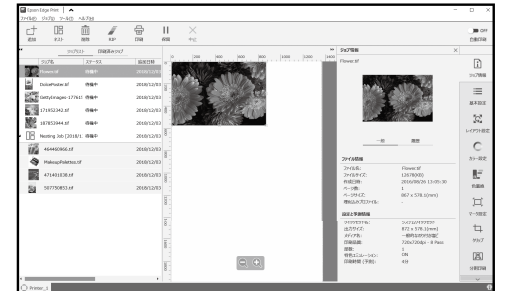
Bu, Microsoft® Word, Excel® ve PowerPoint® ile uyumlu bir eklenti yazılımıdır. Microsoft® Office uygulamalarından birkaç basit işlemle poster ve afiş oluşturabilirsiniz.



Orijinal Epson yazılımı RIP

### Epson Edge Print (isteğe bağlı)

Bu, baskı kafası ve mürekkep performansını en üst düzeye çıkarmanıza olanak sağlayan orijinal Epson yazılımıdır. Seri üretimde kullanım için optimize edilmiştir.

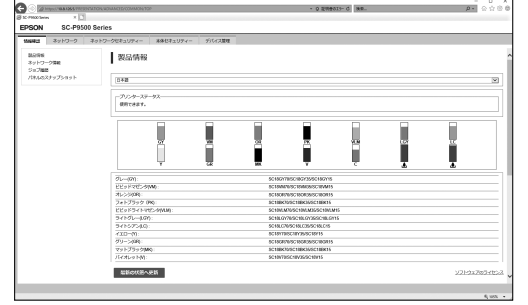


## Yardımcı Yazılım

Bir ağ üzerinden çok çeşitli ayarlar yapın

### Web Config

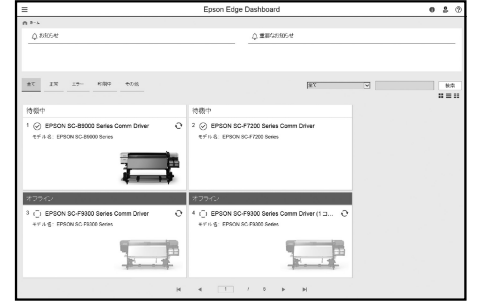
Bu yazılım, bir Web tarayıcısı kullanarak yazıcı ayarlarını kontrol etmenizi ve değiştirmenizi sağlar. Web Config yazılımını kullanabilmeniz için, önce yazıcı için bir IP adresi belirlemeniz gerekir.



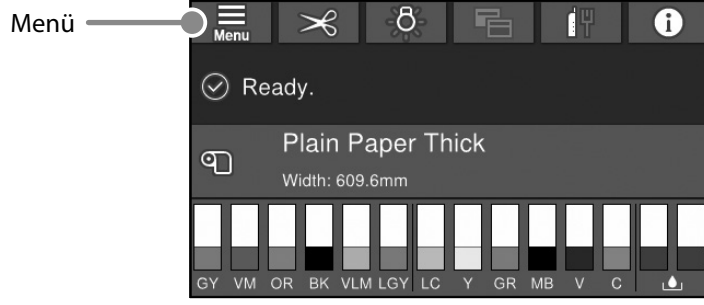
Yazıcı yönetimi yazılımı

### Epson Edge Dashboard

Yazıcı durumunu görüntüleyebilir, ortam ayarı ekleyebilir veya bellenimi güncelleyebilirsiniz.  
On yazıcıya kadar yönetebilirsiniz.



# Menü Listesi



## Paper Setting (Kâğıt Ayarları)

Seviye 1	Seviye 2	Seviye 3
Roll Paper (Rulo Kâğıt)	Remove (Kaldır)	
	Feed/Cut (Besle/Kes)	
	Prepare Taking Up (Almaya Hazırlan)	
	Print Adjustments (Yazdırma Ayarları)	Paper Feed Adjustment (Kâğıt Besleme Ayarı)
	Advanced Paper Settings (Gelişmiş Kâğıt Ayarları)	Head Alignment (Kafa Hizalama)
		Confirm ICC profile (ICC profilini doğrula)
		Confirm Color Density (Renk Yoğunluğunu Doğrula)
		Paper Thickness (Kâğıt Kalınlığı)
		Platen Gap (Silindir Boşluğu)
		Top Margin (Üst Boşluk)
		Bottom Margin (Alt Boşluk)
		Margin Between Pages (Sayfalar Arası Boşluk)
		Paper Suction (Kâğıt Emişi)
		Back Tension (Geri Gerginlik)
		Drying Time (Kuruma Süresi)
		Paper Size Check (Kâğıt Boyutu Kontrolü)
		Auto Cut (Otomatik Kesim)
Cut Sheet (Kesilmiş Sayfa)	Skew Reduction (Çarpıklık Azaltma)	
	Roll Core Diameter (Rulo Çekirdeğinin Çapı)	
	Lateral Feed Adjustment (Yanal Besleme Ayarı)	
	Paper Eject Roller (Kâğıt Çıkarma Silindiri)	
	Paper Feed Offset (Kâğıt Besleme Ofseti)	
	Restore Default Settings (Varsayılan Ayarları Geri Yükle)	
	Remaining Amount Management (Kalan Miktar Yönetimi)	Remaining Amount Management (Kalan Miktar Yönetimi)
	Remaining Amount (Kalan Miktar)	Remaining Amount (Kalan Miktar)
	Remaining Alert (Kalan Uyarısı)	Remaining Alert (Kalan Uyarısı)
	Change Paper Type (Kâğıt Türünü Değiştir)	
	Change Paper Type/Paper Width (Kâğıt Türünü/ Kâğıt Genişliğini Değiştir)	Paper Type (Kâğıt Türü)
	Advanced Paper Settings (Gelişmiş Kâğıt Ayarları)	Paper Width (Kâğıt Genişliği)
		Paper Feed Adjustment (Kâğıt Besleme Ayarı)
		Head Alignment (Kafa Hizalama)
		Confirm ICC profile (ICC profilini doğrula)
		Confirm Multi Duty Factor (Çoklu Görev Faktörünü Doğrula)
		Paper Thickness (Kâğıt Kalınlığı)
		Platen Gap (Silindir Boşluğu)
		Paper Suction (Kâğıt Emişi)
		Drying Time (Kuruma Süresi)
		Paper Size Check (Kâğıt Boyutu Kontrolü)
		Skew Reduction (Çarpıklık Azaltma)
		Paper Eject Roller (Kâğıt Çıkarma Silindiri)
		Paper Feed Offset (Kâğıt Besleme Ofseti)
		Restore Default Settings (Varsayılan Ayarları Geri Yükle)
	Change Paper Type/Paper Size (Kâğıt Türünü/Kâğıt Boyutunu Değiştir)	Paper Type (Kâğıt Türü)
		Paper Size (Kâğıt Boyutu)

Seviye 1	Seviye 2	Seviye 3
Board (Pano)	Remove (Kaldır)	
	Print Adjustments (Yazdırma Ayarları)	Paper Feed Adjustment (Kağıt Besleme Ayarı)
	Advanced Paper Settings (Gelişmiş Kağıt Ayarları)	Head Alignment (Kafa Hizalama)
		Confirm ICC profile (ICC profilini doğrula)
		Confirm Multi Duty Factor (Çoklu Görev Faktörünü Doğrula)
		Paper Thickness (Kağıt Kalınlığı)
		Paper Suction when Loading Paper (Kağıt Yüklerken Kağıt Emme)
		Paper Suction (Kağıt Emişi)
		Drying Time (Kuruma Süresi)
		Paper Size Check (Kağıt Boyutu Kontrolü)
		Skew Reduction (Çarpıklık Azaltma)
		Paper Feed Offset (Kağıt Besleme Ofseti)
		Restore Default Settings (Varsayılan Ayarları Geri Yükle)
	Change Paper Type/Paper Size (Kağıt Türünü/Kağıt Boyutunu Değiştir)	Paper Type (Kağıt Türü)
		Paper Width (Kağıt Geniştirliği)

## General Settings (Genel Ayarlar)

Seviye 1	Seviye 2
Basic Settings (Temel Ayarlar)	LCD Brightness (LCD Parlaklığı)
	Sounds (Sesler)
	Inside Light (İç Işık)
	Alert Lamp Notice (Uyarı Lambası Bildirimi)
	Sleep Timer (Uyku Zmnlaycsı)
	Power Off Timer (Kapanma Zamanı)
	Circuit Breaker Interlock Startup (Devre Kesici Kilitleme Başlangıcı)
	Date/Time Settings (Tarih/Saat Ayarları)
	Language (Dil/Language)
	Screen Customization (Ekran Özelleştirme)
	Operation Time Out (Çalışma Zaman Aşımı)
	Keyboard (Klavye)
	Length Unit (Uzunluk Birimi)
	Default Screen(Job/Status) (Varsayılan Ekran (Job/Status))
Printer Settings (Yzc Ayarları)	Paper Source Settings (Kağıt Kaynağı Ayarları)
	Custom Paper Setting (Özel Kağıt Ayarı)
	Auto Cleaning (Otomatik Temizleme)
	Printing Language (Basım Dili)
	PS3 Menu (PS3 Menü)
	Print Nozzle Check Pattern during Print (Baskı Sırasında Başlık Kontrol Desenini Yazdır)
	Save Queue (Kuyruğu Kaydet)
	PC Connection via USB (PC Bağlntısı USB üzerinden)
Network Settings (Ağ Ayarları)	USB I/F Timeout Setting (USB I/F Zmn Aşım Ayarı)
	Wired LAN Setup (Kablolu LAN Ayarı)
	Network Status (Ağ Durumu)
	Connection Check (Bağlantı Kontrolü)
System Administration (Sistem Yöneticisi)	Advanced (Gelişmiş)
	Security Settings (Güvenlik Ayarları)
	Format Hard Disk (Sabit Diski Biçimlendir)
	Restore Default Settings (Varsayılan Ayarları Geri Yükle)

## Supply Status (Tedarik Durumu)

Mürekkep kartuşları ve bakım kutusu için ürün numaralarını kontrol etmenizi sağlar.

## Maintenance (Bakım)

Seviye 1
Print Head Nozzle Check (Yzdrn Kafası Bşlk Kntrolü)
Print Head Cleaning (Yzdrn Kafası Tmzleme)
Power Cleaning (Güçlü Temizleme)
Remove Paper (Kağıdı Çıkar)
Replace Ink (Mürekkebi Değiştir)
Replace Maintenance Box (Bakım kutusunu değiştirin.)
Replace Cutter (Kesiciyi Değiştir)
Adjust Cut Position (Kesim Konumunu Ayarla)
SpectroProofer Setting (SpectroProofer Ayarı)
Cleaning the Maintenance Parts (Bakım Parçalarını Temizleme)
Keeping/Transporting Preparation (Saklama/Taşıma Hazırlığı)
Discharging/Charging Ink (Mürekkep Boşaltma/Doldurma)

## Language (Dil)

Kontrol panelinde kullanılan dili seçin.

## Status (Durum)

Seviye 1
Print Status Sheet (Yazdırma Durumu Sayfası)
Firmware Version (Aygıt Yazılımı Sürümü)
Hard Disk Unit (Hard Disk Ünitesi)
Adobe PS3 Expansion Unit (Adobe PS3 Genişletme Ünitesi)
SpectroProofer
Auto Take-up Reel Unit (Otomatik Alma Makarası Ünitesi)
Platen Gap Value for Last Print Job (Son Yazdırma İşİ İçin Silindir Boşluğu Değeri)
Network (Ağ)

KISA NOT

---

## Telif Hakkı ve Ticari Markalar

Bu belgenin herhangi bir kısmı, Seiko Epson Corporation'ın yazılı izni olmadan kısmen veya tamamen çoğaltılamaz, bilgi erişim sistemlerinde saklanamaz veya elektronik, mekanik yöntemlerle, fotokopi, kayıt yöntemleriyle veya diğer yöntemlerle başka ortamlara aktarılamaz. Bu belgede bulunan bilgiler yalnızca bu Epson yazıcı ile kullanılmak üzere tasarlanmıştır. Bu bilgilerin diğer yazıcılar için kullanılması durumunda, Epson hiçbir sorumluluk kabul etmez.

Seiko Epson Corporation ve bağlı kuruluşları ürünü satın alanın veya üçüncü kişilerin kaza, ürünün yanlış veya kötü amaçlı olarak kullanılması, ürün üzerinde yetkisiz kişilerce yapılan değişiklikler, onarım veya tadilat veya (ABD hariç olmak üzere) Seiko Epson Corporation'ın işletme ve bakım talimatlarına aykırı hareketler nedeniyle uğradıkları zarar, kayıp, maliyet veya gider konusunda ürünü satın alana ve üçüncü kişilere karşı kesinlikle yükümlü olmayacaktır.

Seiko Epson Corporation, kendisi tarafından Özgün Epson Ürünleri veya Epson Onaylı Ürünler olarak belirlenmemiş ürün seçeneklerinin veya sarf malzemelerinin kullanılmasından doğan zarar veya sorunlardan hiçbir şekilde sorumlu olmayacaktır.

Seiko Epson Corporation, kendisi tarafından Epson Onaylı Ürünler olarak belirlenmemiş arabirim kablolarının kullanılmasından kaynaklanan elektromanyetik parazitin yol açtığı zararlardan sorumlu olmayacaktır.

EPSON, EPSON EXCEED YOUR VISION, EXCEED YOUR VISION, and their logos are registered trademarks or trademarks of Seiko Epson Corporation.

Microsoft®, Windows®, and Windows Vista® are registered trademarks of Microsoft Corporation.

Mac, macOS, OS X, Bonjour, and Safari are trademarks of Apple Inc., registered in the U.S. and other countries.

YouTube® and the YouTube logo are registered trademarks or trademarks of YouTube, LLC.


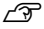
Adobe and Reader are either registered trademarks or trademarks of Adobe Systems Incorporated in the United States and/or other countries.

*Genel Not: Bu belgede geçen diğer ürün adları yalnızca tanımlama amaçlı olarak kullanılmıştır ve sahiplerine ait ticari markalar olabilir. Epson bu markalarla ilgili olarak hiçbir hak iddia etmemektedir.*

© 2019 Seiko Epson Corporation. All rights reserved.

---

## Sembollerin Anlamı

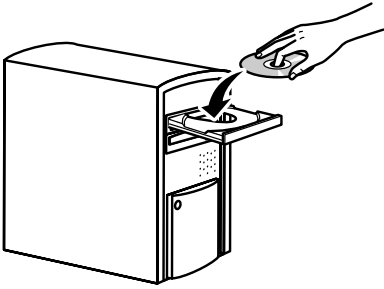
 <b>Önemli</b>	Önemli, ürüne hasar vermekten kaçınmak için takip edilmelidir.
	İlgili referans içeriğini gösterir.

# Çevrimiçi Kılavuzlara Erişim

Bu yazıcıyı kullanmayla ilgili ayrıntılı talimatları görebilirsiniz.  
Çevrimiçi Kılavuzlara aşağıdaki yöntemlerden birini kullanarak erişebilirsiniz.

## Manuel Başlatıcıdan Erişim

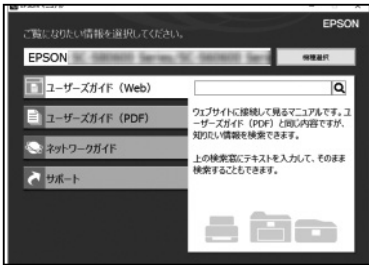
- 1 Verilen yazılım diskinden yazılımı yükleyin.



- 2 Masaüstünüzdeki EPSON Kılavuzları ögesini çift tıklayın.



- 3 Kılavuzu görüntülemek için erişmek istediğiniz kılavuzu tıklayın.

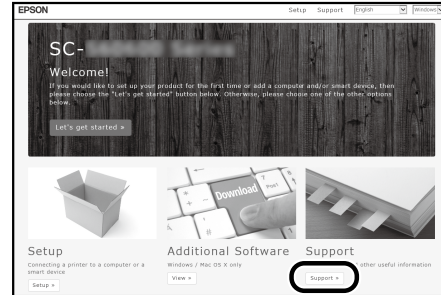


## Özel Epson Web sitesine erişin: epson.sn

- 1 <http://epson.sn> adresine erişin ve ürün adını arayın.



- 2 **Support (Destek)**'i seçin.



- 3 Kılavuzu görüntülemek için erişmek istediğiniz kılavuzu tıklayın.

