

SC-P9500 Series SC-P7500 Series

Короткий посібник

Цей посібник містить огляд важливих методів експлуатації цього принтера. Докладніші вказівки щодо використання принтера див. у Посібник користувача (онлайн-посібник).

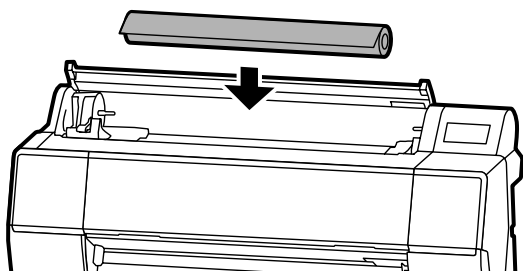
Підготовка до друку	2
Налаштування носія недоступне в драйвері принтера або на панелі керування	4
Заміна витратних матеріалів	6
Очищення друкувальної головки та області навколо кришки	7
Виймання паперу в контейнер	8
Додаткові елементи	9
Представляємо програмне забезпечення	10
Список меню	12
Доступ до онлайн-інструкцій	16

Підготовка до друку

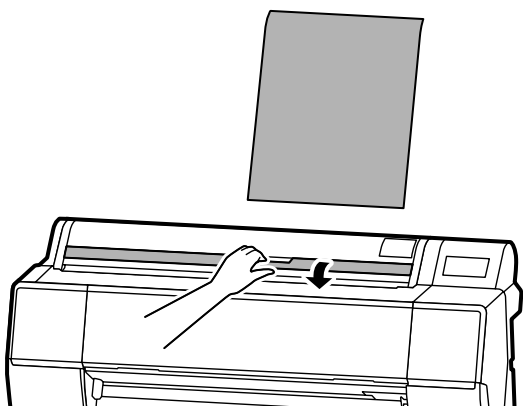
Нижче пояснено, як підготувати папір до друку. Уважно виконайте всі кроки, щоб якість друку була оптимальною.

Ознайомлення з положеннями щодо завантаження паперу

Roll Paper (Рулонний папір)



Cut Sheet (Відрізний папір) / Poster Board (Плакат) (1 аркуш)

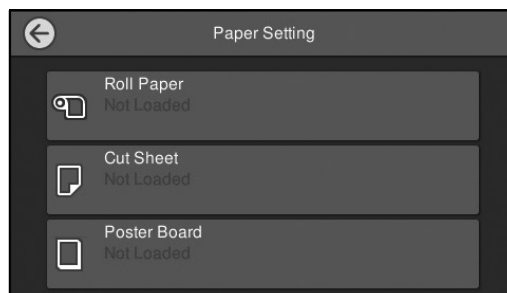


Завантаження паперу за вказівками на екрані

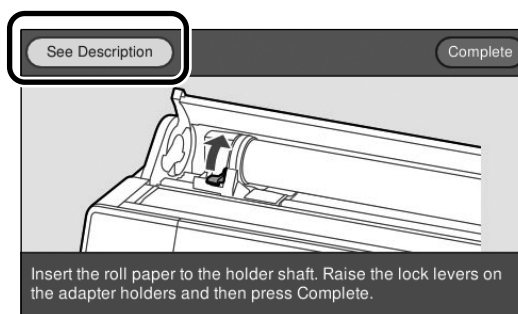
1 Торкніться значка Paper Setting (Пара. аркуша).



2 Виберіть одне із джерел паперу.

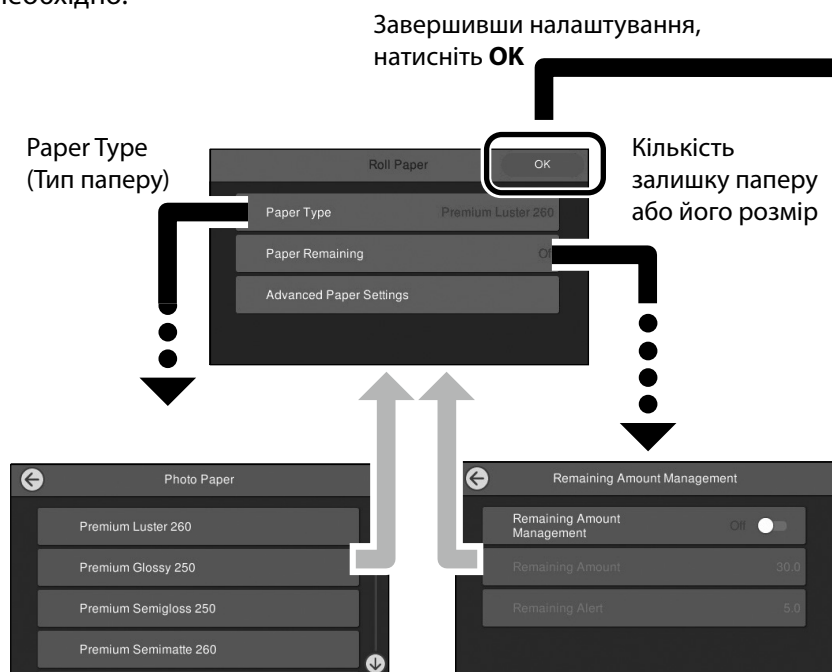


3 Торкніться значка **See Description** (Див. Опис), щоб відобразити на екрані детальні вказівки.



Налаштування типу та розміру паперу

Елементи налаштування залежать від типу паперу. Якщо вибраний тип або розмір паперу не збігається із завантаженим папером, на надрукованому документі можуть з'явитися зморшки, смуги чи плями чорнила. Ви також можете вносити розширені налаштування паперу, якщо необхідно.



Якщо екран не використовується впродовж 90 секунд, подача паперу зупиняється.

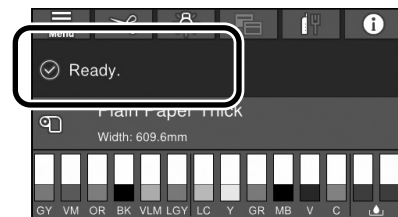
Для спеціального паперу Epson установіть Paper Type (Тип паперу) відповідно до опису на упаковці паперу.

Якщо налаштування носія, який ви бажаєте використовувати для друку, недоступний у драйвері принтера або на панелі керування, див. наступну сторінку, щоб налаштувати носій. Якщо ви друкуєте, не налаштувавши носій, можуть виникнути такі проблеми, як складки, потертості або пошкодження.

🔗 «Налаштування носія недоступне в драйвері принтера або на панелі керування» на стор 4

Друк

Якщо на екрані відображається напис **Ready. (Готово.)**, можна почати друк.



Налаштування носія недоступне в драйвері принтера або на панелі керування

Спробуйте один із наступних методів налаштування носія.

- Використання інструменту "Додати налаштування носія"
- Застосування користувацьких налаштувань паперу

Використання інструменту "Додати налаштування носія"

Ви можете додати налаштування формату паперу через Інтернет. Налаштування завантажуються в драйвер принтера або сам принтер.



- 1 Використовуйте один із наступних способів, щоб відкрити екран "Додати налаштування носія".

Epson Edge Dashboard



Драйвер принтера (Windows)



Завантажте найновіший драйвер принтера з веб-сайту Epson.

Драйвер принтера (Mac)

Див. Посібник користувача, щоб дізнатися, як відобразити екран «Додати».

Відображає список інформації про папір, який можна додати.



Якщо потрібні налаштування носія недоступні, ви можете виконати користувацькі налаштування паперу, використовуючи цей інструмент. Докладніші вказівки про користувацькі налаштування паперу див. у Посібник користувача (онлайн-посібник).

- 2 Додати налаштування носія.

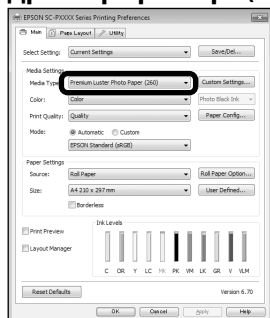
Виберіть потрібний папір і натисніть **Завантажити й зареєструвати**.



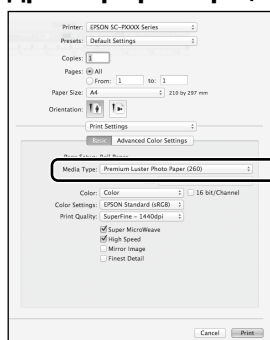
3

Виберіть потрібний папір у меню Тип паперу для драйвера принтера або в програмі Epson Print Layout.

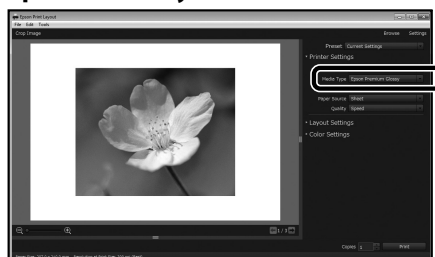
Драйвер принтера (Windows)



Драйвер принтера (Mac)



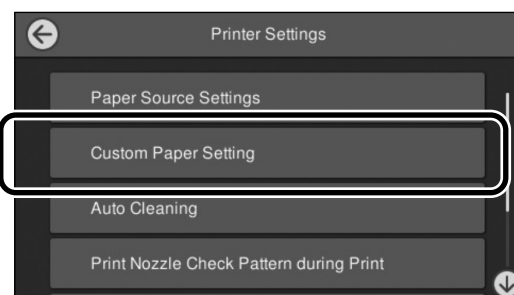
Epson Print Layout



налаштувань паперу

1

Виберіть **General Settings (Загальні налаштування) - Printer Settings (Налаштування принтера) - Custom Paper Setting (Користувачські налаштування паперу)** на панелі керування.



2

Виберіть номер паперу (від 1 до 30), для якого потрібно зберегти налаштування.

3

Установіть інформацію про папір.

Переконайтеся, що встановлено наступні елементи.

- **Change Reference Paper (Зміна довідкового документа)**
- **Paper Thickness (Товщина паперу)**
- **Roll Core Diameter (Діаметр основного рулону)** (Тільки рулон паперу)
- **Paper Feed Offset (Зсув подачі паперу)**

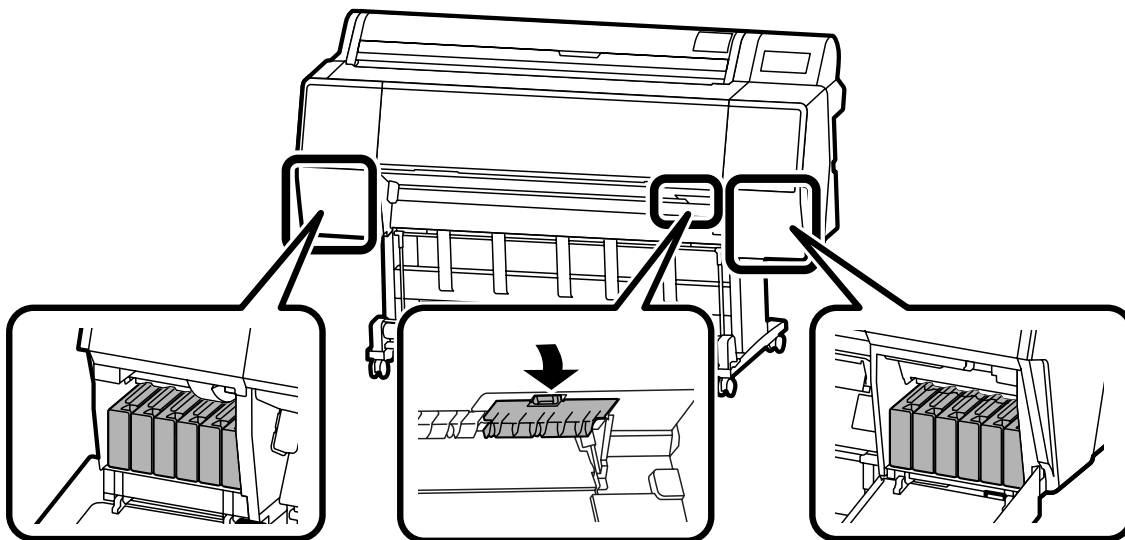
Докладніші вказівки див. у Посібник користувача (онлайн-посібник).

Заміна витратних матеріалів

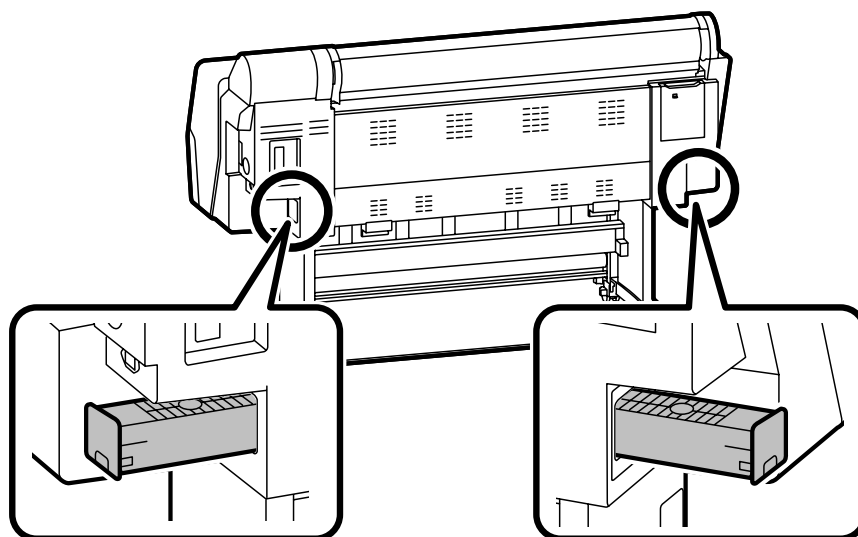
Повідомлення відображається на панелі керування, коли потрібно замінити витратні матеріали. Дотримуйтеся вказівок на екрані, щоб замінити елементи. Натисніть **See Description (Див. Опис)** на панелі керування, щоб перевірити процедуру.

Розміщення запасних частин

Чорнильні картриджі та різак



Контейнер для обслуговув.

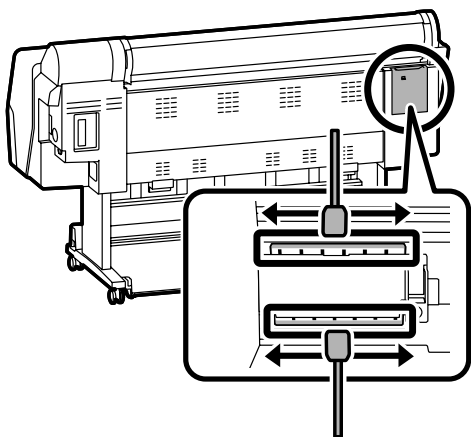


*Лише серія SC-P9500

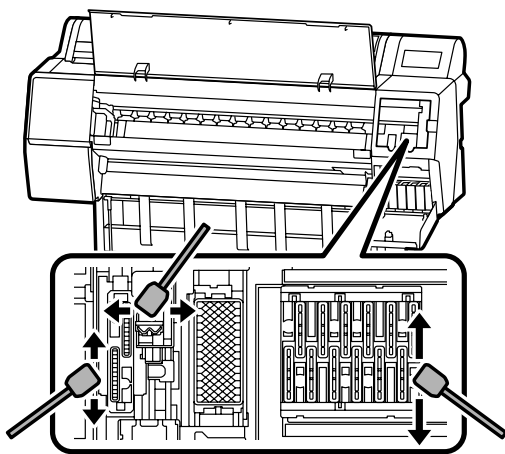
Очищення друкувальної головки та області навколо кришки

Якщо друкувальна головка засмічена і її неможливо очистити за допомогою автоматичного чищення, спробуйте очистити друкувальну головку та область навколо кришки.

Витирання друкувальної головки



Витирання області навколо кришки



Див. наступні відео, щоб переглянути способи очищення.



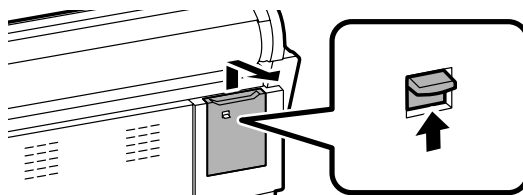
http://www.epson-biz.com/?prd=sc-p9500_sc-p7500&inf=playlist

Доступ до друкувальної головки

- 1 Натисніть **Maintenance (Обслугов.) - Cleaning the Maintenance Parts (Очищення допоміжних частин) - Wiping the Print Head (Витирання друкувальної головки)** на панелі керування.

Друкувальна головка переміщується в положення для очищення.

- 2 Зніміть кришку обслуговув. (задню).

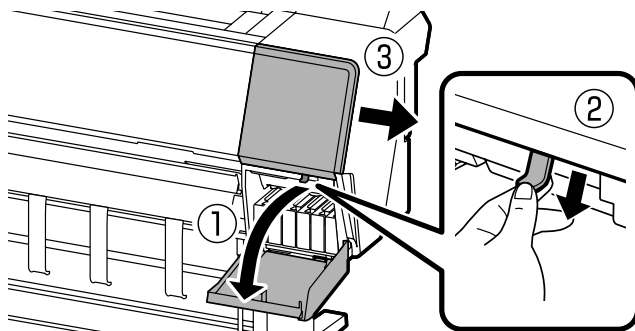


Дотримуйтеся вказівок на екрані, щоб завершити очищення.

Доступ до області навколо кришки

- 1 Натисніть **Maintenance (Обслугов.) - Cleaning the Maintenance Parts (Очищення допоміжних частин) - Wiping around the Cap (Витирання області навколо кришки)** на панелі керування. Друкувальна головка переміщується в положення для очищення.

- 2 Відкрийте кришку чорнила (праворуч), а потім зніміть кришку обслуговув. (спереду).



Дотримуйтеся вказівок на екрані, щоб завершити очищення.

Виймання паперу в контейнер

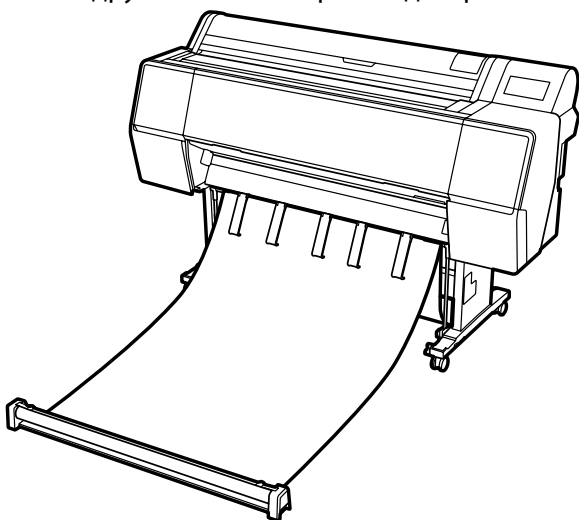
Ви можете використовувати контейнер для плавного виймання паперу та запобігання забрудненню або зминанню роздруківок.



Виймайте аркуші до контейнера по одному. Якщо в контейнері буде кілька аркушів, вони можуть неправильно вийматися.

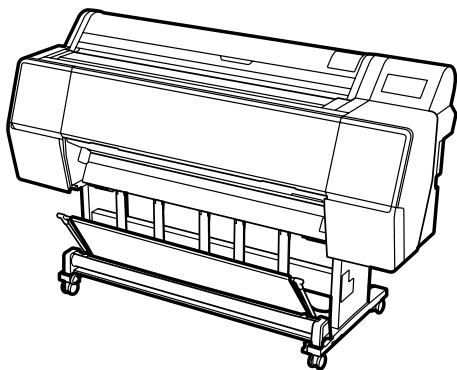
Виймання з передньої частини принтера

Важко пошкодити друковану поверхню, оскільки папір виймається друкованою поверхнею догори.



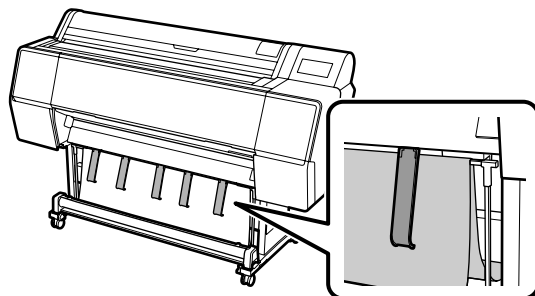
Виймання із задньої частини принтера

Дозволяє витягати папір у невеликий простір. Вказівки щодо встановлення контейнера див. у Посібник користувача (онлайн-посібник).

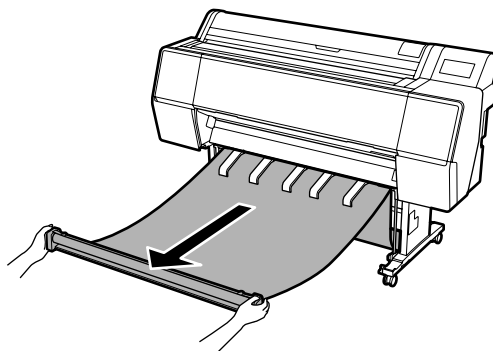


Встановлення спереду

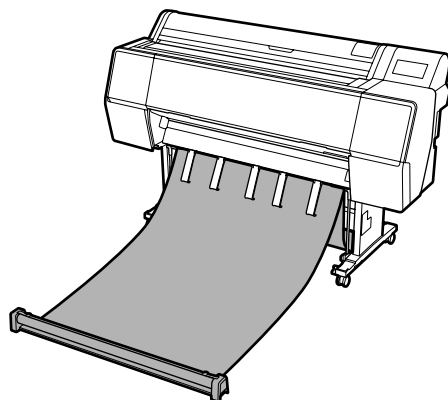
1



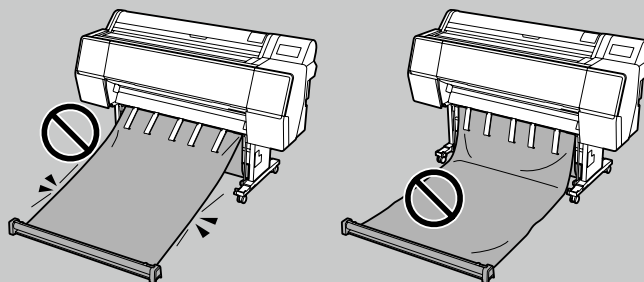
2



3



Можливо, ви не зможете правильно вийняти, якщо друк виконується, коли матеріал надто щільний або розміщений внизу.



Додаткові елементи

Нижче наведено додаткові елементи цього принтера.

Див. інструкцію для кожного додаткового елемента, щоб дізнатися про їх встановлення.

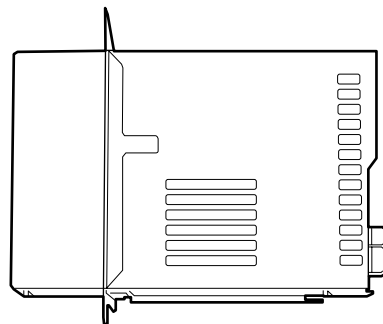
Жорсткий RIP

Adobe® PostScript® 3™ Блок розширення

Вмикає на принтері функцію Post Script.

Установіть його в гніздо розширення.

Ви не можете встановити Блок розширення Adobe PostScript 3 та жорсткий диск одночасно.

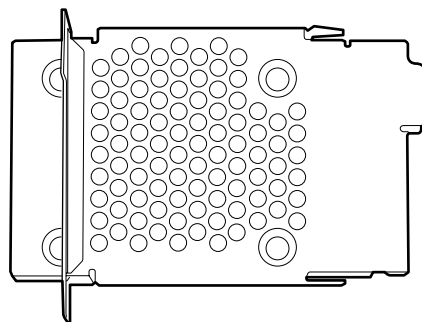


Повторний друк легко виконується без ПК

Накопичувач на жорсткому диску

Можна зберегти завдання друку і повторно роздрукувати їх пізніше без використання ПК. Установіть його в гніздо розширення.

Ви не можете встановити Блок розширення Adobe PostScript 3 та жорсткий диск одночасно.



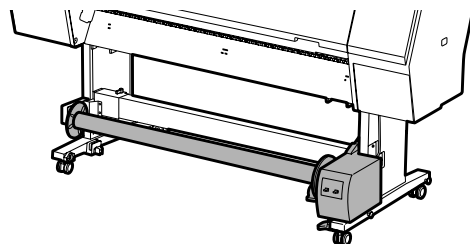
Ідеально підходить для друку банерів на рулонному папері

Автоматичний приймальний барабан

Доступний лише для серії SC-P9500.

Носій автоматично завантажується під час безперервного друку рулонного паперу або друку банера.

Вилучіть контейнер, щоб встановити ці елементи.

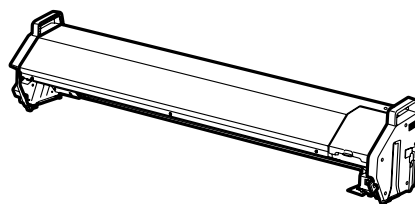


Ефективніше обробляйте кольоропроби

Кріплення спектрофотометра

Ви можете автоматично виконати вимірювання кольору, приєднавши пристрій вимірювання кольору ILS30EP.

Кріплення спектрофотометра доступні для серій SC-P9500 та SC-P7500.



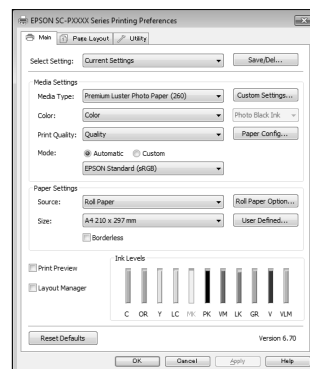
Представляємо програмне забезпечення

Програмне забезпечення для друку

Друк з будь-якої програми

Драйвер принтера

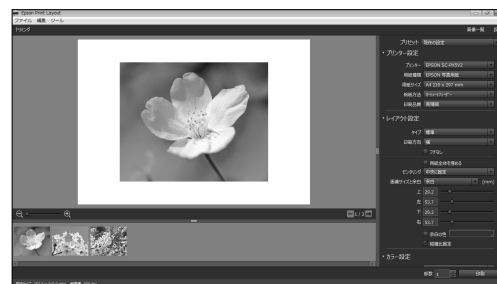
Використовуйте це програмне забезпечення для друку даних, надісланих з комп'ютера на принтер.



Друк високого рівня ретушованих даних, як-от зображень

Epson Print Layout

Це програмне забезпечення, яке сумісне з програмним забезпеченням, як-от Adobe® Photoshop® або Adobe® Lightroom®. Ви можете створювати високоякісні зображення без використання незнайомого програмного забезпечення.



Легкий широкоформатний друк з Microsoft® Office

Epson Print Plug-in for Office

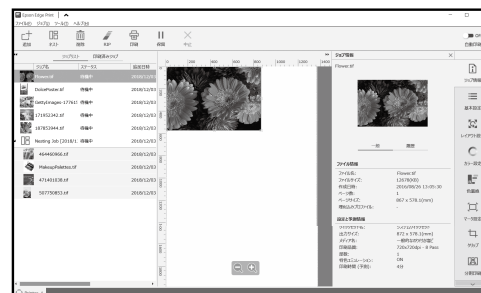
Це програмний модуль, сумісний з Microsoft® Word, Excel® та PowerPoint®. Ви можете створювати плакати та банери з декількома простими діями в програмах Microsoft® Office.



Оригінальне програмне забезпечення Epson RIP

Epson Edge Print (додатково)

Це оригінальне програмне забезпечення Epson, яке дозволяє максимально збільшити продуктивність друкувальної голівки та чорнила. Його було оптимізовано для масового виробництва.

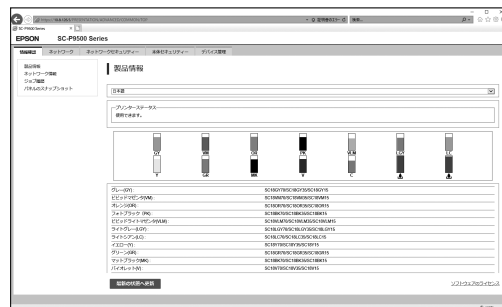


Сервісне програмне забезпечення

Здійснюйте різноманітні налаштування через мережу

Web Config

Це програмне забезпечення дозволяє перевіряти та змінювати параметри принтера за допомогою веб-браузера. Перш ніж використовувати Web Config, потрібно встановити IP-адресу принтера.

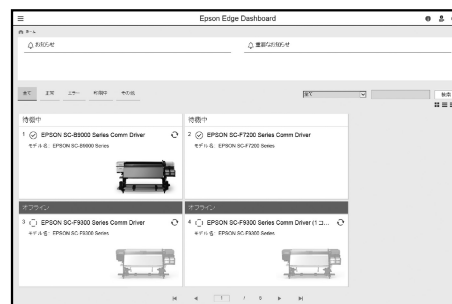


Програмне забезпечення для керування принтером

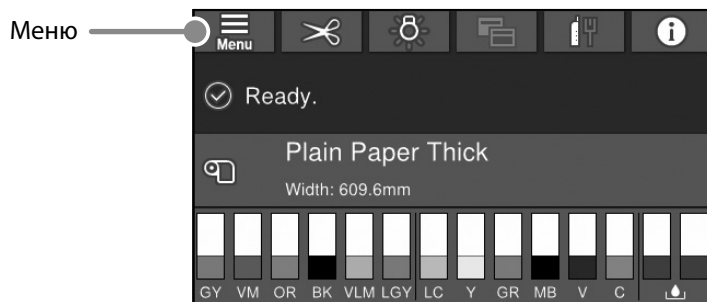
Epson Edge Dashboard

Можна переглянути стан принтера, додати налаштування носія або оновити програмне забезпечення.

Можна керувати максимум 10 принтерами.



Список меню



Paper Setting (Пара. аркуша)

1 рівень	2 рівень	3 рівень
Roll Paper (Рулонний папір)	Remove (Вилучити)	
	Feed/Cut (Подача/Відрізний)	
	Prepare Taking Up (Підготування завантаження)	
	Print Adjustments (Коригування друку)	Paper Feed Adjustment (Коригування подачі паперу) Head Alignment (Регулювання положення головки)
	Advanced Paper Settings (Розширені налаштування паперу)	Confirm ICC profile (Підтвердити профіль ICC)
		Confirm Color Density (Підтвердити щільність кольору)
		Paper Thickness (Товщина паперу)
		Platen Gap (Відстань між друкувальною голівкою та поверхнею паперу)
		Top Margin (Верхнє поле)
		Bottom Margin (Нижнє поле)
		Margin Between Pages (Поле між сторінками)
		Paper Suction (Всмоктування паперу)
		Back Tension (Протинатягнення)
		Drying Time (Час висихання)
		Paper Size Check (Перевірка розміру паперу)
		Auto Cut (Авто обрізання)
		Skew Reduction (Скорочення перекосу)
		Roll Core Diameter (Діаметр основного рулону)
		Lateral Feed Adjustment (Коригування бічної подачі)
		Paper Eject Roller (Рулон для виймання паперу)
Paper Feed Offset (Зсув подачі паперу)		
Restore Default Settings (Віднов. налашт. за зам.)		
Remaining Amount Management (Керування залишком)	Remaining Amount Management (Керування залишком) Remaining Amount (Залишок) Remaining Alert (Сповіщення залишку)	
Change Paper Type (Змінити тип паперу)		
Change Paper Type/Paper Width (Змінити тип паперу / ширину паперу)	Paper Type (Тип паперу) Paper Width (Ширина паперу)	
Cut Sheet (Відрізний папір)	Remove (Вилучити)	
	Print Adjustments (Коригування друку)	Paper Feed Adjustment (Зсув подачі паперу) Head Alignment (Регулювання положення головки)
	Advanced Paper Settings (Розширені налаштування паперу)	Confirm ICC profile (Підтвердити профіль ICC)
		Confirm Multi Duty Factor (Підтвердити коефіцієнт багаторазового використання)
		Paper Thickness (Товщина паперу)
		Platen Gap (Відстань між друкувальною голівкою та поверхнею паперу)
		Paper Suction (Всмоктування паперу)
		Drying Time (Час висихання)
		Paper Size Check (Перевірка розміру паперу)
		Skew Reduction (Скорочення перекосу)
		Paper Eject Roller (Рулон для виймання паперу)
		Paper Feed Offset (Зсув подачі паперу)
	Restore Default Settings (Віднов. налашт. за зам.)	
	Change Paper Type/Paper Size (Змінити тип паперу/розмір паперу)	Paper Type (Тип паперу) Paper Size (Розмір паперу)

1 рівень	2 рівень	3 рівень
Board (Панель)	Remove (Вилучити)	
	Print Adjustments (Коригування друку)	Paper Feed Adjustment (Зсув подачі паперу)
	Advanced Paper Settings (Розширені налаштування паперу)	Head Alignment (Регулювання положення головки)
		Confirm ICC profile (Підтвердити профіль ICC)
		Confirm Multi Duty Factor (Підтвердити коефіцієнт багаторазового використання)
		Paper Thickness (Товщина паперу)
		Paper Suction when Loading Paper (Всмоктування паперу під час його завантаження)
		Paper Suction (Всмоктування паперу)
		Drying Time (Час висихання)
		Paper Size Check (Перевірка розміру паперу)
		Skew Reduction (Скорочення перекосу)
		Paper Feed Offset (Зсув подачі паперу)
		Restore Default Settings (Віднов. налашт. за зам.)
	Change Paper Type/Paper Size (Змінити тип/розмір паперу)	Paper Type (Тип паперу)
		Paper Width (Ширина паперу)

General Settings (Загальні налаштування)

1 рівень	2 рівень
Basic Settings (Основні налашт.)	LCD Brightness (Яскр. РК-дис.)
	Sounds (Звуки)
	Inside Light (Внутрішнє освітлення)
	Alert Lamp Notice (Повідомлення про лампу сповіщення)
	Sleep Timer (Тайм. очікув.)
	Power Off Timer (Вимкнути таймер)
	Circuit Breaker Interlock Startup (Запуск блокування автоматичного вимикача)
	Date/Time Settings (Налаштув. дати/часу)
	Language (Мова/Language)
	Screen Customization (Налаштування екрану)
	Operation Time Out (Пауза в роботі)
	Keyboard (Клавіатура)
	Length Unit (Одиниця довжини)
Printer Settings (Налаштування принтера)	Default Screen(Job/Status) (Екран за промовчанням(Job/Status))
	Paper Source Settings (Налашт. джер. паперу)
	Custom Paper Setting (Користувачькі налаштування паперу)
	Auto Cleaning (Автоматичне очищення)
	Printing Language (Мова друку)
	PS3 Menu (Меню PS3)
	Print Nozzle Check Pattern during Print (Друкуйте шаблон перевірки сопел під час друку)
	Save Queue (Зберегти чергу)
Network Settings (Налаштування мережі)	PC Connection via USB (Підкл. ПК по USB)
	USB I/F Timeout Setting (Нал. паузи інтер-су USB)
	Wired LAN Setup (Налаштування дротової LAN)
	Network Status (Стан мережі)
System Administration (Сист. адміністрування)	Connection Check (Перевірка підключення до мережі)
	Advanced (Розширений)
	Security Settings (Налаштування безпеки)
	Format Hard Disk (Форматувати жорсткий диск)
	Restore Default Settings (Віднов. налашт. за зам.)

Supply Status (Статус постачання)

Дозволяє перевіряти номери продуктів для картриджів з чорнилом та коробки технічного обслуговув.

Maintenance (Обслугов.)

1 рівень
Print Head Nozzle Check (Перев. соп. др. гол.)
Print Head Cleaning (Очищ. друк. голівки)
Power Cleaning (Потужне очищення)
Remove Paper (Видалення паперу)
Replace Ink (Замініть чорнило)
Replace Maintenance Box (Замініть коробку для обслуговування.)
Replace Cutter (Замініть різник)
Adjust Cut Position (Коригування позиції зрізу)
SpectroProofer Setting (Налаштування SpectroProofer)
Cleaning the Maintenance Parts (Очищення допоміжних частин)
Keeping/Transporting Preparation (Підготовка до зберігання/транспортування)
Discharging/Charging Ink (Вивантаження/завантаження чорнила)

Language (Мова)

Виберіть мову панелі керування.

Status (Статус)

1 рівень
Print Status Sheet (Друк.аркуш стат)
Firmware Version (Версія мікропрограми)
Hard Disk Unit (Накопичувач на жорсткому диску)
Adobe PS3 Expansion Unit (Блок розширення Adobe PS3)
SpectroProofer (Спектрофотометр)
Auto Take-up Reel Unit (Автоматичний приймальний барабан)
Platen Gap Value for Last Print Job (Показник відстані під час останнього друку)
Network (Мережа)

Примітки

Авторські права та торгові марки

Без попереднього письмового дозволу Seiko Epson Corporation жодну частину цього документа не можна відтворювати, зберігати в пошуковій системі або передавати в будь-якому вигляді й будь-якими засобами: електронними, механічними, фотографічними, шляхом відеозапису або іншим способом. Інформація, яка міститься в цьому документі, призначена лише для застосування до принтера Epson. Корпорація Epson не несе відповідальності за жодні наслідки застосування цієї інформації до інших принтерів.

Seiko Epson Corporation та її філії не несуть відповідальності за шкоду, збитки, витрати або видатки покупця цього продукту чи третіх сторін, завдані в результаті нещасного випадку, неправильного або неналежного використання цього продукту, його несанкціонованих модифікацій, виправлень і змін, або ж (за винятком США) будь-якого недотримання інструкцій з експлуатації й технічного обслуговув., наданих Seiko Epson Corporation.

Seiko Epson Corporation не несе відповідальності за будь-яку шкоду або проблеми, що виникнуть у результаті використання будь-яких параметрів або будь-яких продуктів споживання, відмінних від тих, які призначені Seiko Epson Corporation як оригінальні продукти Epson або продукти, затверджені корпорацією Epson.

Seiko Epson Corporation не несе відповідальності за будь-яку шкоду, завдану електромагнітним впливом будь-якого інтерфейсного кабелю, використаного у будь-який спосіб, якщо цей кабель не є продуктом, затвердженим Seiko Epson Corporation.

EPSON, EPSON EXCEED YOUR VISION, EXCEED YOUR VISION, and their logos are registered trademarks or trademarks of Seiko Epson Corporation.

Microsoft®, Windows®, and Windows Vista® are registered trademarks of Microsoft Corporation.

Mac, macOS, OS X, Bonjour, and Safari are trademarks of Apple Inc., registered in the U.S. and other countries.



YouTube® and the YouTube logo are registered trademarks or trademarks of YouTube, LLC.

Adobe and Reader are either registered trademarks or trademarks of Adobe Systems Incorporated in the United States and/or other countries.

Загальна примітка. Інші назви продуктів, що використовуються в цьому посібнику, призначені лише для ідентифікації та можуть бути товарними знаками відповідних власників. Epson відмовляється від усіх та будь-яких прав на ці товарні знаки.

© 2019 Seiko Epson Corporation. All rights reserved.

Значення символів

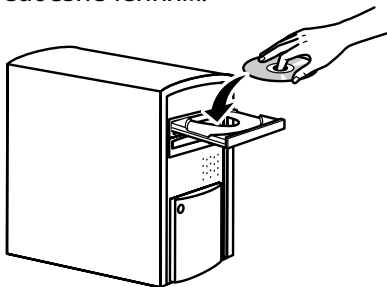
 Важливо	Важливих вказівок слід дотримуватися, щоб уникнути пошкоджень цього виробу.
	Вказує на пов'язаний вміст.

Доступ до онлайн-інструкцій

Ви можете переглянути докладні інструкції щодо використання цього принтера.
Доступ до онлайн-інструкцій можна отримати за допомогою одного з наступних методів.

Доступ за допомогою ручного запуску

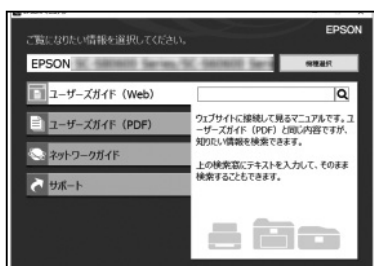
- 1 Установіть програмне забезпечення з наданого диска з програмним забезпеченням.



- 2 Натисніть двічі Посібники EPSON на робочому столі.

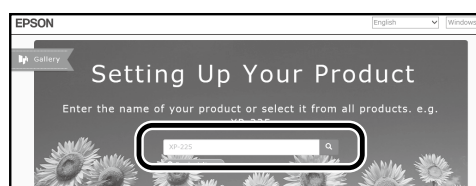


- 3 Натисніть на потрібну інструкцію, щоб переглянути її.

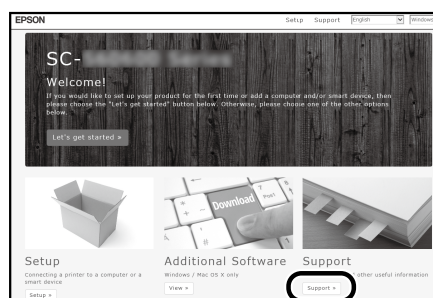


Отримайте доступ до спеціального веб-сайту Epson epson.sn

- 1 Відкрийте <http://epson.sn> та шукайте за назвою продукту.



- 2 Виберіть **Support (Служба підтримки)**.



- 3 Натисніть на потрібну інструкцію, щоб переглянути її.

