

Guide d'utilisation

Droits d'auteur et marques

Droits d'auteur et marques

Aucune partie de ce manuel ne peut être reproduite, stockée dans un système documentaire ou transmise sous quelque forme ou de quelque manière que ce soit, électronique, mécanique, par photocopie, enregistrement ou autre, sans l'accord préalable écrit de Seiko Epson Corporation. L'utilisation des informations du présent manuel n'accorde aucune responsabilité en matière de brevets. Il en va de même pour les dommages résultant de l'utilisation des informations du présent manuel. Les informations contenues dans la présente notice sont exclusivement destinées à l'utilisation de ce produit Epson. Epson ne pourra être tenue responsable de l'utilisation de ces informations avec d'autres produits.

Ni Seiko Epson Corporation ni ses filiales ne pourront être tenues responsables envers l'acquéreur de ce produit ou envers des tiers, des dommages, pertes, frais ou dépenses encourus par l'acquéreur ou les tiers à la suite des événements suivants : accident, utilisation incorrecte ou abusive de ce produit, modifications, réparations ou altérations illicites de ce produit ou (sauf aux États-Unis) non-respect au sens strict des consignes d'utilisation et de maintenance de Seiko Epson Corporation.

Seiko Epson Corporation et ses filiales ne pourront être tenues responsables des dommages ou problèmes survenus par suite de l'utilisation de produits optionnels ou consommables autres que ceux désignés par Seiko Epson Corporation comme étant des Produits d'origine Epson ou des Produits approuvés par Epson.

Seiko Epson Corporation ne pourra être tenue responsable des dommages résultant des interférences électromagnétiques se produisant à la suite de l'utilisation de câbles d'interface autres que ceux désignés par Seiko Epson Corporation comme étant des Produits approuvés par Epson.

EPSON® est une marque déposée, et EPSON EXCEED YOUR VISION ou EXCEED YOUR VISION est un nom de marque de Seiko Epson Corporation.

PRINT Image Matching™ et le logo PRINT Image Matching sont des noms de marque de Seiko Epson Corporation. Copyright © 2001 Seiko Epson Corporation. All rights reserved.

Intel® est une marque déposée de Intel Corporation.

PowerPC® est une marque déposée de International Business Machines Corporation.

Microsoft®, Windows® et Windows Vista® sont des marques déposées de Microsoft Corporation.

Apple, Mac, Macintosh, macOS, et OS X sont des marques commerciales d'Apple Inc. enregistrées aux États-Unis et dans d'autres pays.

Adobe, Adobe Reader, Acrobat et Photoshop sont des noms de marques de Adobe systems Incorporated, qui peuvent être déposés dans certaines juridictions.

Avis général : les autres noms de produit utilisés dans cette notice sont donnés uniquement à titre d'identification et peuvent être des noms de marque de leur détenteur respectif. Epson dénie toute responsabilité vis-à-vis de ces marques.

© 2020 Seiko Epson Corporation

Le contenu de ce manuel et les caractéristiques techniques du produit sont sujettes à modification sans préavis.

Table des matières

Droits d'auteur et marques

Droits d'auteur et marques.	2
-------------------------------------	---

Introduction

Sources d'informations.	6
Indications Attention, Important et Remarque.	6
Versions des systèmes d'exploitation.	6
Windows.	6
MacOS.	7

Consignes importantes

Consignes de sécurité.	8
Conseils et avertissements concernant le produit	
Installation/utilisation du produit.	8
Manipulation de l'encre.	10

Découverte de votre produit

Composants du produit.	11
Présentation du panneau de contrôle.	13
Boutons et voyants.	13

Manipulation du papier

Introduction à l'utilisation, au chargement et au	
stockage de supports.	14
Conservation du papier.	14
Sélection du papier.	14
Chargement du papier.	15

Impression

Pilote d'impression et Status Monitor.	17
Accès au pilote d'impression sous Windows.	17
Accès au pilote d'impression sous Mac OS.	18
Opérations de base.	19
Impression de base.	19
Annulation d'une impression.	22
Autres options.	23
Paramètres prédéfinis du produit (sous	
Windows uniquement).	23

Impression recto verso (sous Windows	
uniquement).	24
Impression avec ajustement à la taille du papier	
(Zoom).	25
Impression Pages per sheet (Pages par feuille)	
.	26
Partage du produit pour imprimer.	28
Configuration pour Windows.	28
Configuration pour Mac OS.	31

Informations sur les bouteilles d'encre

Ajout d'encre

Consignes de sécurité, précautions d'utilisation et	
caractéristiques techniques des bouteilles d'encre	
.	33
Consignes de sécurité.	33
Précautions lors de l'ajout d'encre.	33
Caractéristiques techniques des bouteilles	
d'encre.	34
Vérification des niveaux d'encre.	34
Remplissage des réservoirs d'encre.	35

Entretien du produit et du logiciel

Vérification des buses de la tête d'impression.	38
Utilisation de l'utilitaire Nozzle Check	
(Vérification des buses) sous Windows.	38
Utilisation de l'utilitaire Nozzle Check	
(Vérification des buses) pour Mac OS.	38
À l'aide du panneau de contrôle.	39
Nettoyage de la tête d'impression.	39
Utilisation de l'utilitaire Head Cleaning	
(Nettoyage des têtes) sous Windows.	40
Utilisation de l'utilitaire Head Cleaning	
(Nettoyage des têtes) pour Mac OS.	40
À l'aide du panneau de contrôle.	41
Alignement de la tête d'impression.	41
Utilisation de l'utilitaire Print Head	
Alignement (Alignement des têtes) sous	
Windows.	41
Utilisation de l'utilitaire Print Head	
Alignement (Alignement des têtes) pour Mac	
OS.	42
Nettoyage du guide papier.	42
Utilisation de l'utilitaire Paper Guide Cleaning	
(Nettoyage du guide papier) sous Windows.	42

Table des matières

Utilisation de l'utilitaire Paper Guide Cleaning (Nettoyage du guide papier) pour Mac OS.	43
Remplacement de l'encre des tubes d'encre.	43
Utilisation de l'utilitaire Power Ink Flushing (Lavage d'encre haute-pression) sous Windows.	44
Utilisation de l'utilitaire Power Ink Flushing (Lavage d'encre haute-pression) pour Mac OS	44
Économie d'énergie.	44
Pour Windows.	44
Pour Mac OS.	45
Impression plus silencieuse.	45
Pour Windows.	45
Pour Mac OS.	45
Vérification du nombre de feuilles de papier entraînées.	46
Nettoyage du produit.	46
Nettoyage de la partie extérieure du produit.	46
Nettoyage de la partie intérieure du produit.	46
Transport du produit.	47
Vérification et installation du logiciel.	50
Vérification du logiciel installé sur votre ordinateur.	50
Installation du logiciel.	51
Désinstallation du logiciel.	52
Pour Windows.	52
Pour Mac OS.	53

Voyants d'erreur

Indication des erreurs sur le panneau de contrôle	55
--	----

**Dépannage des problèmes
d'impression**

Diagnostic des problèmes.	57
Vérification de l'état du produit.	57
Bourrages papier.	59
Retrait du papier bloqué de l'intérieur du produit.	59
Prévention des bourrages papier.	60
Aide concernant la qualité d'impression.	60
Bandes horizontales.	61
Apparition de bandes verticales ou décalage.	61
Couleurs incorrectes ou manquantes.	62
Impression floue ou tachée.	62

Différents problèmes au niveau de l'impression	63
Caractères incorrects ou déformés.	63
Marges incorrectes.	63
L'impression est légèrement inclinée.	64
Image inversée.	64
Impression de pages blanches.	64
Le côté imprimé est taché ou rayé.	64
L'impression est trop lente.	65
Le papier n'est pas entraîné correctement.	65
Le papier n'avance pas.	65
Entraînement de plusieurs pages à la fois.	65
Chargement incorrect du papier.	66
Le papier n'est que partiellement éjecté ou est froissé.	66
Le produit n'imprime pas.	66
Tous les voyants sont éteints.	66
Les voyants se sont allumés avant de s'éteindre	66
Seul le voyant d'alimentation est allumé.	67

Informations relatives au produit

Configuration requise.	68
Pour Windows.	68
Pour Mac OS.	68
Caractéristiques techniques.	68
Caractéristiques de l'imprimante.	68
Caractéristiques mécaniques.	70
Caractéristiques électriques.	70
Environnement.	70
Normes et homologations pour le modèle européen.	71
Interface.	71

Où trouver de l'aide

Site Web du support technique.	72
Contacteur l'assistance de Epson.	72
Avant de contacter Epson.	72
Aide pour les utilisateurs d'Europe.	73
Aide pour les utilisateurs de Taiwan.	73
Aide pour les utilisateurs de Singapour.	73
Aide pour les utilisateurs de Thaïlande.	74
Aide pour les utilisateurs du Vietnam.	74
Aide pour les utilisateurs d'Indonésie.	75
Aide pour les utilisateurs de Malaisie.	78
Aide pour les utilisateurs des Philippines.	79

Index

Introduction

Sources d'informations

Les versions les plus récentes des manuels suivants sont disponibles sur le site Web d'assistance Epson.

<http://www.epson.eu/Support> (Europe)

<http://support.epson.net/> (autres pays)

☐ **Démarrez ici (papier) :**

Fournit des informations sur la configuration du produit et l'installation du logiciel.

☐ **Guide d'utilisation (PDF) :**

Fournit les consignes détaillées sur l'utilisation, la sécurité et le dépannage. Consultez ce guide lorsque vous utilisez le produit avec un ordinateur.

Pour afficher le manuel au format PDF, vous avez besoin d'Adobe Acrobat Reader 5.0 ou plus ou d'Adobe Reader.

Indications Attention, Important et Remarque

Les indications Attention, Important et Remarque sont détaillées ci-dessous et ont la signification suivante.



Attention

Avertissement à suivre à la lettre pour éviter des blessures corporelles.



Important

Mise en garde à respecter pour éviter d'endommager votre équipement.

Remarque

Conseils utiles et informations sur les restrictions d'utilisation du produit.

Versions des systèmes d'exploitation

Windows

Dans ce manuel, les termes tels que "Windows 10", "Windows 8.1", "Windows 8", "Windows 7", "Windows Vista", et "Windows XP" font référence aux systèmes d'exploitation suivants. En outre, "Windows" est utilisé pour désigner toutes les versions.

☐ Système d'exploitation Microsoft® Windows® 10

☐ Système d'exploitation Microsoft® Windows® 8.1

☐ Système d'exploitation Microsoft® Windows® 8

Introduction

- ☐ Système d'exploitation Microsoft® Windows® 7
- ☐ Système d'exploitation Microsoft® Windows Vista®
- ☐ Système d'exploitation Microsoft® Windows® XP
- ☐ Système d'exploitation Microsoft® Windows® XP Professional x64 Edition

MacOS

Dans ce manuel, "Mac OS" est utilisé pour faire référence à Mac OS X 10.6.8 ou les versions ultérieures, macOS 11 ou les versions ultérieures.

Consignes importantes

Consignes de sécurité

Veillez lire et suivre l'intégralité des consignes indiquées dans cette section pour utiliser ce produit en toute sécurité. Veillez à conserver ce guide pour pouvoir le consulter ultérieurement. Veillez également à suivre les avertissements et consignes repérés sur le produit.

- ☐ Utilisez uniquement le cordon d'alimentation fourni avec le produit et ne l'utilisez avec aucun autre équipement. L'utilisation d'autres cordons avec ce produit ou l'utilisation de ce cordon d'alimentation avec un autre équipement pourrait vous exposer à des risques d'incendie ou d'électrocution.
- ☐ Veillez à ce que votre cordon d'alimentation soit conforme aux normes de sécurité locales applicables.
- ☐ Sauf indication contraire spécifique dans les guides du produit, ne procédez jamais vous-même à des travaux de démontage, de modification ou de réparation au niveau du cordon d'alimentation, de la prise, du module imprimante ou des accessoires.
- ☐ Débranchez le produit et faites appel à un technicien qualifié dans les circonstances suivantes :
Le cordon d'alimentation ou sa fiche est endommagé, du liquide a coulé dans le produit, le produit est tombé ou le boîtier a été endommagé, le produit ne fonctionne pas normalement ou ses performances ont changé de manière sensible. N'ajustez pas les commandes non traitées dans les instructions de fonctionnement.
- ☐ Placez le produit à proximité d'une prise de courant permettant un débranchement facile du cordon d'alimentation.
- ☐ Ne placez et ne rangez pas le produit à l'extérieur, dans des lieux particulièrement sales ou poussiéreux, à proximité de points d'eau ou de sources de chaleur, ou dans des lieux soumis à des chocs, des vibrations, des températures élevées ou de l'humidité.
- ☐ Veillez à ne pas renverser de liquide sur le produit et à ne pas le manipuler les mains mouillées.

Conseils et avertissements concernant le produit

Lisez et suivez ces consignes pour éviter d'endommager le produit ou vos installations. Veillez à conserver ce guide pour pouvoir le consulter ultérieurement.

Installation/utilisation du produit

- ☐ Veillez à ne pas obstruer ou recouvrir les ouvertures du produit.
- ☐ Utilisez uniquement le type de source d'alimentation indiqué sur l'étiquette du produit.
- ☐ Évitez l'utilisation de prises de courant reliées au même circuit que les photocopieurs ou les systèmes de climatisation qui sont fréquemment arrêtés et mis en marche.
- ☐ Évitez d'utiliser des prises de courant commandées par un interrupteur mural ou une temporisation automatique.

Consignes importantes

- ❑ Placez l'ensemble du système informatique à l'écart des sources potentielles de parasites électromagnétiques telles que les haut-parleurs ou les bases fixes des téléphones sans fil.
- ❑ Les cordons d'alimentation électrique doivent être placés de manière à éviter tout phénomène d'abrasion, de coupure, de frottement, de recourbement ou de pliure. Ne placez aucun objet sur les cordons d'alimentation électrique et faites en sorte que l'on ne puisse pas marcher ou rouler sur les cordons d'alimentation électrique. Veillez à ce que tous les cordons d'alimentation électrique soient bien droits aux extrémités et aux points d'entrée et de sortie du transformateur.
- ❑ Si vous utilisez un prolongateur électrique avec le produit, veillez à ce que l'ampérage maximum des périphériques reliés au prolongateur ne dépasse pas celui du cordon. De même, veillez à ce que l'ampérage total des périphériques branchés sur la prise de courant ne dépasse pas le courant maximum que celle-ci peut supporter.
- ❑ Si vous devez utiliser le produit en Allemagne, le réseau électrique de l'immeuble doit être protégé par un disjoncteur de 10 ou 16 ampères pour assurer une protection adéquate contre les courts-circuits et les surintensités.
- ❑ Lors du raccordement du produit à un ordinateur ou un autre périphérique à l'aide d'un câble, assurez-vous que les connecteurs sont orientés correctement. Les connecteurs ne disposent que d'une seule orientation correcte. Si les connecteurs ne sont pas insérés correctement, les deux périphériques reliés par le câble risquent d'être endommagés.
- ❑ Placez le produit sur une surface plane et stable sensiblement plus grande que la base du produit. Si vous installez le produit contre un mur, prévoyez un espace minimal de 10 cm entre l'arrière du produit et le mur. Le produit ne fonctionnera pas correctement s'il est placé dans une position inclinée.
- ❑ Lors du stockage ou du transport du produit, évitez de l'incliner, de le placer verticalement ou de le renverser, faute de quoi de l'encre risque de fuir.
- ❑ Laissez de l'espace pour les câbles derrière et au-dessus du produit de manière à pouvoir ouvrir complètement le capot avant.
- ❑ Évitez les emplacements soumis à des variations rapides de température et d'humidité. Maintenez aussi le produit à l'écart du rayonnement solaire direct, des fortes lumières et des sources de chaleur.
- ❑ N'insérez aucun objet à travers les orifices du produit.
- ❑ Ne placez pas la main dans le produit lors de l'impression.
- ❑ Ne touchez pas le câble plat et blanc et les tubes d'encre situés à l'intérieur du produit.
- ❑ N'utilisez pas de produits en aérosol contenant des gaz inflammables à l'intérieur ou autour du produit, faute de quoi vous risquez de provoquer un incendie.
- ❑ Ne déplacez pas la tête d'impression à la main, faute de quoi vous pourriez endommager le produit.
- ❑ Mettez toujours le produit hors tension en appuyant sur la touche ⏻. Ne débranchez pas le produit et ne le mettez pas hors tension au niveau de la prise tant que le voyant ⏻ clignote.
- ❑ Avant de transporter le produit, assurez-vous que la tête d'impression est en position initiale (à l'extrême droite).
- ❑ Si l'un des réservoirs d'encre n'est pas rempli jusqu'à la ligne inférieure, remplissez-le sans tarder. Vous risquez d'endommager le produit si vous continuez à l'utiliser alors que le niveau d'encre se trouve sous la ligne inférieure du réservoir.

Consignes importantes

- ❑ Si vous ne comptez pas utiliser le produit pendant une période de temps prolongée, veuillez à retirer le cordon d'alimentation de la prise électrique.

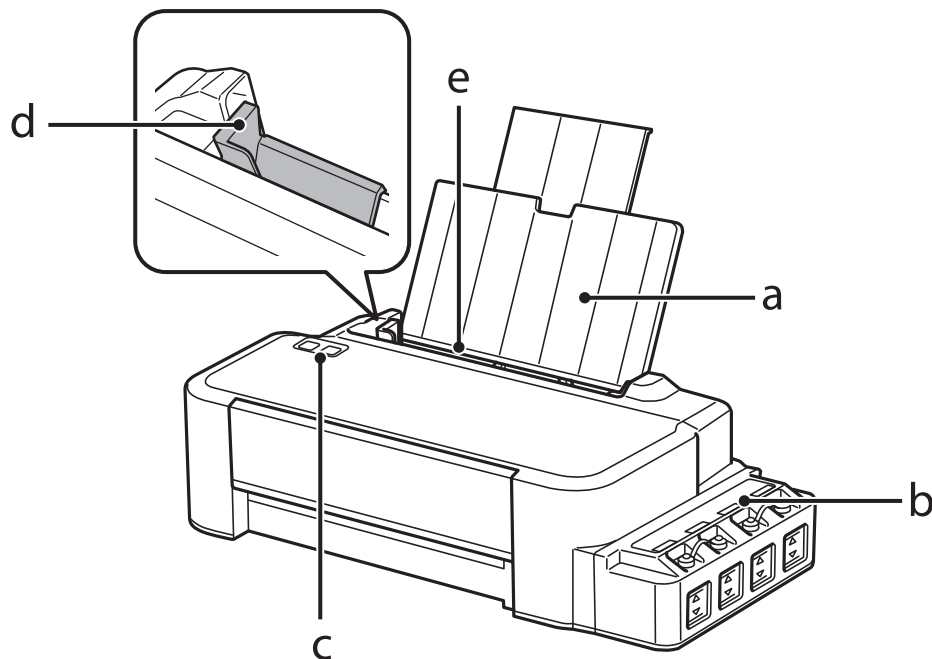
Manipulation de l'encre

Des consignes de sécurité et des conseils/avertissements sur l'utilisation de l'encre avec le produit sont fournis dans la section correspondante.

➡ [« Ajout d'encre » à la page 33](#)

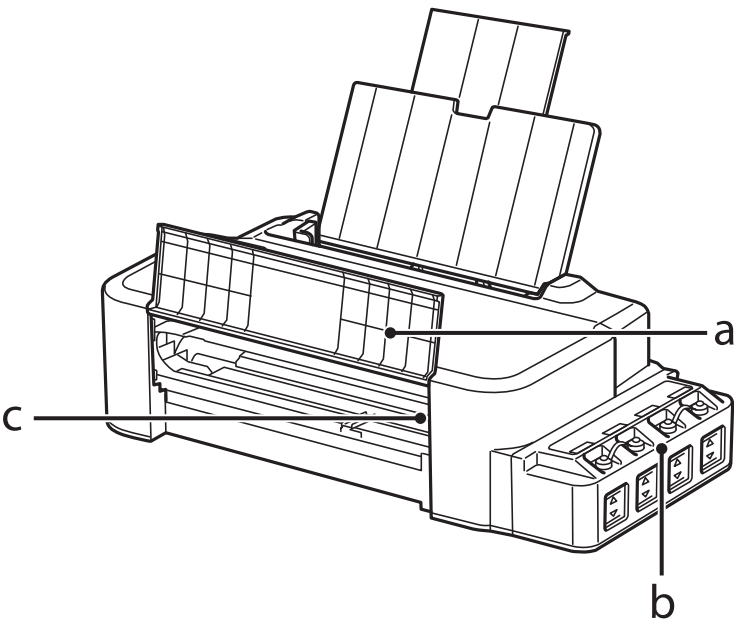
Découverte de votre produit

Composants du produit

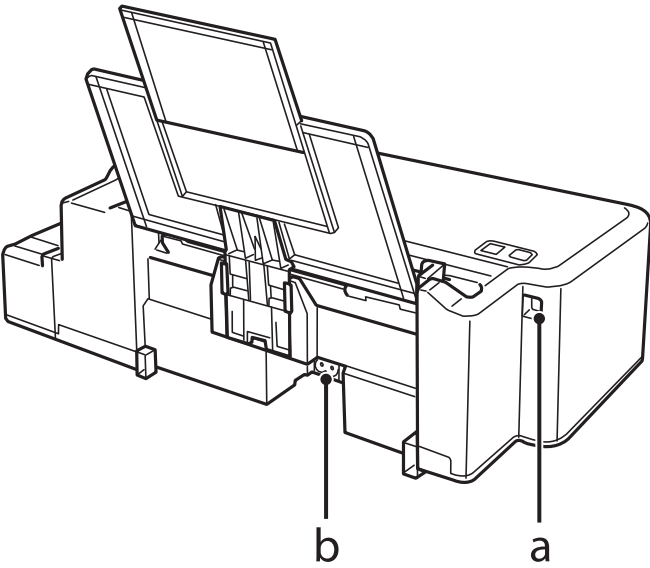


a.	Guide papier
b.	Unité des réservoirs d'encre
c.	Panneau de contrôle
d.	Guide latéral
e.	Bac papier arrière

Découverte de votre produit

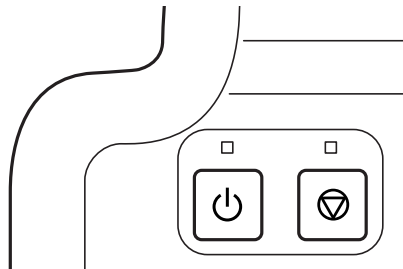


a.	Capot avant
b.	Réservoirs d'encre
c.	Tête d'impression (sous cette section)


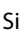


a.	Port USB
b.	Prise CA

Présentation du panneau de contrôle



Boutons et voyants

Touches	Fonction
	Met le produit sous ou hors tension. Le voyant  reste allumé lorsque le produit est sous tension et clignote lorsque le produit reçoit des données, imprime ou nettoie la tête d'impression.
	Reprendre l'impression après une erreur d'absence de papier, de bourrage, d'insertion simultanée de plusieurs feuilles ou de tampon d'encre. Annule l'opération en cours. Si le voyant  est éclairé ou clignotant, un problème s'est produit au cours de l'impression. ➔ « Indication des erreurs sur le panneau de contrôle » à la page 55

Manipulation du papier

Introduction à l'utilisation, au chargement et au stockage de supports

Gardez les points suivants à l'esprit pour obtenir des résultats d'impression optimaux.

Remarque :

- ❑ Chargez le papier dans le bac papier arrière en orientant la face imprimable vers le haut. Pour plus d'informations, reportez-vous aux feuilles d'instructions fournies avec le papier.
- ❑ Si le papier est incurvé, aplatissez-le ou recourbez-le légèrement dans l'autre sens avant de le charger. L'utilisation de papier recourbé peut produire l'apparition de taches d'encre sur vos impressions.



Conservation du papier

Rangez le papier non utilisé dans son emballage d'origine dès que l'impression est terminée. Maintenez le papier non utilisé et les impressions à l'écart des températures élevées, de l'humidité et de la lumière directe du soleil.

Sélection du papier

Reportez-vous au tableau ci-dessous pour connaître les capacités de chargement pour le papier et autres supports.

Type de support	Taille	Capacité de chargement (feuilles)
Papier ordinaire*1	Lettre*2	Jusqu'à 6 mm
	A4*2	Jusqu'à 6 mm
	Legal	1

*1 Papier avec un grammage de 64 g/m² (17 livres) à 90 g/m² (24 livres).

*2 La capacité de chargement pour l'impression recto verso manuelle est de 15 feuilles.

Manipulation du papier

Remarque :

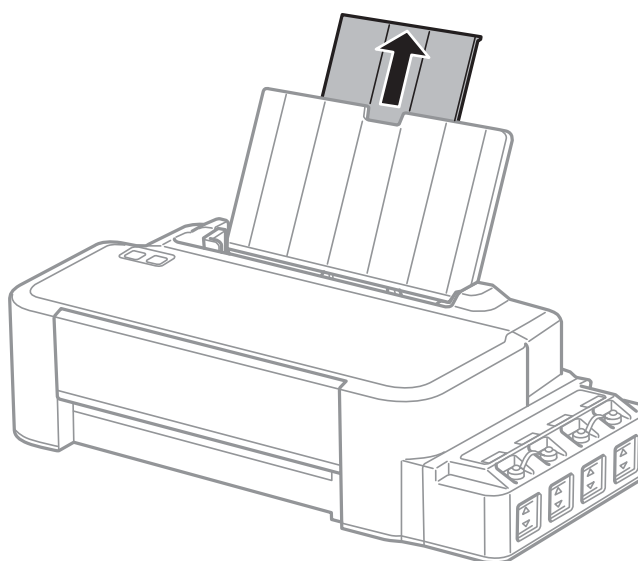
La disponibilité des supports varie selon les pays. Pour obtenir les dernières informations sur les supports disponibles dans votre région, contactez l'assistance Epson.

➔ « [Site Web du support technique](#) » à la page 72

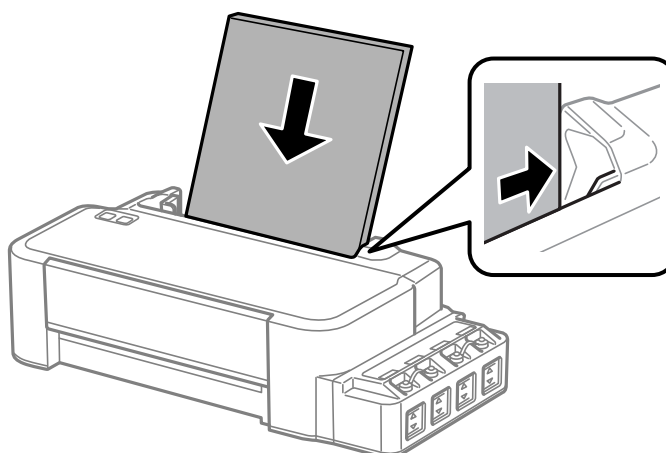
Chargement du papier

Procédez comme suit pour charger le papier :

- 1 Sortez le guide papier en le faisant coulisser.



- 2 Faites glisser le guide latéral vers la gauche.
- 3 Déramez une pile de papier et tachez-la sur une surface plate pour égaliser les bords.
- 4 Chargez le papier face imprimable vers le haut, contre le bord droit de l'alimentation papier arrière.



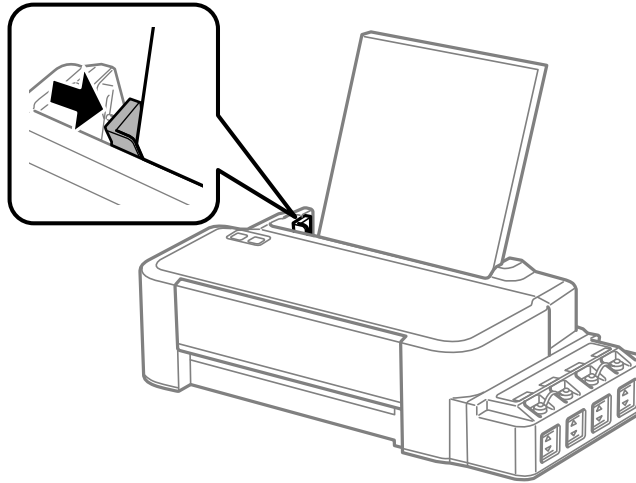
Manipulation du papier

Remarque :

Commencez toujours par charger le petit côté du papier dans le bac arrière, même lorsque vous imprimez des documents au format paysage.

5

Faites glisser le guide latéral vers le bord gauche du papier mais ne serrez pas.



Remarque :

- ☐ Laissez suffisamment de place devant le produit pour que le papier puisse être éjecté sans problème.
 - ☐ Ne chargez pas le papier au-delà du repère en forme de flèche ▼, situé à l'intérieur du guide latéral.
- ➡ « Sélection du papier » à la page 14

Impression

Pilote d'impression et Status Monitor

Le pilote vous permet de choisir entre divers paramètres pour obtenir les meilleurs résultats d'impression. Status Monitor et les utilitaires d'impression permettent de contrôler le produit et de le maintenir dans un état de fonctionnement optimal.

Remarque destinée aux utilisateurs de Windows :

- ❑ Votre pilote d'impression localise et installe automatiquement la dernière version du pilote disponible au niveau du site Internet de Epson. Cliquez sur le bouton **Software Update (Mise à jour du logiciel)** dans la fenêtre **Maintenance (Utilitaire)** du pilote de votre imprimante, puis suivez les instructions à l'écran. Si le bouton ne s'affiche pas au niveau de la fenêtre **Maintenance (Utilitaire)**, pointez vers **All Programs (Tous les programmes)** ou **Programs (Programmes)** dans le menu Start (Démarrer) de Windows et ouvrez le dossier **EPSON**.
- ❑ Si vous souhaitez modifier la langue du pilote, sélectionnez la langue dans le paramètre **Language (Langue)** de la fenêtre **Maintenance (Utilitaire)**. Il est possible que cette fonction ne soit pas disponible dans tous les pays.

Accès au pilote d'impression sous Windows

Vous pouvez accéder au pilote d'impression depuis la plupart des applications Windows, à partir du menu Start (Démarrer) ou à partir de la taskbar (barre des tâches) de Windows.

Si vous souhaitez définir des paramètres s'appliquant uniquement à l'application utilisée, accédez au pilote d'impression à partir de l'application en question.

Si vous souhaitez définir des paramètres s'appliquant à l'ensemble des applications Windows, accédez au pilote d'impression à partir du bureau ou de la taskbar (barre des tâches).

Reportez-vous aux sections suivantes pour accéder au pilote d'impression :

Remarque :

Les captures d'écran des fenêtres du pilote d'impression figurant dans ce Guide d'utilisation font référence à Windows 7.

À partir d'applications Windows

- 1** Dans le menu File (Fichier), cliquez sur **Print (Imprimer)** ou sur **Print Setup (Configuration de l'impression)**.
- 2** Dans la fenêtre qui s'affiche, cliquez sur **Printer (Imprimante)**, **Setup (Configuration)**, **Options**, **Preferences (Préférences)** ou **Properties (Propriétés)** (selon l'application utilisée, il est possible que vous deviez cliquer sur plusieurs de ces boutons).

À partir du bureau

- ❑ **Windows 10 :**
Cliquez sur le bouton Démarrer, puis sélectionnez **Windows System (Système Windows) > Control Panel (Panneau de configuration) > View devices and printers (Afficher les périphériques et les imprimantes)** dans **Hardware and Sound (Matériel et son)**. Faites un clic droit sur l'imprimante ou maintenez la pression dessus, puis sélectionnez **Printing preferences (Préférences d'impression)**.
- ❑ **Windows 8 :**
Sélectionnez **Desktop (Bureau)**, charm (icône) **Settings (Paramètres)**, et **Control Panel (Panneau de configuration)**. Ensuite, sélectionnez **Devices and Printers (Périphériques et imprimantes)** dans la catégorie **Hardware and Sound (Matériel et audio)**. Ensuite, cliquez avec le bouton droit de la souris sur le produit ou appuyez de façon prolongée sur le produit et sélectionnez **Printing preferences (Options d'impression)**.
- ❑ **Windows 7 :**
Cliquez sur le bouton Start (Démarrer) et sélectionnez **Devices and Printers (Périphériques et imprimantes)**. Cliquez ensuite avec le bouton droit de la souris sur le produit et sélectionnez **Printing preferences (Options d'impression)**.
- ❑ **Windows Vista :**
Cliquez sur Start (Démarrer), sélectionnez **Control Panel (Panneau de configuration)**, puis **Printer (Imprimante)** dans la catégorie **Hardware and Sound (Matériel et audio)**. Ensuite, sélectionnez le produit et cliquez sur **Select printing preferences (Sélectionnez les préférences d'impression)**.
- ❑ **Windows XP :**
Cliquez sur **Start (Démarrer)**, **Control Panel (Panneau de configuration)**, (**Printers and Other Hardware (Imprimantes et autres périphériques)**), puis sur **Printers and Faxes (Imprimantes et télécopieurs)**. Sélectionnez le produit, puis cliquez sur **Printing Preferences (Options d'impression)** dans le menu File (Fichier).


À partir de l'icône de raccourci de la taskbar (barre des tâches)

Cliquez avec le bouton droit sur l'icône du produit de la taskbar (barre des tâches), puis sélectionnez **Printer Settings (Paramètres imprimante)**.

Pour ajouter une icône de raccourci à la taskbar (barre des tâches) Windows, accédez au pilote d'impression à partir du menu Start (Démarrer) comme indiqué ci-dessus. Cliquez ensuite sur l'onglet **Maintenance (Utilitaire)**, puis sur le bouton **Monitoring Preferences (Préférences du contrôle)**. Dans la fenêtre Monitoring Preferences (Préférences du contrôle), activez la case à cocher **Shortcut Icon (Icône du raccourci)**.

Informations via l'aide en ligne

Dans la fenêtre du pilote d'impression, appliquez l'une des procédures suivantes.

- ❑ Cliquez avec le bouton droit de la souris sur l'élément, puis cliquez sur **Help (Aide)**.
- ❑ Cliquez sur le bouton  situé dans la partie supérieure droite de la fenêtre, puis cliquez sur l'élément (sous Windows XP uniquement).

Accès au pilote d'impression sous Mac OS

Le tableau ci-dessous indique comment accéder à la boîte de dialogue du gestionnaire d'impression.

Impression

Zone de dialogue	Comment y accéder
Page Setup (Format d'impression)	<p>Cliquez sur Page Setup (Format d'impression) dans le menu File (Fichier) de votre application.</p> <p>Remarque : Selon l'application, le menu Page Setup (Format d'impression) peut être absent du menu File (Fichier).</p>
Print (Imprimer)	Cliquez sur Print (Imprimer) dans le menu File (Fichier) de votre application.
Epson Printer Utility 4	Sélectionnez System Preferences (Préférences Système) dans le menu Apple > Printers & Scanners (Imprimantes et scanners) (ou Print & Scan (Impression et numérisation) , Print & Fax (Impression et télécopie)), puis sélectionnez l'imprimante. Cliquez sur Options & Supplies (Options et fourniture) > Utility (Utilitaire) > Open Printer Utility (Ouvrir l'utilitaire de l'imprimante) .

Opérations de base

Impression de base

Remarque :

- ☐ Avant d'imprimer, chargez le papier correctement.
➔ « [Chargement du papier](#) » à la page 15
- ☐ Pour la zone imprimable, reportez-vous à la section ci-dessous.
➔ « [Zone imprimable](#) » à la page 69
- ☐ Une fois le paramétrage effectué, imprimez un exemplaire à titre d'essai et examinez les résultats avant d'imprimer un travail en totalité.

Paramètres de base du produit pour Windows

1

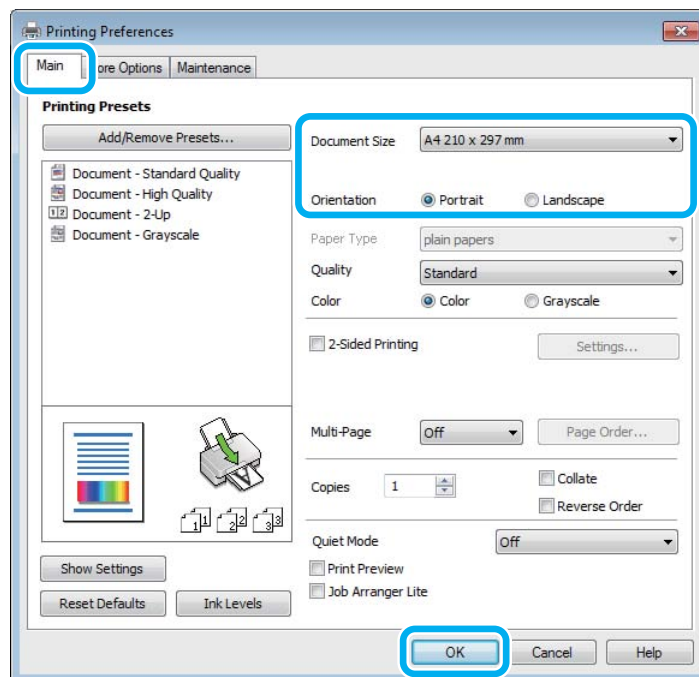
Ouvrez le fichier que vous voulez imprimer.

Impression

2

Accédez aux paramètres de l'imprimante.

➔ « Accès au pilote d'impression sous Windows » à la page 17



3

Cliquez sur l'onglet **Main (Principal)**.

4

Sélectionnez le paramètre Document Size (Format document) approprié. Vous pouvez aussi définir une taille de papier personnalisée. Pour plus de détails, reportez-vous à l'aide en ligne.

5

Pour modifier l'orientation de l'impression, sélectionnez **Portrait** (vertical) ou **Landscape (Paysage)** (horizontal).

6

Cliquez sur **OK** pour fermer la fenêtre des paramètres de l'imprimante.

Remarque :

Pour modifier des paramètres avancés, reportez-vous à la section correspondante.

7

Imprimez le fichier.

Paramètres de base du produit sous Mac OS

Remarque :

Les captures d'écran du gestionnaire d'impression utilisées dans cette section proviennent de Mac OS X 10.7.

1

Ouvrez le fichier que vous voulez imprimer.

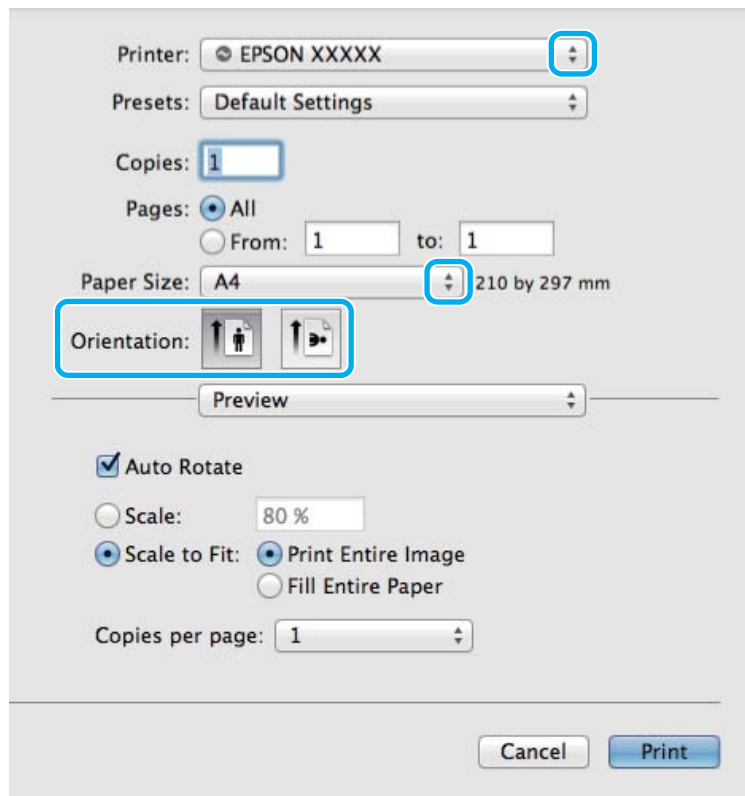
Impression

2

Accédez à la zone de dialogue Print (Imprimer).

➔ « [Accès au pilote d'impression sous Mac OS](#) » à la page 18

Si nécessaire, cliquez sur **Show Details (Afficher les détails)** ou ▼ pour agrandir la fenêtre d'impression.



Remarque :

Si le menu **Print Settings (Configuration Imprimante)** ne s'affiche pas sous macOS Catalina (10.15) ou les versions ultérieures, macOS High Sierra (10.13), macOS Sierra (10.12), OS X El Capitan (10.11), OS X Yosemite (10.10), OS X Mavericks (10.9), OS X Mountain Lion (10.8), le pilote d'impression d'Epson n'a pas été installé correctement. Activez-le dans le menu suivant.

Sélectionnez **System Preferences (Préférences système)** dans le menu Apple > **Printers & Scanners (Imprimantes et scanners)** (ou **Print & Scan (Impression et numérisation)**, **Print & Fax (Impression et télécopie)**), supprimez l'imprimante, puis ajoutez-la à nouveau.

macOS Mojave (10.14) ne peut pas accéder à **Print Settings (Configuration Imprimante)** dans les applications d'Apple telles que TextEdit.

3

Sélectionnez le produit utilisé pour le paramètre Printer (Imprimante).

Remarque :

Selon l'application, certaines fonctions peuvent être grisées. Si tel est le cas, cliquez sur **Page Setup (Format d'impression)** dans le menu File (Fichier) de votre application et effectuez les réglages.

4

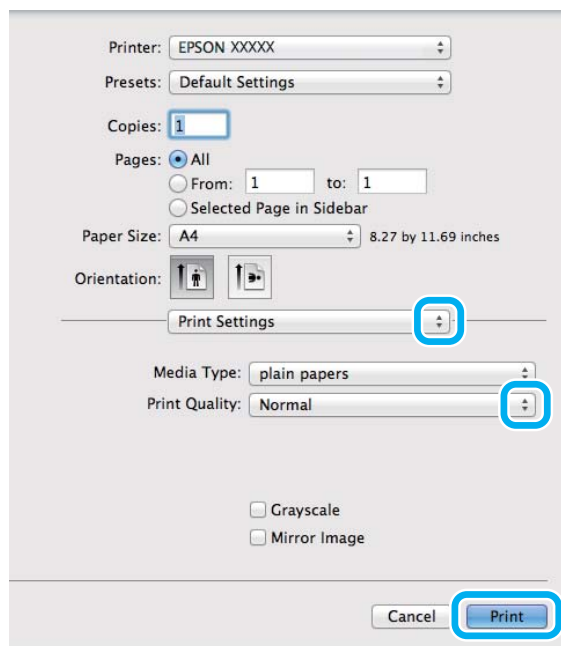
Sélectionnez le paramètre Paper Size (Taille papier) approprié.

5

Sélectionnez le paramètre Orientation approprié.

Impression

- 6** Sélectionnez **Print Settings (Configuration Imprimante)** dans le menu contextuel.




- 7** Cliquez sur **Print (Imprimer)** pour lancer l'impression.

Annulation d'une impression

Si vous devez annuler l'impression, suivez les instructions données dans la section adaptée ci-dessous.

À l'aide du bouton du produit

Appuyez sur  pour annuler un travail d'impression en cours.

Pour Windows

Remarque :

Vous ne pouvez pas annuler un travail d'impression entièrement envoyé au produit. Vous devez alors annuler le travail d'impression au niveau du produit.

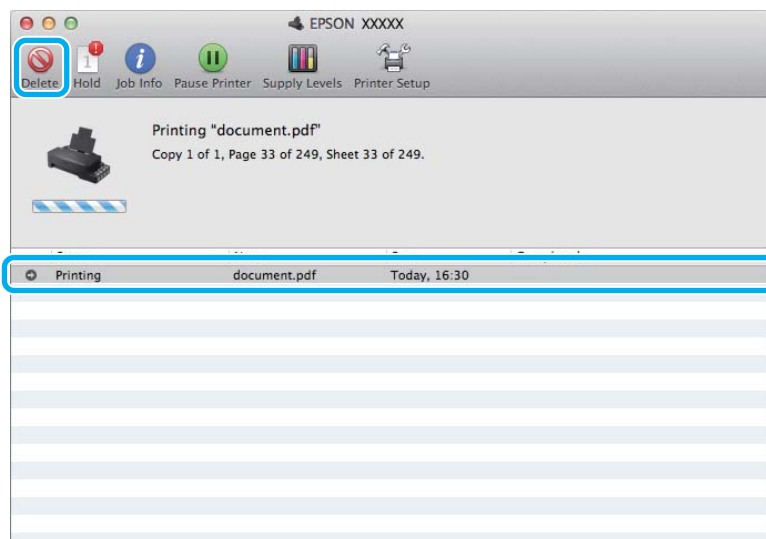
- 1** Accédez à l'application EPSON Status Monitor 3.
➔ « [Pour Windows](#) » à la page 57
- 2** Cliquez sur le bouton **Print Queue (File d'attente)**. La fenêtre Windows Spooler (Spouleur Windows) s'affiche.
- 3** Cliquez avec le bouton droit sur le travail que vous souhaitez annuler et sélectionnez **Cancel (Annuler)**.

Pour Mac OS


Pour annuler un travail d'impression, suivez les étapes suivantes :

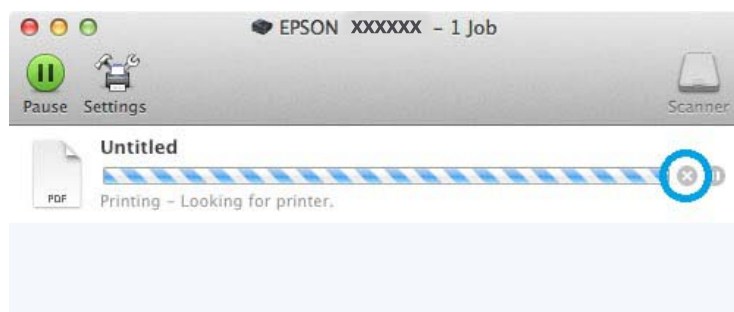
Impression

- 1 Cliquez sur l'icône du produit dans le Dock.
- 2 Dans la liste Nom du document, sélectionnez le document en cours d'impression.
- 3 Cliquez sur le bouton **Delete (Supprimer)** pour annuler le travail d'impression.



OS X Mountain Lion (10.8) ou les versions ultérieures

Cliquez sur le bouton  pour annuler le travail d'impression.



Autres options

Paramètres prédéfinis du produit (sous Windows uniquement)

Les paramètres prédéfinis du pilote d'impression facilitent considérablement l'impression. Vous pouvez également créer vos propres paramètres prédéfinis.

Paramètres du produit pour Windows

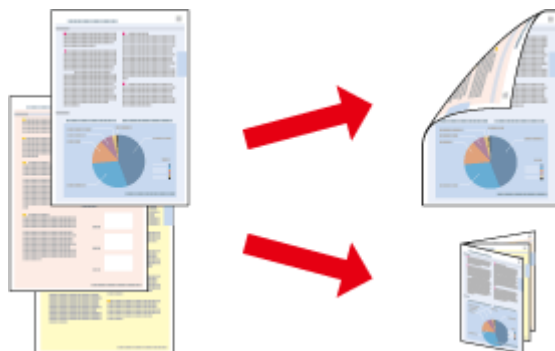
- 1 Accédez aux paramètres de l'imprimante.
➔ « Accès au pilote d'impression sous Windows » à la page 17

Impression

- 2** Sélectionnez un Printing Presets (Présélections impression) dans l'onglet Main (Principal). Les paramètres produits sont définis automatiquement sur les valeurs affichées dans la fenêtre contextuelle.

Impression recto verso (sous Windows uniquement)

Utilisez le pilote d'impression pour imprimer des deux côtés du papier.



Deux types d'impression recto verso sont disponibles : standard et livrets pliés.

L'impression recto verso n'est possible qu'avec les papiers et les formats suivants.

Papier	Taille
Papier ordinaire	Legal, Letter, A4

Remarque :

- ☐ Cette fonction n'est pas disponible sous Mac OS.
- ☐ La disponibilité de cette fonction varie selon les paramètres.
- ☐ Cette fonctionnalité peut ne pas être disponible lorsque le produit est utilisé en réseau ou en tant qu'imprimante partagée.
- ☐ La capacité de chargement change lors de l'impression recto verso.
➔ « [Sélection du papier](#) » à la page 14
- ☐ Utilisez uniquement des papiers adaptés à une impression recto verso, faute de quoi la qualité des impressions pourrait décliner.
- ☐ Selon le papier et la quantité d'encre utilisée pour imprimer le texte et les images, il est possible que l'encre traverse le papier.
- ☐ La surface du papier peut être tachée pendant l'impression recto verso.
- ☐ Cette fonction n'est disponible que lorsque EPSON Status Monitor 3 est activé. Pour activer Status Monitor, accédez au pilote d'impression et cliquez sur l'onglet **Maintenance (Utilitaire)**, puis sur le bouton **Extended Settings (Paramètres étendus)**. Dans la fenêtre Extended Settings (Paramètres étendus), activez la case à cocher **Enable EPSON Status Monitor 3 (Activer EPSON Status Monitor 3)**.

Paramètres du produit pour Windows

- 1** Accédez aux paramètres de l'imprimante.
➔ « [Accès au pilote d'impression sous Windows](#) » à la page 17

Impression

2 Activez la case à cocher **2-Sided Printing (Impression recto verso)**.

3 Cliquez sur **Settings (Configuration)**, et définissez les paramètres appropriés.

Remarque :

*Si vous souhaitez imprimer un livret plié, sélectionnez **Booklet (Livret)**.*

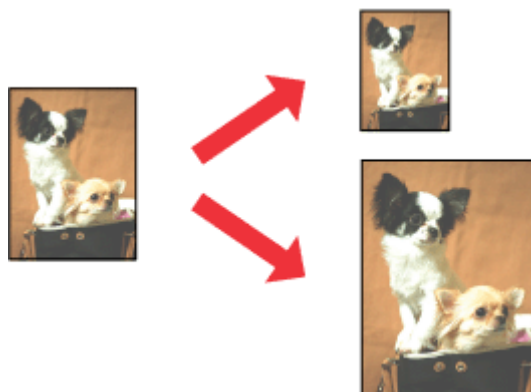
4 Vérifiez les autres paramètres et imprimez.

Remarque :

- ☐ *En fonction de votre application, la marge de reliure réelle peut différer des valeurs spécifiées. Essayez avec quelques feuilles pour examiner le résultat avant d'imprimer de gros volumes.*
- ☐ *Veillez à ce que l'encre soit complètement sèche avant de recharger le papier.*

Impression avec ajustement à la taille du papier (Zoom)

Permet d'agrandir ou de réduire automatiquement le format du document de façon qu'il corresponde au format du papier sélectionné dans le pilote d'impression.



Remarque :

La disponibilité de cette fonction varie selon les paramètres.

Paramètres du produit pour Windows

1 Accédez aux paramètres de l'imprimante.
➔ « [Accès au pilote d'impression sous Windows](#) » à la page 17

2 Sélectionnez **Reduce/Enlarge Document (Réduire/Agrandir le document)** et **Fit to Page (Ajuster à la page)** dans l'onglet **More Options (Plus d'options)** puis sélectionnez le format du papier que vous utilisez dans **Output Paper (Sortie papier)**.

3 Vérifiez les autres paramètres et imprimez.

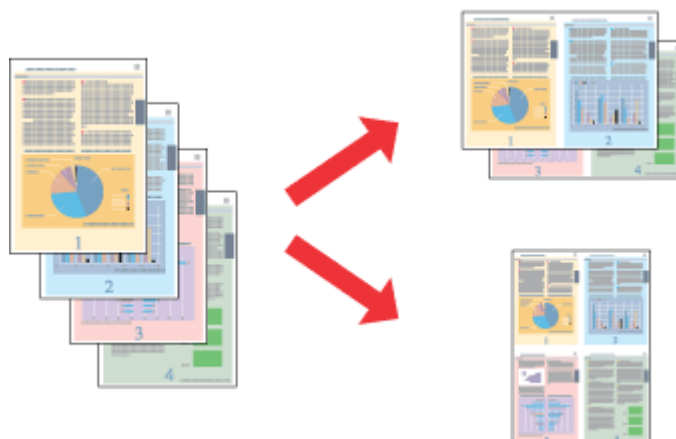
Impression

Paramètres du produit pour Mac OS

- 1 Accédez à la zone de dialogue Print (Imprimer).
➔ « [Accès au pilote d'impression sous Mac OS](#) » à la page 18
- 2 Choisissez **Scale to fit paper size (Adapter à la taille du papier)** pour Destination Paper Size (Format papier cible) dans le volet Paper Handling (Gestion du papier) et sélectionnez le format de papier souhaité dans le menu contextuel.
- 3 Vérifiez les autres paramètres et imprimez.

Impression Pages per sheet (Pages par feuille)

Permet d'utiliser le pilote d'impression pour imprimer 2 ou 4 pages sur une seule feuille de papier.



Remarque :

La disponibilité de cette fonction varie selon les paramètres.

Paramètres du produit pour Windows

- 1 Accédez aux paramètres de l'imprimante.
➔ « [Accès au pilote d'impression sous Windows](#) » à la page 17
- 2 Sélectionnez **2-Up (2 en 1)** ou **4-Up (4 en 1)** pour Multi-Page (Multi-Pages) dans l'onglet Main (Principal).
- 3 Cliquez sur **Page Order (Ordre page)**, et définissez les paramètres appropriés.
- 4 Vérifiez les autres paramètres et imprimez.

Paramètres du produit pour Mac OS

- 1 Accédez à la zone de dialogue Print (Imprimer).
➔ « [Accès au pilote d'impression sous Mac OS](#) » à la page 18

Impression

- 2** Sélectionnez le nombre souhaité de Pages per Sheet (Pages par feuille) et l'Layout Direction (Orientation) (sens de la page) dans le volet Layout (Mise en page).
- 3** Vérifiez les autres paramètres et imprimez.

Partage du produit pour imprimer

Configuration pour Windows

Ces instructions vous indiquent comment configurer le produit de manière à ce que d'autres utilisateurs du réseau puissent l'utiliser.

Vous devez d'abord configurer le produit comme imprimante partagée sur l'ordinateur auquel il est directement connecté. Ajoutez ensuite le produit à chaque ordinateur du réseau devant accéder à l'imprimante.

Remarque :

- ❑ Ces instructions s'adressent uniquement aux réseaux de petite taille. Si vous souhaitez partager le produit sur un réseau de grande taille, contactez l'administrateur de votre réseau.
- ❑ Les captures d'écran de la section suivante sont extraites de Windows 7.

Configuration du produit comme imprimante partagée

Remarque :

- ❑ Pour configurer le produit comme imprimante partagée dans Windows 10, 8, 7 ou Vista, vous avez besoin d'un compte administrateur et du mot de passe si vous êtes connecté en tant qu'utilisateur standard.
- ❑ Pour configurer le produit en tant qu'imprimante partagée sous Windows XP, vous devez vous connecter à un compte Computer Administrator (Administrateur de l'ordinateur).

Procédez comme suit au niveau de l'ordinateur directement connecté au produit :

1

Windows 10 :

Cliquez sur le bouton Démarrer, puis sélectionnez **Windows System (Système Windows) > Control Panel (Panneau de configuration) > View devices and printers (Afficher les périphériques et les imprimantes)** dans **Hardware and Sound (Matériel et son)**.

Windows 8 :

Sélectionnez **Desktop (Bureau)**, charm (icône) **Settings (Paramètres)**, et **Control Panel (Panneau de configuration)**. Ensuite, sélectionnez **Devices and Printers (Périphériques et imprimantes)** dans la catégorie **Hardware and Sound (Matériel et audio)**.

Windows 7 :

Cliquez sur le bouton Start (Démarrer) et sélectionnez **Devices and Printers (Périphériques et imprimantes)**.

Windows Vista :

Cliquez sur Start (Démarrer), sélectionnez **Control Panel (Panneau de configuration)**, puis **Printer (Imprimante)** dans la catégorie **Hardware and Sound (Matériel et audio)**.

Windows XP :

Cliquez sur **Start (Démarrer)** et sélectionnez **Control Panel (Panneau de configuration)**, puis sélectionnez **Printers and Faxes (Imprimantes et télécopieurs)** dans la catégorie **Printers and Other Hardware (Imprimantes et autres périphériques)**.

Impression

2

Windows 10, 8 et 7 :

Cliquez avec le bouton droit de la souris sur le produit ou appuyez sur lui de façon prolongée, sélectionnez **Printing preferences (Options d'impression)** puis sélectionnez **Sharing (Partage)**. Sélectionnez ensuite sur le bouton **Change Sharing Options (Modifier les options de partage)**.

Windows Vista :

Cliquez avec le bouton droit sur l'icône correspondant à votre produit puis cliquez sur **Sharing (Partage)**. Cliquez sur le bouton **Change sharing options (Modifier les options de partage)**, puis cliquez sur **Continue (Continuer)**.

Windows XP :

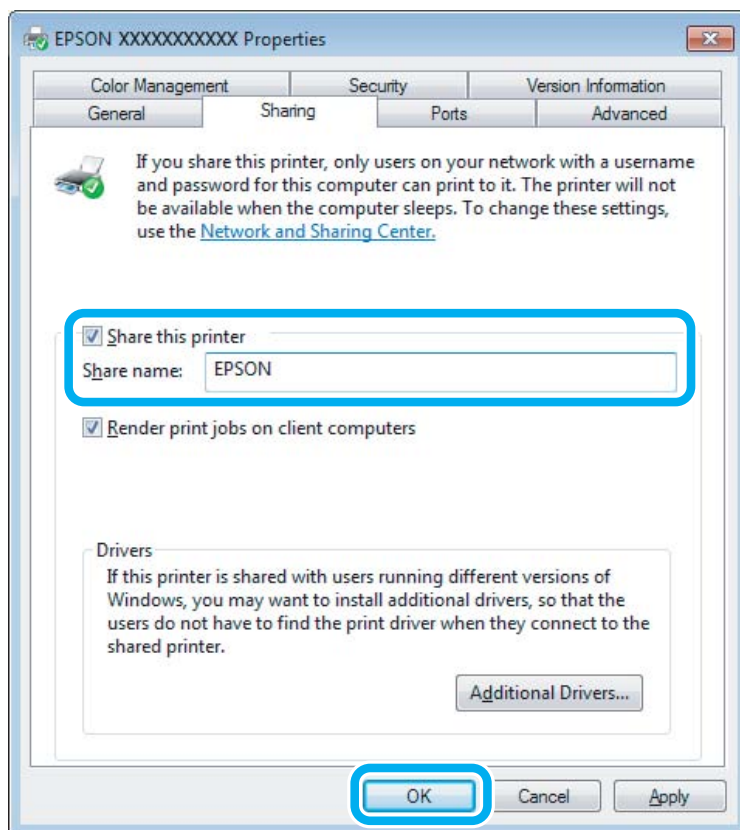
Cliquez avec le bouton droit sur l'icône correspondant à votre produit puis cliquez sur **Sharing (Partage)**.

3

Sélectionnez **Share this printer (Partager cette imprimante)** et saisissez ensuite un nom de partage.

Remarque :

N'utilisez pas d'espace ou de trait d'union pour le nom de l'imprimante partagée.



Si vous souhaitez télécharger automatiquement les pilotes d'impression pour des ordinateurs qui exécutent différentes versions de Windows, cliquez sur **Additional Drivers (Pilotes supplémentaires)** et sélectionnez l'environnement et les systèmes d'exploitation des autres ordinateurs. Cliquez sur **OK**, puis insérez le CD du logiciel du produit.

4

Cliquez sur **OK** ou sur **Close (Fermer)** (si vous avez installé des pilotes supplémentaires).

Ajout du produit à d'autres ordinateurs du réseau

Procédez comme suit pour ajouter le produit à chaque ordinateur du réseau devant y accéder.

Remarque :

Votre produit doit être configuré comme une imprimante partagée sur l'ordinateur auquel il est connecté afin que vous puissiez y accéder depuis un autre ordinateur.

➔ « *Configuration du produit comme imprimante partagée* » à la page 28.

1**Windows 10 :**

Cliquez sur le bouton Démarrer, puis sélectionnez **Windows System (Système Windows) > Control Panel (Panneau de configuration) > View devices and printers (Afficher les périphériques et les imprimantes)** dans **Hardware and Sound (Matériel et son)**.

Windows 8 :

Sélectionnez **Desktop (Bureau)**, charm (icône) **Settings (Paramètres)**, et **Control Panel (Panneau de configuration)**. Ensuite, sélectionnez **Devices and Printers (Périphériques et imprimantes)** dans la catégorie **Hardware and Sound (Matériel et audio)**.

Windows 7 :

Cliquez sur le bouton Start (Démarrer) et sélectionnez **Devices and Printers (Périphériques et imprimantes)**.

Windows Vista :

Cliquez sur Start (Démarrer), sélectionnez **Control Panel (Panneau de configuration)**, puis **Printer (Imprimante)** dans la catégorie **Hardware and Sound (Matériel et audio)**.

Windows XP :

Cliquez sur **Start (Démarrer)** et sélectionnez **Control Panel (Panneau de configuration)**, puis sélectionnez **Printers and Faxes (Imprimantes et télécopieurs)** dans la catégorie **Printers and Other Hardware (Imprimantes et autres périphériques)**.

2**Windows 10, 8, 7 et Vista :**

Sélectionnez le bouton **Add a printer (Ajouter une imprimante)**.

Windows XP :

Cliquez sur le bouton **Add a printer (Ajouter une imprimante)**. L'écran Add Printer Wizard (Assistant Ajout d'imprimante) s'affiche. Cliquez sur le bouton **Next (Suivant)**.

3**Windows 10 et 8 :**

Allez à l'étape 4.

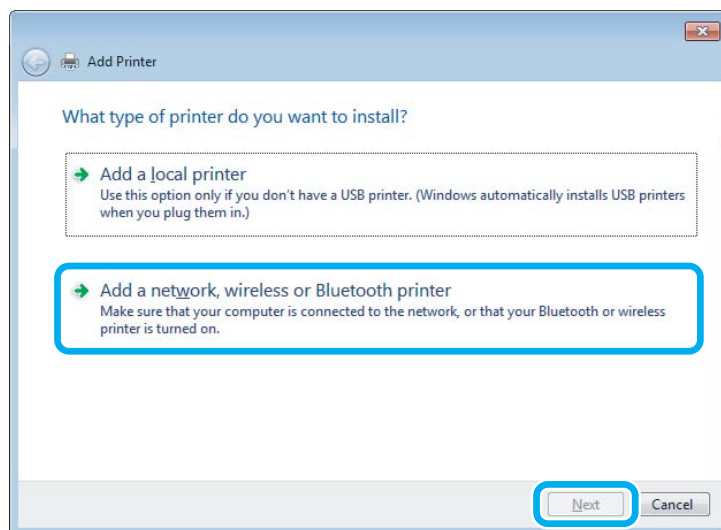
Windows 7 et Vista :

Cliquez sur **Add a network, wireless or Bluetooth printer (Ajouter une imprimante réseau, sans fil ou Bluetooth)**, puis sur **Next (Suivant)**.

Impression

Windows XP :

Sélectionnez **A network printer, or a printer attached to another computer** (Une imprimante réseau ou une imprimante connectée à un autre ordinateur) et cliquez sur **Next** (Suivant).

**4**

Suivez les instructions affichées à l'écran pour sélectionner le produit que vous souhaitez utiliser.

Remarque :

En fonction du système d'exploitation et de la configuration de l'ordinateur auquel le produit est raccordé, l'Add Printer Wizard (Assistant Ajout d'imprimante) peut vous inviter à installer le pilote d'impression à partir du CD du logiciel du produit. Cliquez sur le bouton **Have Disk (Disque fourni)** et suivez les instructions qui s'affichent à l'écran.

Configuration pour Mac OS

Pour configurer votre produit via un réseau Mac OS, utilisez le paramètre Printer Sharing (Partage d'imprimantes). Pour plus de détails, reportez-vous à la documentation de votre ordinateur Macintosh.

Informations sur les bouteilles d'encre

Vous pouvez utiliser les bouteilles d'encre suivantes avec ce produit :

Bouteilles d'encre	Référence
Black (Noir)	T6641
Cyan	T6642
Magenta	T6643
Yellow (Jaune)	T6644

**Important :**

L'utilisation d'encres d'origine Epson autres que celles mentionnées peut entraîner des dommages non couverts par les garanties Epson.

Couleur	Black (Noir), Cyan, Magenta, Yellow (Jaune)
Température	Stockage : -20 à 40 °C (-4 à 104 °F) 1 mois à 40 °C (104 °F) Gel :* -16 °C (3,2 °F)

* À 25°C (77°F), l'encre dégèle en trois heures environ et devient ensuite utilisable.

Ajout d'encre

Consignes de sécurité, précautions d'utilisation et caractéristiques techniques des bouteilles d'encre

Consignes de sécurité

Respectez les consignes suivantes lors de la manipulation de l'encre :

- ☐ Maintenez les bouteilles d'encre et l'unité des réservoirs d'encre hors de portée des enfants. Ne laissez pas les enfants manipuler les bouteilles d'encre et le capuchon des bouteilles d'encre ou en boire le contenu.
- ☐ N'inclinez et ne secouez pas les bouteilles d'encre dont l'opercule a été retiré, cela peut entraîner des fuites.
- ☐ Veillez à ne pas toucher l'encre lorsque vous manipulez les réservoirs d'encre, les capuchons des réservoirs d'encre, les bouteilles d'encre ouvertes et les capuchons des bouteilles d'encre.
En cas de contact de l'encre avec la peau, nettoyez énergiquement la région à l'eau et au savon.
En cas de contact avec les yeux, rincez-les abondamment avec de l'eau. Si une gêne ou des problèmes de vision subsistent après un nettoyage approfondi, consultez immédiatement un médecin.
En cas de contact de l'encre avec l'intérieur de votre bouche, recrachez immédiatement et consultez un médecin dans les plus brefs délais.

Précautions lors de l'ajout d'encre

Veuillez lire l'intégralité des consignes de cette section avant d'ajouter de l'encre.

- ☐ Utilisez des bouteilles d'encre dont la référence est adaptée à ce produit.
➔ [« Informations sur les bouteilles d'encre » à la page 32](#)
- ☐ Epson vous recommande d'utiliser des bouteilles d'encre d'origine Epson. Epson ne peut garantir la qualité ou la fiabilité des encres non d'origine. L'utilisation cartouches d'encre non d'origine peut conduire à des dommages non couverts par les garanties d'Epson. Dans certaines circonstances, elle peut entraîner un fonctionnement erratique du produit.
- ☐ La garantie Epson ne pourra s'appliquer si votre produit est détérioré par suite de l'utilisation de produits non fabriqués par Epson. En outre, les produits non fabriqués par Epson peuvent entraîner un fonctionnement imprévisible au niveau du produit.
- ☐ Ce produit exige de manipuler l'encre avec soin. Le remplissage des réservoirs d'encre peut entraîner des éclaboussures d'encre. Si vos vêtements ou vos affaires sont tachés d'encre, il est possible que les taches soient indélébiles.
- ☐ Pour garantir des performances optimales de la tête d'impression, une certaine quantité d'encre est consommée de tous les réservoirs pendant l'impression mais également pendant les opérations de maintenance, telles que le nettoyage de la tête d'impression.

Ajout d'encre

- ❑ N'ouvrez pas l'emballage de la bouteille d'encre avant d'être prêt à remplir le réservoir d'encre. La bouteille d'encre est conditionnée sous vide pour préserver sa fiabilité. Si une bouteille d'encre est déballée longtemps avant son utilisation, l'impression normale risque de ne pas être possible.
- ❑ Si l'un des réservoirs d'encre n'est pas rempli jusqu'à la ligne inférieure, remplissez-le sans tarder. Vous risquez d'endommager le produit si vous continuez à l'utiliser alors que le niveau d'encre se trouve sous la ligne inférieure du réservoir.
- ❑ Lorsque vous apportez à l'intérieur d'un local une bouteille d'encre précédemment stockée dans un endroit froid, laissez-la se conditionner à la température de la pièce pendant trois heures au moins avant de l'utiliser.
- ❑ Stockez les bouteilles d'encre dans un endroit frais et sombre.
- ❑ Stockez les bouteilles d'encre dans le même environnement que le produit. Lors du stockage ou du transport d'une bouteille d'encre dont l'opercule a été retiré, n'inclinez pas la bouteille et ne la soumettez pas à des impacts ou à des changements de température, faute de quoi l'encre peut fuir, même si le capuchon de la bouteille d'encre est bien serré. Veillez à maintenir la bouteille d'encre en position verticale lorsque vous serrez le capuchon et prenez des mesures pour éviter les fuites d'encre lors du transport de la bouteille.

Caractéristiques techniques des bouteilles d'encre

- ❑ Epson vous recommande d'utiliser les bouteilles d'encre avant la date indiquée sur l'emballage.
- ❑ De l'encre est consommée lors du chargement initial. Afin de produire des impressions de haute qualité, la tête d'impression du produit est chargée d'encre.
- ❑ Les rendements indiqués peuvent varier en fonction des images imprimées, du type de papier utilisé, de la fréquence des impressions et des conditions environnementales, telles que la température.
- ❑ Bien que les bouteilles d'encre puissent contenir certains éléments recyclés, cela n'affecte pas les résultats et les performances du produit.
- ❑ Lorsque vous imprimez en monochrome ou en niveaux de gris, les encres couleur au lieu de l'encre noire peuvent être utilisées en fonction du paramètre de type de papier ou de qualité d'impression. Ceci est dû au fait que plusieurs encres couleur sont utilisées pour créer du noir.

Vérification des niveaux d'encre

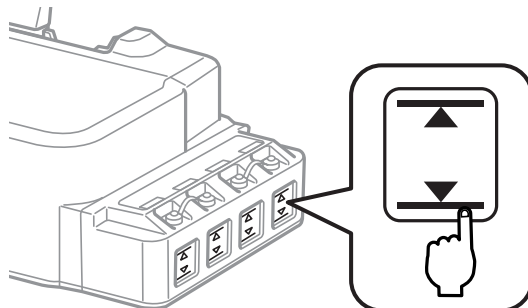
Pour confirmer la quantité d'encre restante, vérifiez visuellement les niveaux d'encre de tous les réservoirs du produit.

Ajout d'encre



Important :

Si des réservoirs d'encre ne sont pas remplis jusqu'à la ligne inférieure, remplissez-les jusqu'à la ligne supérieure. Vous risquez d'endommager le produit si vous continuez à l'utiliser alors que le niveau d'encre se trouve sous la ligne inférieure du réservoir.



Remplissage des réservoirs d'encre

Remarque :

Les illustrations vous indiquent comment remplir le réservoir situé le plus à gauche. Les instructions sont cependant les mêmes pour toutes les couleurs.

Vous pouvez ajouter de l'encre à tout moment.

1

Retirez le capuchon du réservoir d'encre.

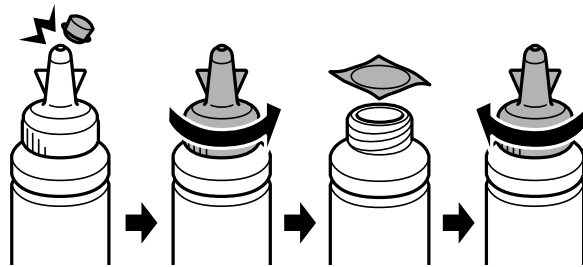


Remarque :

- ☐ Veillez à ne pas renverser d'encre.
- ☐ Veillez à ce que la couleur du réservoir d'encre corresponde à la couleur de l'encre que vous souhaitez ajouter.

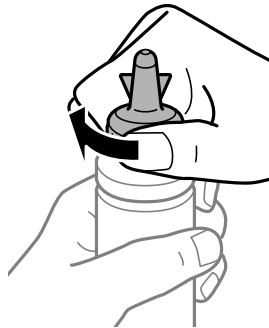
Ajout d'encre

- 2** Retirez la partie supérieure du capuchon, retirez le capuchon de la bouteille d'encre, retirez l'opercule de la bouteille, puis fermez le capuchon.



Important :

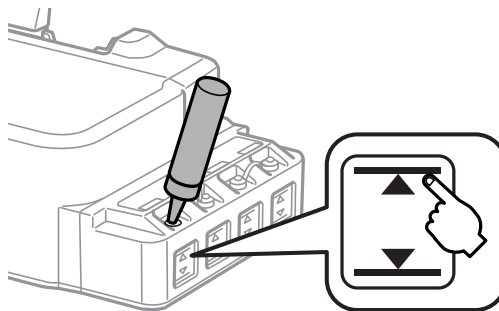
Rebouchez fermement le capuchon de la bouteille d'encre pour éviter toute fuite d'encre.



Remarque :

Ne mettez pas la partie supérieure du capuchon au rebut. S'il reste de l'encre dans la bouteille une fois le réservoir rempli, refermez le capuchon de la bouteille d'encre à l'aide de la partie supérieure du capuchon.

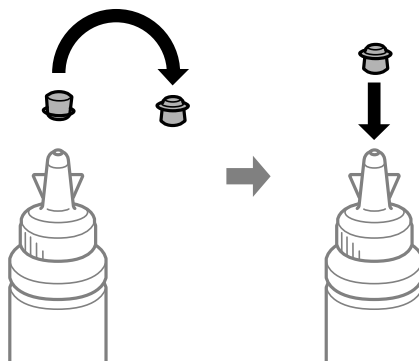
- 3** Remplissez le réservoir d'encre avec la couleur d'encre appropriée jusqu'à la ligne supérieure du réservoir.



Ajout d'encre

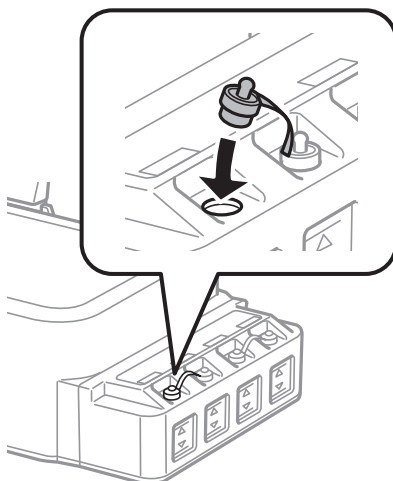
Remarque :

S'il reste de l'encre dans la bouteille une fois le réservoir d'encre rempli jusqu'à la ligne supérieure, fixez fermement le capuchon et stockez la bouteille d'encre à la verticale de manière à pouvoir la réutiliser ultérieurement.



4

Fixez fermement le capuchon sur le réservoir d'encre.



Entretien du produit et du logiciel

Vérification des buses de la tête d'impression

S'il vous semble que l'image imprimée devient pâle ou qu'il manque des points, vous pourrez identifier la source du problème en effectuant une vérification des buses de la tête d'impression.

Vous pouvez vérifier les buses de la tête d'impression depuis l'ordinateur, à l'aide de l'utilitaire Nozzle Check (Vérification des buses) ou depuis le produit, à l'aide des touches.

Utilisation de l'utilitaire Nozzle Check (Vérification des buses) sous Windows

Procédez comme suit pour utiliser l'utilitaire Nozzle Check (Vérification des buses).

- 1 Assurez-vous que le panneau de contrôle n'affiche pas d'avertissements ou d'erreurs.
- 2 Assurez-vous que du papier de format A4 est chargé dans le bac papier arrière.
- 3 Cliquez avec le bouton droit sur l'icône du produit sur la taskbar (barre des tâches), puis sélectionnez **Nozzle Check (Vérification des buses)**.

Si l'icône du produit ne s'affiche pas, reportez-vous à la section suivante pour l'ajouter.
➔ « [À partir de l'icône de raccourci de la taskbar \(barre des tâches\)](#) » à la page 18
- 4 Suivez les instructions qui s'affichent à l'écran.

Utilisation de l'utilitaire Nozzle Check (Vérification des buses) pour Mac OS


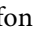
Procédez comme suit pour utiliser l'utilitaire Nozzle Check (Vérification des buses).

- 1 Assurez-vous que le panneau de contrôle n'affiche pas d'avertissements ou d'erreurs.
- 2 Assurez-vous que du papier de format A4 est chargé dans le bac papier arrière.
- 3 Accédez à Epson Printer Utility 4.
➔ « [Accès au pilote d'impression sous Mac OS](#) » à la page 18
- 4 Cliquez sur l'icône **Nozzle Check (Vérification des buses)**.

- 5 Suivez les instructions qui s'affichent à l'écran.

À l'aide du panneau de contrôle

Procédez comme suit pour contrôler les buses de la tête d'impression à l'aide des boutons du produit.

- 1 Assurez-vous que le panneau de contrôle n'affiche pas d'avertissements ou d'erreurs.
- 2 Mettez le produit hors tension.
- 3 Assurez-vous que du papier de format A4 est chargé dans le bac papier arrière.
- 4 Tout en maintenant la touche  enfoncée, appuyez sur la touche  pour mettre le produit sous tension.
- 5 Lorsque le produit se met en marche, relâchez les deux touches. Le produit imprime le motif de contrôle des buses.

Voici deux exemples de motifs de contrôle des buses.

Comparez la qualité de la page de contrôle imprimée avec l'exemple ci-dessous. En l'absence de problème de qualité d'impression, tel que trous et segments manquants dans les lignes de test, la tête d'impression est en bon état.



Tout segment de ligne imprimé manquant, comme illustré ci-dessous, indique un problème de buse obstruée ou d'alignement de tête d'impression.



- ➔ « Nettoyage de la tête d'impression » à la page 39
- ➔ « Alignement de la tête d'impression » à la page 41

Nettoyage de la tête d'impression

S'il vous semble que l'image imprimée pâlit ou qu'il manque des points, il peut être utile de nettoyer la tête d'impression afin d'assurer une bonne diffusion de l'encre.

Vous pouvez nettoyer la tête d'impression depuis l'ordinateur, à l'aide de l'utilitaire Head Cleaning (Nettoyage des têtes) du pilote d'impression, ou depuis le produit, à l'aide des touches.

Entretien du produit et du logiciel**Important :**

- ❑ *N'ouvrez pas le capot avant et ne mettez pas le produit hors tension pendant le nettoyage de la tête. Vous ne pourrez peut-être pas imprimer si le nettoyage de la tête est incomplet.*
- ❑ *Si la qualité d'impression ne s'est toujours pas améliorée après avoir exécuté trois fois cette procédure, mettez le produit hors tension et attendez au moins douze heures. Procédez alors de nouveau au contrôle des buses et effectuez si nécessaire à un autre nettoyage de la tête. Si la qualité d'impression ne s'est pas améliorée, contactez l'assistance Epson.*

Remarque :

- ❑ *Le nettoyage de la tête d'impression utilise de l'encre de tous les réservoirs. Par conséquent, n'effectuez cette opération que si la qualité diminue (si l'impression est floue ou si des couleurs sont incorrectes ou absentes, par exemple).*
- ❑ *Lancez d'abord l'utilitaire Nozzle Check (Vérification des buses) pour savoir si la tête a besoin d'être nettoyée. Cela permet d'économiser de l'encre.*
- ❑ *Lorsque le niveau d'encre est faible, il se peut que vous ne puissiez pas nettoyer la tête d'impression. Préparez une bouteille d'encre neuve.*
- ❑ *Nous vous recommandons d'imprimer régulièrement quelques pages afin de maintenir la qualité d'impression.*

Utilisation de l'utilitaire Head Cleaning (Nettoyage des têtes) sous Windows

Procédez comme suit pour nettoyer la tête d'impression à l'aide de l'utilitaire Head Cleaning (Nettoyage des têtes).

1

Assurez-vous que le panneau de contrôle n'affiche pas d'avertissements ou d'erreurs.

2

Cliquez avec le bouton droit sur l'icône du produit de la taskbar (barre des tâches), puis sélectionnez **Head Cleaning (Nettoyage des têtes)**.

Si l'icône du produit ne s'affiche pas, reportez-vous à la section suivante pour l'ajouter.

➔ « À partir de l'icône de raccourci de la taskbar (barre des tâches) » à la page 18

3

Suivez les instructions qui s'affichent à l'écran.

Utilisation de l'utilitaire Head Cleaning (Nettoyage des têtes) pour Mac OS

Procédez comme suit pour nettoyer la tête d'impression à l'aide de l'utilitaire Head Cleaning (Nettoyage des têtes).

1

Assurez-vous que le panneau de contrôle n'affiche pas d'avertissements ou d'erreurs.

2

Accédez à Epson Printer Utility 4.

➔ « Accès au pilote d'impression sous Mac OS » à la page 18

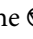
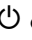

3

Cliquez sur l'icône **Head Cleaning (Nettoyage des têtes)**.

- 4 Suivez les instructions qui s'affichent à l'écran.

À l'aide du panneau de contrôle

Procédez comme suit pour nettoyer la tête d'impression à l'aide des boutons du produit.

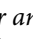
- 1 Assurez-vous que le panneau de contrôle n'affiche pas d'avertissements ou d'erreurs.
- 2 Maintenez la touche  enfoncée pendant trois secondes.
Le produit commence à nettoyer la tête d'impression et le voyant  commence à clignoter.
- 3 Lorsque le voyant  arrête de clignoter, imprimez un motif de contrôle des buses pour vous assurer que la tête est propre.
➔ « [Vérification des buses de la tête d'impression](#) » à la page 38

Alignement de la tête d'impression

Si vous remarquez un décalage des lignes verticales ou l'apparition de bandes horizontales, faites appel à l'utilitaire Print Head Alignment (Alignement des têtes) du pilote d'impression pour résoudre le problème.

Reportez-vous à la section appropriée ci-dessous.

Remarque :

N'appuyez pas sur  pour annuler l'impression pendant que vous imprimez un motif test avec l'utilitaire Print Head Alignment (Alignement des têtes).

Utilisation de l'utilitaire Print Head Alignment (Alignement des têtes) sous Windows

Procédez comme suit pour aligner la tête d'impression à l'aide de l'utilitaire Print Head Alignment (Alignement des têtes).

- 1 Assurez-vous que le panneau de contrôle n'affiche pas d'avertissements ou d'erreurs.
- 2 Assurez-vous que du papier de format A4 est chargé dans le bac papier arrière.
- 3 Cliquez avec le bouton droit sur l'icône du produit la taskbar (barre des tâches), puis sélectionnez **Print Head Alignment (Alignement des têtes)**.
Si l'icône du produit ne s'affiche pas, reportez-vous à la section suivante pour l'ajouter.
➔ « [À partir de l'icône de raccourci de la taskbar \(barre des tâches\)](#) » à la page 18
- 4 Suivez les instructions qui s'affichent pour aligner la tête d'impression.

Utilisation de l'utilitaire Print Head Alignment (Alignement des têtes) pour Mac OS

Procédez comme suit pour aligner la tête d'impression à l'aide de l'utilitaire Print Head Alignment (Alignement des têtes).

- 1 Assurez-vous que le panneau de contrôle n'affiche pas d'avertissements ou d'erreurs.
- 2 Assurez-vous que du papier de format A4 est chargé dans le bac papier arrière.
- 3 Accédez à Epson Printer Utility 4.
➔ « [Accès au pilote d'impression sous Mac OS](#) » à la page 18
- 4 Cliquez sur l'icône **Print Head Alignment (Alignement des têtes)**.
- 5 Suivez les instructions qui s'affichent pour aligner la tête d'impression.

Nettoyage du guide papier

Lorsqu'une quantité trop importante d'encre reste sur le guide papier, des traces peuvent apparaître au dos de l'impression. Le guide latéral est une bande de plastique sombre située à l'intérieur du produit. Vous pouvez résoudre ce problème à l'aide de l'utilitaire Paper Guide Cleaning (Nettoyage du guide papier) de votre pilote d'impression.

Reportez-vous à la section appropriée ci-dessous.

Remarque :

Répétez la procédure jusqu'à ce que l'intérieur du produit soit propre.

Utilisation de l'utilitaire Paper Guide Cleaning (Nettoyage du guide papier) sous Windows

Procédez comme suit pour nettoyer le guide papier à l'aide de l'utilitaire Paper Guide Cleaning (Nettoyage du guide papier).

- 1 Assurez-vous que le panneau de contrôle n'affiche pas d'avertissements ou d'erreurs.
- 2 Assurez-vous que du papier de format A4 est chargé.
- 3 Ouvrez le pilote d'impression, cliquez sur l'onglet **Maintenance (Utilitaire)**, puis sur le bouton **Paper Guide Cleaning (Nettoyage du guide papier)**.
➔ « [Accès au pilote d'impression sous Windows](#) » à la page 17

- 4 Suivez les instructions qui s'affichent pour nettoyer le guide papier.

Utilisation de l'utilitaire Paper Guide Cleaning (Nettoyage du guide papier) pour Mac OS

Procédez comme suit pour nettoyer le guide papier à l'aide de l'utilitaire Paper Guide Cleaning (Nettoyage du guide papier).

- 1 Assurez-vous que le panneau de contrôle n'affiche pas d'avertissements ou d'erreurs.
- 2 Assurez-vous que du papier de format A4 est chargé.
- 3 Accédez à la boîte de dialogue Epson Printer Utility 4.
➔ « [Accès au pilote d'impression sous Mac OS](#) » à la page 18
- 4 Cliquez sur l'icône **Paper Guide Cleaning (Nettoyage du guide papier)**.
- 5 Suivez les instructions qui s'affichent pour nettoyer le guide papier.

Remplacement de l'encre des tubes d'encre

Si vous n'avez pas utilisé le produit pendant longtemps et remarquez la présence de bandes ou des couleurs manquantes sur les impressions, vous devez remplacer l'encre des tubes d'encre pour résoudre le problème.

L'utilitaire Power Ink Flushing (Lavage d'encre haute-pression) vous permet de remplacer l'encre des tubes d'encre.

**Important :**

Cette fonction utilise beaucoup d'encre. Avant d'utiliser cette fonction, assurez-vous que la quantité d'encre dans les réservoirs d'encre du produit est suffisante. Si ce n'est pas le cas, remplissez les réservoirs d'encre.

Remarque :

- ❑ Cette fonction affecte la durée de vie des tampons d'encre usagée. Les tampons d'encre usagée sont plus rapidement pleins lors de l'exécution de cette fonction. Contactez l'assistance Epson ou un fournisseur de service Epson agréé pour demander le remplacement avant la fin de leur durée de vie. L'utilisateur ne peut pas procéder lui-même à la maintenance de cette pièce.
- ❑ Après avoir utilisé l'utilitaire Power Ink Flushing (Lavage d'encre haute-pression), éteignez le produit et patientez au moins douze heures. L'utilisation de cette fonction améliore la qualité d'impression après douze heures, mais elle ne peut pas être utilisée de nouveau avant que douze heures supplémentaires se soient écoulées. Si vous ne parvenez pas à résoudre le problème une fois toutes les procédures ci-dessus appliquées, contactez l'assistance de Epson.

Utilisation de l'utilitaire Power Ink Flushing (Lavage d'encre haute-pression) sous Windows

Procédez comme suit pour utiliser l'utilitaire Power Ink Flushing (Lavage d'encre haute-pression).

- 1 Assurez-vous que le panneau de contrôle n'affiche pas d'avertissements ou d'erreurs.
- 2 Accédez au pilote d'impression.
➔ « [Accès au pilote d'impression sous Windows](#) » à la page 17
- 3 Cliquez sur l'onglet **Maintenance (Utilitaire)**, puis sur le bouton **Power Ink Flushing (Lavage d'encre haute-pression)**.
- 4 Suivez les instructions qui s'affichent à l'écran.

Utilisation de l'utilitaire Power Ink Flushing (Lavage d'encre haute-pression) pour Mac OS

Procédez comme suit pour utiliser l'utilitaire Power Ink Flushing (Lavage d'encre haute-pression).

- 1 Assurez-vous que le panneau de contrôle n'affiche pas d'avertissements ou d'erreurs.
- 2 Accédez à Epson Printer Utility 4.
➔ « [Accès au pilote d'impression sous Mac OS](#) » à la page 18
- 3 Cliquez sur l'icône **Power Ink Flushing (Lavage d'encre haute-pression)**.
- 4 Suivez les instructions qui s'affichent à l'écran.

Économie d'énergie

Le produit passe en mode veille ou s'éteint automatiquement si aucune opération n'est effectuée au cours d'un délai défini.

Vous pouvez régler la durée avant application de la fonction de gestion de l'énergie. Une augmentation affecte l'efficacité énergétique du produit. Prenez en compte l'environnement avant d'apporter une modification.

Procédez comme suit pour régler la durée.

Pour Windows

- 1 Accédez aux paramètres de l'imprimante.
➔ « [Accès au pilote d'impression sous Windows](#) » à la page 17

Entretien du produit et du logiciel

- 2 Cliquez sur l'onglet **Maintenance (Utilitaire)** puis sur le bouton **Printer and Option Information (Informations imprimante et options)**.
- 3 Sélectionnez **Off (Non)**, **30 minutes**, **1 hour (1 heure)**, **2 hours (2 heures)**, **4 hours (4 heures)**, **8 hours (8 heures)**, ou **12 hours (12 heures)** pour le paramètre Power Off Timer (Mise en veille programmable) et cliquez sur le bouton **Send (Envoyer)**.
- 4 Sélectionnez **3 minutes**, **5 minutes**, **10 minutes**, ou **15 minutes** pour le paramètre Sleep Timer (Minuterie de mise en veille), et cliquez sur le bouton **Send (Envoyer)**.
- 5 Cliquez sur le bouton **OK**.

Pour Mac OS

- 1 Accédez à Epson Printer Utility 4.
➔ « [Accès au pilote d'impression sous Mac OS](#) » à la page 18
- 2 Cliquez sur le bouton **Printer Settings (Paramètres imprimante)**. L'écran Printer Settings (Paramètres imprimante) s'affiche.
- 3 Sélectionnez **Off (Non)**, **30 minutes**, **1 hour (1 heure)**, **2 hours (2 heures)**, **4 hours (4 heures)**, **8 hours (8 heures)**, ou **12 hours (12 heures)** pour le paramètre Power Off Timer (Mise en veille programmable).
- 4 Sélectionnez **3 minutes**, **5 minutes**, **10 minutes** ou **15 minutes** pour le paramètre Sleep Timer (Minuterie de mise en veille).
- 5 Cliquez sur le bouton **Apply (Appliquer)**.

Impression plus silencieuse

Vous pouvez faire en sorte de rendre l'impression plus silencieuse sans changer sa qualité. Il est toutefois possible que l'impression soit plus lente.

Pour Windows

- 1 Accédez aux paramètres de l'imprimante.
➔ « [Accès au pilote d'impression sous Windows](#) » à la page 17
- 2 Dans la fenêtre **Main (Principal)**, sélectionnez **Off (Non)** ou **On (Oui)** pour **Quiet Mode (Mode silencieux)**.

Pour Mac OS

- 1 Cliquez sur **System Preferences (Préférences système)** dans le menu Apple.

Entretien du produit et du logiciel

- 2** Cliquez sur **Printers & Scanners (Imprimantes et scanners)** (ou **Print & Scan (Impression et numérisation)**, **Print & Fax (Impression et télécopie)**), puis sélectionnez votre produit dans la liste **Printers (Imprimantes)**.
- 3** Cliquez sur **Options & Supplies (Options et fournitures)**, puis sur **Driver (Pilote)**.
- 4** Sélectionnez **Off (Non)** ou **On (Oui)** pour **Quiet Mode (Mode silencieux)**.

Vérification du nombre de feuilles de papier entraînées

Vous pouvez vérifier le nombre de feuilles de papier entraînées à partir du pilote d'impression.

Cliquez sur le bouton **Printer and Option Information (Informations imprimante et options)** de la fenêtre **Maintenance (Utilitaire)** (pour Windows) ou sur **Epson Printer Utility 4** (pour Mac OS).

Nettoyage du produit

Nettoyage de la partie extérieure du produit

Afin de garantir le fonctionnement optimal du produit, nettoyez-le soigneusement plusieurs fois par an en respectant les instructions suivantes.



Important :

Ne nettoyez jamais le produit à l'aide d'alcool ou de diluants. Ces produits chimiques peuvent endommager le produit.

Nettoyage de la partie intérieure du produit

Pour que la qualité d'impression reste optimale, nettoyez le rouleau intérieur à l'aide de l'utilitaire **Paper Guide Cleaning (Nettoyage du guide papier)**.

➔ [« Nettoyage du guide papier » à la page 42](#)



Attention :

Veillez à ne pas toucher les pièces situées à l'intérieur du produit.



Important :

- ☐ Veillez à éloigner les composants électroniques de l'eau.
- ☐ Ne vaporisez pas de produits lubrifiants à l'intérieur du produit.
- ☐ Les graisses non adaptées peuvent endommager le mécanisme. Contactez votre revendeur ou un technicien qualifié si vous pensez qu'une lubrification est nécessaire.

Transport du produit

Si vous déplacez le produit sur une certaine distance, placez-le dans son carton d'origine ou un carton de taille similaire en vue du transport.

**Important :**

- ❑ Lors du stockage ou du transport du produit, évitez de l'incliner, de le placer verticalement ou de le renverser, faute de quoi de l'encre risque de fuir.
- ❑ Lors du stockage ou du transport d'une bouteille d'encre dont l'opercule a été retiré, n'inclinez pas la bouteille et ne la soumettez pas à des impacts ou à des changements de température, faute de quoi l'encre peut fuir, même si le capuchon de la bouteille d'encre est bien serré. Veillez à maintenir la bouteille d'encre en position verticale lorsque vous serrez le capuchon et prenez des mesures pour éviter les fuites d'encre lors du transport de la bouteille.

1

Ouvrez le capot avant et assurez-vous que la tête d'impression est en position initiale sur la droite.

Remarque :

Si la tête d'impression n'est pas en position initiale sur la droite, mettez le produit sous tension et attendez que la tête d'impression se déplace au bout à droite. Ensuite, éteignez le produit.

2

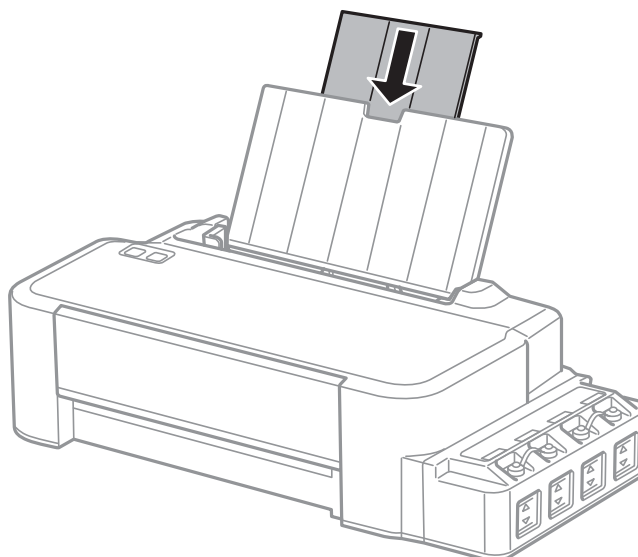
Mettez le produit hors tension et débranchez le cordon d'alimentation.

3

Déconnectez le câble d'interface du produit.

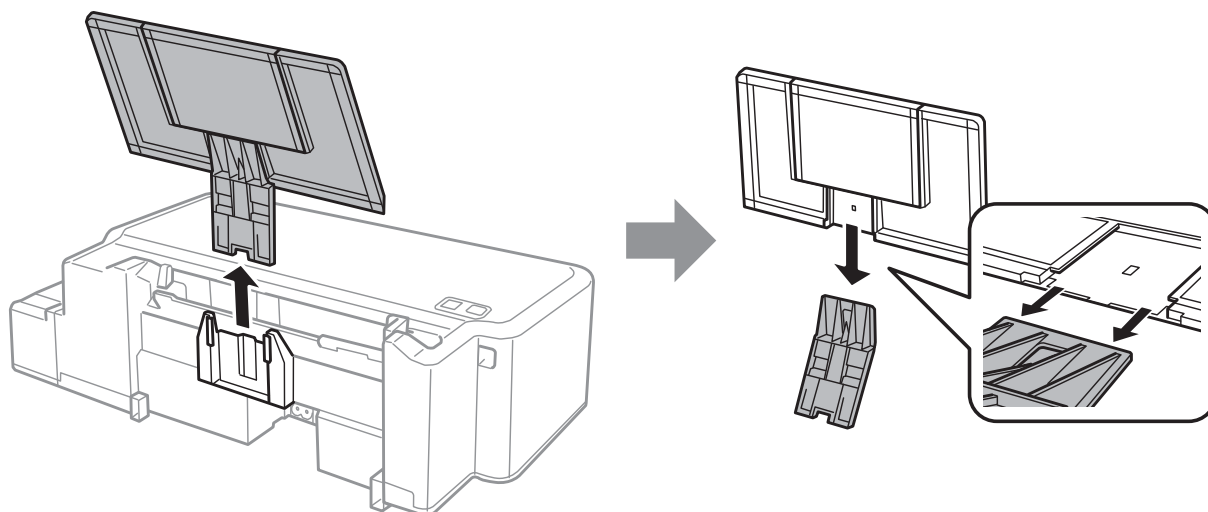
4

Retirez le papier et refermez l'extension du support papier.

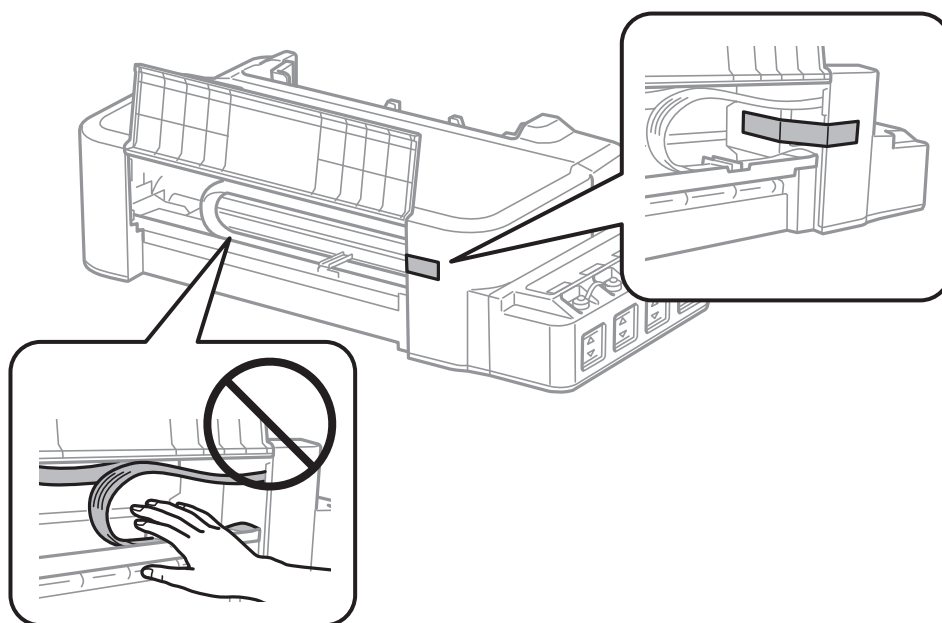


Entretien du produit et du logiciel

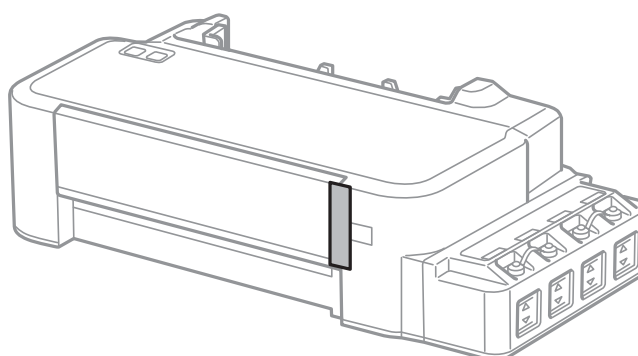
- 5** Retirez le support papier et démontez-le.



- 6** Ouvrez le capot avant. Protégez la tête d'impression avec du ruban adhésif, comme indiqué ci-dessous.

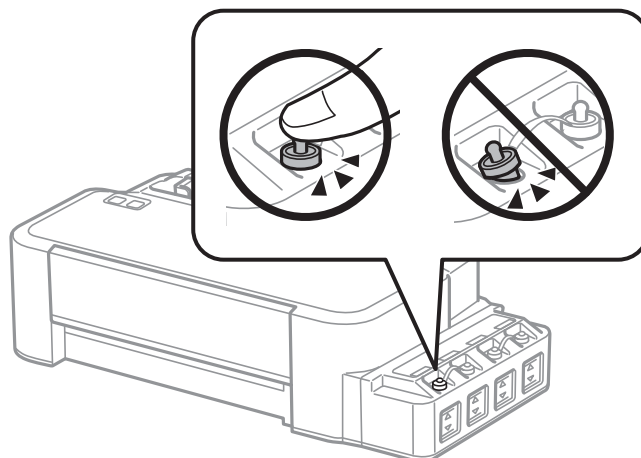


- 7** Fermez le capot avant et fixez-le avec du ruban adhésif.



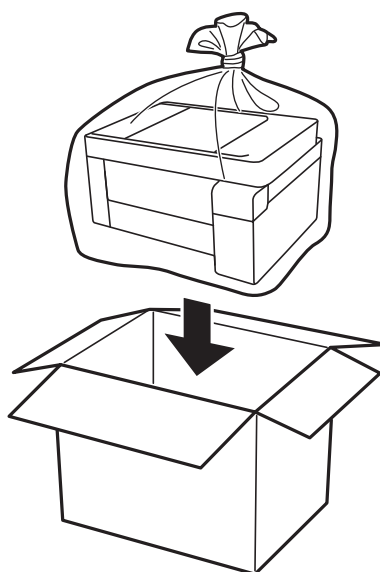
Entretien du produit et du logiciel

- 8** Fixez fermement le capuchon sur le réservoir d'encre.



- 9** Rangez l'imprimante dans le sac en plastique et fermez-le.

- 10** Emballez l'imprimante dans sa boîte en utilisant les matériaux de protection.



Entretien du produit et du logiciel**Important :**

- ❑ Lors du stockage ou du transport de l'imprimante, rangez l'imprimante dans le sac en plastique et fermez-le. Évitez de l'incliner, de la placer verticalement ou de la renverser, faute de quoi de l'encre risque de fuir.



- ❑ Lors du stockage ou du transport d'une bouteille d'encre, n'inclinez pas la bouteille et ne la soumettez pas à des impacts ou des changements de température. Faute de quoi de l'encre risque de fuir, même si le capuchon de la bouteille d'encre est bien fermé. Veillez à tenir la bouteille d'encre bien droite lorsque vous fermez le capuchon et à prendre des précautions pour éviter les fuites d'encre lors du transport de la bouteille (si elle est mise dans un sac, par exemple.)
- ❑ Ne placez pas des bouteilles d'encre ouvertes dans le carton avec l'imprimante.



Si la qualité d'impression a diminué lors de la prochaine impression, procédez à un nettoyage et un alignement de la tête d'impression.

Vérification et installation du logiciel

Vérification du logiciel installé sur votre ordinateur

Pour utiliser les fonctions décrites dans ce Guide d'utilisation, vous devez installer le logiciel suivant.

Epson Driver and Utilities (Pilote et utilitaires Epson)

Entretien du produit et du logiciel

Procédez comme suit pour vérifier que le logiciel est installé sur votre ordinateur.

Pour Windows

1 **Windows 10** : Cliquez sur le bouton Démarrer et sélectionnez **Windows System (Système Windows) > Control Panel (Panneau de configuration)**.

Windows 8 : Sélectionnez **Desktop (Bureau)**, charm (icône) **Settings (Paramètres)** et **Control Panel (Panneau de configuration)**.

Windows 7 et Vista : Cliquez sur le bouton Start (Démarrer) et sélectionnez **Control Panel (Panneau de configuration)**.

Windows XP : Cliquez sur **Start (Démarrer)** et sélectionnez **Control Panel (Panneau de configuration)**.

2 **Windows 10, 8, 7 et Vista** : Cliquez sur **Uninstall a program (Désinstaller un programme)** dans la catégorie Programs (Programmes).

Windows XP : Double-cliquez sur l'icône **Add or Remove Programs (Ajouter ou supprimer des programmes)**.

3 Vérifiez la liste des logiciels actuellement installés.

Pour Mac OS

1 Double-cliquez sur **Macintosh HD**.

2 Double-cliquez sur le dossier **Epson Software** dans le dossier Applications et vérifiez son contenu.

Remarque :

- ☐ Le dossier Applications contient les logiciels fournis par des tiers.
- ☐ Pour vérifier que le pilote d'impression est installé, cliquez sur **System Preferences (Préférences Système)** dans le menu Apple puis cliquez sur **Printers & Scanners (Imprimantes et scanners)** (ou **Print & Scan (Impression et numérisation)**, **Print & Fax (Impression et télécopie)**).

Recherchez ensuite votre produit dans la liste Printers (Imprimantes).

Installation du logiciel

Insérez le disque du logiciel fourni avec votre produit et sélectionnez le logiciel que vous souhaitez installer dans l'écran Software Select (Sélection des logiciels).

Si vous utilisez Mac OS, ou si votre ordinateur n'a pas de lecteur de CD/DVD, allez sur le site Web Epson suivant pour télécharger et installer le logiciel.

<http://support.epson.net/setupnavi/>

Désinstallation du logiciel

Vous pourrez avoir à désinstaller puis réinstaller le logiciel pour résoudre certains problèmes ou lors d'une mise à niveau du système d'exploitation.

Reportez-vous à la section suivante pour savoir quelles applications sont installées.

➔ « [Vérification du logiciel installé sur votre ordinateur](#) » à la page 50

Pour Windows

Remarque :

- ☐ Sous Windows 10, 8, 7 et Vista, vous devez vous connecter en tant qu'administrateur avec un compte d'administrateur et un mot de passe.
- ☐ Sous Windows XP, vous devez vous connecter à un compte Computer Administrator (Administrateur de l'ordinateur).

1

Mettez le produit hors tension.

2

Déconnectez de votre ordinateur le câble d'interface du produit.

3

Procédez d'une des manières suivantes.

Windows 10 : Cliquez sur le bouton Démarrer et sélectionnez **Windows System (Système Windows) > Control Panel (Panneau de configuration)**.

Windows 8 : Sélectionnez **Desktop (Bureau)**, charm (icône) **Settings (Paramètres)** et **Control Panel (Panneau de configuration)**.

Windows 7 et Vista : Cliquez sur le bouton Start (Démarrer) et sélectionnez **Control Panel (Panneau de configuration)**.

Windows XP : Cliquez sur **Start (Démarrer)** et sélectionnez **Control Panel (Panneau de configuration)**.

4

Procédez d'une des manières suivantes.

Windows 10, 8, 7 et Vista : Cliquez sur **Uninstall a program (Désinstaller un programme)** dans la catégorie Programs (Programmes).

Windows XP : Double-cliquez sur l'icône **Add or Remove Programs (Ajouter ou supprimer des programmes)**.

5

Sélectionnez le logiciel que vous souhaitez désinstaller, le pilote de votre produit par exemple, et l'application dans la liste qui s'affiche.

6

Procédez d'une des manières suivantes.

Windows 10, 8 et 7 : Sélectionnez **Uninstall/Change (Désinstaller/Modifier)** ou **Uninstall (Désinstaller)**.

Windows Vista : cliquez sur **Uninstall/Change (Désinstaller/Modifier)** ou sur **Uninstall (Désinstaller)**, puis cliquez sur **Continue (Continuer)** dans la fenêtre User Account Control (Contrôle de compte d'utilisateur).

Entretien du produit et du logiciel

Windows XP: Cliquez sur **Change/Remove (Modifier/Supprimer)** ou **Remove (Supprimer)**.

Remarque :

*Si vous choisissez de désinstaller le pilote d'impression de votre produit à l'étape 5, sélectionnez l'icône de votre produit, puis cliquez sur **OK**.*

7 Lorsque la fenêtre de confirmation apparaît, cliquez sur **Yes (Oui)** ou sur **Next (Suivant)**.

8 Suivez les instructions qui s'affichent à l'écran.

Dans certains cas, il est possible qu'un message vous demandant de redémarrer l'ordinateur s'affiche. Le cas échéant, veuillez à sélectionner **I want to restart my computer now (Je veux redémarrer mon ordinateur maintenant)** et cliquez sur **Finish (Terminer)**.

Pour Mac OS

Remarque :

- ☐ Pour désinstaller le logiciel, vous devez télécharger **Uninstall**.
Accédez au site à l'adresse :
<http://www.epson.com>
Sélectionnez ensuite la section d'assistance de votre site Web Epson local.
- ☐ Pour désinstaller des applications, vous devez vous connecter à un **Computer Administrator (Administrateur de l'ordinateur)**.
Vous ne pouvez pas désinstaller des applications si vous êtes connecté en tant qu'utilisateur d'un compte limité.
- ☐ Selon l'application, il est possible que le programme d'installation et le programme de désinstallation soient deux programmes distincts.

1 Quittez toutes les applications en cours d'exécution.

2 Double-cliquez sur l'icône **Uninstall** située sur votre disque dur Mac OS.

3 Activez les cases à cocher des logiciels que vous souhaitez désinstaller, le pilote de votre produit par exemple, et l'application dans la liste qui s'affiche.

4 Cliquez sur **Uninstall (Désinstaller)**.

5 Suivez les instructions qui s'affichent à l'écran.

Si le logiciel que vous souhaitez désinstaller n'apparaît pas dans la fenêtre **Uninstall**, double-cliquez sur le dossier **Applications (Applications)** de votre disque dur Mac OS, sélectionnez l'application que vous souhaitez désinstaller, puis faites-la glisser sur l'icône **Trash (Corbeille)**.

Entretien du produit et du logiciel

Remarque :

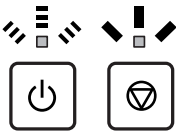

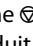
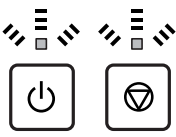
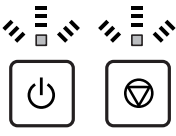
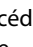
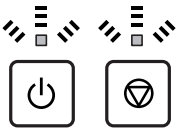
Si vous désinstallez le pilote d'impression et que le nom de votre produit reste affiché dans la fenêtre **Printers & Scanners (Imprimantes & Scanners)** (ou **Print & Scan (Impression & numérisation)**, **Print & Fax (Impression & télécopie)**), sélectionnez le nom de votre produit et cliquez sur le bouton - **remove (Supprimer)**.

Voyants d'erreur

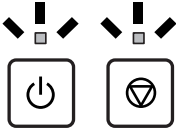



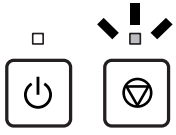
Indication des erreurs sur le panneau de contrôle

Vous pouvez identifier de nombreux problèmes courants à l'aide des voyants de votre produit. Si le produit s'arrête de fonctionner et que les voyants sont allumés ou clignotent, reportez-vous au tableau ci-dessous pour diagnostiquer le problème et appliquer la solution recommandée.

 = allumé,  = clignotant

Voyants	Problème et solution	
	Pas de papier	
	Aucun papier n'est chargé.	Chargez correctement le papier dans le bac papier arrière et appuyez sur la touche  .
	Plusieurs feuilles insérées	
	Plusieurs feuilles ont été alimentées en même temps.	Chargez correctement le papier dans le bac papier arrière et appuyez sur la touche  . Si le papier reste emprisonné dans le produit, voir « Bourrages papier » à la page 59.
	Bourrage papier	
	Du papier est bloqué à l'intérieur du produit.	➔ « Bourrages papier » à la page 59
 Clignotement alternatif	Maintenance	
	Le tampon d'encre* usagée du produit est en fin de vie ou presque.	Contactez Epson ou un fournisseur de service Epson agréé pour remplacer les tampons d'encre usagée. Si les tampons d'encre usagée ne sont pas encore en fin de vie, vous pouvez reprendre l'impression en appuyant sur la touche  . L'utilisateur ne peut pas procéder lui-même à la maintenance de cette pièce.
	Erreur irrémédiable	
	Une erreur produit inconnue a eu lieu.	Mettez le produit hors tension. Ensuite, retirez le bourrage papier. ➔ « Bourrages papier » à la page 59 Ensuite, remettez le produit sous tension. Si l'erreur ne s'efface pas, contactez votre revendeur.

Voyants d'erreur

Voyants	Problème et solution	
	En attente de chargement de l'encre initiale (Imprimante non prête à imprimer) Le chargement initial de l'encre n'est peut-être pas terminé.	Remplissez les réservoirs d'encre à l'aide des bouteilles d'encre fournies. Ensuite, mettez le produit sous tension et appuyez sur la touche  pendant 3 secondes jusqu'à ce que le voyant  commence à clignoter avant de commencer à charger de l'encre. Le chargement de l'encre prend 20 minutes. Patientez jusqu'à ce que le voyant  reste allumé.
	Mode de reprise La mise à jour du microprogramme a échoué et le produit est en mode de reprise.	Refaite ultérieurement une tentative de mise à jour du microprogramme. Préparez un câble USB et consultez le site Web Epson local pour obtenir des instructions complémentaires.

* Au cours de certains cycles d'impression, une très petite quantité d'encre en surplus peut être collectée dans le tampon d'encre. Pour éviter que de l'encre ne coule du tampon, le produit est conçu pour interrompre l'impression lorsque le tampon est plein. Sa fréquence de remplacement variera en fonction du nombre de pages imprimées, du type de support et du nombre de cycles de nettoyage effectués par le produit. La nécessité de remplacer le réservoir ne signifie pas que votre produit ne fonctionne plus conformément aux spécifications. Le produit vous avertira lorsque le tampon devra être remplacé. Cette opération ne peut être effectuée que par un fournisseur de service Epson agréé. La garantie Epson ne couvre pas le coût de ce remplacement.

Dépannage des problèmes d'impression

Diagnostic des problèmes

Le dépannage des problèmes est géré au mieux en deux étapes : commencez par diagnostiquer le problème, puis appliquez des solutions probables jusqu'à ce que le problème soit résolu.

Les informations dont vous avez besoin pour diagnostiquer et résoudre la plupart des problèmes courants vous sont fournies par l'utilitaire de dépannage, le panneau de contrôle ou Status Monitor. Reportez-vous à la section appropriée ci-dessous.

Si vous rencontrez un problème spécifique concernant la qualité d'impression, un problème d'impression non lié à la qualité, un problème d'alimentation du papier, ou encore si le produit n'imprime pas du tout, reportez-vous à la section appropriée.

Pour résoudre un problème, il est possible que vous deviez annuler l'impression.

➔ « [Annulation d'une impression](#) » à la page 22

Vérification de l'état du produit

En cas de problème pendant l'impression, un message d'erreur apparaît dans la fenêtre Status Monitor.

Si un message d'erreur apparaît indiquant que les tampons d'encre usagée du produit arrivent en fin de vie, contactez le support technique d'Epson pour les remplacer. Ce message s'affichera à intervalles réguliers jusqu'à ce que les tampons d'encre usagée soient remplacés. Lorsque les tampons d'encre usagée du produit sont saturés, le produit s'arrête et vous devez faire appel au service technique d'Epson pour reprendre l'impression.

Pour Windows

Vous pouvez accéder de deux manières à l'utilitaire EPSON Status Monitor 3 :

- ☐ Double-cliquez sur l'icône de raccourci du produit dans la barre des tâches Windows. Pour ajouter une icône de raccourci à la barre des tâches, reportez-vous à la section suivante :
➔ « [À partir de l'icône de raccourci de la taskbar \(barre des tâches\)](#) » à la page 18
- ☐ Ouvrez le pilote d'impression, cliquez sur l'onglet **Maintenance (Utilitaire)**, puis sur le bouton **EPSON Status Monitor 3**.

Dépannage des problèmes d'impression

Lorsque vous accédez à EPSON Status Monitor 3, la fenêtre suivante s'affiche :



Remarque :

Si EPSON Status Monitor 3 ne s'affiche pas, accédez au pilote d'impression, cliquez sur l'onglet **Maintenance (Utilitaire)**, puis sur le bouton **Extended Settings (Paramètres étendus)**. Dans la fenêtre **Extended Settings (Paramètres étendus)**, activez la case à cocher **Enable EPSON Status Monitor 3 (Activer EPSON Status Monitor 3)**.

EPSON Status Monitor 3 fournit les informations suivantes :

- ☐ **Technical Support (Support technique) :**
Cliquez sur **Technical Support (Support technique)** pour accéder au site Web de l'assistance technique Epson.
- ☐ **Print Queue (File d'attente) :**
Vous pouvez afficher le Windows Spooler (Spouleur Windows) en cliquant sur **Print Queue (File d'attente)**.

Pour Mac OS

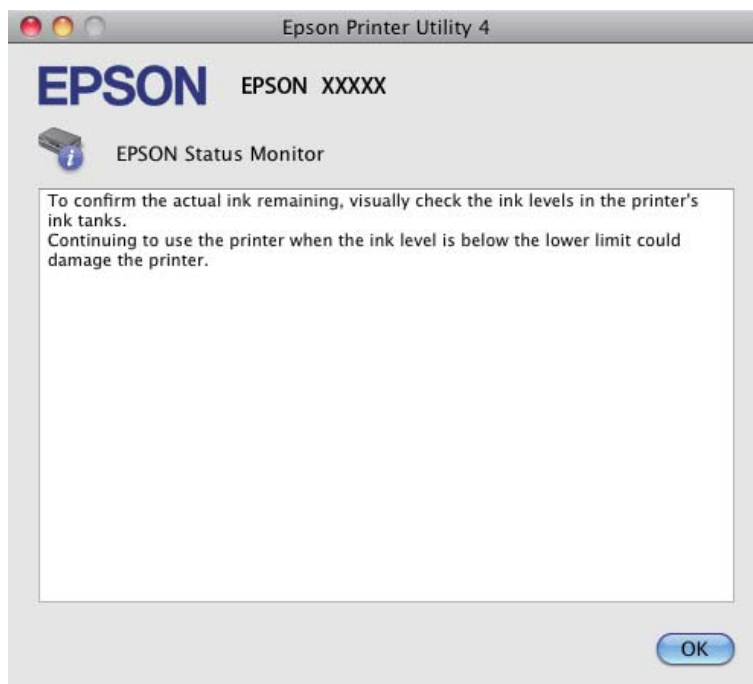
Procédez comme suit pour accéder à EPSON Status Monitor.

- 1 Accédez à Epson Printer Utility 4.
➔ « [Accès au pilote d'impression sous Mac OS](#) » à la page 18

Dépannage des problèmes d'impression

2

Cliquez sur l'icône **EPSON Status Monitor**. La fenêtre EPSON Status Monitor s'affiche.



Bourrages papier



Attention :

N'appuyez jamais sur les touches du panneau de contrôle lorsque vos mains se trouvent dans le produit.



Important :

Veillez à ne pas tirer les câbles ou les tubes d'encre et à ne pas toucher inutilement d'autres composants situés à l'intérieur du produit, faute de quoi l'encre risque de fuir ou le produit risque d'être endommagé.

Remarque :

- ☐ Annulez le travail d'impression si vous y êtes invité par un message du pilote d'impression.
- ☐ Si tous les voyants du panneau de contrôle clignotent, supprimez le bourrage papier et appuyez sur la touche ⌫.

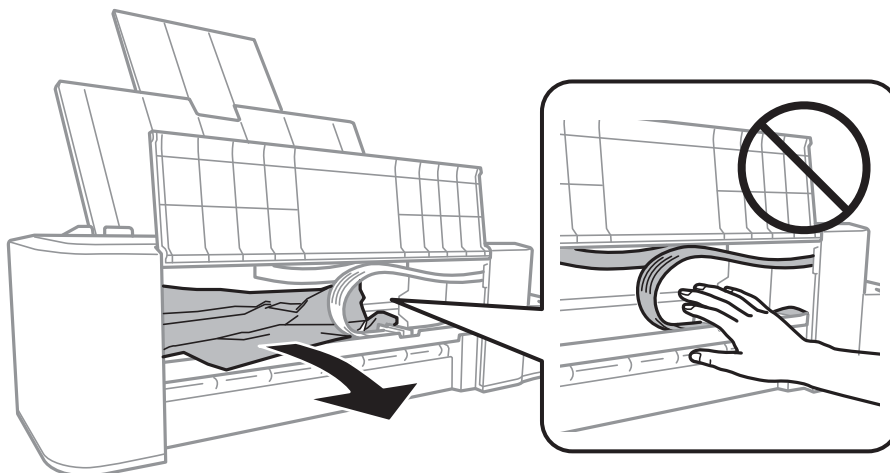
Retrait du papier bloqué de l'intérieur du produit

1

Ouvrez le capot avant.

Dépannage des problèmes d'impression

- 2** Retirez le papier coincé à l'intérieur, morceaux déchirés inclus.



- 3** Fermez le capot avant et appuyez sur la touche ⌂.

Prévention des bourrages papier

Si les bourrages papier sont fréquents, vérifiez les éléments suivants.





- ☐ Le papier est lisse et ne comporte ni courbures ni plis.
- ☐ La zone imprimable du papier doit être orientée vers le haut dans le bac papier arrière.
- ☐ La pile de papier a été aérée avant chargement.
- ☐ Ne chargez pas le papier au-delà de la ligne située immédiatement sous le repère en forme de flèche ▼ du guide latéral.
- ☐ Le guide latéral est bien appuyé contre le bord gauche du papier.
- ☐ Le produit est placé sur une surface plane et stable, sensiblement plus grande que la base. Le produit ne fonctionnera pas correctement s'il est placé dans une position inclinée.

Aide concernant la qualité d'impression

Si vous rencontrez des problèmes de qualité d'impression, procédez à l'impression d'un motif et comparez-le aux illustrations ci-dessous. Cliquez sur la légende de l'illustration qui ressemble le plus à votre impression.

<p>enthalten alle Aufdruck. W J 5008 "Regel"</p> <p>Échantillon correct</p>	 <p>Échantillon correct</p>
---	---

Dépannage des problèmes d'impression

<p>enthalten alle i Aufdruck. W J 5008 "Regel</p> <p>➔ « Bandes horizontales » à la page 61</p>	<p>enthalten alle i Aufdruck. W J 5008 "Regel</p> <p>➔ « Apparition de bandes verticales ou décalage » à la page 61</p>
 <p>➔ « Bandes horizontales » à la page 61</p>	 <p>➔ « Apparition de bandes verticales ou décalage » à la page 61</p>
 <p>➔ « Couleurs incorrectes ou manquantes » à la page 62</p>	 <p>➔ « Impression floue ou tachée » à la page 62</p>

Bandes horizontales

- ☐ Vérifiez que la surface imprimable du papier est orientée vers le haut dans le bac papier arrière.
- ☐ Exécutez l'utilitaire Head Cleaning (Nettoyage des têtes) pour retirer l'encre qui obstrue les buses.
➔ « Nettoyage de la tête d'impression » à la page 39
- ☐ Si vous n'avez pas utilisé le produit depuis longtemps, exécutez l'utilitaire Power Ink Flushing (Lavage d'encre haute-pression) du pilote d'impression.
➔ « Remplacement de l'encre des tubes d'encre » à la page 43
- ☐ Utilisez des bouteilles d'encre d'origine Epson.

Apparition de bandes verticales ou décalage

- ☐ Vérifiez que la surface imprimable du papier est orientée vers le haut dans le bac papier arrière.
- ☐ Exécutez l'utilitaire Head Cleaning (Nettoyage des têtes) pour retirer l'encre qui obstrue les buses.
➔ « Nettoyage de la tête d'impression » à la page 39
- ☐ Si vous n'avez pas utilisé le produit depuis longtemps, exécutez l'utilitaire Power Ink Flushing (Lavage d'encre haute-pression) du pilote d'impression.
➔ « Remplacement de l'encre des tubes d'encre » à la page 43

Dépannage des problèmes d'impression

- ❑ Exécutez l'utilitaire Print Head Alignment (Alignement des têtes).
➔ « [Alignement de la tête d'impression](#) » à la page 41
- ❑ Sous Windows, désactivez la case à cocher **High Speed (Vitesse Rapide)** dans la fenêtre More Options (Plus d'options) du pilote d'impression. Pour plus de détails, reportez-vous à l'aide en ligne.
Sous Mac OS, sélectionnez **Off (Non)** dans High Speed Printing (Impression vitesse rapide). Pour afficher High Speed Printing (Impression vitesse rapide), cliquez sur les menus suivants : **System Preferences (Préférences système)**, **Printers & Scanners (Imprimantes et scanners)** (ou **Print & Scan (Impression & numérisation)**, **Print & Fax (Impression & télécopie)**), votre produit (dans la liste Printers (Imprimantes)), **Options & Supplies (Options et fournitures)**, puis **Driver (Pilote)**.

Couleurs incorrectes ou manquantes

- ❑ Vérifiez que le chargement initial de l'encre est terminé.
- ❑ Vérifiez le réservoir d'encre. Si le réservoir est vide, remplissez-le immédiatement d'encre et exécutez l'utilitaire Head Cleaning (Nettoyage des têtes).
➔ « [Nettoyage de la tête d'impression](#) » à la page 39
- ❑ Sous Windows, désactivez le paramètre **Grayscale (Niveaux de gris)** de la fenêtre Main (Principal) du pilote d'impression.
Sous Mac OS, décochez le paramètre **Grayscale (Niveaux de gris)** sous Print Settings (Configuration Imprimante) dans la boîte de dialogue Print (Imprimer) de votre pilote d'impression.
Pour plus de détails, reportez-vous à l'aide en ligne.
- ❑ Ajustez les paramètres des couleurs dans votre application ou à l'aide des paramètres du pilote d'impression.
Sous Windows, vérifiez la fenêtre More Options (Plus d'options).
Sous Mac OS, vérifiez la boîte de dialogue Color Options (Options couleur) de la boîte de dialogue Print (Imprimer).
Pour plus de détails, reportez-vous à l'aide en ligne.
- ❑ Exécutez l'utilitaire Head Cleaning (Nettoyage des têtes) pour retirer l'encre qui obstrue les buses.
➔ « [Nettoyage de la tête d'impression](#) » à la page 39
- ❑ Si vous n'avez pas utilisé le produit depuis longtemps, exécutez l'utilitaire Power Ink Flushing (Lavage d'encre haute-pression) du pilote d'impression.
➔ « [Remplacement de l'encre des tubes d'encre](#) » à la page 43
- ❑ Essayez d'utiliser des bouteilles d'encre d'origine Epson et du papier recommandé par Epson.

Impression floue ou tachée

- ❑ Essayez d'utiliser des bouteilles d'encre d'origine Epson et du papier recommandé par Epson.
- ❑ Vérifiez que le produit est placé sur une surface plane et stable, sensiblement plus grande que la base. Le produit ne fonctionnera pas correctement s'il est placé dans une position inclinée.
- ❑ Vérifiez que le papier n'est ni endommagé, ni sale, ni vieilli.
- ❑ Vérifiez que le papier est sec et que la surface imprimable est orientée vers le haut dans le bac papier arrière.
- ❑ Si le papier est incurvé, aplatissez-le ou recourbez-le légèrement dans l'autre sens avant de le charger.

Dépannage des problèmes d'impression

- ❑ Retirez les feuilles au fur et à mesure de l'impression.
- ❑ Évitez tout contact de vos doigts ou d'un quelconque objet avec la face imprimée du papier brillant. Reportez-vous aux instructions du papier pour manipuler les impressions.
- ❑ Exécutez l'utilitaire Head Cleaning (Nettoyage des têtes) pour retirer l'encre qui obstrue les buses.
➔ « [Nettoyage de la tête d'impression](#) » à la page 39
- ❑ Si vous n'avez pas utilisé le produit depuis longtemps, exécutez l'utilitaire Power Ink Flushing (Lavage d'encre haute-pression) du pilote d'impression.
➔ « [Remplacement de l'encre des tubes d'encre](#) » à la page 43
- ❑ Exécutez l'utilitaire Print Head Alignment (Alignement des têtes).
➔ « [Alignement de la tête d'impression](#) » à la page 41
- ❑ Si le papier est taché d'encre au cours de l'impression, nettoyez l'intérieur du produit.
➔ « [Nettoyage de la partie intérieure du produit](#) » à la page 46

Différents problèmes au niveau de l'impression

Caractères incorrects ou déformés

- ❑ Annulez tous les tâches d'impression en attente.
➔ « [Annulation d'une impression](#) » à la page 22
- ❑ Mettez le produit et l'ordinateur hors tension. Assurez-vous que le câble d'interface du produit est fermement branché.
- ❑ Désinstallez, puis réinstallez le pilote d'impression.
➔ « [Désinstallation du logiciel](#) » à la page 52
- ❑ Si vous placez votre ordinateur en mode Hibernater (Veille prolongée) ou Sleep mode (Veille) manuellement pendant qu'il envoie un travail d'impression, il est possible que des pages de texte déformé s'impriment au démarrage suivant de l'ordinateur.

Marges incorrectes

- ❑ Veillez à ce que le papier soit chargé correctement dans le bac papier arrière.
➔ « [Chargement du papier](#) » à la page 15
- ❑ Contrôlez le paramétrage des marges dans votre application. Vérifiez que les marges définies sont compatibles avec la zone imprimable de la page.
➔ « [Zone imprimable](#) » à la page 69
- ❑ Désinstallez, puis réinstallez le pilote d'impression.
➔ « [Désinstallation du logiciel](#) » à la page 52

L'impression est légèrement inclinée

Veillez à ce que le papier soit chargé correctement dans le bac papier arrière.

➔ « [Chargement du papier](#) » à la page 15

Image inversée

- ☐ Sous Windows, désactivez la case à cocher **Mirror Image (Image miroir)** dans la fenêtre More Options (Plus d'options) du pilote d'impression ou désactivez la fonction Mirror Image (Image miroir) de votre application. Sous Mac OS, décochez la case **Mirror Image (Image miroir)** dans **Print Settings (Configuration Imprimante)** dans la boîte de dialogue Print (Imprimer) du pilote d'impression ou désactivez la fonction Mirror Image (Image miroir) de votre application. Pour obtenir des instructions, reportez-vous à l'aide en ligne de votre pilote d'impression ou de votre application.
- ☐ Désinstallez, puis réinstallez le pilote d'impression.
➔ « [Désinstallation du logiciel](#) » à la page 52

Impression de pages blanches

- ☐ Vérifiez le réservoir d'encre. Si le réservoir est vide, remplissez-le immédiatement d'encre et exécutez l'utilitaire Head Cleaning (Nettoyage des têtes).
➔ « [Nettoyage de la tête d'impression](#) » à la page 39
- ☐ Vérifiez que les paramètres du pilote d'impression sont adaptés au format de votre papier. Sous Windows, vérifiez la fenêtre Main (Principal). Sous Mac OS, vérifiez la boîte de dialogue Page Setup (Format d'impression) ou la boîte de dialogue Print (Imprimer).
- ☐ Sous Windows, vérifiez le paramètre **Skip Blank Page (Sauter page blanche)** en cliquant sur le bouton **Extended Settings (Paramètres étendus)** de l'écran Maintenance (Utilitaire) du pilote d'impression. Sous Mac OS, sélectionnez **On (Oui)** dans Skip Blank Page (Sauter page blanche). Pour afficher Skip Blank Page (Sauter page blanche), cliquez sur les menus suivants : **System Preferences (Préférences système)**, **Printers & Scanners (Imprimantes et scanners)** (ou **Print & Scan (Impression & numérisation)**, **Print & Fax (Impression & télécopie)**), votre produit (dans la liste Printers (Imprimantes)), **Options & Supplies (Options et fournitures)**, puis **Driver (Pilote)**.
- ☐ Désinstallez, puis réinstallez le pilote d'impression.
➔ « [Désinstallation du logiciel](#) » à la page 52

Le côté imprimé est taché ou rayé

- ☐ Si le papier est incurvé, aplatissez-le ou recourbez-le légèrement dans l'autre sens avant de le charger.
- ☐ Chargez et éjectez plusieurs fois du papier ordinaire.
➔ « [Nettoyage de la partie intérieure du produit](#) » à la page 46
- ☐ Désinstallez, puis réinstallez le pilote d'impression.
➔ « [Désinstallation du logiciel](#) » à la page 52

L'impression est trop lente

- ☐ Sous Windows, choisissez une **Quality (Qualité)** inférieure dans la fenêtre Main (Principal) du pilote d'impression.
Sous Mac OS, choisissez une Print Quality (Qualité) inférieure dans la boîte de dialogue Print Settings (Configuration Imprimante), de la boîte de dialogue Print (Imprimer) du pilote d'impression.
 - ➔ « [Accès au pilote d'impression sous Windows](#) » à la page 17
 - ➔ « [Accès au pilote d'impression sous Mac OS](#) » à la page 18
- ☐ Fermez toutes les applications inutiles.
- ☐ Si vous imprimez de façon continue pendant une période prolongée, l'impression peut être extrêmement lente. Ceci permet de réduire la vitesse d'impression et d'éviter que le mécanisme du produit ne surchauffe et ne soit endommagé. Dans ce cas, vous pouvez poursuivre l'impression, nous vous recommandons cependant d'arrêter l'impression et de laisser le produit inactif mais sous tension pendant au moins 30 minutes. (La récupération n'a pas lieu lorsque le produit est hors tension). Lors du redémarrage, le produit imprimera à vitesse normale.
- ☐ Désinstallez, puis réinstallez le pilote d'impression.
 - ➔ « [Désinstallation du logiciel](#) » à la page 52

Le papier n'est pas entraîné correctement

Le papier n'avance pas

Retirez la pile de papier et vérifiez que :

- ☐ Le papier n'est ni recourbé ni craquelé.
- ☐ Le papier n'est pas trop ancien. Pour plus d'informations, reportez-vous aux instructions fournies avec le papier.
- ☐ Ne chargez pas le papier au-delà de la ligne située immédiatement sous le repère en forme de flèche ▼ du guide latéral.
- ☐ Le papier n'est pas bloqué à l'intérieur du produit. S'il l'est, dégagez-le.
 - ➔ « [Bourrages papier](#) » à la page 59
- ☐ Vous avez respecté les instructions de chargement spécifiques fournies avec le papier.
- ☐ Le papier ne présente pas de perforations.

Entraînement de plusieurs pages à la fois

- ☐ Ne chargez pas le papier au-delà de la ligne située immédiatement sous le repère en forme de flèche ▼ du guide latéral.
 - ➔ « [Sélection du papier](#) » à la page 14
- ☐ Vérifiez que le guide latéral est bien appuyé contre le bord gauche du papier.
- ☐ Vérifiez que le papier ne comporte ni courbures ni plis. Au besoin, aplatissez-le ou incurvez-le légèrement dans l'autre sens avant de le charger.

Dépannage des problèmes d'impression

- ☐ Retirez la pile de papier et vérifiez que le papier n'est pas trop fin.
➔ « Papier » à la page 69
- ☐ Aérez la pile de papier pour séparer les feuilles, puis rechargez le papier.
- ☐ Si vous imprimez un trop grand nombre d'exemplaires d'un fichier, procédez comme suit pour contrôler le paramètre Copies du pilote d'impression et vérifiez également votre application.
Sous Windows, vérifiez le paramètre Copies de la fenêtre Main (Principal).
Sous Mac OS, vérifiez le paramètre Copies (Copies) de la boîte de dialogue Print (Imprimer).

Chargement incorrect du papier

Si le papier est chargé trop loin dans le produit, il ne peut pas être entraîné correctement. Mettez le produit hors tension et retirez le papier avec soin. Remettez le produit sous tension et rechargez le papier correctement.

Le papier n'est que partiellement éjecté ou est froissé

- ☐ Si le papier n'est pas entièrement sorti, appuyez sur la touche ⏏ pour l'éjecter. Si le papier est bloqué dans le produit, retirez-le en vous reportant à la section suivante.
➔ « Bourrages papier » à la page 59
- ☐ Si le papier est froissé lorsqu'il sort, il se peut qu'il soit humide ou trop fin. Chargez une nouvelle pile de papier.

Remarque :

Conservez le papier inutilisé dans son emballage d'origine et dans un endroit sec.

Le produit n'imprime pas

Tous les voyants sont éteints

- ☐ Appuyez sur la touche ⏻ pour vous assurer que le produit est sous tension.
- ☐ Assurez-vous que le câble d'alimentation est fermement branché.
- ☐ Vérifiez que votre prise de courant fonctionne et qu'elle n'est pas commandée par un interrupteur ou une minuterie.

Les voyants se sont allumés avant de s'éteindre

La tension du produit ne correspond peut-être pas à celle de la prise. Mettez le produit hors tension et débranchez-le immédiatement. Vérifiez ensuite l'étiquette située à l'arrière du produit.



Attention :

Si la tension ne correspond pas, NE REBRANCHEZ PAS VOTRE PRODUIT. Contactez le revendeur.

Seul le voyant d'alimentation est allumé

- ❑ Mettez le produit et l'ordinateur hors tension. Assurez-vous que le câble d'interface du produit est fermement branché.
- ❑ Si vous utilisez l'interface USB, assurez-vous que le câble correspond aux normes USB.
- ❑ Si vous connectez le produit à l'ordinateur via un concentrateur USB, reliez le produit au concentrateur de premier niveau de l'ordinateur. Si le pilote d'impression n'est toujours pas reconnu par l'ordinateur, connectez le produit et l'ordinateur directement, sans l'aide du concentrateur USB.
- ❑ Si vous connectez le produit à l'ordinateur via un concentrateur USB, assurez-vous que l'ordinateur reconnaît le périphérique du concentrateur USB.
- ❑ Si vous essayez d'imprimer une image de grande taille, il est possible que l'ordinateur ne dispose pas de suffisamment de mémoire. Réduisez la résolution de l'image ou sélectionnez une taille d'impression moins importante pour l'image. Il est possible que vous deviez ajouter de la mémoire à l'ordinateur.
- ❑ Les utilisateurs Windows peuvent annuler les travaux d'impression en attente à l'aide du Windows Spooler (Spouleur Windows).
 - ➔ « [Annulation d'une impression](#) » à la page 22
- ❑ Désinstallez, puis réinstallez le pilote d'impression.
 - ➔ « [Désinstallation du logiciel](#) » à la page 52

Informations relatives au produit

Configuration requise

Pour Windows

Système	Interface PC
Windows Vista, Windows 7, Windows 8, Windows 8.1, Windows 10 ou les versions ultérieures (32-bit, 64-bit) Windows XP SP3 (32-bit), Windows XP Professional x64 Edition SP2	USB

Pour Mac OS

Système	Interface PC
Mac OS X 10.6.8 ou les versions ultérieures, macOS 11 ou les versions ultérieures	USB

Remarque :

Le système de fichiers UNIX (UFS) pour Mac OS n'est pas pris en charge.

Caractéristiques techniques

Remarque :

Les caractéristiques techniques sont sujettes à modification sans préavis.

Caractéristiques de l'imprimante

Trajet du papier	Bac papier arrière, introduction par le haut
Capacité	6 mm (0,2 p.)

Informations relatives au produit

Papier

Remarque :

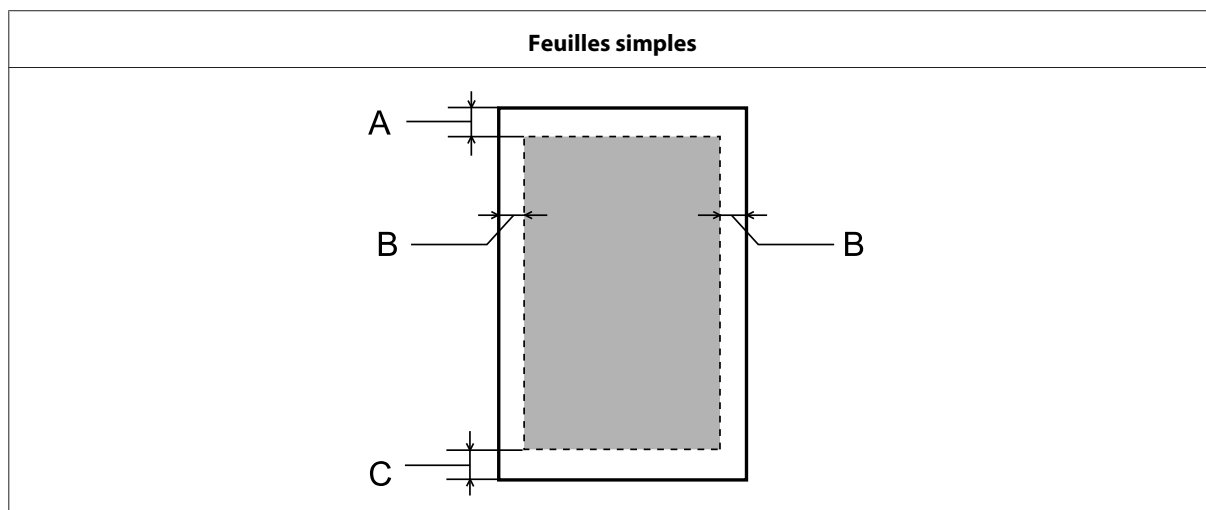
- ❑ La qualité des marques ou types de papier pouvant être changée par le fabricant sans préavis, Epson ne peut garantir la qualité d'aucun papier de marque autre que Epson. Procédez à des essais avant d'acheter de grandes quantités de papier ou d'imprimer des travaux importants.
- ❑ Du papier de mauvaise qualité peut diminuer la qualité d'impression et provoquer des bourrages ou d'autres problèmes. Si vous rencontrez beaucoup de problèmes, choisissez du papier de qualité supérieure.
- ❑ Les types de papier pris en charge par ce produit sont compatibles avec Exif Print et PRINT Image Matching. Pour plus d'informations, reportez-vous à la documentation fournie avec l'appareil photo numérique compatible Exif Print ou PRINT Image Matching.

Feuilles simples :

Taille	A4 210 × 297 mm Lettre US 8½ × 11 p. Légal US 8½ × 14 p.
Types de papier	Papier ordinaire
Épaisseur	0,08 à 0,11 mm (0,003 à 0,004 p.)
Poids	64 g/m ² (17 livres) à 90 g/m ² (24 livres)

Zone imprimable

Les sections mises en surbrillance représentent la zone imprimable.



	Marge minimale
Type de support	Feuilles simples
A	3,0 mm (0,12 p.)
B	3,0 mm (0,12 p.)
C	3,0 mm (0,12 p.)

Informations relatives au produit

Caractéristiques mécaniques

Dimensions	Stockage Largeur : 461 mm (18,1 pouces) Profondeur : 215 mm (8,5 pouces) Hauteur : 130 mm (5,1 pouces)
	Impression Largeur : 461 mm (18,1 pouces) Profondeur : 284 mm (11,2 pouces) Hauteur : 285 mm (11,2 pouces)
Poids	Environ 2,4 kg (5,3 livres) sans l'encre ni le cordon d'alimentation.

Caractéristiques électriques

		Modèle 100–240 V	Modèle 220–240 V
Tension d'entrée		90 à 264 V	198 à 264 V
Fréquence nominale		50 à 60 Hz	50 à 60 Hz
Fréquence d'entrée		49,5 à 60,5 Hz	49,5 à 60,5 Hz
Intensité nominale		0,5 à 0,3 A	0,3 A
Consommation électrique	Impression	Environ 10 W (ISO/IEC24712)	Environ 10 W (ISO/IEC24712)
	Mode prêt à l'emploi	Environ 2,0 W	Environ 2,0 W
	Mode veille	Environ 0,6 W	Environ 0,6 W
	Hors tension	Environ 0,3 W	Environ 0,3 W

Remarque :

Vérifiez la tension sur l'étiquette située à l'arrière du produit.

Environnement

Température	Fonctionnement : 10 à 35 °C (50 à 95 °F) Stockage : -20 à 40 °C (-4 à 104 °F) 1 mois à 40 °C (104 °F)
Humidité	Fonctionnement :* humidité relative de 20 à 80 % Stockage :* humidité relative de 5 à 85 %

* Sans condensation

Normes et homologations pour le modèle européen

Le modèle suivant est marqué CE et est conforme à toutes les directives européennes applicables. Pour plus de détails, visitez le site web suivant pour accéder à la déclaration de conformité complète contenant la référence aux directives et aux normes harmonisées utilisées de la déclaration de conformité.

<http://www.epson.eu/conformity>

B521E

Interface

USB — compatible avec les spécifications USB 2.0
--

Où trouver de l'aide

Site Web du support technique

Si vous avez besoin de plus d'aide, visitez le site web de support d'Epson ci-dessous. Sélectionnez votre pays ou votre région et rendez-vous dans la section support du site web Epson de votre pays. Les derniers pilotes, FAQ, manuels et autres documents téléchargeables seront également disponibles sur ce site.

<http://support.epson.net/>

<http://www.epson.eu/Support> (Europe)

Si votre produit Epson ne fonctionne pas correctement et que vous ne pouvez résoudre le problème, contactez le service d'assistance Epson pour obtenir de l'aide.

Contactez l'assistance de Epson

Avant de contacter Epson

Si votre produit Epson ne fonctionne pas correctement et que vous ne pouvez résoudre le problème à l'aide des informations de dépannage contenues dans les manuels du produit de votre produit, contactez le service d'assistance Epson.

La liste suivante des services de support Epson est basée sur le pays de vente. Certains produits peuvent ne pas être vendus dans votre région, veuillez alors contacter le service d'assistance Epson du pays dans lequel vous avez acheté votre produit.

Si le service d'assistance Epson de votre région n'est pas énuméré ci-dessous, contactez le revendeur auprès de qui vous avez acheté votre produit.

Pour nous permettre de vous aider plus rapidement, merci de nous fournir les informations ci-dessous :

- ☐ Numéro de série du produit
(l'étiquette portant le numéro de série se trouve habituellement au dos de l'appareil)
- ☐ Modèle
- ☐ Version du logiciel
(pour connaître le numéro de version, cliquez sur **About**, **Version Info** ou sur un bouton similaire dans le logiciel du produit)
- ☐ Marque et modèle de votre ordinateur
- ☐ Nom et version de votre système d'exploitation
- ☐ Nom et version des applications que vous utilisez habituellement avec votre produit

Où trouver de l'aide

Remarque :

Selon le produit, les paramètres réseau peuvent être enregistrés dans la mémoire du produit. En cas de panne ou de réparation d'un produit, les paramètres peuvent être perdus. Epson n'est pas responsable de la perte de données, de la sauvegarde ou de la récupération des paramètres, même pendant la période de garantie. Nous vous recommandons de faire vos propres sauvegardes des données ou de prendre des notes.

Aide pour les utilisateurs d'Europe

Consultez votre **document de garantie paneuropéenne** pour obtenir des informations relatives à la procédure à suivre pour contacter l'assistance de Epson.

Aide pour les utilisateurs de Taiwan

Utilisez les sources suivantes pour obtenir des informations, de l'aide et des services :

Internet

<http://www.epson.com.tw>

Des informations relatives aux caractéristiques des produits, des pilotes à télécharger et des demandes de produits sont disponibles.

Bureau d'assistance Epson

Téléphone : +886-2-80242008

L'équipe de notre bureau d'assistance téléphonique peut vous aider dans les domaines suivants :

- ☐ Demandes de ventes et informations relatives au produit
- ☐ Questions ou problèmes relatifs à l'utilisation des produits
- ☐ Demandes de réparations et garantie

Centre de réparation :

<http://www.tekcare.com.tw/branchMap.page>

TekCare corporation est un centre d'assistance autorisé pour Epson Taiwan Technology & Trading Ltd.

Aide pour les utilisateurs de Singapour

Les sources d'informations, d'assistance et de services disponibles auprès de Epson Singapour :

Internet

<http://www.epson.com.sg>

Des informations relatives aux caractéristiques des produits, des pilotes à télécharger, des foires aux questions, des demandes de ventes et une assistance technique par courrier électronique sont disponibles.

Où trouver de l'aide

Bureau d'assistance Epson

Numéro gratuit : 800-120-5564

L'équipe de notre bureau d'assistance téléphonique peut vous aider dans les domaines suivants :

- ☐ Demandes de ventes et informations relatives au produit
- ☐ Questions sur l'utilisation du produit ou résolution des problèmes
- ☐ Demandes de réparations et garantie

Aide pour les utilisateurs de Thaïlande

Utilisez les sources suivantes pour obtenir des informations, de l'aide et des services :

Internet

<http://www.epson.co.th>

Des informations relatives aux caractéristiques des produits, des pilotes à télécharger, des foires aux questions et des courriers électroniques sont disponibles.

Centre d'appel Epson

Téléphone : 66-2685-9899

E-mail : support@eth.epson.co.th

L'équipe de notre ligne d'assistance peut vous aider dans les domaines suivants :

- ☐ Demandes de ventes et informations relatives au produit
- ☐ Questions ou problèmes relatifs à l'utilisation des produits
- ☐ Demandes de réparations et garantie

Aide pour les utilisateurs du Vietnam

Utilisez les sources suivantes pour obtenir des informations, de l'aide et des services :

Centre de service Epson

65 Truong Dinh Street, District 1, Hochiminh City, Vietnam

Téléphone (Ho Chi Minh City) : 84-8-3823-9239, 84-8-3825-6234

29 Tue Tinh, Quan Hai Ba Trung, Hanoi City, Vietnam

Téléphone (Hanoi City) : 84-4-3978-4785, 84-4-3978-4775

Aide pour les utilisateurs d'Indonésie

Utilisez les sources suivantes pour obtenir des informations, de l'aide et des services :

Internet

<http://www.epson.co.id>

- ☐ Informations relatives aux caractéristiques des produits, pilotes à télécharger
- ☐ Foires aux questions, demandes de ventes, questions par courrier électronique

Ligne d'assistance Epson

Téléphone : +62-1500-766

Télécopie : +62-21-808-66-799

L'équipe de notre ligne d'assistance peut vous aider, par téléphone ou par télécopie, avec :

- ☐ Demandes de ventes et informations relatives au produit
- ☐ Support technique

Centre de service Epson

Province	Nom de la société	Adresse	Téléphone: E-mail
JAKARTA	Epson Sales and Service Jakarta (SUDIRMAN)	Wisma Keiai Lt. 1 Jl. Jenderal Sudirman Kav.3 Jakarta Pusat - DKI JAKARTA 10220	021-5724335 ess@epson-indonesia.co.id; ess.support@epson-indonesia.co.id
SERPONG	Epson Sales and Service Serpong	Ruko Melati Mas Square Blok A2 No. 17 Serpong-Banten	082120090084 / 082120090085 esstag@epson-indonesia.co.id; esstag.support@epson-indonesia.co.id
SEMARANG	Epson Sales and Service Semarang	Komplek Ruko Metro Plaza Block C20 Jl. MT Haryono No. 970 Semarang -JAWA TENGAH	024 8313807 / 024 8417935 esssmg@epson-indonesia.co.id; esssmg.support@epson-indonesia.co.id
JAKARTA	Epson Sales and Service Jakarta (MANGGA DUA)	Ruko Mall Mangga Dua No. 48 Jl. Arteri Mangga Dua, Jakarta Utara - DKI JAKARTA	021 623 01104 jkt-technical1@epson-indonesia.co.id jkt-admin@epson-indonesia.co.id

Où trouver de l'aide

Province	Nom de la société	Adresse	Téléphone: E-mail
BANDUNG	Epson Sales and Service Bandung	Jl. Cihampelas No. 48 A Bandung Jawa Barat 40116	022 420 7033 bdg-technical@epson-indonesia.co.id bdg-admin@epson-indonesia.co.id
MAKASSAR	Epson Sales and Service Makassar	Jl. Cendrawasih NO. 3A, kunjung mae,mariso, MAKASSAR - SULSEL 90125	0411- 8911071 mksr-technical@epson-indonesia.co.id mksr-admin@epson-indonesia.co.id
MEDAN	Epson Service Center Medan	Jl. Bambu 2 Komplek Graha Niaga Nomor A-4, Medan - SUMUT	061- 42066090 / 42066091 mdn-technical@epson-indonesia.co.id mdn-adm@epson-indonesia.co.id
PALEMBANG	Epson Service Center Palembang	Jl. H.M Rasyid Nawawi No. 249 Kelurahan 9 Ilir Palembang Sumatera Selatan	0711 311 330 escplg@epson-indonesia.co.id; escplg.support@epson-indonesia.co.id
PEKANBARU	Epson Service Center Pekanbaru	Jl. Tuanku Tambusai No. 459 A Kel. Tangkerang barat Kec Marpoyan damai Pekanbaru - Riau 28282	0761- 8524695 pkb-technical@epson-indonesia.co.id pkb-admin@epson-indonesia.co.id
PONTIANAK	Epson Service Center Pontianak	Komp. A yani Sentra Bisnis G33, Jl. Ahmad Yani - Pontianak Kalimantan Barat	0561- 735507 / 767049 pontianak-technical@epson-indonesia.co.id pontianak-admin@epson-indonesia.co.id
SAMARINDA	Epson Service Center Samarinda	Jl. KH. Wahid Hasyim (M. Yamin) Kelurahan Sempaja Selatan Kecamatan Samarinda UTARA - SAMARINDA - KALTIM	0541 7272 904 escsmd@epson-indonesia.co.id; escsmd.support@epson-indonesia.co.id
SURABAYA	Epson Sales & Service Surabaya (barat)	Jl. Haji Abdul Wahab Saimin, Ruko Villa Bukit Mas RM-11, Kec. Dukuh Pakis, Surabaya - 60225	031- 5120994 sby-technical@epson-indonesia.co.id sby-admin@epson-indonesia.co.id
YOGYAKARTA	Epson Service Center Yogyakarta	YAP Square, Block A No. 6 Jl. C Simanjutak Yogyakarta - DIY	0274 581 065 ygy-technical@epson-indonesia.co.id ygy-admin@epson-indonesia.co.id

Où trouver de l'aide

Province	Nom de la société	Adresse	Téléphone: E-mail
JEMBER	Epson Service Center Jember	Jl. Panglima Besar Sudirman Ruko no. 1D Jember-Jawa Timur (Depan Balai Penelitian & Pengolahan Kakao)	0331- 488373 / 486468 jmr-admin@epson-indonesia.co.id; jmr-technical@epson-indonesia.co.id
MANADO	EPSON SALES AND SERVICE Manado	Jl. Piere Tendean Blok D No 4 Kawasan Mega Mas Boulevard - Manado 95111	0431- 8805896 MND-ADMIN@EPSON-INDONESIA.CO.ID MND-TECHNICAL@EPSON-INDONESIA.CO.ID
CIREBON	EPSON SERVICE CENTER Cirebon	Jl. Tuparev No.04 (Depan Hotel Apita) Cirebon, JAWA BARAT	0231- 8800846 cbn-technical@epson-indonesia.co.id
CIKARANG	EPSON SALES AND SERVICE CIKARANG	Ruko Metro Boulevard B1 Jababeka cikarang - Jawa Barat,	021- 89844301 / 29082424 ckg-admin@epson-indonesia.co.id ckg-technical@epson-indonesia.co.id
MADIUN	EPSON SERVICE CENTER MADIUN	Jl. Diponegoro No.56, MADIUN - JAWA TIMUR	0351- 4770248 mun-admin@epson-indonesia.co.id mun-technical@epson-indonesia.co.id
PURWOKERTO	EPSON SALES AND SERVICE Purwokerto	Jl. Jendral Sudirman No. 4 Kranji Purwokerto - JAWA TENGAH	0281- 6512213 pwt-admin@epson-indonesia.co.id pwt-technical@epson-indonesia.co.id
BOGOR	EPSON SALES AND SERVICE Bogor	Jl.Pajajaran No 15B Kel Bantarjati Kec Bogor Utara - JAWA BARAT 16153	0251- 8310026 bgr-admin@epson-indonesia.co.id bgr-technical@epson-indonesia.co.id
SERANG	EPSON SERVICE CENTER Serang	Jl. Ahmad Yani No.45C, SERANG - BANTEN	0254- 7912503 srg-admin@epson-indonesia.co.id srg-technical@epson-indonesia.co.id
PALU	EPSON SALES AND SERVICE Palu	Jl. Juanda No. 58, Palu - Sulteng	0451- 4012 881 plw-admin@epson-indonesia.co.id plw-technical@epson-indonesia.co.id

Où trouver de l'aide

Province	Nom de la société	Adresse	Téléphone: E-mail
BANJARMASIN	EPSON SERVICE CENTER BANJARMASIN	Jl. Gatot Soebroto NO. 153 BANJARMASIN - KALSEL 70235	0511- 6744135 (TEKNISI) / 3266321 (ADMIN) bdj-admin@epson-indonesia.co.id; bdj-technical@epson-indonesia.co.id
DENPASAR	EPSON SALES AND SERVICE Denpasar	JL. MAHENDRADATA NO. 18, DENPASAR - BALI	0361- 3446699 / 9348428 dps-admin@epson-indonesia.co.id dps-technical@epson-indonesia.co.id
JAKARTA	EPSON SALES AND SERVICE CILANDAK	CIBIS Business Park Tower 9 LT. MEZ-ZANINE, Jalan TB Simatupang No.2, Jakarta Selatan - DKI JAKARTA 12560	021- 80866777 esscibis.support1@epson-indonesia.co.id esscibis.support2@epson-indonesia.co.id esscibis.admin@epson-indonesia.co.id esscibis.sales@epson-indonesia.co.id
SURABAYA	EPSON SALES AND SERVICE SURABAYA (GUBENG)	JL. RAYA GUBENG NO. 62, SURABAYA - JAWA TIMUR	031- 99444940 / 99446299 / 99446377 esssby@epson-indonesia.co.id; esssby.support@epson-indonesia.co.id
AMBON	EPSON SERVICE CENTER AMBON	Jl. Diponegoro No.37 (Samping Bank Mandiri Syariah) Kel.Ahusen, Kec.Siri-mau - Ambon 97127	-

Pour les autres villes non répertoriées ici, contactez la ligne d'assistance : 08071137766

Aide pour les utilisateurs de Malaisie

Utilisez les sources suivantes pour obtenir des informations, de l'aide et des services :

Internet

<http://www.epson.com.my>

- ☐ Informations relatives aux caractéristiques des produits, pilotes à télécharger
- ☐ Foires aux questions, demandes de ventes, questions par courrier électronique

Centre d'appel Epson

Téléphone : 1800-81-7349 (Numéro gratuit)

Où trouver de l'aide

E-mail : websupport@emsb.epson.com.my

- ☐ Demandes de ventes et informations relatives au produit
- ☐ Questions ou problèmes relatifs à l'utilisation des produits
- ☐ Demandes de réparations et garantie

Siège social

Téléphone : 603-56288288

Télécopie : 603-5628 8388/603-5621 2088

Aide pour les utilisateurs des Philippines

Pour obtenir une assistance technique et d'autres services après-vente, les utilisateurs sont invités à contacter Epson Philippines Corporation aux numéros de téléphone/fax et à l'adresse électronique suivants :

Internet

<https://www.epson.com.ph/>

Des informations relatives aux caractéristiques des produits, des pilotes à télécharger, des foires aux questions et des demandes par courrier électronique sont disponibles.

Assistance clientèle Epson Philippines

Numéro gratuit (PLDT) : 1-800-1069-37766

Numéro gratuit (Numérique) : 1-800-3-0037766

Metro Manila : (632) 8441 9030

Site Web : <https://www.epson.com.ph/contact>

E-mail : customercare@epc.epson.com.ph

De 9 heures à 18 heures, du lundi au samedi (sauf les jours fériés)

L'équipe de notre assistance clientèle peut vous aider par téléphone avec :

- ☐ Demandes de ventes et informations relatives au produit
- ☐ Questions ou problèmes relatifs à l'utilisation des produits
- ☐ Demandes de réparations et garantie

Epson Philippines Corporation

Ligne commune : +632-706-2609

Télécopie : +632-706-2663

Index

A

Agrandissement des pages.....	25
Aide	
Epson.....	72
Alignement de la tête d'impression.....	41
Annulation de l'impression.....	22
Mac OS.....	22
Windows.....	22

B

Bandes.....	61
Bandes horizontales.....	61

C

Câbles d'interface.....	71
Caractères incorrects.....	63
Caractéristiques	
imprimante.....	68
mécaniques.....	70
normes et conformité.....	71
papier.....	69
Caractéristiques de la zone imprimable.....	69
Chargement	
papier.....	14, 15
Configuration requise.....	68
Contacteur Epson.....	72

D

Décalage.....	61
Documents	
impression.....	19
Droits d'auteur.....	2

E

Encre	
précaution.....	33
Epson	
papier.....	14
Erreurs	
imprimer.....	57
État du moniteur	
Mac OS.....	58
Expédition du produit.....	47

G

Gestion des travaux d'impression	
Windows.....	57
guide papier	

nettoyage.....	42
----------------	----

I

Image miroir.....	64
Impression	
ajustement à la taille du papier.....	25
annulation.....	22
paramètres prédéfinis.....	23
plusieurs pages par feuille.....	26
raccourci.....	23
recto verso.....	24
texte.....	19
Impression avec ajustement à la taille du papier (Zoom).....	25
Impression Pages par feuille.....	26
Impressions floues.....	62
Impressions tachées.....	62, 64
Imprimer en recto verso.....	24
Informations de sécurité.....	8

L

Logiciel	
désinstallation.....	52

M

Mac OS	
accès aux paramètres du produit.....	18
contrôle de l'état du produit.....	58
Marges	
problèmes.....	63
Marques.....	2

N

Nettoyage	
tête d'impression.....	39
Nettoyage de la tête	
boutons du produit.....	41
Windows.....	40
Nettoyage des têtes	
Mac OS.....	40
Nettoyage du guide papier.....	42

P

Pages blanches.....	64
Panneau de contrôle.....	13
Papier	
bourrages.....	59
capacité de chargement.....	14
caractéristiques.....	69
chargement.....	15
froissement.....	66

Index

papier spécial Epson.....	14
problèmes d'alimentation.....	65
zone imprimable.....	69
Paramètres du produit	
accès sous Mac OS.....	18
accès sous Windows.....	17
Minuterie de mise hors tension.....	44
Partage d'imprimante	
Mac OS.....	31
Windows.....	28
Pilote	
accès sous Mac OS.....	18
accès sous Windows.....	17
désinstallation.....	52
Plusieurs pages par feuille.....	26
Problèmes	
alimentation du papier.....	65
bandes.....	61
bourrages papier.....	59
caractères incorrects.....	63
contacter Epson.....	72
couleurs incorrectes.....	62
diagnostic.....	57
image miroir.....	64
impressions floues.....	62
impressions tachées.....	62, 64
imprimer.....	57
le produit n'imprime pas.....	66
marges.....	63
pages blanches.....	64
résolution.....	72
vitesse d'impression.....	65
Problèmes de couleurs.....	62
Produit	
composants.....	11
nettoyage.....	46
transport.....	47
vérification de l'état.....	57

Q

Qualité d'impression	
optimisation.....	60

R

Redimensionnement des pages.....	25
Réduction de la taille des pages.....	25
Remplissage des réservoirs d'encre.....	35

S

Service.....	72
Support technique.....	72

T

Tête d'impression	
alignement.....	41
nettoyage.....	39

vérification.....	38
Texte	
impression de documents.....	19
Touches	
panneau de contrôle.....	13
Transport du produit.....	47

U

USB	
connecteur.....	71

V

Vérification des buses.....	38
boutons du produit.....	39
Mac OS.....	38
Windows.....	38
Vitesse	
augmentation.....	65
Vitesse d'impression	
augmentation.....	65
Voyants	
panneau de contrôle.....	13

W

Windows	
accès aux paramètres du produit.....	17
gestion des travaux d'impression.....	57
vérification de l'état du produit.....	57