

SD-10

Kullanım Kılavuzu

Telif Hakkı ve Ticari Markalar

Telif Hakkı

Bu belgenin herhangi bir kısmı, Seiko Epson Corporation'ın yazılı izni olmadan kısmen veya tamamen çoğaltılamaz, bilgi erişim sistemlerinde saklanamaz veya elektronik, mekanik yöntemlerle, fotokopi, kayıt yöntemleriyle veya diğer yöntemlerle başka ortamlara aktarılamaz. Burada bulunan bilgilerin kullanımı konusunda herhangi bir patent yükümlülüğü olduğu varsayılmamıştır. Buradaki bilgilerin kullanılması sonucu oluşan zararlar için de herhangi bir sorumluluk kabul edilmez. Burada bulunan bilgiler yalnızca bu Epson ürünü ile kullanılmak üzere tasarlanmıştır. Epson, bu bilgilerin diğer ürünlerle ilgili olarak herhangi bir şekilde kullanılmasından sorumlu değildir.

Seiko Epson Corporation veya bağlı kuruluşları, bu ürünün kötüye kullanılması veya bu üründe yetkisiz değişiklikler, onarımlar veya değişiklikler ya da bu ürünün kullanılmasından veya kullanılamamasından ya da (ABD hariç) Seiko Epson'un çalıştırma ve bakım talimatlarına tam olarak uyulmamasından kaynaklanan dolaylı, arıza veya sonuç olarak ortaya çıkan hasarlar için, Seiko Epson Corporation'a bu tür hasarların oluşma ihtimali konusunda bilgi verilmiş olsa veya bu ürün ihtiyaçlarınızı veya gereksinimlerinizi karşılarsa dahi, kaza, hatalı kullanım veya kötüye kullanım ya da ürün üzerinde izinsiz modifikasyonlar, onarım veya değişiklikler nedeniyle üçüncü şahısların uğradığı iş kaybı veya kar, zarar, kayıp, maliyet veya masraflardan bu ürünü satın alan kişiye veya üçüncü şahıslara karşı sorumlu tutulamaz.

Seiko Epson Corporation tarafından Orijinal Epson Ürünü veya Epson Tarafından Onaylanmış Ürün olarak tanımlananlar dışında herhangi bir opsiyonun veya sarf malzemesi ürünün kullanılmasından kaynaklanan herhangi bir zarar veya sorun için Seiko Epson Corporation ve yan kuruluşları sorumlu tutulamaz.

Seiko Epson Corporation, Seiko Epson Corporation tarafından Epson Onaylı Ürünler olarak belirlenmemiş herhangi bir arabirim kablosunun kullanılmasından kaynaklanan elektromanyetik parazitin yol açtığı zararlardan sorumlu tutulamaz.

© 2021 Seiko Epson Corporation

Bu kılavuzun içeriği ve bu ürünün teknik özellikleri önceden haber verilmeksizin değiştirilebilir.

Ticari Markalar

- ☐ EPSON, EPSON EXCEED YOUR VISION, EXCEED YOUR VISION, and their logos are registered trademarks or trademarks of Seiko Epson Corporation.
- ☐ Microsoft®, Windows®, Windows Server®, and Windows Vista® are registered trademarks of Microsoft Corporation.
- ☐ Apple, Mac, macOS, OS X, and App Store are trademarks of Apple Inc., registered in the U.S. and other countries.
- ☐ IOS is a trademark or registered trademark of Cisco Systems, Inc. in the U.S. and other countries and is used under license.
- ☐ Google Play and Android are trademarks of Google LLC.
- ☐ Adobe and Reader are either registered trademarks or trademarks of Adobe in the United States and/or other countries.

Telif Hakkı ve Ticari Markalar

- ❑ The Bluetooth® word mark and logos are registered trademarks owned by Bluetooth SIG, Inc. and any use of such marks by Seiko Epson Corporation is under license.
- ❑ Genel Bildirim: bu belgede geçen diğer ürün adları yalnızca tanımlama amaçlı olarak kullanılmıştır ve sahiplerine ait ticari markalar olabilir. Epson bu markalarla ilgili olarak hiçbir hak iddia etmemektedir.

İçindekiler

Telif Hakkı ve Ticari Markalar

Telif Hakkı.	2
Ticari Markalar.	2

Bu Kılavuz Hakkında

Sembollerin Anlamları.	6
Bu Kılavuzda Kullanılan Açıklamalar.	6
PDF Kılavuzları Görüntüleme.	6

Önemli Talimatlar

Güvenlik Talimatları.	8
Pil İçin Güvenlik Talimatları.	9
Ürün Önerileri ve Uyarıları.	9
Ürünü Kurmak/Kullanmak için Öneriler ve Uyarılar.	9
Ürünü Kablosuz Bağlantıyla Kullanmaya İlişkin Öneriler ve Uyarılar.	10
LCD Ekranın Kullanımına İlişkin Öneriler ve Uyarılar.	10
Avrupa Spektrofotometre Modellerini Elden Çıkarma.	10

Spektrofotometreye İlişkin Temel Bilgiler

Parça Adları.	11
Işık ve Buzzer'dan Renk Ölçümünün Durumunu Anlama.	12
Ölçüm Modu.	13
Ölçüm Modu ve Başlangıç Ekranı.	13
Spot Modu.	14
Karşılaştırma (Spot) Modu/Karşılaştırma (Tarama) Modu.	14
Menü Ekranı.	14
Geçmiş Verilerini Düzenleme.	15
Menü Ayrıntıları.	17

Spot Modu

Karşılaştırma (Spot) Modu

Karşılaştırma (Tarama) Modu

Renk Ölçüm Taraması için Hazırlanma.	26
Renk Ölçüm Taraması.	27

Bakım

Dış Kısımının Temizlenmesi.	34
Sensör'ü temizleme.	34
Beyaz Kalibrasyon Döşemesini Temizleme.	35
Spektrofotometreyi Taşıma.	37
Ürün Yazılımını Güncelleme.	38

Sorun Çözücü

Bir Mesaj Görüntülendiğinde.	39
Spektrofotometre ile ilgili sorunlar.	40
Cihaz Açılmıyor.	40
Cihaz Kapanmıyor.	40
Cihaz Kullanım Sırasında Kapanıyor.	40
Pil Şarj Edilemiyor.	40
Spektrofotometre Akıllı Cihaza Bağlanamıyor.	41
Renk Ölçümüyle İlgili Sorunlar.	41
Renk ölçümü Karşılaştırma (Tarama) Modunda Başarısız Olur.	41
Renk Ölçüm Sonuçları Hatalı.	42
Renk Ölçüm Sonuçları Aynı Numune Ölçüldüğünde Bile Değişir.	42

Özellikler

Temel Özellikler.	43
Dış Boyutlar Teknik Özellikler.	44
Elektrik Özellikleri.	44
Spektrofotometre Elektriksel Özellikleri.	44
Pil Özellikleri.	44
Çevresel Özellikler.	45
Desteklenen İşletim Sistemleri.	45

Standartlar ve Onaylar

ABD ve Kanada'daki Kullanıcılar için.	46
Meksika'daki Kullanıcılar için.	47

İçindekiler




Paraguay'daki Kullanıcılar için.	47
Belarus'taki Kullanıcılar için.	47
Nijerya'daki Kullanıcılar için.	47
Singapur'daki Kullanıcılar için.	48
Malezya'daki Kullanıcılar için.	48
Avrupa'daki Kullanıcılar için.	48
Ukrayna'daki kullanıcılar için.	48
Zambiya'daki Kullanıcılar için ZICTA Tip Onayı . .	48

Nereden Yardım Alınır

Teknik Destek Web Sitesi.	49
Epson Teknik Destek İletişimi.	49
Epson'la Bağlantı Kurmadan Önce.	49
Kuzey Amerika'daki Kullanıcılar için Yardım. . .	49
Latin Amerika'daki Kullanıcılar için Yardım. . .	50
Avrupa'daki Kullanıcılar için Yardım.	51
Tayvan'daki Kullanıcılar için Yardım.	51
Avustralya/Yeni Zelanda'daki Kullanıcılar için Yardım.	51
Singapur'daki Kullanıcılar için Yardım.	51
Tayland'daki Kullanıcılar için Yardım.	52
Vietnam'daki Kullanıcılar için Yardım.	52
Endonezya'daki Kullanıcılar için Yardım.	52
Hong Kong'daki Kullanıcılar için Yardım.	53
Malezya'daki Kullanıcılar için Yardım.	53
Hindistan'daki Kullanıcılar için Yardım.	53
Filipinler'deki Kullanıcılar için Yardım.	54

Bu Kılavuz Hakkında

Sembollerin Anlamları

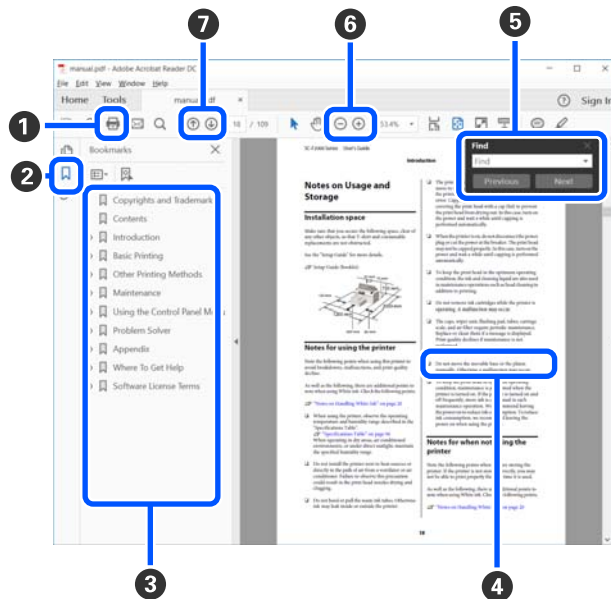
 Dikkat:	Yaralanmayı önlemek için uyarıların takip edilmesi gerekir.
 Önemli:	Bu ürüne zarar gelmesinden kaçınmak için Önemli talimatlarına uyulmalıdır.
Not:	Notlar, bu ürünün çalışmasıyla ilgili kullanışlı veya ek bilgiler içerir.
	İlgili referans içeriğini gösterir.

Bu Kılavuzda Kullanılan Açıklamalar

- ❑ Bu kılavuzda kullanılan spektrofotometre resimleri sadece örnektir. Modele bağlı olarak küçük farklılıklar olsa da, çalışma şekli belirtilmediği sürece temelde aynıdır.
- ❑ LCD ekranın ekran görüntüleri haber verilmeksizin değiştirilebilir. İçerik duruma göre değişebilir.

PDF Kılavuzları Görüntüleme

Bu bölümde, Adobe Reader içinde PDF görüntülemek için temel işlemleri açıklamak için Adobe Acrobat Reader DC bir örnek olarak kullanılmaktadır.



Bu Kılavuz Hakkında

- ❶ PDF kılavuzu yazdırmak için tıklatın.
- ❷ Her tıklatıldığında yer işaretleri gizlenir veya gösterilir.
- ❸ İlgili sayfayı açmak için başlığı tıklatın.

Hiyerarşide altta bulunan başlıkları açmak için [+] ögesini tıklatın.

- ❹ Referans mavi metinse ilgili sayfayı açmak için mavi metni tıklatın.

Orijinal sayfaya dönmek için şunu yapın.

Windows için

[Alt] tuşuna basarken, [←] tuşuna basın.

Mac için

[command] tuşuna basarken, [←] tuşuna basın.

- ❺ Onaylamak istediğiniz öğelerin adları gibi anahtar sözcükler girebilir ve arayabilirsiniz.

Windows için

PDF kılavuzda bir sayfayı sağ tıklatın ve arama araç çubuğunu açmak için görüntülenen menüde **Find (Bul)** ögesini seçin.

Mac için

Arama araç çubuğunu açmak için **Edit (Düzenle)** menüsünde **Find (Bul)** ögesini seçin.

- ❻ Çok küçük olduğundan görünmeyen metni ekranda büyütmek için ⊕ ögesini tıklatın. Boyutu küçültmek için ⊖ ögesini tıklatın. Büyütülecek bir çizimin veya ekran görüntüsünün bir bölümünü belirtmek için şunu yapın.

Windows için

PDF kılavuzdaki sayfayı sağ tıklatın ve görüntülenen menüde **Marquee Zoom (Kayan Yazıyı Yakınlaştır)** ögesini seçin. İşaretçi büyütece döner ve büyütmek istediğiniz yerin aralığını belirtmek için onu kullanabilirsiniz.

Mac için

İşaretçiyi büyütece değiştirmek için sırayla **View (Görüntüle)** menüsü — **Zoom (Yakınlaştır)** — **Marquee Zoom (Kayan Yazıyı Yakınlaştır)** öğelerini tıklatın. Büyütmek istediğiniz yerin aralığını belirtmek için işaretçiyi büyüteç olarak kullanın.

- ❼ Önceki sayfayı veya sonraki sayfayı açar.

Önemli Talimatlar**Önemli Talimatlar****Güvenlik Talimatları**

Bu ürünün güvenli kullanımını sağlamak için bu talimatları okuyun ve uygulayın. Bu kılavuzu ileride başvurmak üzere sakladığınızdan emin olun. Ayrıca, ürün üzerinde işaretli tüm uyarı ve talimatları takip ettiğinizden emin olun.

- ☐ Ürünü açık havaya, aşırı kir veya toz, su, ısı kaynaklarının yakınına veya darbe, titreşim, yüksek sıcaklık veya neme, doğrudan güneş ışığına, güçlü ışık kaynaklarına ya da hızlı sıcaklık veya nem değişikliklerine maruz kalan yerlere yerleştirmeyin veya bu tür konumlarda saklamayın.
- ☐ Ürün üzerine sıvı sıçratmamaya ve ürünü ıslak ellerle tutmamaya dikkat edin.
- ☐ Yalnızca ürün etiketinde belirtilen türde güç kaynağı kullanın.
- ☐ USB kablosu, aşınma, kesilme, yıpranma, sıkışma veya kıvrılma olmayacak şekilde yerleştirilmelidir. Kablonun üzerine nesneler koymayın ve kabloya basılmasına veya üzerinden geçilmesine izin vermeyin. Uç kısmında kabloyu düz tutmaya özellikle dikkat edin.
- ☐ Yalnızca ürününüzle sağlanan USB kablosunu kullanın. Başka bir USB kablosunun kullanımı, yangına, elektrik çarpmasına veya yaralanmaya neden olabilir.
- ☐ USB kablosu, birlikte sağlandığı ürünle kullanım için tasarlanmıştır. Özellikle belirtilmemişse, diğer elektrikli cihazlarla kullanmayın.
- ☐ Ürün kılavuzlarında özel olarak açıklananlar dışında, AC adaptörünü, güç kablosunu, ürünü ve seçenekleri asla kendi başınıza sökmeyin, değiştirmeyin veya onarmaya çalışmayın. Bunu yapmak yaralanma, elektrik çarpması veya yangınla sonuçlanabilir.
- ☐ Ürün kılavuzunda özellikle belirtilen durumlar dışında, ürünü veya isteğe bağlı ürün aygıtlarını kesinlikle kendiniz sökmemeyin, bunlarda değişiklik yapmayın veya onarma girişiminde bulunmayın.
- ☐ Tehlikeli voltaj noktaları ile temas edebileceğinden veya kısa devre yapabileceğinden deliklere herhangi bir cisim sokmayın. Elektrik çarpması tehlikesine karşı dikkatli olun.
- ☐ Aşağıdaki durumlarda, ürünün fişini ve USB kablosunu çıkarıp, servis işlemi için yetkili servis personeline başvurun: ürüne sıvı girmesi; ürünün düşmesi ya da kasanın hasar görmesi; ürünün normal biçimde çalışmaması veya performansta belirgin bir değişim göstermesi. (Kullanım talimatlarında belirtilmeyen kontrolleri ayarlamayın.)
- ☐ Ürünü uzun bir süre kullanmayacaksanız USB kablosunu bilgisayardan çıkardığınızdan emin olun.
- ☐ Bu ürünü kalp pillerinden en az 22 cm(8,7 inç) uzakta tutun. Bu ürünün yaydığı radyo dalgaları, kalp pillerinin çalışmasını olumsuz etkileyebilir.
- ☐ Ürünü, uçaklar veya hastaneler gibi elektronik cihazların kullanımının sınırlı olduğu yerlerde kullanıyorsanız, bu yerlerdeki tüm talimatları izleyin.
- ☐ LCD ekran hasar görmüşse bayinize başvurun. Likit kristal çözelti elinize bulaşırsa sabun ve suyla iyice yıkayın. Likit kristal çözelti gözünüze bulaşırsa derhal bol suyla yıkayın. Gözünüzü bol suyla yıkadıktan sonra rahatsızlık hissi veya görmenizde sorun devam ederse, hemen bir doktora başvurun.

Önemli Talimatlar

Pil İçin Güvenlik Talimatları

- ☐ Pil belirtilen süre içinde tam şarj edilmediyse, şarj etmeyi durdurun. Aksi halde, pil ısınabilir, duman çıkarabilir, patlayabilir veya alev alabilir.
- ☐ Ürünü mikrodalga fırına veya yüksek basınçlı bir kaba koymayın. Aksi halde, pil ısınabilir, duman çıkarabilir, patlayabilir veya alev alabilir.
- ☐ Üründen sıvı sızarsa veya ürün kötü bir koku yayarsa, ürünü alev alabilir nesnelerin yanından hemen uzaklaştırın. Uzaklaştırmazsanız, pilden sızan elektrolitler ısınabilir, duman yayabilir, patlayabilir veya alev alabilir.
- ☐ Pil asidi gözünüze girerse, gözlerinizi ovuşturmadan temiz su ile hemen iyice yıkayın ve sonra hemen bir doktora görünün. Aksi halde, kalıcı göz hasarı oluşabilir.
- ☐ Pil asidi derinize gelirse, hemen etkilenen alanı su ile iyice yıkayın ve sonra hemen bir doktora görünün.
- ☐ Ürünü düşürmeyin veya fırlatmayın veya güçlü darbelere maruz bırakmayın. Aksi halde, pil sızabilir veya pildeki koruma devresi hasar görebilir. Sonuç olarak, pil ısınabilir, duman çıkarabilir, patlayabilir veya alev alabilir.
- ☐ Ürünü ateşe yakın veya doğrudan güneş ışığı gibi yüksek sıcaklıklara (40°C [104°F] üzeri) maruz kalan bir yerde kullanmayın veya şarj etmeyin. Ayrıca ürünü, sıcaklığın 60°C'nin (140°F) üzerine çıktığı bir yerde bırakmayın. Aksi halde, plastik ayırıcı eriyebilir ve hücreler arasında kısa devre olabilir. Sonuç olarak, pil ısınabilir, duman çıkarabilir, patlayabilir veya alev alabilir.
- ☐ Sızıntı varsa veya bir şekilde hasarlandıysa ürünü kullanmayın. Aksi halde, pil ısınabilir, duman çıkarabilir, patlayabilir veya alev alabilir.
- ☐ Ürünü bir araç içinde bırakmayın. Aksi halde, pil aşırı ısınabilir.
- ☐ Ürünü açık alev yakınında veya çok sıcak yerlerde şarj etmeyin. Bataryadaki koruma devresi aktif ise bataryayı şarj edemezsiniz. Koruma devresi hasar görürse pil ısınabilir, duman çıkarabilir, kırılabilir veya alev alabilir.
- ☐ Pili (D181A) yerel yasalara uygun olarak atın.

Ürün Önerileri ve Uyarıları

Ürüne veya mülkünüze zarar vermemek için bu talimatları okuyun ve uygulayın. Daha sonra başvurmak için bu kılavuzu sakladığınızdan emin olun.

Ürünü Kurmak/Kullanmak için Öneriler ve Uyarılar

- ☐ Ürünün içinde veya çevresinde, yanıcı gazlar içeren aerosol ürünleri kullanmayın. Bu yangına neden olabilir.

Önemli Talimatlar**Ürünü Kablosuz Bağlantıyla Kullanmaya İlişkin Öneriler ve Uyarılar**

- ❑ Bu üründen gelen radyo dalgaları, tıbbi elektronik ekipmanın çalışmasını olumsuz etkileyerek arızalanmalarına neden olabilir. Bu ürünü tıbbi tesisler içinde veya tıbbi cihazların yakınında kullanırken, tıbbi tesisleri temsil eden yetkili personelin talimatlarını ve tıbbi ekipman üzerinde bulunan tüm uyarı ve talimatları izleyin.
- ❑ Bu üründen gelen radyo dalgaları, otomatik kapılar veya yangın alarmları gibi otomatik olarak kontrol edilen cihazların çalışmasını olumsuz etkileyebilir ve arıza nedeniyle kazalara neden olabilir. Bu ürünü otomatik olarak kontrol edilen cihazların yakınında kullanırken, bu cihazlarla ilgili yayınlanan tüm uyarıları ve yönergeleri izleyin.
- ❑ Bu ürünü uçuşlarda kullanmak için havayolu ekipleri tarafından verilen talimatları izleyin. Kalkış ve iniş sırasında uçuş anonslarına göre ürünü kapatın.

LCD Ekranın Kullanımına İlişkin Öneriler ve Uyarılar

- ❑ LCD ekran birkaç küçük parlak veya karanlık nokta içerebilir ve özelliklerinden dolayı eşit olmayan bir parlaklığa sahip olabilir. Bunlar normaldir ve herhangi bir şekilde hasarlı olduğunu göstermez.
- ❑ Ağır bir darbe alırsa LCD ekranın dış kapağı kırılabilir. Ekranın yüzeyi kırılırsa veya çatlarsa satıcınıza başvurun ve kırılan parçalara dokunmayın veya çıkarmaya çalışmayın.

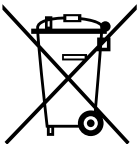
Avrupa Spektrofotometre Modellerini Elden Çıkarma

Spektrofotometrede bir pil bulunur.

Ürününüzde bulunan üzerinde çarpı bulunan tekerlekli çöp kutusu etiketi bu ürünün ve birlikte verilen pillerin normal ev atıklarıyla birlikte atılamayacağı anlamına gelir. Çevreye veya insan sağlığına zarar verme olasılığını önlemek için lütfen bu ürünü ve pillerini çevreye uygun şekilde geri dönüştürülmelerinden emin olmak için diğer çöplerden ayırın. Mevcut toplama tesisleri hakkında daha fazla ayrıntı için lütfen yerel yönetim ofisinize veya bu ürünün satın alındığı bayiye başvurun. Pb, Cd veya Hg kimyasal sembollerinin kullanımı bu metallerin pilde kullanılıp kullanılmadığını gösterir.

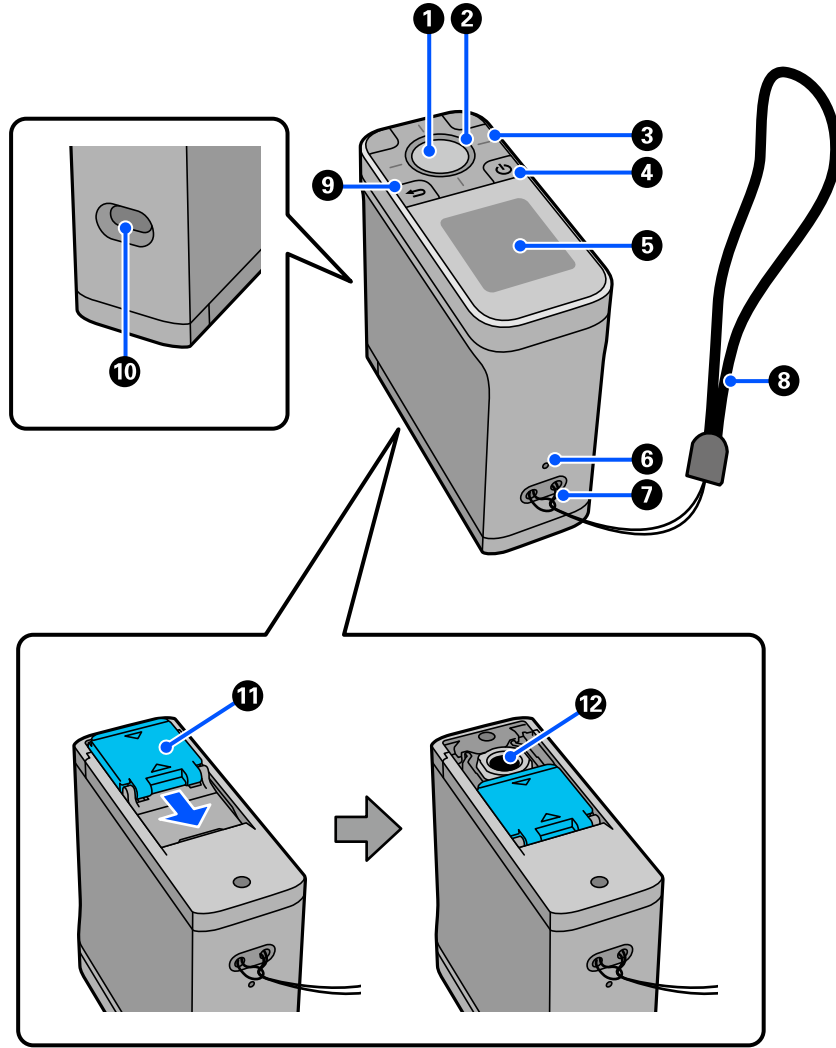
Bu bilgiler AVRUPA PARLAMENTOSU VE 6 Eylül 2006 KONSEYİNİN piller ve aküler ve atık piller ve akülerle ilgili ve 91/157/EEC Yönergesini ve bunu ulusal hukuk sistemlerine aktaran ve uygulayan yasaları yürürlükten kaldıran 2006/66/EC Yönergesine uygun şekilde sadece Avrupa Birliği içindeki müşteriler ve benzer düzenlemelerin uygulandığı Avrupa, Orta Doğu ve Afrika (EMEA) ülkelerinde bulunan müşteriler için geçerlidir.

Diğer ülkeler için, ürününüzü geri dönüştürme olanağını araştırmak için lütfen yerel yönetiminize başvurun.




Spektrofotometreye İlişkin Temel Bilgiler

Parça Adları



1	Giriş düğmesi	Rengi ölçmek için bu düğmeye basın. Bir menü seçildiğinde, bu aynı zamanda seçilen öğeyi de onaylar.
2	Açık	Işık durumu (açık, kapalı ve renk) spektrofotometrenin durumunu gösterir. ☞ "Işık ve Buzzer'dan Renk Ölçümünün Durumunu Anlama" sayfa 12
3	Gezinti düğmesi	Ekran görüntüsünü değiştirmek veya bir öğe seçmek için bu düğmelere basın. Gezinme düğmelerinin işlevleri, ekranın dönüşüne bağlıdır.
4	Güç düğmesi	Gücü açar ve kapatır.
5	Ekran	Renk ölçüm sonuçlarını, menü öğelerini, hata mesajlarını ve talimatları görüntüler.
6	Sıfırlama düğmesi	Spektrofotometreyi kapatır ve sıfırlar. Cihaz normal çalışmayı durdurursa bu düğmeye basın.

Spektrofotometreye İlişkin Temel Bilgiler

7	Kayış delikleri	Cihazın düşmesini önlemek için kayışı buraya takın.
8	Kayış	Cihazın düşmesini önlemek için kayış.
9	Geri düğmesi	Menü ekranını görüntüler veya sizi önceki ekrana döndürür.
10	USB bağlantı noktası	Güç sağlamak veya cihazı şarj etmek, renk ölçüm sonuçlarını bir bilgisayar uygulamasına göndermek veya ürün yazılımını güncellemek için, verilen USB kablosunu bu bağlantı noktasına bağlayın.
11	Sensör kapağı	Renk ölçümüne başlamadan önce bunu açın. Sensör kapağının iç kısmı, kalibrasyon için beyaz bir döşeme ile kaplanmıştır. Sensörü korumak için kullanılmadığında bunu kapalı tutun. Toz veya diğer malzemeleri temizlemek için sensör alanını düzenli olarak temizlediğinizden emin olun.  "Sensör'ü temizleme" sayfa 34
12	Sensör	Bu yüzeyi ölçülecek ögenin ortasına yerleştirin.

Işık ve Buzzer'dan Renk Ölçümünün Durumunu Anlama

Ayrıca ekranda görüntülenen mesajları kontrol edin.

Açık Durumu		Alarm Sesi	Durum
Renk	Aydınlatma Durumu		
Beyaz	Yanık	-	Şarj oluyor. (Cihaz kapalıyken)
	Yanıp sönmeye	-	Cihazın sıcaklığı çok yüksek veya çok düşük olduğu için şarj işlemi duraklatıldı.
Turuncu	Yanık	İki bip sesi	Kalibrasyon başarısız.
		Birden fazla bip	Hata oluştu. Ekranda görüntülenen mesajı kontrol edin.
Mavi	Yanık	-	Renk ölçümleri yapmaya hazır.
		Tek kısa bip	Renk ölçümleri başlar. (Karşılaştırma (Tarama) modu) Renk ölçümü tamamlandı. (Spot modu/Karşılaştırma (Spot) modu)
		İki kısa bip	Renk ölçümü tamamlandı. (Karşılaştırma (Tarama) modu)
		İki bip sesi	Renk farkı kabul edilebilir aralığın ötesinde.
Mavi veya beyaz	Aydınlatma/karartma	-	Cihaz uyku (güç tasarrufu) modunda. Mavi: Şarj olmuyor. Beyaz: Şarj oluyor.

Spektrofotometreye İlişkin Temel Bilgiler

Ölçüm Modu

Aşağıdaki modları seçebilirsiniz.

Bu modları menü ekranındaki ayarlar menüsünden seçebilirsiniz.

🔗 “Menü Ayrıntıları” sayfa 17

Ölçüm Modu	Açıklama	Açıklama
Spot	Hedef ögenin renk değerini ölçmek için gir düğmesi'ne basın. Bu aynı zamanda son renk ölçümünden renk farkını da görüntüleyerek ardışık renk ölçümlerini karşılaştırmanıza olanak tanır. 🔗 “Spot Modu” sayfa 19	Spektrofotometreyi tek başına veya Epson Spectrometer akıllı telefon uygulamasından çalıştırabilirsiniz. Spektrofotometre tek başına kullanıldığında ve Epson Spectrometer'e bağlandığında gerçekleştirilebileceğiniz işlevler arasında fark vardır.
Karşılaştırma (Spot)	Sırayla iki grup için renkleri karşılaştırmanızı sağlar. Cihazla karşılaştırmak istediğiniz renk grubunu (referans verileri) önceden kaydedebilir ve ardından renk ölçümüne başlamadan önce bunları seçebilirsiniz. Gruplar arasında karşılık gelen renkler arasındaki renk farkının ve karşılık gelen renkler için renk farkı ortalama değerinin kabul edilebilir bir aralık dahilinde olup olmadığını belirleyebilirsiniz. 🔗 “Karşılaştırma (Spot) Modu” sayfa 22	
Karşılaştırma (Tarama)	İki öge grubu için renkleri ölçmek ve karşılaştırmak üzere yalnız tek bir renk ölçüm işlemi gerçekleştirmeniz gerekir. Cihazla karşılaştırmak istediğiniz renk grubunu (referans verileri) önceden kaydedebilir ve ardından renk ölçümüne başlamadan önce bunları seçebilirsiniz. Gruplar arasında karşılık gelen renkler arasındaki renk farkının ve karşılık gelen renkler için renk farkı ortalama değerinin kabul edilebilir bir aralık dahilinde olup olmadığını belirleyebilirsiniz. Renk ölçümü yapmak için bu cihazla uyumlu bir renk yapmasına ihtiyacınız vardır. 🔗 “Karşılaştırma (Tarama) Modu” sayfa 26	

Not:

Cihazı USB veya Bluetooth ile bilgisayara bağlayarak renk ölçüm sonuçlarını bilgisayar uygulamanıza gönderebilirsiniz.

Ancak, uygulama bu cihazla uyumlu olmalıdır. Ayrıca, renk ölçümü sırasında kullanılabilir Ölçüm Modu uygulamaya bağlıdır. Ayrıntılı bilgi için uygulamanın belgelerine bakın.

Ölçüm Modu ve Başlangıç Ekranı

Bu bölümde, yalnızca bu cihaz kullanılarak renk ölçülürken görüntülenen ilk ekran açıklanmaktadır. Aşağıda, görüntülenen tipik ekranlar yer almaktadır. Görüntülenen içerik duruma göre farklılık gösterebilir.

Spektrofotometreye İlişkin Temel Bilgiler

Spot Modu

Renk ölçüm ekranı görüntülenir. Cihaz renk ölçümü yapmaya hazırdır.



📖 “Spot Modu” sayfa 19

Karşılaştırma (Spot) Modu/Karşılaştırma (Tarama) Modu

Veri grubu seçim ekranı görüntülenir. Karşılaştırma kaynağı (referans) olarak kullanılacak veri grubunu seçmek için gezinti düğmesi’ni kullanın ve onaylamak için gir düğmesi’ne basın. Menü ekranı görüldüğünde, renk ölçüm ekranını açmak için gir düğmesi’ne basın.



Karşılaştırma (Spot) modu



Karşılaştırma (Tarama) modu

📖 “Karşılaştırma (Spot) Modu” sayfa 22

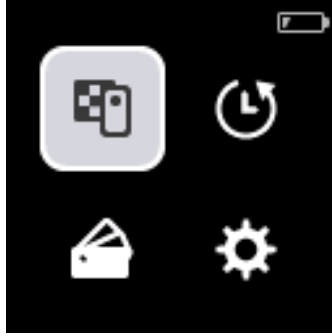
📖 “Karşılaştırma (Tarama) Modu” sayfa 26

Menü Ekranı

Geri düğmesi’ne bir veya birden fazla kez basarak menü ekranını görüntüleyebilirsiniz.

Spektrofotometreye İlişkin Temel Bilgiler

Cihazı Karşılaştırma (Spot) modunda veya Karşılaştırma (Tarama) modunda açtıktan sonra veri grubu seçim ekranından bu ekranı görüntülemek için gir düğmesi'ne basabilirsiniz.



Aşağıdaki simgeyi seçmek için gezinti düğmesi'ni kullanın ve ardından onaylamak için gir düğmesi'ne basın.

	Renk ölçüm ekranını görüntüler. Renk ölçümleri yapabilirsiniz.
	Geçmiş ekranını görüntüler. Renk ölçüm verilerini ve karşılaştırma sonuçlarını kontrol etmenizi sağlar. Renk ölçüm verilerini veya karşılaştırma sonuçlarını favorilerinize kaydedebilir veya favori olarak kaydedilmemişlerse bunları tek tek veya toplu olarak silebilirsiniz. Cihazı bir bilgisayara veya Epson Spectrometer'e bağlayarak elde edilen renk ölçüm sonuçları cihazda saklanmayabilir. 🔗 "Geçmiş Verilerini Düzenleme" sayfa 15
	Cihaza kayıtlı karşılaştırma kaynağı (referans) olarak kullanılacak veri grubunu görüntüler. Bu, bireysel veri grupları için ayrıntılı verileri kontrol etmenizi sağlar.
	Ayarlar menüsünü görüntüler. Bu cihaz için bilgileri görüntüleyebilir ve çeşitli öğeleri ayarlayabilirsiniz. 🔗 "Menü Ayarları" sayfa 17

Geçmiş Verilerini Düzenleme

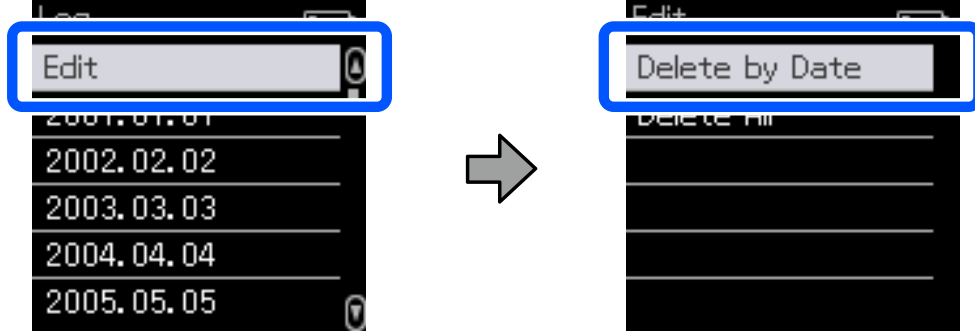
Geçmiş ekranında bu cihaza ait renk ölçüm verilerini veya karşılaştırma sonuçlarını silebilir veya tutmak istediğiniz verileri favorilerinize kaydedebilirsiniz.

Favorilerinize almak istediğiniz verileri kaydettikten sonra, kaydedilmemiş verileri, Spot modunda **Dğst - Tarihe Göre Sil** veya **Tümünü Sil** ya da geçmiş ekranındaki Karşılaştırma (Spot) modu veya Karşılaştırma (Tarama) modunda **Dğst - Verileri Sil** ya da **Tümünü Sil** öğelerini seçerek silebilirsiniz.

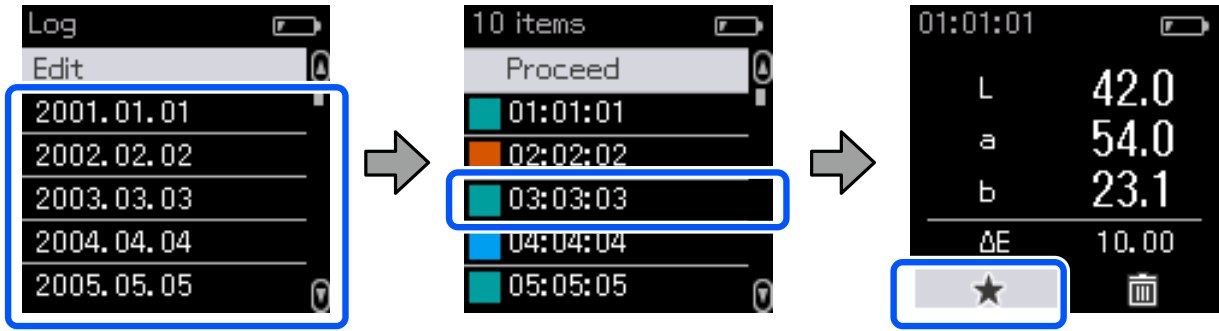
Spektrofotometreye İlişkin Temel Bilgiler

Spot modu

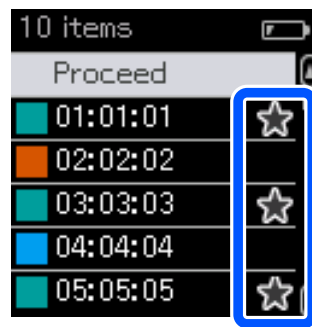
Geçmiş ekranında **Dğışt**'yi seçin, seçin, tek bir veri grubunu silmek istiyorsanız **Tarihe Göre Sil**'i seçin, silmek istediğiniz veri grubunu seçin ve silin. Tüm veri gruplarını silmek için **Tümünü Sil**'i seçin.



Saklamak istediğiniz renk ölçüm verilerini belirlemek için geçmiş ekranından bir veri grubu seçin, o gruptaki renk ölçüm verileri listesinden verileri seçin ve ardından ayrıntılı veri ekranında ☆ ögesini seçin. Ayrıca silmek için 🗑️ ögesini de seçebilirsiniz.



Renk ölçüm verileri listesi ekranına dönün, saklamak istediğiniz veriler için ☆ görüntülediğinden emin olun, **İlerle**'yi **İlerle**'yi seçin ve ardından gir düğmesi'ne basın.

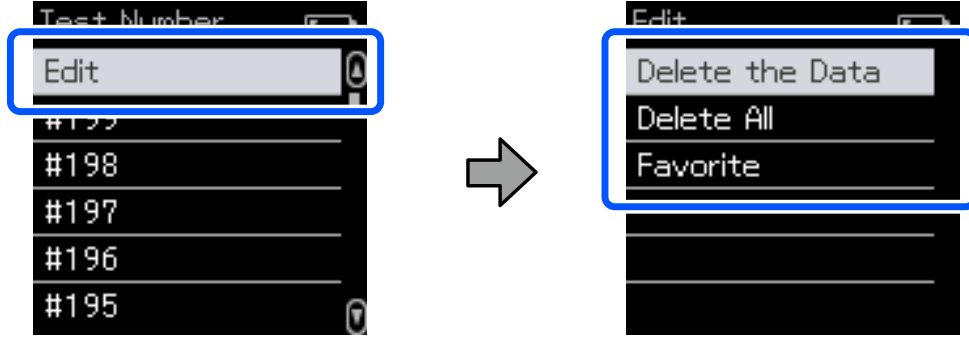


Sık kullanılanlarınıza kaydedilmemiş verileri geçmiş ekranına dönüp **Dğışt** - **Tarihe Göre Sil** veya **Tümünü Sil**'i seçerek silebilirsiniz.

Spektrofotometreye İlişkin Temel Bilgiler

Karşılaştırma (Spot) Modu/Karşılaştırma (Tarama) Modu

Geçmiş ekranında **Dğışt**'yi seçin ve ardından **Verileri Sil**, **Tümünü Sil** ya da **Favoriler**'i seçin.



Veri karşılaştırma sonuçlarını tek tek silmek için **Verileri Sil**'i seçin, silmek istediğiniz karşılaştırma sonuçları grubunu seçin ve ardından gir düğmesi'ne basın.

Veri karşılaştırma sonuçlarını favorilerinize kaydetmek için **Favoriler**'i seçin, seçin, kaydetmek istediğiniz karşılaştırma sonuçları grubunu seçin ve ardından gir düğmesi'ne basın.

Sık kullanılanlarınıza kaydedilmemiş tüm veri karşılaştırma sonuçlarını tek seferde silmek istiyorsanız, **Tümünü Sil** öğesini seçin, ardından gir düğmesi'ne basın.

Menü Ayrıntıları

Öge	Ayar Açıklaması		
Aygıt Bilgileri	Aygıt adını, Güney Afrika Bağımsız İletişim Kurumu (ICASA) onay numarasını, seri numarasını, donanım yazılımı sürümünü ve pil durumunu kontrol edebilirsiniz.		
Ölçüm Ayarları	Ölçüm Modu	Spot, Karşılaştırma (Spot) veya Karşılaştırma (Tarama) modu arasında seçim yapmanızı sağlar.	
	Aydınlatıcı* ¹	Gözlem için aydınlatıcı türünü seçmenizi sağlar.	
	M Faktörü* ¹	UV aydınlatma koşullarını seçmenizi sağlar.	
	Gözlemci* ¹	Görüntüleme açısı koşullarını seçmenizi sağlar.	
	ΔE Yöntemi* ¹	Uygulamak istediğiniz renk farkı formülünü seçmenizi sağlar.	
	Verileri Oto. Silme	Açık	Aygıtta saklanan renk ölçüm verisi girişlerinin sayısı maksimum limiti aştığında, en eski veriler otomatik olarak silinir.
		Kplı	Aygıtta saklanan renk ölçüm verisi girişlerinin sayısı maksimum sınıra ulaştığında, geçmiş verileri seçip silebilirsiniz.

Spektrofotometreye İlişkin Temel Bilgiler

Öge	Ayar Açıklaması		
Genel Ayarlar	Bluetooth	Açık	Bluetooth bağlantılarını etkinleştirir.
		Kapalı	Bluetooth bağlantılarını devre dışı bırakır.
	Ses	Alarm sesi seviyesini ayarlar.	
	Tarih/Saat	Tarih ve saati ayarlamanızı sağlar.	
	Kapanma Zamanı ^{*2}	Uzun süre kullanılmadığında cihazı otomatik olarak kapatır. Cihazı kapatmadan önce ne kadar bekleneceğini seçin.	
	Dil/Language	Ekran dilini seçmenizi sağlar.	
	Cihaz Davranışı	Ekran yönünü seçmenizi sağlar.	
	Ayarları Başlat	Aygıtı sıfırlar.	

*1: Bu ayar yalnızca Spot modunda kullanılabilir.

*2: Güç yönetimi uygulanmadan önceki süreyi ayarlayabilirsiniz. Her türlü artış ürünün enerji verimliliğini etkileyecektir. Lütfen herhangi bir değişiklik yapmadan önce çevreyi düşünün.

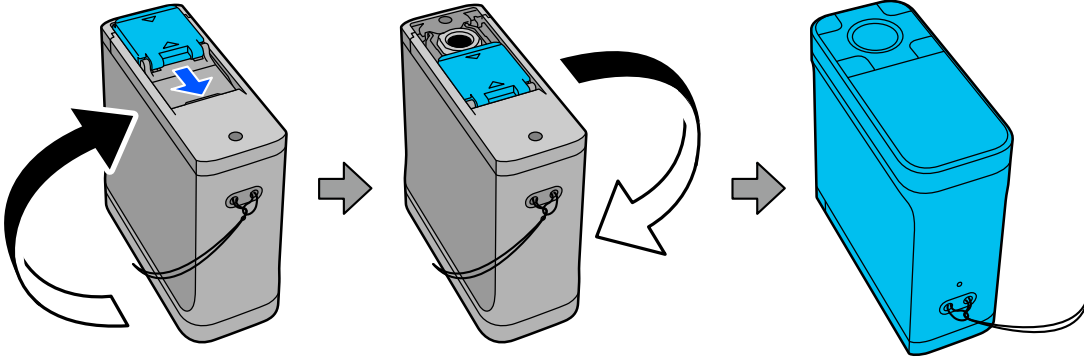
Spot Modu

Hedef rengi ölçer ve L*a*b* değerlerini görüntüler. Ayrıca son renk ölçümünden gelen renk farkını (ΔE^*) gösterir, böylece iki rengi karşılaştırabilirsiniz.

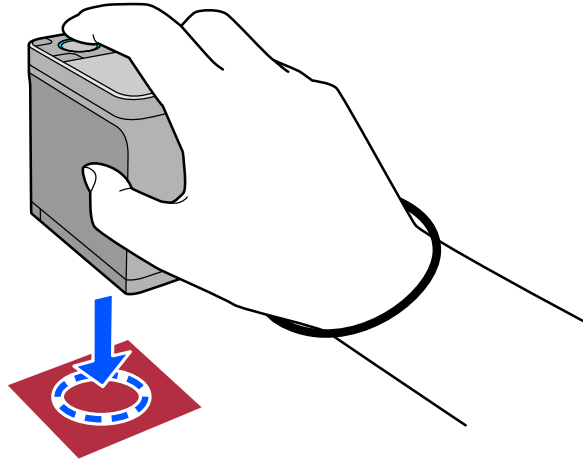
- 1 Aygıtı açın.
- 2 Kalibrasyon talimatları görüntülediğinde ekran talimatlarını izleyin. Kalibrasyon tamamlandığında, renk ölçüm ekranı görüntülenir.



- 3 Tabandaki sensör kapağı'nı açın.



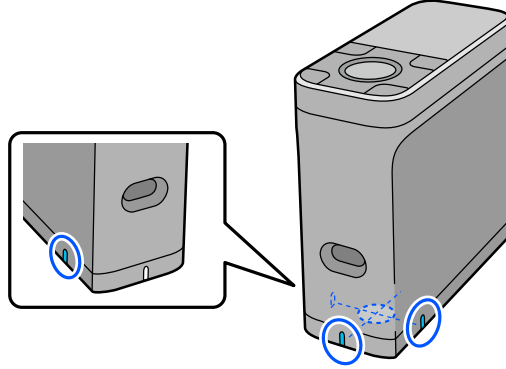
- 4 Sensör'ü ölçmek istediğiniz ögeye yerleştirin.



Spot Modu

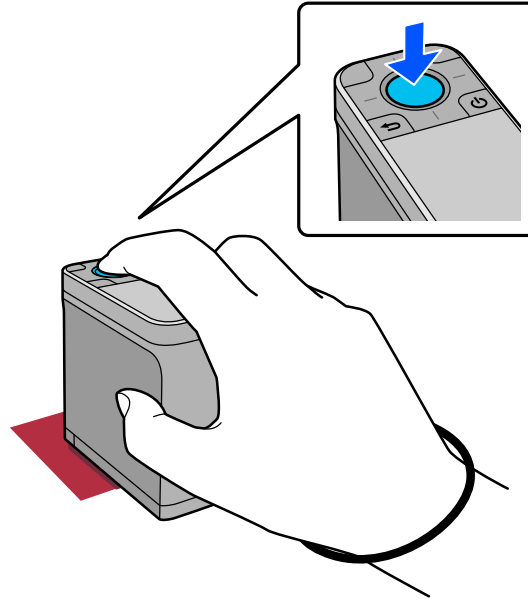
Not:

Cihazı ölçülen öğenin merkeziyle hizalamak istediğinizde, sensör'ün yan kısımlarındaki hizalama işaretlerini kılavuz olarak kullanın.



5

Gir düğmesi'ne basın.



6

Renk ölçüm sonuçları görüntülenir.



①	Renk ölçümünün gerçekleştirildiği zamanı, bağlantı durumunu ve pil seviyesini görüntüler.
②	Renk ölçüm sonuçlarını L * a * b * değerleri olarak görüntüler.
③	Bir sonraki öğeyi ölçmeye devam ettiğinizde, mevcut renk ile son renk arasındaki renk farkını (ΔE^*) görüntüler.

Spot Modu

4

Ölçülen renk ekranın kenarlarında görüntülenir.

7

Renk ölçümü tamamlandığında sensör kapağı'nı kapatıp cihazı kapatın.

Not:

Bu modda, 100 adede kadar renk ölçüm verisini otomatik olarak cihaza kaydedebilirsiniz. Bu 100 öğeye ulaştığında, önce en eski verileri otomatik olarak silmeyi veya gereksiz verileri geçmiş verilerinden manuel olarak silmeyi seçmeniz gerekir.

Aşağıdaki ekran görüntülendiğinde, **Oto** veya **Manuel**'i seçin.



❑ **Oto**'yu seçtiğinizde

Renk ölçüm verisi girişlerinin sayısı 100'ü aştığında, en eski veriler otomatik olarak silinir.

Oto'yu seçtiğinizde, Ayarlar menüsünde **Verileri Oto. Silme** seçeneği **Açık** olarak belirlenir ve siz ayarı değiştirene kadar otomatik veri silme etkinleştirilir.

❑ **Manuel**'i seçtiğinizde

Geçmiş ekranı görüntülenir. Kaydetmek istediğiniz verileri favorilerinize ekleyin, **Dğst**'yi seçin ve ardından verileri gruba göre silmek veya tüm veri gruplarını silmek için **Tarihe Göre Sil** veya **Tümünü Sil**'i seçin.

Renk ölçüm verilerini favorilerinize kaydetmek için geçmiş ekranında veri grubunu seçin ve ardından bireysel renk ölçüm veri girişini belirleyip kaydedin. Ayrıntılar için aşağıdakilere bakın.

🔗 [“Geçmiş Verilerini Düzenleme” sayfa 15](#)

Otomatik veri silmeyi ayrıca ⚙️ - **Ölçüm Ayarları** - **Verileri Oto. Silme** kısmından da ayarlayabilirsiniz.

Karşılaştırma (Spot) Modu

Sırayla iki grup için renkleri karşılaştırmanızı sağlar. Cihazla karşılaştırmak istediğiniz renk grubunu (referans verileri) önceden kaydedebilir ve ardından renk ölçümüne başlamadan önce bunları seçebilirsiniz. Gruplar arasındaki karşılık gelen renkler ile ortalama değer arasındaki renk farkının, ayarlanmış olan kabul edilebilir aralığın altında mı yoksa ötesinde mi olduğunu belirleyebilirsiniz.

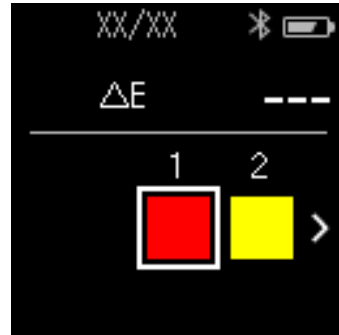
Not:

Kaydedebileceğiniz veri grubu sayısı ve her veri grubundaki renk sayısı, 3 grup ve her grupta 80 renge kadar Karşılaştırma (Tarama) moduyla aynıdır.

- 1 Epson Spectrometer akıllı telefon uygulamasından veya cihazla uyumlu bir uygulamadan, karşılaştırma kaynak rengi grubunu (referans verileri) ve cihaz Geçici Değer değerini kaydedin.
Ayrıntılı bilgi için uygulamanın yardımına veya belgelerine bakın.
- 2 Karşılaştırmak istediğiniz bir dizi renk ölçüm ögesi hazırlayın.
- 3 Aygıtı açın.
- 4 Kalibrasyon talimatları görüntülendiğinde ekran talimatlarını izleyin.
- 5 Veri grubu seçim ekranında, karşılaştırma kaynağı olarak kullanılacak veri grubunu seçmek için gezinti düğmesi'ni kullanın ve onaylamak için gir düğmesi'ne basın.

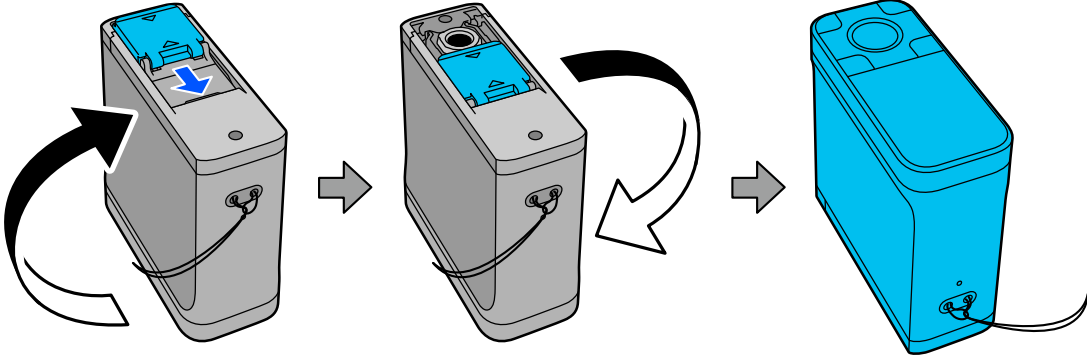


- 6 Renk ölçüm ekranını görüntülemek için menü ekranındaki renk ölçümü simgesini seçin.

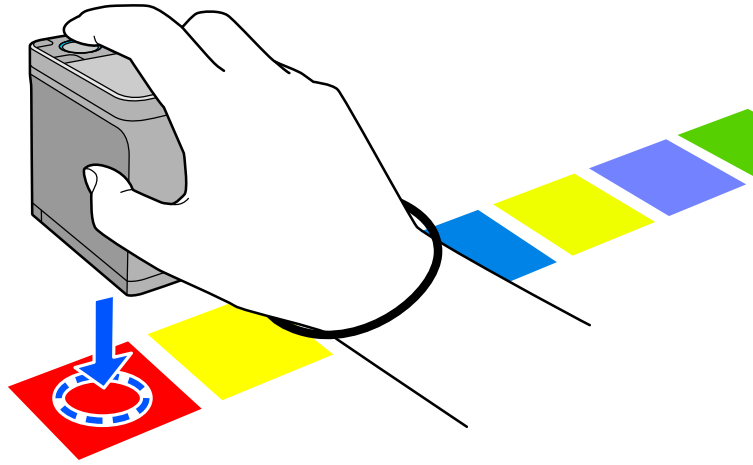


Karşılaştırma (Spot) Modu

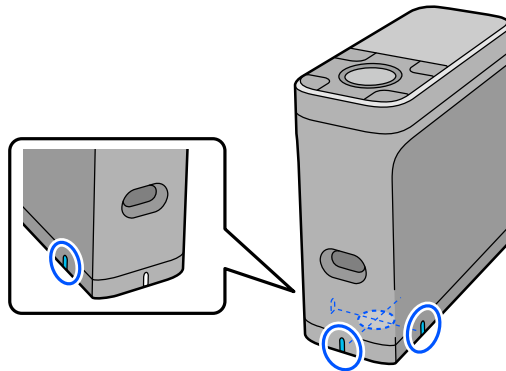
- 7 Tabandaki sensör kapağı'nı açın.



- 8 Sensör'ü ölçmek istediğiniz öğeye yerleştirin.

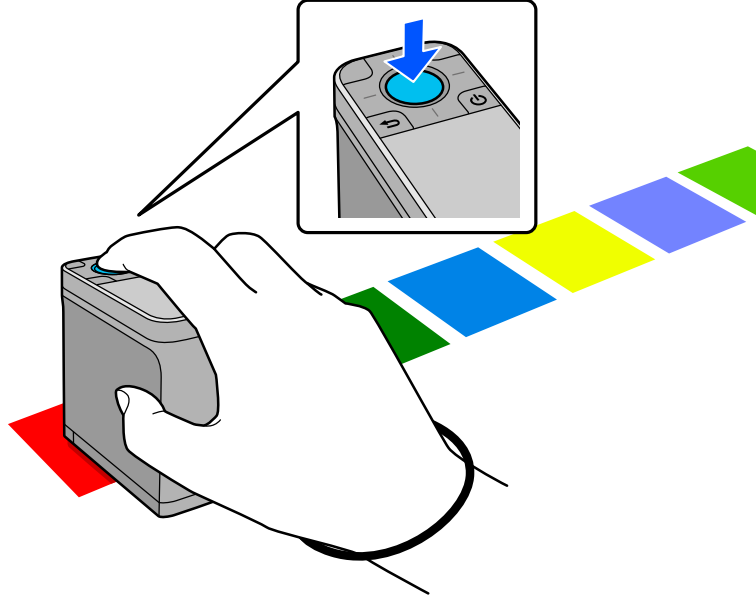
**Not:**

Cihazı ölçülen öğenin merkeziyle hizalamak istediğinizde, sensör'ün yan kısımlarındaki hizalama işaretlerini kılavuz olarak kullanın.

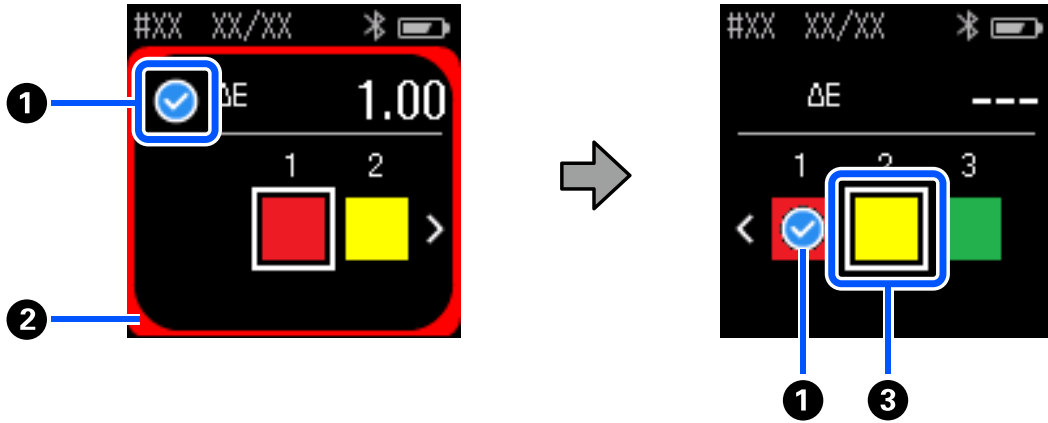


Karşılaştırma (Spot) Modu**9**

Gir düğmesi'ne basın.

**10**

Karşılaştırma kaynağı (referans) rengi ile ölçülen renk arasındaki karşılaştırma sonuçları görüntülenir. Bundan sonra, bir sonraki renk ölçüm ekranı görüntülenir.



①	Karşılaştırılan renk ölçüm değeri Geçici Değer'den küçük veya ona eşit olduğunda ✓ görüntülenir. Geçici Değer'den büyük olduğunda ⚠ görüntülenir.
②	Ölçülen renk kenarlarda görüntülenir.
③	Karenin içindeki renk, daha sonra ölçülecek ve karşılaştırılacak renge dönüşür.

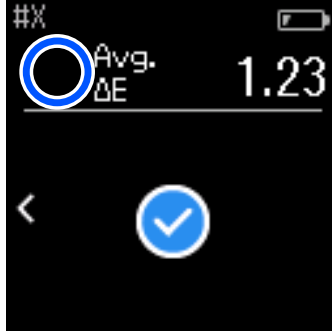
Renk ölçümü sonucu ✓ veya ⚠ ise, kaynak verileri otomatik olarak sıradaki bir sonraki renge geçer. Cihazı ölçülecek bir sonraki ögeye yerleştirin ve ardından gir düğmesi'ne basın. Bir rengi yeniden ölçmek istiyorsanız, odağı önceki referans renge taşımak için gezinti düğmesi'ni kullanın ve ardından rengi yeniden ölçün.

Karşılaştırma (Spot) Modu

11

Renk ölçümü tamamlandığında sonuçları kontrol etmek için gir düğmesi'ne basın.

Gruplar arasında karşılık gelen renkler için ortalama renk farkı Geçici Değer'den büyükse, büyükse, ekranın üst kısmında ortalama renk farkının yanında ⚠️ görüntülenir. Renk farkı Geçiş Değerinden az ise görüntülenmez.

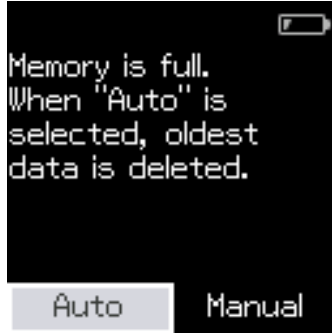


12

Sensör kapağı'nı kapatıp cihazı kapatın.

Not:

- ❑ Menü ekranına dönerek geçmiş ekranından tek tek renklerin renk ölçüm değerlerini kontrol edebilirsiniz.
- ❑ Bu modda, Karşılaştırma (Tarama) modunda ölçülen veriler de dahil olmak üzere, cihaza 500 adede kadar renk ölçüm verisini otomatik olarak kaydedebilirsiniz. Bu 500 ögeye ulaştığında, önce en eski verileri otomatik olarak silmeyi veya gereksiz verileri geçmiş verilerinden manuel olarak silmeyi seçmeniz gerekir. Aşağıdaki ekran görüntülendiğinde, **Oto** veya **Manuel**'i seçin.



- ❑ **Oto**'yu seçtiğinizde
Renk ölçüm verisi girişlerinin sayısı 500'ü (500 renk) aştığında, en eski veriler otomatik olarak silinir. **Oto**'yu seçtiğinizde, Ayarlar menüsünde **Verileri Oto. Silme** seçeneği **Açık** olarak belirlenir ve siz uyarı değiştirene kadar otomatik veri silme etkinleştirilir.
- ❑ **Manuel**'i seçtiğinizde
Renk grubu (referans verileri) için seçim ekranı görüntülenir. Geçmiş verilerini silmek istediğiniz grubu seçtiğinizde o grubun renk ölçüm geçmişi görüntülenir. **Dğst** öğesini, ardından **Verileri Sil, Tümünü Sil** ya da **Favoriler** öğesini seçin. **Favoriler**'de saklamak istediğiniz verileri kaydettiğinizde, **Tümünü Sil**'i seçerseniz bile veriler silinmez. Ayarlar için aşağıdakilere bakın.
[🔗 "Geçmiş Verilerini Düzenleme" sayfa 15](#)

Otomatik veri silmeyi ayrıca ⚙️ - **Ölçüm Ayarları - Verileri Oto. Silme** kısmından da ayarlayabilirsiniz.

Karşılaştırma (Tarama) Modu

İki öge grubu için renkleri karşılaştırmak üzere yalnız tek bir renk ölçüm işlemi gerçekleştirmeniz gerekir. Cihazla karşılaştırmak istediğiniz renk grubunu önceden kaydedebilir ve ardından renk ölçümüne başlamadan önce bunları seçebilirsiniz. Gruplar arasındaki karşılık gelen renkler ile ortalama değer arasındaki renk farkının, ayarlanmış olan kabul edilebilir aralığın altında mı yoksa ötesinde mi olduğunu belirleyebilirsiniz.

Not:

- ❑ Kaydedebileceğiniz veri grubu sayısı ve her veri grubundaki renk sayısı, 3 grup ve her grupta 80 renge kadar Karşılaştırma (Spot) moduyla aynıdır.
- ❑ Renk ölçümü yama desenini yazdırmak için renkli ortam veya zayıf mürekkep nüfuzu olan ortam kullanırsanız, renk ölçümü taraması doğru yapılmayacaktır.
- ❑ Ayrıca çevrimiçi video kılavuzunda bir renkli ölçüm taramasının nasıl yapıldığını da görebilirsiniz. Videoya aşağıdaki URL'den ulaşabilirsiniz.
➔ <https://www.epson-biz.com/?prd=sd-10&inf=playlist>

Renk Ölçüm Taraması için Hazırlanma

- 1 Epson Spectrometer akıllı telefon uygulamasından veya cihazla uyumlu bir uygulamadan, karşılaştırma kaynak rengi grubunu (referans verileri) ve cihaz Geçici Değer değerini kaydedin.

Ayrıntılı bilgi için uygulamanın yardımına veya belgelerine bakın.

- 2 Karşılaştırmak istediğiniz bir renk ölçüm yama deseni hazırlayın.
Bu modu bilgisayardaki bir uygulamaya bağlanmadan kullanmak için aşağıdaki koşulları karşılayan bir yama deseni oluşturmanız gerekir.

Renk yama boyutu

Renk ölçüm yönü uzunluğu	Yaklaşık 30 ± 2 mm (1,18 ± 0,08 inç)
Genişlik	15 mm (0,59 inç) veya daha fazla (önerilen: 30 mm [1,18 inç])

Yamanın önündeki kenarlık (üstteki yama hariç)

Genişlik		5 mm (0,20 inç)
Renk	Yama L değeri < 70	Beyaz
	Yama L değeri ≥ 70	Black

Diğer durumlar

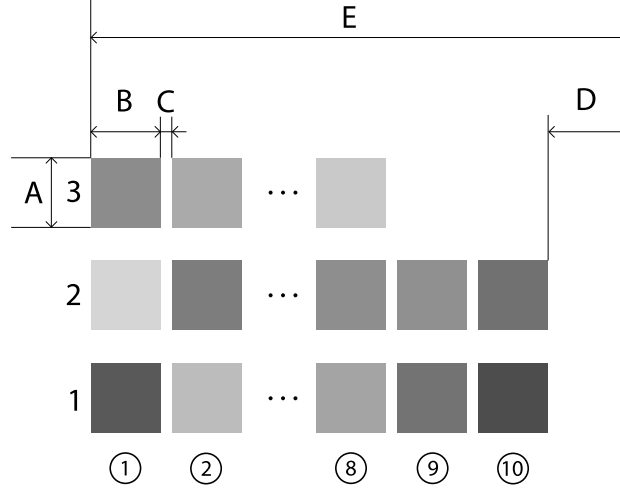
- ❑ Yama sırasının sonunda bir parça beyaz kenar boşluğu (30 mm [1,18 inç]) olduğundan emin olun.
- ❑ Yama sayısı sıra başına 10'u geçmemeli ve her sıra son kenar dahil 400 mm'yi (15,7 inç) geçmemelidir.
- ❑ Bir yama birden fazla satıra yayılıyorsa, onu sol alttan yerleştirin.

Karşılaştırma (Tarama) Modu**Not:**

Toplam 28 yama olduğunda örnek

1. ve 2. sıradaki yama sayısı = 10; 3. sıradaki yama sayısı = 8

Renk ölçüm sırası 1. satır, 2. satır ve ardından 3. satırdır



A: 15 mm (0,59 inç) veya daha fazla (önerilen: 30 mm [1,18 inç])

B: 30 ± 2 mm (1,18 \pm 0,08 inç)

C: 5 mm (0,20 inç)

D: 30 mm (1,18 inç)

E: 400 mm (15,7 inç) veya altı

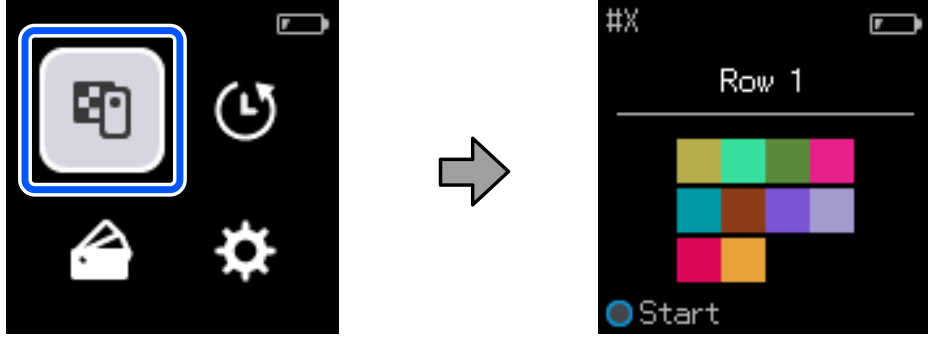
Renk Ölçüm Taraması

- 1 Aygıtı açın.
- 2 Kalibrasyon talimatları görüntülendiğinde ekran talimatlarını izleyin.
- 3 Veri grubu seçim ekranında, karşılaştırma kaynağı olarak kullanılacak veri grubunu seçmek için gezinti düğmesi'ni kullanın ve onaylamak için gir düğmesi'ne basın.

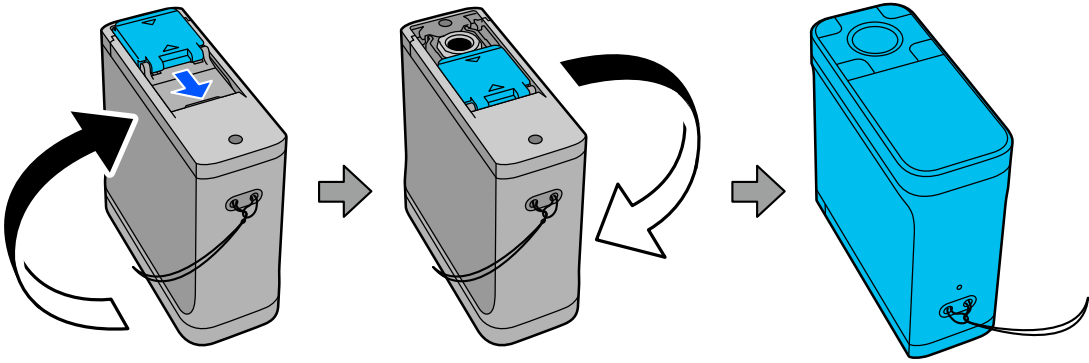


Karşılaştırma (Tarama) Modu

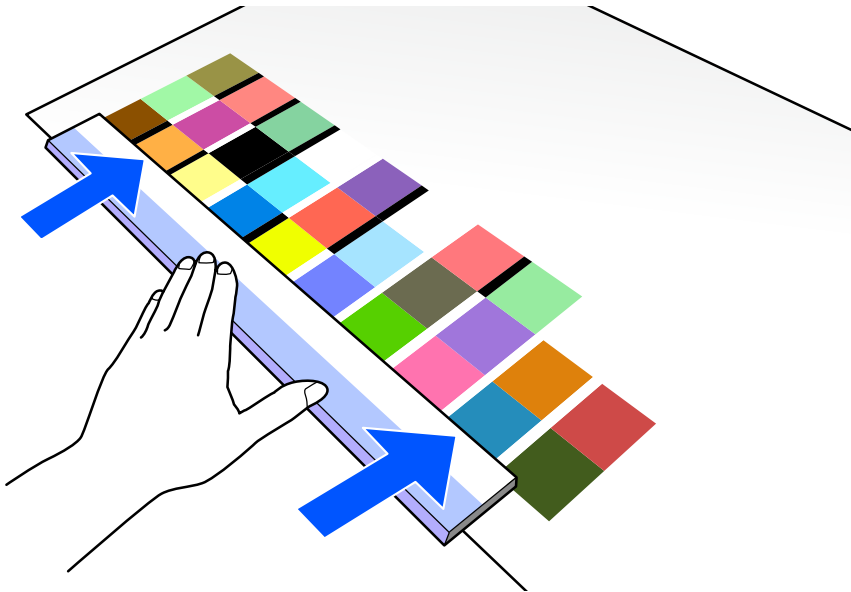
- 4 Menü ekranını görüntülemek için gir düğmesi'ni kullanın ve ardından renk ölçüm ekranını görüntülemek için renk ölçümü simgesini seçin.



- 5 Tabandaki sensör kapağı'nı açın.

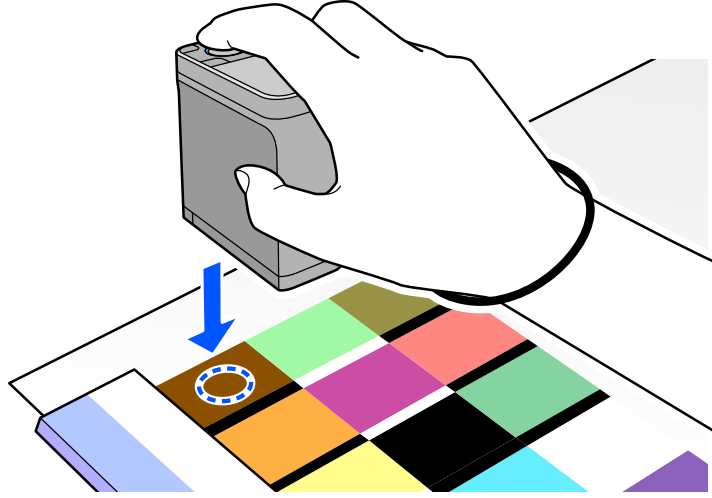


- 6 Renk ölçümü yama desenini düz bir yüzeye yerleştirin ve hareket etmesini önlemek için üzerine bir cetvel koyun.

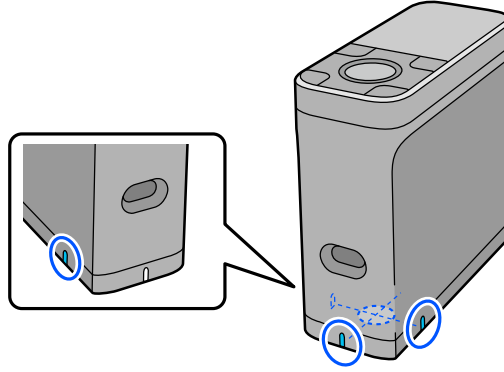


Karşılaştırma (Tarama) Modu

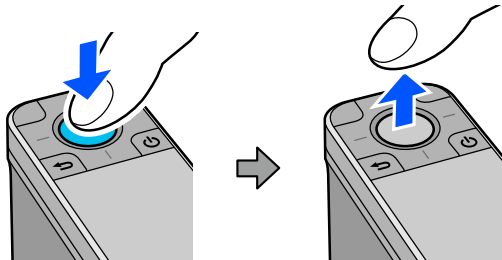
- 7 Sensör'ü ilk sıranın üstündeki yamaya yerleştirin.

**Not:**

Cihazı ölçülen öğenin merkeziyle hizalamak istediğinizde, sensör'ün yan kısımlarındaki hizalama işaretlerini kılavuz olarak kullanın.



- 8 Gir düğmesi'ne basıp bırakın.



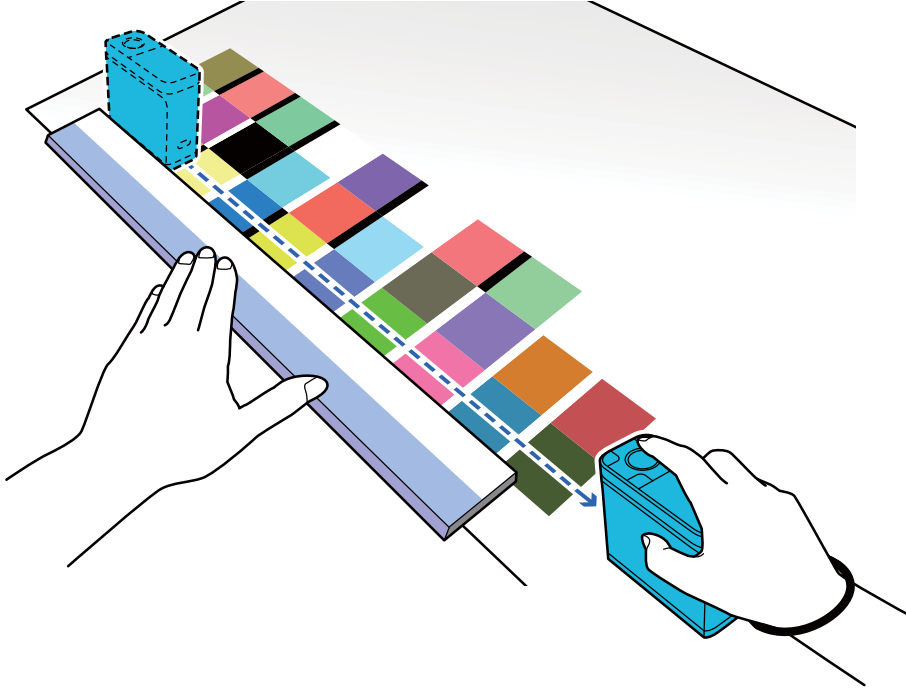
Karşılaştırma (Tarama) Modu**9**

Cihazı cetvel boyunca diğer uçtaki kenarlığa kaydırın. Cihazı saniyede yaklaşık 5 cm (2 inç) hızla hareket ettirin. Bir satırda 10 yama varsa, bir sıra rengi ölçmek için yaklaşık 8 saniye vermeye çalışın.

Cihaz diğer uçtaki bordüre ulaştığında ilk sıra için renk ölçümü otomatik olarak sona erer.

Not:

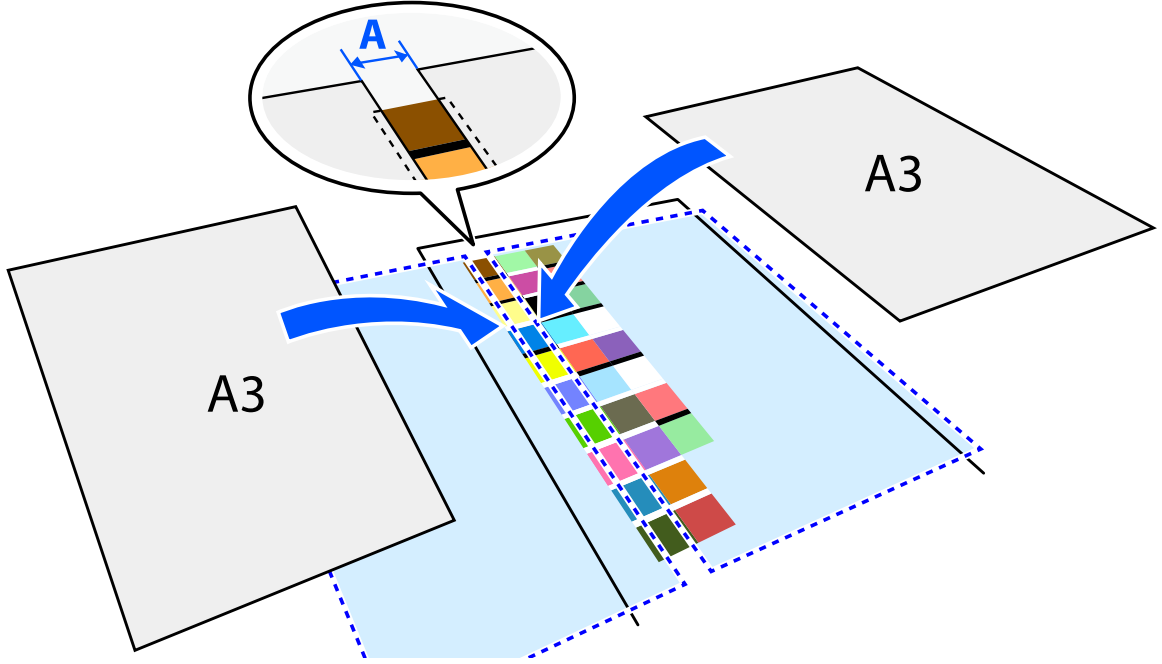
Otomatik olarak bitmesini beklemeden bir satırı ölçmeyi tamamlamak için gir düğmesi'ne de basabilirsiniz.



Karşılaştırma (Tarama) Modu**Not:****Parlak kağıt gibi kaymayan bir yüzeye sahip kağıtları ölçerken**

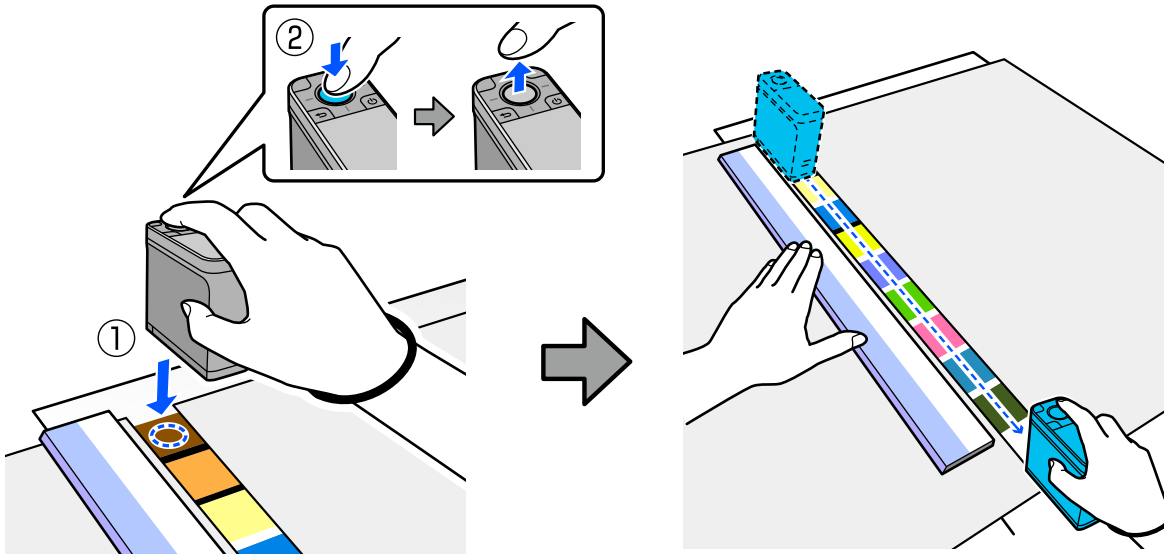
Renk ölçüm yama deseninin yazdırıldığı kağıdın türüne bağlı olarak, cihazı kaydırırken sürtünmeden kaynaklanan titreşimler nedeniyle renk ölçümü başarısız olabilir. Bu durumda, iki adet A3 boyutunda düz kağıt hazırlayın.

Bu kağıtları, aralarında yaklaşık 2 cm (0,8 inç) boşluk kalacak şekilde ölçülecek çizginin her iki tarafında birbirine paralel olacak şekilde yerleştirin. Ölçülecek yama deseninin, kağıt arasındaki boşluğun ortasında bulunduğundan emin olun.



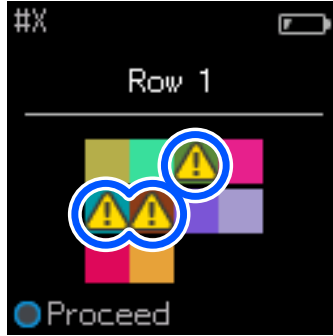
A: 2 cm (0,8 inç)

Cetveli kılavuz olarak kullanarak, yama deseninin merkezinden sapmayacak şekilde sensörün merkezini hareket ettirerek rengi ölçün.



Karşılaştırma (Tarama) Modu

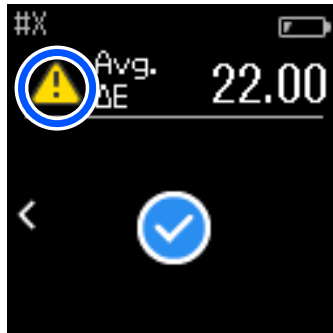
- 10** Bir satırı ölçmeyi bitirdiğinizde, o satırdaki her bir rengin karşılaştırma sonuçları görüntülenir.



Karşılaştırılan satırlardaki renklerin renk ölçüm değerlerinden herhangi biri Geçici Değer'i aşarsa ⚠️ görüntülenir.
Karşılaştırma kaynak verilerini bir sonraki satıra taşımak için gir düğmesi'ne basın.

- 11** Cihazı bir sonraki satırın başına getirin ve tüm satırları ölçmek için 6. adımdan itibaren tekrarlayın.

- 12** Son satır için renk ölçümü tamamlandığında, sonuçları kontrol etmek için gir düğmesi'ne basın.
Gruplar arasında karşılık gelen renkler için ortalama renk farkı Geçici Değer'den büyükse, büyükse, ekranın üst kısmında ortalama renk farkının yanında ⚠️ görüntülenir. Renk farkı Geçiş Değerinden az ise görüntülenmez.



- 13** Sensör kapağı'nı kapatıp cihazı kapatın.

Karşılaştırma (Tarama) Modu

Not:

- ❑ Menü ekranına dönerek geçmiş ekranından tek tek renklerin renk ölçüm değerlerini kontrol edebilirsiniz.
- ❑ Bu modda cihaza, Karşılaştırma (Spot) modunda ölçülen veriler de dahil olmak üzere 500 adede kadar renk ölçüm verisini otomatik olarak kaydedebilirsiniz. Bu 500 ögeye ulaştığında, önce en eski verileri otomatik olarak silmeyi veya gereksiz verileri geçmiş verilerinden manuel olarak silmeyi seçmeniz gerekir. Aşağıdaki ekran görüntülendiğinde, **Oto** veya **Manuel**'i seçin.



- ❑ **Oto**'yu seçtiğinizde
Renk ölçüm verisi girişlerinin sayısı 500'ü (500 renk) aştığında, en eski veriler otomatik olarak silinir. **Oto**'yu seçtiğinizde, Ayarlar menüsünde **Verileri Oto. Silme** seçeneği **Açık** olarak belirlenir ve siz uyarı değiştirene kadar otomatik veri silme etkinleştirilir.
- ❑ **Manuel**'i seçtiğinizde
Renk grubu (referans verileri) için seçim ekranı görüntülenir. Geçmiş verilerini silmek istediğiniz grubu seçtiğinizde o grubun renk ölçüm geçmişi görüntülenir. **Dğst** ögesini, ardından **Verileri Sil**, **Tümünü Sil** ya da **Favoriler** ögesini seçin. **Favoriler**'de saklamak istediğiniz verileri kaydettiğinizde, **Tümünü Sil**'i seçerseniz bile veriler silinmez. Ayrıntılar için aşağıdakilere bakın.
[🔗 “Geçmiş Verilerini Düzenleme” sayfa 15](#)

Otomatik veri silmeyi ayrıca **⚙️ - Ölçüm Ayarları - Verileri Oto. Silme** kısmından da ayarlayabilirsiniz.

- ❑ Bu aygıtı destekleyen bir uygulamadan yazıcı renk eşleştirmesi için bir renk tablosu yazdırdığınızda veya bir ICC profili oluşturduğunuzda, yamalar arasında kenarlık olmayan bir renk şeması yazdırılır. Yamalar arasında kenarlık olmayan bir renk tablosu için renk ölçüm prosedürü, yukarıdaki 6 ila 9 arasındaki adımlarla aynıdır. Uygulamanızdan bir renk tablosu yazdırma ve renk ölçümü gerçekleştirmeyle ilgili ayrıntılar için uygulamanın belgelerine bakın.

Bakım

**Önemli:**

Aşağıda açıklananlar dışında herhangi bir bakım veya demontaj işlemi yapmayın. Aksi takdirde cihaz düzgün çalışmayabilir.

Dış Kısımının Temizlenmesi

Cihazın dışı kirlenirse, kuru bir bezle veya suya batırılıp iyice sıkılmış bir bezle silin.

**Önemli:**

- ☐ Alkol veya tiner gibi uçucu kimyasallar veya nötr deterjanlar kullanmayın. Bu maddeler cihazın performansını etkileyebilir.
- ☐ Cihaza su girmesine izin vermeyin. Aksi takdirde cihaz düzgün çalışmayabilir.
- ☐ Cihazın üzerine yağlayıcı veya başka bir madde püskürtmeyin. Aksi takdirde, cihaz veya devreler zarar görebilir ve bu da düzgün çalışmasını engelleyebilir.

1

Cihazın kapalı olduğundan emin olun.
Bağlıysa USB kablosunu çıkarın.

2

Dış kısımdaki kiri kuru bir bezle veya suya batırılıp iyice sıkılmış bir bezle silin.

Sensör'ü temizleme

Tekrarlanan renk ölçümleri, toz veya diğer malzemelerin sensör alanına girmesine neden olabilir ve bu da renk ölçüm doğruluğunda ve işlemlerinde düşüşe neden olabilir. Sensör alanını düzenli olarak kontrol edin. Toz veya başka malzemeler görürseniz veya bir bakım mesajı görüntülenirse aşağıdaki adımları izleyin.

**Önemli:**

Alkol, tiner gibi uçucu kimyasallar veya nötr deterjanlar veya su gibi sıvılar kullanmayın. Bu maddeler cihazın performansını etkileyebilir.

Not:

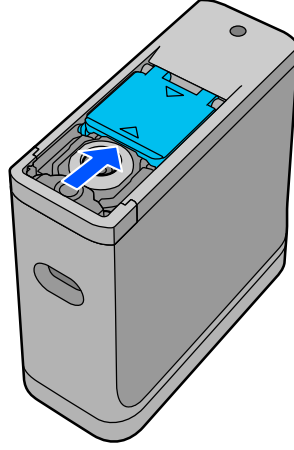
Renk ölçümü yaptıktan sonra, sensör içine toz veya başka maddelerin girmesini önlemek için cihazın tabanındaki sensör kapağı'nı kapattığınızdan emin olun.

1

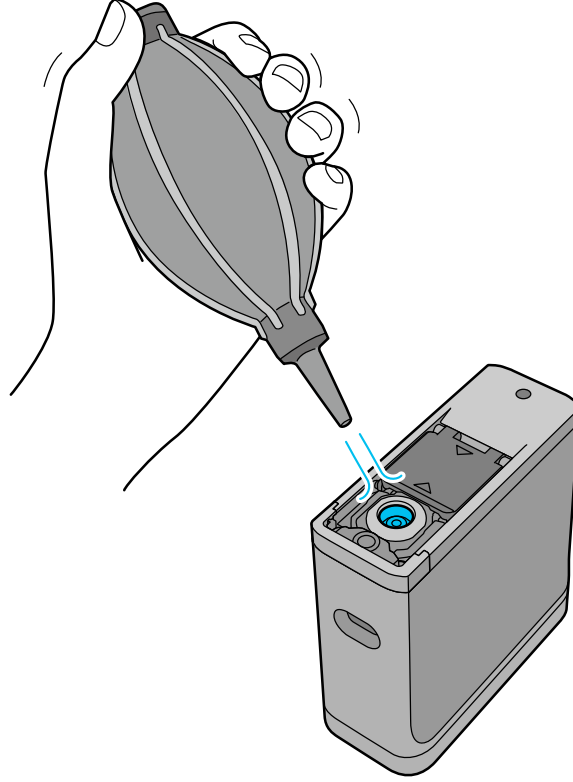
Cihazın kapalı olduğundan emin olun.
Bağlıysa USB kablosunu çıkarın.

Bakım

2 Sensör kapağı'nı açın.



3 Aşağıdaki çizimde gösterildiği gibi, kameralar için piyasada bulunan bir hava üfleyici kullanarak sensör içindeki ve etrafındaki tozu üfleyin.



Beyaz Kalibrasyon Döşemesini Temizleme

Cihaz çeşitli ortamlarda kullanıldığında, sensör kapağı'nın iç kısmındaki beyaz kalibrasyon döşemesine toz veya başka malzemeler yapışabilir ve bu da renk ölçüm doğruluğunda ve işlemlerinde düşüşe neden olabilir. Kalibrasyon döşemesini temizlemenizi isteyen bir mesaj görüntülendiğinde, sensör kapağı'nın içindeki kalibrasyon döşemesini temizlemek için aşağıdaki adımları izleyin.

Bakım



Önemli:

- ❑ Sensör kapağı'nın iç kısmındaki beyaz kalibrasyon döşemesine kesinlikle dokunmayın. Bunu yapmak renk ölçüm doğruluğunu etkileyebilir.
- ❑ Alkol, tiner gibi uçucu kimyasallar veya nötr deterjanlar veya su gibi sıvılar kullanmayın. Bu maddeler cihazın performansını etkileyebilir.
- ❑ Cihazı aşağıdaki prosedür dışında hiçbir şekilde sökmeyin.

Not:

Renk ölçümü yaptıktan sonra, sensör içine toz veya benzeri maddelerin girmesini önlemek için cihazın tabanındaki sensör kapağı'nı kapattığınızdan emin olun.

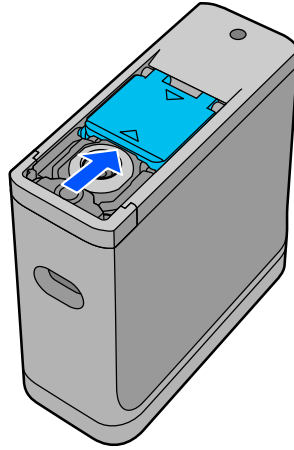
1

Cihazın kapalı olduğundan emin olun.

Bağlıysa USB kablosunu çıkarın.

2

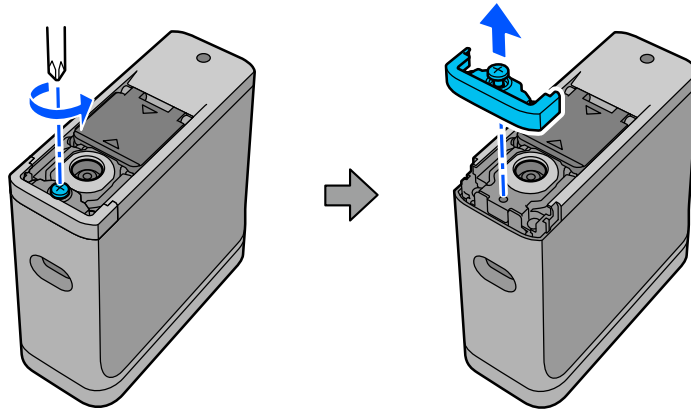
Sensör kapağı'nı açın.



3

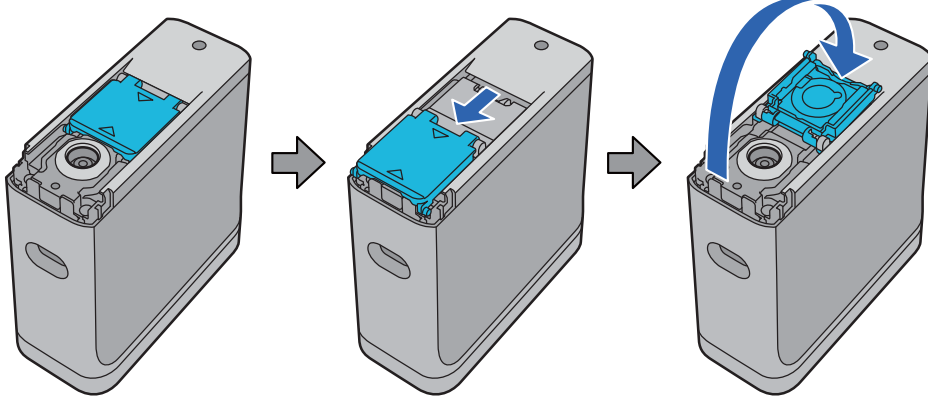
Vidayı gevşetin ve ardından plastik parçayı çıkarın.

Vida başındaki çapraz deliğin boyutuna uygun hassas bir tornavida kullanın.

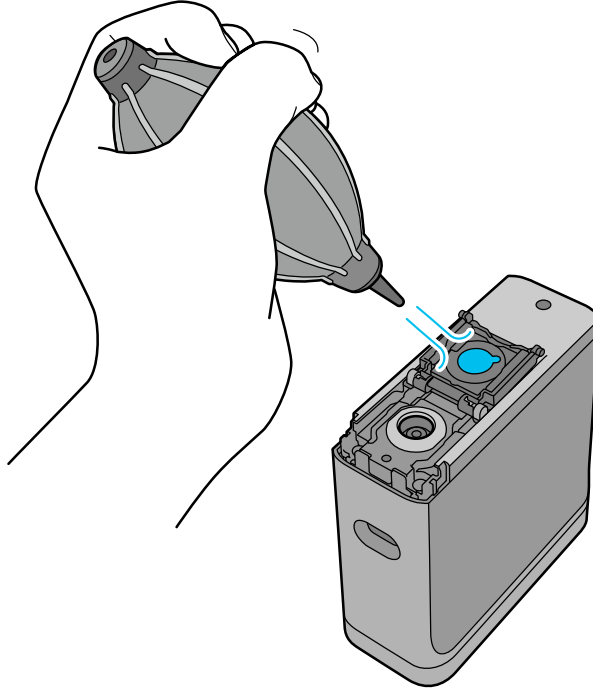


Bakım

- 4** Sensör kapağı'nı dışarı çıkarın, kaldırın ve ardından diğer tarafa doğru katlayın.



- 5** Sensör kapağı'nın içindeki kalibrasyon için beyaz döşemeye yapışan tozları üflemek üzere kameralar için piyasada bulunan bir hava üfleyici kullanın.



- 6** Sensör kapağı'nı ters sırada kapatın ve ardından çıkardığınız plastik parçayı vidalayın.

Spektrofotometreyi Taşıma

Spektrofotometreyi taşırken veya taşımak veya tamir etmek için taşırken, paketlemek için aşağıdaki adımları izleyin.

Bakım**Dikkat:**

- ☐ Güçlü darbelere maruz kalması durumunda cihaz hasar görebilir.
- ☐ Cihazı, doğrudan güneş ışığı, bir ısıtıcının yakını veya bir araç gibi önerilen saklama sıcaklığı aralığının ötesinde yüksek sıcaklıklara maruz kalacağı yerlerde bırakmayın. Bunu yapmak, cihazın deforme olmasına veya ölçüm doğruluğunu etkilemesine neden olabilir.
- ☐ Bu ürünü uçağa binerken el bagajı olarak kullanmanızı öneririz. El bagajı olarak alıp alamayacağınızı kontrol etmek için havayoluyla önceden iletişime geçin. Havalimanında kargonun nasıl elleçlendiğine bağlı olarak, cihaz şiddetli darbelere maruz kaldığında zarar görebilir.

1

Cihazın kapalı olduğundan emin olun.

2

Tabandaki sensör kapağı'nın kapalı olduğundan emin olun.

3

Bağlıysa USB kablosunu çıkarın.

4

Cihazı birlikte verilen taşıma çantasına yerleştirin ve taşıyın. Ürünü taşımak veya tamir etmek için taşırken, taşıma çantasında paketlenmiş olduğundan ve orijinal ambalajına veya sağlam bir kutuya yerleştirildiğinden emin olun.

Ürün Yazılımını Güncelleme

Ürün yazılımının güncellenmesi, meydana gelen sorunları çözebilir ve işlevleri geliştirebilir veya ekleyebilir. Ürün yazılımının en son sürümünü kullandığınızdan emin olun.

Ürün yazılımını güncellemek için bu cihazı USB ile bir bilgisayara bağlayın. En son ürün yazılımını bilgisayarınıza indirin ve bir ürün yazılımı güncellemesi yapın.

Ürün yazılımının en son sürümünü indirmek için yerel Epson ana sayfanıza gidin.

➔ <https://www.epson.com>

**Önemli:**

Ürün yazılımı güncellenirken cihazı kapatmayın. Aksi takdirde, ürün yazılımı doğru şekilde güncellenmeyebilir.

Sorun Çözücü

Bir Mesaj Görüntülendiğinde

Ekran'da bir uyarı mesajı görüntülendiğinde, ekran talimatlarını izleyin. Aşağıdaki hata mesajlarından herhangi biri görüntülenirse, talimatları kontrol edin ve gerekli işlemi yapın.

Mesaj İçeriği	Ne Yapılmalı
İç sıcaklık çok yüksek olduğundan çalıştırılmıyor.	<p>Cihazın içi sıcak. Güç otomatik olarak kapanabilir.</p> <p>Bir süre güç kapalı halde oda sıcaklığında bir ortamda bırakın ve sıcaklığın düşmesini bekleyin.</p> <p>Cihazı tekrar açtığınızda aynı mesaj tekrar tekrar görüntüleniyorsa, bayiniz veya Epson desteği ile iletişime geçin.</p> <p>🔗 "Epson Teknik Destek İletişimi" sayfa 49</p> <p>Ekran'ın sol üst köşesinde bir hata kodu görüntüleniyorsa, Epson ile iletişime geçtiğinizde bu kod numarasını belirtin.</p>
İç sıcaklık çok düşük olduğundan çalıştırılmıyor.	<p>Cihazın içi soğuk. Güç otomatik olarak kapanabilir.</p> <p>Bir süre güç kapalı halde oda sıcaklığında bir ortamda bırakın ve sıcaklığın yükselmesini bekleyin.</p> <p>Cihazı tekrar açtığınızda aynı mesaj tekrar tekrar görüntüleniyorsa, bayiniz veya Epson desteği ile iletişime geçin.</p> <p>🔗 "Epson Teknik Destek İletişimi" sayfa 49</p> <p>Ekran'ın sol üst köşesinde bir hata kodu görüntüleniyorsa, Epson ile iletişime geçtiğinizde bu kod numarasını belirtin.</p>
Pil şarj edilemiyor İç sıcaklık çok yüksek.	<p>Cihazın içi sıcak.</p> <p>Bir süre güç kapalı halde oda sıcaklığında bir ortamda bırakın ve sıcaklığın düşmesini bekleyin.</p>
Pil şarj edilemiyor İç sıcaklık çok düşük.	<p>Cihazın içi soğuk.</p> <p>Bir süre güç kapalı halde oda sıcaklığında bir ortamda bırakın ve sıcaklığın yükselmesini bekleyin.</p>
Pil iç sıcaklığı çok yüksek olduğu için çalışmaz.	<p>Pil sıcak. Bir süre güç kapalı halde bırakın ve sıcaklığın düşmesini bekleyin.</p> <p>Cihaz, bir USB kablosu bağlandığında ve güç sağlandığında çalışır.</p>
Pil iç sıcaklığı çok düşük olduğu için çalışmaz.	<p>Pil soğuk. Bir süre kapalı durumda bırakın ve sıcaklığın yükselmesini bekleyin.</p> <p>Cihaz, bir USB kablosu bağlandığında ve güç sağlandığında çalışır.</p>
Donanım hatası olduğundan cihaz çalıştırılmıyor.	<p>Dahili bileşenler arızalı olabilir. Cihazı kapatıp açtıktan sonra veya sıfırlama düğmesi'ne bastıktan sonra dahi aynı mesaj tekrar tekrar görüntüleniyorsa, bayiniz veya Epson desteği ile iletişime geçin.</p> <p>🔗 "Epson Teknik Destek İletişimi" sayfa 49</p> <p>Ekran'ın sol üst köşesinde bir hata kodu görüntüleniyorsa, Epson ile iletişime geçtiğinizde bu kod numarasını belirtin.</p>

Sorun Çözücü

Mesaj İçeriği	Ne Yapılmalı
Bakım yapmak için dokümanlarınıza bakın.	Sensör kapağı'nın iç kısmındaki beyaz kalibrasyon döşemesine toz veya diğer malzemeler yapışabilir. Döşemeyi temizleyin. 🔗 "Beyaz Kalibrasyon Döşemesini Temizleme" sayfa 35 Temizledikten sonra aynı mesaj görüntülenirse, satıcınızla veya Epson'un onarım merkeziyle iletişime geçin.
Ölçüm yapılamadı. Tekrar ölçün.	Tekrar ölçün. Karşılaştırma (Tarama) modunda renk ölçümü yapıyorsanız aşağıdakilere bakın. 🔗 "Renk Ölçümü Karşılaştırma (Tarama) Modunda Başarısız Olur" sayfa 41

Spektrofotometre ile ilgili sorunlar

Cihaz Açılmıyor

- ☐ Güç düğmesi'ne biraz daha uzun basın.
- ☐ Pil gücüyle çalışırken cihaz açılmıyorsa pil düzeyi çok düşük olabilir. Cihaza güç sağlamak için bir USB kablosu bağlamayı deneyin veya pili şarj edin ve ardından açın.
- ☐ Spektrofotometre, çok soğuk veya çok sıcak ortamlarda pil gücüyle kullanılamaz. Cihazı önerilen çalışma sıcaklığı aralığında kullanın.
- ☐ Cihazı sıfırlamak için sıfırlama düğmesi'ne basın.

Cihaz Kapanmıyor

- ☐ Güç düğmesi'ne biraz daha uzun basın.
- ☐ Cihazı sıfırlamak için sıfırlama düğmesi'ne basın.


Cihaz Kullanım Sırasında Kapanıyor

- ☐ Uzun süre hiçbir işlem yapılmadığında, güç tasarrufu yapmak için cihaz kapanır. Cihazı tekrar açın.
- ☐ Kalan pil gücünü kontrol edin. Güç azaldığında, güç sağlamak veya pili şarj etmek için bir USB kablosu bağlayın.
- ☐ Cihazı önerilen çalışma sıcaklığı aralığında kullanın. Çok soğuk veya çok sıcak ortamlarda spektrofotometre kapanabilir.

Pil Şarj Edilemiyor


- ☐ Pil, bir USB hub kullanılarak şarj edilemiyor. Cihazı bir USB hub kullanmadan doğrudan bağlayın.
- ☐ Cihazı önerilen çalışma sıcaklığı aralığında kullanın.

Spektrofotometre Akıllı Cihaza Bağlanamıyor

- ☐ Genel Ayarlar'da Bluetooth **Kplı** olarak ayarlandı. Menü ekranından  - **Genel Ayarlar**'ı seçip **Bluetooth'u Açık** olarak ayarlayın.
- ☐ Kullandığınız cihaz Epson Spectrometer'de seçili değil. Cihazı Epson Spectrometer'de seçin.
- ☐ Cihaz bilgisayarınıza USB ile bağlıysa, USB bağlantısını kesin.

Renk Ölçümüyle İlgili Sorunlar

Renk ölçümü Karşılaştırma (Tarama) Modunda Başarısız Olur

- ☐ Cihaz uygun bir hızda hareket ettiremiyor. Saniyede yaklaşık 5 cm (2 inç) hızla hareket ettirin.
 - ☐ Renk yama deseninin yazdırıldığı kağıdın türüne bağlı olarak, kağıtla sürtünme nedeniyle aygıt titrerse tarama rengi ölçümü başarısız olabilir. Renk ölçüm cihazı düzgün bir şekilde kaymıyorsa veya titrediğini duyuyorsanız aşağıdakilere bakın.
 “Renk Ölçüm Taraması” sayfa 27
 - ☐ Ölçülmekte olan renk eki deseni, bu cihazın Karşılaştırma (Tarama) modunda renk ölçümüne ilişkin özellikleri karşılamıyor. Aşağıdaki desen koşullarını karşılayıp karşılamadığını kontrol edin.
 - ☐ Yamanın boyutu, renk ölçümü yönünde en az 28 mm (1,10 inç) uzunluğunda ve 15 mm (0,59 inç) genişliğinde (30 mm [1,18 inç] önerilir) olmalıdır.
 - ☐ Ölçülecek yama, L değeri 70 veya daha fazla olan açık bir renkse, önüne 5 mm (0,20 inç) siyah bir kenarlık yerleştirin.
 - ☐ Ölçülecek yama, L değeri 70'den az olan koyu bir renkse, önüne 5 mm (0,20 inç) beyaz bir kenarlık yerleştirin.
 - ☐ Ölçülmekte olan yamalar sırasının sonuna tarama yönünde yaklaşık 30 mm (1,18 inç) beyaz bir kenar boşluğu ekleyin.
 - ☐ Yukarıdaki kenar boşlukları dahil toplam uzunluk 400 mm'yi (15,7 inç) geçmemelidir.
 - ☐ Her satır için maksimum yama sayısı 10*'dur.
 - ☐ Yamalar, sol alttan başlayarak ölçülecekleri sırayla 10*'lu sıralar halinde yerleştirilir.
- *: Tarama rengi ölçümü için bir bilgisayara veya akıllı cihaza bağlanırken 18'e kadar.
- ☐ Ölçülmekte olan renk yamalarının sayısı, karşılaştırma kaynak verilerinden (referans verisi) daha küçük olabilir. Karşılaştırma kaynak verilerini ve ölçülen renk yamasını kontrol edin.
 - ☐ Renk ölçümü yama desenini yazdırmak için renkli ortam veya zayıf mürekkep nüfuzu olan ortam kullanırsanız, Karşılaştırma (Tarama) modunda renk ölçümü taraması doğru şekilde gerçekleştirilmeyecektir. Karşılaştırma (Spot) modunda tekrar deneyin.

Sorun Çözücü**Not:**

Renk eklerinin boyutu ve yerleşimi ile renk ölçüm taraması prosedürü hakkında daha fazla bilgi için aşağıya bakın.

🔗 [“Karşılaştırma \(Tarama\) Modu” sayfa 26](#)

Renk Ölçüm Sonuçları Hatalı

- ☐ Sensör kapağı'nın iç kısmındaki beyaz kalibrasyon döşemesine toz veya diğer malzemeler yapışabilir. Döşemeyi temizleyin.
🔗 [“Beyaz Kalibrasyon Döşemesini Temizleme” sayfa 35](#)
- ☐ Temizledikten sonra sorun devam ederse, satıcınızla veya Epson'un onarım merkeziyle iletişime geçin.

Renk Ölçüm Sonuçları Aynı Numune Ölçüldüğünde Bile Değişir

- ☐ Düzgün olmayan bir yüzeye sahip veya yüzeyinde desenler olan bir malzemenin ölçümü önemli ölçüde farklı sonuçlara neden olabilir. Bu durumda, bir hata veya arıza değildir.

Özellikler

Özellikler

Not:

Bu teknik özelliklerde bildirimde bulunmaksızın değişiklik yapılabilir.

Temel Özellikler

Tür	Kullanışlı bağımsız spektrofotometre		
Spektroskopik motor	Spektroskopik analiz	EPSON tarafından üretilen spektroskopik cihaz	
	Spektral aralık	400 ila 700 nm	
Optik	Optik geometrik ko- şullar	Dairesel aydınlatma (45°c : 0°)	
	Ölçüm açıklığı	7,6 mm (0,3 inç)	
	Aydınlatıcı	LED ışık (UV dahil)	
Yansıma ölçümü	Ölçüm koşulları	M0	UV ışık bileşeni dahil, ISO 13655:2017 ölçüm koşulu M0
		M1e	UV ışık bileşeni dahil, ISO 13655:2017 ölçüm koşulu M1'e eşdeğer ölçüm koşulları (400 ila 700 nm arasındaki tüm dalga boylarında bir rad- yan güçle tutulan ölçüm koşulları ve 300 ila 400 nm ve 400 ila 500 nm bölgelerindeki güç oranları D50'ye ben- zer)
		M2	UV olmadan, ISO 13655:2017 ölçüm koşulu M2
	Kalibrasyon	Sensör kapağı'nın iç kısmına yerleştirilmiş beyaz döşeme kullanıla- rak otomatik olarak gerçekleştirilir	
Renk değeri ekranı	CIE L*a*b*		
Renk ölçüm doğruluğu	Cihazlar arası uyuşma	0,4 veya altı Δ E00 ortalama 1,0 veya altı Δ E00 maksimum <input type="checkbox"/> 12 BCRA renkli döşeme için SD-10 üretim standardından sapma (D50, 2°) <input type="checkbox"/> Ortam sıcaklığı 23°C (73,4°F), nem %50	
	Kısa süreli tekrarlanabi- lirlik	0,1Δ E94 Beyaz <input type="checkbox"/> Beyaz döşeme üzerinde her 3 saniyede bir ortalama 10 ölçüm (D50, 2°) <input type="checkbox"/> Ortam sıcaklığı 23°C (73,4°F), nem %50	
	BCRA döşeme kalib- rasyon değerinden renk farkı	1,0 veya altı Δ E00 ortalama <input type="checkbox"/> Ulusal ölçüm standartlarına göre izlenebilir bir ölçüm cihazı kullanarak 12 BCRA renkli döşeme (D50, 2°) için renk ölçüm değerinden sapma <input type="checkbox"/> Ortam sıcaklığı 23°C (73,4°F), nem %50	

Özellikler

Arayüz*1	USB 2.0 (Tam hızlı USB) USB Tip C konektörü
	Bluetooth Düşük Enerji (Bluetooth Sınıf 2)

*1 USB ve Bluetooth bağlantılarının eşzamanlı kullanımı (eşzamanlı erişim) desteklenmez.

**Önemli:**

Cihazı 2.000 m (6.562 fit) veya daha az rakımda kullanın.

Dış Boyutlar Teknik Özellikler

Dış Boyutlar	Genişlik: 35 mm (1,4 inç) Derinlik: 80 mm (3,1 inç) Yükseklik: 77,6 mm (3,1 inç), (sensör kapağı açık), 80 mm (3,1 inç) (sensör kapağı kapalı)
Kütle	Yakl. 190 g (0,42 lb)

Elektrik Özellikleri

Spektrofotometre Elektriksel Özellikleri

DC giriş voltajı	5 V
DC giriş akımı	0,9 A

Pil Özellikleri

Tür	Li-iyon
Nominal voltaj	3,6 V
Akım kapasitesi	1.860 mAh
Şarj süresi (cihaz kapalıyken)*1	USB bağlantı noktası (5 V/0,5 A): Yaklaşık 5 saat (bilgisayara bağlıyken) USB bağlantı noktası (5 V/0,8 A): Yaklaşık 3 saat (USB AC adaptörüne bağlıyken)

*1: Yeni bir pil için

Not:

Bu cihazı değerlendirmek için aşağıdaki USB AC adaptörü kullanıldı.

Apple A1385 (nominal giriş: AC 100-240 V / 50-60 Hz / 0,15 A; nominal çıkış: DC 5 V 1 A)

Özellikler

Çevresel Özellikler

Sıcaklık	Kullanımdayken	Spot renk ölçümü: 0 ila 40°C (32 ila 104°F) Tarama renk ölçümü: 0 ila 35°C (32 ila 95°F)
	Depolamada	Ambalajdan çıkarmadan önce: –20 ila 60°C (–4 ila 140°F)* ¹ Ambalajdan çıkardıktan sonra: –20 ila 40 °C (–4 ila 104°F)* ² Pil şarjı: 10 ila 35°C (50 ila 95°F)
Nem	Kullanımdayken	%5 ila 85 (yoğuşmasız)
	Depolamada	%5 ila 85 (yoğuşmasız)
Kirlilik Derecesi	PD 2	
IP Koruma Sınıfı	IPX0	

*1 40°C'de (104°F) bir ay veya 60°C'de (140°F) 120 saat saklanabilir

*2 40°C'de (104°F) bir ay saklanabilir

Desteklenen İşletim Sistemleri

- ☐ Windows
Windows 7 (SP1, 64-bit), Windows 8/8.1 (64-bit), Windows 10 veya üzeri (64-bit)
(Bluetooth LE bağlantısı, Windows 10 (Derleme 1809) veya üstü içindir)
- ☐ Mac OS
OS X 10.9 Mavericks veya üzeri, macOS 10.12 Sierra veya üzeri
(Bluetooth LE bağlantısı macOS 10.13 High Sierra veya üstü içindir)
- ☐ Android
Android 5.0 veya üstü
- ☐ iOS
iOS 12.0 veya üstü

Standartlar ve Onaylar

ABD ve Kanada'daki Kullanıcılar için

FCC CAUTION

Changes or modifications not expressly approved by the party responsible for compliance could void the user's authority to operate the equipment.

This transmitter must not be co-located or operated in conjunction with any other antenna or transmitter.

This device complies with part 15 of FCC Rules and Industry Canada's licence-exempt RSSs. Operation is subject to the following two conditions:

- (1) this device may not cause harmful interference, and
- (2) this device must accept any interference received, including interference that may cause undesired operation.

Le présent appareil est conforme à la partie 15 des règles de la FCC et aux normes des CNR d'Industrie Canada applicables aux appareils radio exempts de licence. L'exploitation est autorisée aux deux conditions suivantes:

- (1) l'appareil ne doit pas produire de brouillage, et
- (2) l'appareil doit accepter tout brouillage subi, même si le brouillage est susceptible d'en compromettre le fonctionnement.

This equipment has been tested and found to comply with the limits for a Class B digital device, pursuant to part 15 of the FCC Rules. These limits are designed to provide reasonable protection against harmful interference in a residential installation. This equipment generates, uses and can radiate radio frequency energy and, if not installed and used in accordance with the instructions, may cause harmful interference to radio communications. However, there is no guarantee that interference will not occur in a particular installation. If this equipment does cause harmful interference to radio or television reception, which can be determined by turning the equipment off and on, the user is encouraged to try to correct the interference by one or more of the following measures:

- Reorient or relocate the receiving antenna.
- Increase the separation between the equipment and receiver.
- Connect the equipment into an outlet on a circuit different from that to which the receiver is connected.
- Consult the dealer or an experienced radio/TV technician for help.

Standartlar ve Onaylar

This equipment complies with FCC/IC radiation exposure limits set forth for an uncontrolled environment and meets the FCC radio frequency (RF) Exposure Guidelines and RSS-102 of the IC radio frequency (RF) Exposure rules. This equipment has very low levels of RF energy that are deemed to comply without testing of specific absorption rate (SAR).

Cet équipement est conforme aux limites d'exposition aux rayonnements énoncées pour un environnement non contrôlé et respecte les règles les radioélectriques (RF) de la FCC lignes directrices d'exposition et d'exposition aux fréquences radioélectriques (RF) CNR-102 de l'IC. Cet équipement émet une énergie RF très faible qui est considérée conforme sans évaluation du débit d'absorption spécifique (DAS).

This equipment has been tested using the following external power source in accordance with 10 CFR Section 430 Appendix Y.
Apple 5 W USB Power Adapter
Type : A1385

Meksika'daki Kullanıcılar için

La operación de este equipo está sujeta a las siguientes dos condiciones: (1) es posible que este equipo o dispositivo no cause interferencia perjudicial y (2) este equipo o dispositivo debe aceptar cualquier interferencia, incluyendo la que pueda causar su operación no deseada.

Este equipo contiene el módulo inalámbrico siguiente:
Modelo (Módulo): RN4678

Paraguay'daki Kullanıcılar için

İthalatçı adı ve adresi:

Fastrax S.A., Av. Perú esq. Río de Janeiro, Barrios Las Mercedes.

Sol Control S.R.L. Av. Gral. Benardino Caballero 810 esq. Celsa Speratti.

Belarus'taki Kullanıcılar için

версия установленного программного обеспечения: 1.13

Nijerya'daki Kullanıcılar için

Connection and use of this communications equipment is permitted by the Nigerian Communications Commission

Singapur'daki Kullanıcılar için

Complies with
IMDA Standards
DB101624

Malezya'daki Kullanıcılar için

Frequency Band : 2400-2483 MHz

Avrupa'daki Kullanıcılar için

Radyo Ekipmanı Bilgileri :

Bu ürün kasıtlı olarak aşağıda açıklanan radyo dalgasını yayar.

(a) radyo ekipmanının çalıştığı frekans bandı; 2,4 ila 2,4835 GHz

(b) radyo ekipmanının çalıştığı frekans bandında iletilen maksimum radyo frekansı gücü; 20dBm (eirp gücü)

Ukrayna'daki kullanıcılar için

Для користувачів в Україні

Інформація про радіообладнання:

Цей пристрій спеціально випромінює такі радіохвилі:

(a) у діапазоні частот, у якому працює пристрій; від 2,4 до 2,4835 ГГц

(б) з максимальною радіочастотною потужністю, переданою в діапазоні частот, у якому працює пристрій; 20 дБм (потужність EIRP)

СПРОЩЕНА ДЕКЛАРАЦІЯ про відповідність

Спрощена декларація про відповідність, зазначена в пункті 29 Технічного регламенту радіообладнання, повинна бути представлена таким чином:

справжнім "СЕЙКО ЕПСОН КОРПОРЕЙШН" заявляє, що Спектрофотометр відповідає Технічному регламенту радіообладнання;

повний текст декларації про відповідність доступний на веб-сайті за такою адресою:

<http://epson.ua/conformity>

Zambia'daki Kullanıcılar için ZICTA Tip Onayı

See the following website to check the information for ZICTA Type Approval.

<https://support.epson.net/zicta/>

Nereden Yardım Alınır

Teknik Destek Web Sitesi

Epson'ın Teknik Destek Web Sitesi, ürün belgelerindeki sorun giderme bilgilerini kullanarak çözemediğiniz sorunlarınızda size yardımcı olur. Web tarayıcınız varsa ve İnternet'e bağlanabiliyorsanız, siteye aşağıdaki adresten ulaşabilirsiniz:

<https://support.epson.net/>

En son sürücüler, Sık Sorulan Sorular (SSS), kullanım kılavuzları ya da indirilebilir diğer içerik için siteye aşağıdaki adresten ulaşabilirsiniz:

<https://www.epson.com>

Siteye ulaştıktan sonra, yerel Epson Web sitenizdeki destek bölümünü seçin.

Epson Teknik Destek İletişimi

Epson'la Bağlantı Kurmadan Önce

Epson ürününüz doğru çalışmıyorsa ve ürün belgelerindeki sorun giderme bilgilerini kullanarak sorunu çözemiyorsanız, yardım için Epson destek hizmetlerine başvurun. Bölgenizdeki Epson desteği aşağıdaki listede bulunmuyorsa, ürünü satın aldığınız bayi ile irtibat kurun.

Aşağıdaki bilgileri vermeniz durumunda Epson desteği size çok daha hızlı yardımcı olacaktır:

- ☐ Ürün seri numarası
(Seri numarası etiketi genelde ürünün arka kısmında bulunur.)
- ☐ Ürün modeli
- ☐ Ürün yazılım sürümü
(Ürün yazılımında **About**, **Version Info** ya da benzeri bir düğmeyi tıklatın.)
- ☐ Bilgisayarınızın markası ve modeli
- ☐ Bilgisayarınızdaki işletim sisteminin adı ve sürümü
- ☐ Normalde ürünle birlikte kullandığınız yazılım uygulamalarının adları ve sürümleri

Kuzey Amerika'daki Kullanıcılar için Yardım

<https://www.epson.com/support> (ABD) veya <http://www.epson.ca/support> (Kanada) sitelerini ziyaret edin ve ürününüz için yazılım ve yardımcı programları indirmek için arama yapın, kılavuzları görüntüleyin SSS ve sorun giderme önerileri alın veya Epson ile iletişim kurun.

Nereden Yardım Alınır

Epson Tercih Edilen Sınırlı Garanti Planı yoluyla Epson, teknik kurulum, yapılandırma ve profesyonel yazdırma ürünleri hakkında destek ve bilgiler sağlar. Tel: (888) 677-5011, 06:00 ila 18:00, Pasifik Zamanı, Pazartesi — Cuma arası. Destek günleri ve saatleri bildirimde bulunmadan değiştirilebilir. Aramadan önce yazıcınızın seri numarasını ve satın aldığınızda dair kanıtı yanınızda bulundurduğunuzdan emin olun.

Not:

Sisteminizde diğer yazılımlardan birini kullanmayla ilgili yardım için teknik destek için o yazılımın belgelerine bakın

Latin Amerika'daki Kullanıcılar için Yardım

Epson ürününüzle ilgili ek yardım gerekiyorsa Epson ile iletişim kurun.

Epson teknik destek servisi sağlar:

İnternet Desteği

Genel sorunlara çözümler için Epson'un destek web sitesini <http://www.latin.epson.com/support> (Karayib), <http://www.epson.com.br/suporte> (Brezilya) veya <http://www.latin.epson.com/suporte> (diğer bölgeler) ziyaret edin. Sürücülerini ve belgeleri indirebilir, SSS ve sorun giderme önerilerine bakabilir ya da Epson'a sorularınız için e-posta gönderebilirsiniz.

Destek Temsilcisiyle Konuşun

Destek için Epson'u aramadan önce, lütfen aşağıdaki bilgileri hazır bulundurun:

- ☐ Ürün adı
- ☐ Ürün seri numarası (ürün üzerindeki etikette bulunur)
- ☐ Satın alma belgesi (mağaza fişi gibi) ve satın alma tarihi
- ☐ Bilgisayar yapılandırması
- ☐ Problemin tanımı

Sonra arayın:

Ülke	Telefon
Arjantin	(54 11) 5167-0300 0800-288-37766
Bolivya*	800-100-116
Brezilya	0800-007-5000
Şili	(56 2) 2484-3400
Kolombiya	Bogota: (57 1) 592-2200 Diğer şehirler: 018000-915235
Kosta Rika	800-377-6627
Dominik Cumhuriyeti*	1-888-760-0068
Ekvador*	1-800-000-044
El Salvador*	800-6570
Guatemala*	1-800-835-0358
Meksika	Mexico: (52 55) 1323-2052 Diğer şehirler: 01-800-087-1080
Nikaragua*	00-1-800-226-0368
Panama*	00-800-052-1376
Paraguay	009-800-521-0019
Peru	Lima: (51 1) 418-0210 Diğer şehirler: 0800-10126
Uruguay	00040-5210067
Venezuela	(58 212) 240-1111

* Bu ücretsiz numarayı bir cep telefonundan aramak için yerel telefon şirketinize başvurun.

Ülkeniz listede görünmüyorsa en yakın ülkedeki satış ofisine başvurun. Kısa veya uzun mesafe ücretleri geçerli olabilir.

Nereden Yardım Alınır

Avrupa'daki Kullanıcılar için Yardım

Epson desteği iletişim bilgileri için **Tüm Avrupa Garanti Belgesi**'ne bakın.

Tayvan'daki Kullanıcılar için Yardım

Bilgi, destek ve hizmetler için bağlantılar:

World Wide Web (<https://www.epson.com.tw>)

Ürün özellikleri hakkında bilgi, indirilebilir sürücüler edinilebilir ve ürünlerle ilgili sorular sorulabilir.

Epson Yardım Masası (Telefon: +0800212873)

Yardım Masası ekibimiz size, aşağıdaki konularda telefonla yardımcı olabilir:

- ☐ Satışla ilgili sorular ve ürün bilgileri
- ☐ Ürün kullanımıyla ilgili sorular ya da sorunlar
- ☐ Onarım hizmeti ve garantiyle ilgili sorular

Avustralya/Yeni Zelanda'daki Kullanıcılar için Yardım

Epson Avustralya/Yeni Zelanda, size yüksek düzeyde müşteri hizmeti sunmak için çalışmaktadır. Ürün belgelerine ek olarak, bilgi almak için aşağıdaki kaynakları sunuyoruz:

Bayiniz

Bayinizin sorunları tanımlamak ve çözmek konusunda yardımcı olabileceğini unutmayın. Sorunlar hakkında öneri almak için ilk olarak bayinizi aramalısınız; bayiler, sorunları hızlı, kolay bir biçimde çözebilir ve bir sonraki adım için öneride bulunabilirler.

İnternet URL

Avustralya
<https://www.epson.com.au>

Yeni Zelanda
<https://www.epson.co.nz>

Epson Avustralya/Yeni Zelanda World Wide Web sayfalarına erişim.
Site, sürücüler için indirme bölümü, Epson iletişim noktaları, yeni ürün bilgileri ve teknik destek (e-posta) hizmetleri sağlamaktadır.

Epson Yardım Masası

Epson Yardım Masası, müşterilerimizin bilgiye ulaşmasını sağlamak için sunulan nihai bir destektir. Yardım Masası operatörleri Epson ürününüzü kurma, yapılandırma ve çalıştırma konusunda yardımcı olabilir. Satış Öncesi Yardım Masası personeli yeni Epson ürünleri hakkındaki belgeleri sağlayabilir ve en yakın bayi ya da servis acentesinin yeri hakkında bilgi verebilir. Birçok soru burada yanıtlanmaktadır.

Yardım Masası numaraları aşağıdadır:

Avustralya	Telefon:	1300 361 054
	Faks:	(02) 8899 3789
Yeni Zelanda	Telefon:	0800 237 766

Aradığınızda ilgili tüm bilgileri hazırda bulundurmanızı öneririz. Ne kadar çok bilgi hazırlarsanız, sorununuzu o kadar hızlı çözebiliriz. Bu bilgiler Epson ürün belgelerini, bilgisayar türünü, işletim sistemini, uygulama programlarını ve gerekli olduğunu düşündüğünüz her türlü bilgiyi içermektedir.

Singapur'daki Kullanıcılar için Yardım

Epson Singapur'un sunduğu bilgi kaynakları, destek ve hizmetleri aşağıdadır:

Nereden Yardım Alınır

World Wide Web**(<https://www.epson.com.sg>)**

Ürün özellikleriyle ilgili bilgiler, indirilebilen sürücüler, Sık Sorulan Sorular (SSS), Satışla İlgili Sorular ve e-postayla Teknik Destek mevcuttur.

Epson Yardım Masası**(Ücretsiz Numara: 800-120-5564)**

Yardım Masası ekibimiz size, aşağıdaki konularda telefonla yardımcı olabilir:

- ☐ Satışla ilgili sorular ve ürün bilgileri
- ☐ Ürün kullanımıyla ilgili sorular ya da sorunlar
- ☐ Onarım hizmeti ve garantiyle ilgili sorular

Tayland'daki Kullanıcılar için Yardım

Bilgi, destek ve hizmetler için bağlantılar:

World Wide Web**(<https://www.epson.co.th>)**

Ürün özellikleriyle ilgili bilgiler, indirilebilen sürücüler, Sık Sorulan Sorular (SSS) ve e-posta mevcuttur.

Epson Yardım Hattı**(Telefon: (66) 2685-9899)**

Yardım Hattı ekibimiz size aşağıdaki konularda telefonla yardımcı olabilir:

- ☐ Satışla ilgili sorular ve ürün bilgileri
- ☐ Ürün kullanımıyla ilgili sorular ya da sorunlar
- ☐ Onarım hizmeti ve garantiyle ilgili sorular

Vietnam'daki Kullanıcılar için Yardım

Bilgi, destek ve hizmetler için bağlantılar:

Epson Yardım Hattı
(Telefon):

+84 28 3925 5545

Servis Merkezi:

68 Nam Ky Khoi Nghia
Street, Nguyen Thai Binh
Ward, District 1, Ho Chi
Minh City, Vietnam

Endonezya'daki Kullanıcılar için Yardım

Bilgi, destek ve hizmetler için bağlantılar:

World Wide Web**(<https://www.epson.co.id>)**

- ☐ Ürün özellikleri hakkında bilgiler, indirilebilir sürücüler
- ☐ Sık Sorulan Sorular (SSS), Satışla İlgili Sorular, e-postayla soru sorma

Epson Yardım Hattı

- ☐ Satışla ilgili sorular ve ürün bilgileri

- ☐ Teknik destek

Telefon: (62) 21-572 4350

Faks: (62) 21-572 4357

Epson Servis Merkezi

Jakarta

Mangga Dua Mall 3rd floor No 3A/B
Jl. Arteri Mangga Dua,
Jakarta

Telefon/Faks: (62) 21-62301104

Bandung

Lippo Center 8th floor
Jl. Gatot Subroto No. 2
Bandung

Telefon/Faks: (62) 22-7303766

Nereden Yardım Alınır

Surabaya	Hitech Mall It IIB No. 12 Jl. Kusuma Bangsa 116 – 118 Surabaya Telefon: (62) 31-5355035 Faks: (62) 31-5477837
Yogyakarta	Hotel Natour Garuda Jl. Malioboro No. 60 Yogyakarta Telefon: (62) 274-565478
Medan	Wisma HSBC 4th floor Jl. Diponegoro No. 11 Medan Telefon/Faks: (62) 61-4516173
Makassar	MTC Karebosi Lt. III Kav. P7-8 Jl. Ahmad Yani No. 49 Makassar Telefon: (62) 411-350147/411-350148

Hong Kong'daki Kullanıcılar için Yardım

Teknik destek almak ve diğer satış sonrası hizmetler için, kullanıcılar Epson Hong Kong Limited'le irtibat kurabilir.

İnternet Ana Sayfası

Epson Hong Kong, İnternette, kullanıcılara aşağıdaki konularda bilgi vermek için Çince ve İngilizce dillerinde yerel bir ana sayfa hazırlamıştır:

- ☐ Ürün bilgileri
- ☐ Sık Sorulan Sorulara (SSS) cevaplar
- ☐ Epson ürün sürücülerinin en son sürümleri

Kullanıcılar, aşağıdaki adresten World Wide Web ana sayfamıza ulaşabilirler:

<https://www.epson.com.hk>

Teknik Destek Yardım Hattı

Ayrıca, aşağıdaki telefon ve faks numaralarından teknik personelimizle irtibat kurabilirsiniz:

Telefon: (852) 2827-8911

Faks: (852) 2827-4383

Malezya'daki Kullanıcılar için Yardım

Bilgi, destek ve hizmetler için bağlantılar:

World Wide Web

(<https://www.epson.com.my>)

- ☐ Ürün özellikleri hakkında bilgiler, indirilebilir sürücüler
- ☐ Sık Sorulan Sorular (SSS), Satışla İlgili Sorular, e-postayla soru sorma

Epson Trading (M) Sdn. Bhd.

Merkez Ofis

Telefon: 603-56288288

Faks: 603-56288388/399

Epson Yardım Masası

- ☐ Satışla ilgili sorular ve ürün bilgileri (Infoline)
Telefon: 603-56288222
- ☐ Onarım hizmetleri ve garantiyle ilgili sorular, ürün kullanımı ve teknik destek (Techline)
Telefon: 603-56288333

Hindistan'daki Kullanıcılar için Yardım

Bilgi, destek ve hizmetler için bağlantılar:

World Wide Web**(<https://www.epson.co.in>)**

Ürün özellikleri hakkında bilgi, indirilebilir sürücüler edinilebilir ve ürünlerle ilgili sorular sorulabilir.

Yardım Hattı

Ücretsiz Aranacak Numara:

18004250011, 186030001600, 1800123001600

Filipinler'deki Kullanıcılar için Yardım

Kullanıcılar, teknik destek ve satış sonrası diğer hizmetler için aşağıdaki telefon ve faks numaraları ile e-posta adresinden Epson Philippines Corporation'a ulaşabilirler:

Telefon Hatları: (63-2) 706 2609

Faks: (63-2) 706 2665

Yardım Masası (63-2) 706 2625

Direkt Hattı:

E-posta: epchelpdesk@epc.epson.com.ph

World Wide Web**(<https://www.epson.com.ph>)**

Ürün özellikleriyle ilgili bilgiler, indirilebilen sürücüler, Sık Sorulan Sorular (SSS), E-postayla Soru Sorma.

Ücretsiz Telefon: 1800-1069-EPSON (37766)

Yardım Hattı ekibimiz size aşağıdaki konularda telefonla yardımcı olabilir:

- ☐ Satışla ilgili sorular ve ürün bilgileri
- ☐ Ürün kullanımıyla ilgili sorular ya da sorunlar
- ☐ Onarım hizmeti ve garantiyle ilgili sorular